



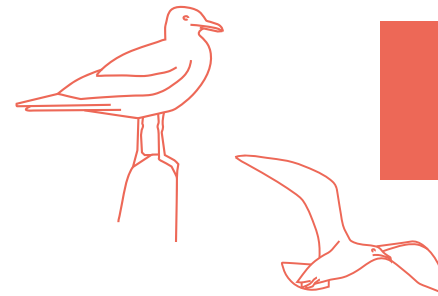
GDYNIA



GDYNIA CITY
GUIDE app



Przewodnik po Gdyni



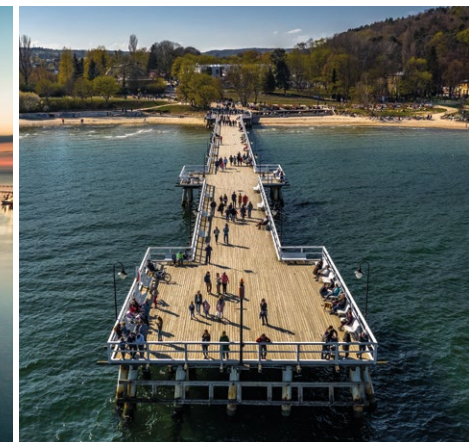
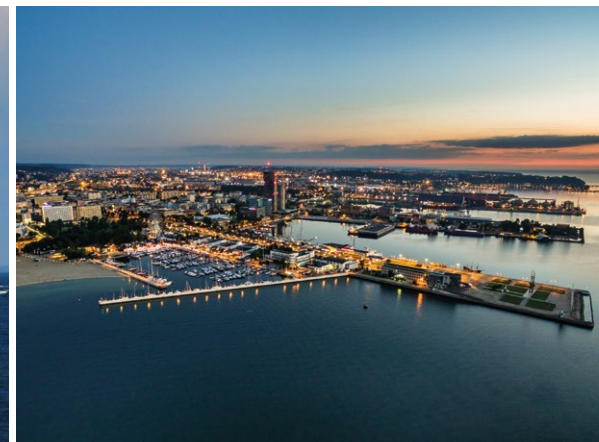
Poczuj smak szczęścia

Czy wiesz, że nad polskim Bałtykiem jest miasto-legenda? Najpierw powstał port, potem miasto. Duma II Rzeczypospolitej. Miasto zbudowane na piasku, które w niespełna piętnaście lat stało się domem dla ponad stu tysięcy mieszkańców? To wszystko działo się przed II wojną światową. Dzisiaj wciąż młode, tętni życiem i zaprasza nad morze. Słynie z wielkich imprez plenerowych. **Open'er, Cudawianki, Globaltica, Aerobaltic AirShow, Gdynia Saling Days** – to tylko niektóre z nich. Upodobali sobie Gdynię też biegacze i triathloniści, dla nich organizowane są imprezy sportowe. Na scenie Teatru Muzycznego można zobaczyć światowe hity musicalowe prosto z Broadwayu.

Żeglarze wyprawiają z Gdyni we wszystkie zakątki świata, a dumna fregata „**Dar Pomorza**” zaprasza do odwiedzin na pokładzie. Jest już statkiem muzeum, ale wprawne ucho może wciąż usłyszeć na pokładzie gwar dawnej załogi, która jako pierwsza opłynęła świat pod polską banderą. Niedaleko

od legendy polskiej żeglugi cumuje inny świadek historii, **ORP „Błyskawica”**. To najstarszy na świecie zachowany niszczyciel. Plaża i bulwar zaprasza cały rok do nadmorskich spacerów. Miasto otaczają lasy, rosnące na malowniczych wzgórzach morenowych. Górzyście krajobraz wyróżnia Gdynię, a jej symbolem jest urwisty klif w Orłowie. Spacer krawędzią Kępy Redłowskiej, której częścią jest orłowski klif, dostarcza niesamowitych przeżyć i koniecznie trzeba się tam wybrać. Podobnie ze spacerem brzegiem morza z Orłowa do centrum miasta – nie sposób się oprzeć szumowi morskich fal. Gdynia jest piękna o każdej porze roku, ale to lato sprawia, że soczysta zieleń lasów i błękit morza czynią z tego miejsca najpiękniejsze miasto w Polsce. Można tu odetchnąć pełną piersią, bo zawsze wieje lekka, świeża bryza.

Jedź do Gdyni i poczuj smak szczęścia! A jeśli już tu jesteś, zanurz się w klimacie tego niezwykłego miasta i wracaj tyle razy, ile tylko zapragniesz!



Poczuj smak szczęścia

1

Odkryj Gdynię w jeden lub w dwa dni

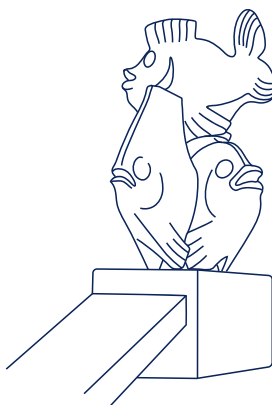
4

Dzień pierwszy 5

- Skwer Kościuszki i Molo Południowe 5
- Aleja Statków Pasażerskich 6
- Akwarium Gdyni 6
- Morskie pomniki i Dom Żeglarza Polskiego 6
- Gdyniskie mariny 6
- Bulwar Nadmorski i Kępa Redłowska 6

Dzień drugi 7

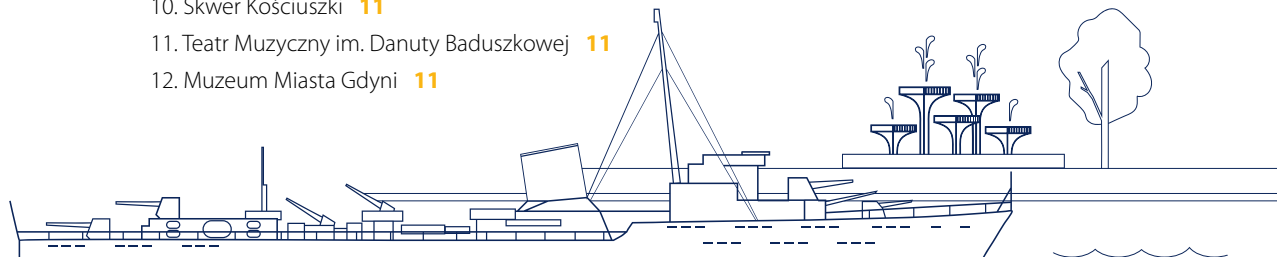
- Muzeum Emigracji 7
- Muzeum Miasta Gdyni i Muzeum Marynarki Wojennej 7
- Kolejka na Kamienną Górę 7
- Przez Kamienną Górę w stronę Świętojańskiej 8
- Orłowo – kameralny kurort 8



TOP 12. Wybrane atrakcje Gdyni

9

1. Bulwar Nadmorski i plaża Śródmieście 10
2. Muzeum Emigracji 10
3. ORP „Błyskawica” 10
4. Klif i molo w Orłowie 10
5. Kamienna Góra z kolejką 10
6. Akwarium Gdyni 10
7. „Dar Pomorza” 11
8. Gdyniński Szlak Modernizmu 11
9. Centrum Nauki Experyment 11
10. Skwer Kościuszki 11
11. Teatr Muzyczny im. Danuty Baduszkowej 11
12. Muzeum Miasta Gdyni 11



Zapisz w kalendarzu

12

- Open'er Festival 12
- Ladies' Jazz Festival 12
- Ogólnopolskie Spotkania Podróżników, Żeglarzy i Alpinistów 13
- Festiwale filmowe 13
- Nagroda Literacka Gdynia 13
- Globaltica. Festiwal Kultur Świata 14
- Festiwale o architekturze 14
- Gdynia Design Days 14
- Gdynia Sailing Days 15
- Ironman 70.3 Gdynia 15
- Imprezy biegowe 15

Natura na wyciągnięcie ręki

16

- Lasy 17
- Leśne wieże widokowe 17
- Historyczne parki 18
- Leśny Ogród Botaniczny Marszewo 18

Miejsca ze smakiem

19

- Kulinarna Świętojańska 20
- Szlak Kulinaryny Centrum Gdyni 20
- Wnętrza dobrze zaprojektowane 21
- Z widokiem na morze 21
- Niepowtarzalna pizza w „Gdyniance” 21
- Hale Targowe 22
- Gdzie na rybkę 22
- Nie samą rybą 22

Ludzie i miejsca

23

- Kaszubskie korzenie 24
- Kaszubskie pomniki 25
- Gdyniński Szlak Modernizmu 26
- Duma II RP 26

Po pierwsze – jakość życia

27

- Nowe śródmieście nad morzem 28
- Z ekologią pod ręką 28
- Trolejbusy 29
- Miasto dla wszystkich 29
- Gdynia. Pełna kultura 30
- Miasto przyjazne dzieciom 31

Tu się robi biznes

32

- Polskie Miasto Przyszłości 33
- Powierzchnie biurowe 33
- Pomorski Park Naukowo-Technologiczny Gdynia 34
- Bałtycki Port Nowych Technologii 34
- Branża spotkań 35

Bądź naszym gościem

36

- Co warto wiedzieć przed przyjazdem? 37
- Jak dojechać do Gdyni 38
 - Pociągiem 38
 - Autobusem 38
 - Samochodem 38
 - Drogą morską 38
 - Samolotem 38
- Jak się przemieszczać 38
 - System Roweru Metropolitalnego MEVO 38
 - Transport miejski 38
 - Carsharing – współdzielone auta na minuty 38
- Gdzie się zatrzymać 39
- Gdzie zjeść 39
- Gdzie na zakupy 39
- Gdynia bez barier 39

Mapa - TOP 12

40

Po przyjeździe do Gdyni najlepiej zacząć od wymarzonego spaceru nad morze. Morze jest często ciche i spokojne, czasem głośnie i donośne - to atuty Gdyni, których z pewnością nie przeoczysz! Od dworca PKP kierujemy się w stronę ulicy 10 Lutego i podążamy nią prosto w stronę morza. Po przejściu ruchliwej ulicy Świętojańskiej trasa doprowadza do skweru Kościuszki, symbolu morskiej Gdyni.



Odkryj Gdynię w jeden
lub w dwa dni

Dzień pierwszy

📍 SKWER KOŚCIUSZKI I MOŁO POŁUDNIOWE

Czas
trwania
około
6-8 h

Kierujemy się do pomnika **Polski Morskiej**, symbolu polskiej obecności nad morzem i miejsca pamięci poległych marynarzy. Za nim, po lewej stronie, znajduje się Basen Prezydenta, w którym cumują najstynniejsze polskie statki. Najpierw warto odwiedzić **Okręt-Muzeum ORP „Błyskawica”**. Wystawa stała na okręcie jest związana z dziejami polskiej Marynarki Wojennej aż do czasów współczesnych. Na pokładzie prezentowane jest uzbrojenie artyleryjskie i broń podwodna, a w środku przedziały maszynowo-kotłowe.

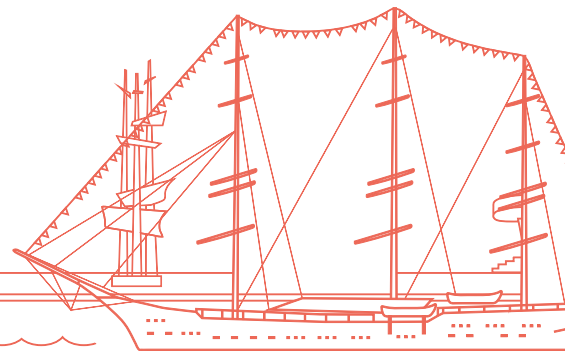
Bilety kupuje się w budce po lewej stronie okrętu, to placówka Muzeum Marynarki Wojennej.

Jednym z najnowszych eksponatów na ORP „Błyskawica” jest mundur admirała Andrzeja Karwety, w którym zginął w katastrofie lotniczej pod Smoleńskiem w dniu 10.04.2010 r.

Niszczyciel ORP „Błyskawica” był jednym z najnowocześniejszych okrętów przedwojennej Marynarki Wojennej. W czasie wojny okręt trzykrotnie uległ uszkodzeniom podczas wypełniania zadań bojowych. W uznaniu swych wojennych zasług jako jedyny okręt został odznaczony Orderem Virtuti Militari. Po zakończeniu wojny okręt powrócił do Gdyni. Przez dwadzieścia lat eksploatowany był jako klasyczny niszczyciel. Od 1976 roku jest okrętem-muzeum.

Wzdłuż nabrzeża dochodzimy do „**Daru Pomorza**”, najstynniejszego polskiego żaglowca. To oddział Narodowego Muzeum Morskiego w Gdańsku. Statek liczy sobie już ponad 100 lat i kilkakrotnie opłynął świat. Pływał pod polską banderą od 1930 aż do 1982 r. Dziś rolę statku szkolnego Uniwersytetu Morskiego pełni „**Dar Młodzieży**”, którego macierzystym portem też jest Gdynia. Jeśli będziemy mieli szczęście, to zobaczymy dwa największe polskie żaglowce przy jednym nabrzeżu. Rocznie Białą Fregatę odwiedza od 150 do 200 tysięcy gości.

30 lipca 1930 roku został uroczystie przekazany w użytkowanie Wyższej Szkole Morskiej w Gdyni. W latach 1934 i 1935 jako pierwsza polska jednostka „Dar Pomorza” opłynął świat. 1 września 1939 r. został internowany w Sztokholmie. Do Gdyni powrócił w 1945 r., przywoząc wojennych tułaczy. Po wojnie szkolili się na nim słuchacze szkół morskich, a jego Komendantem przez ponad ćwierć wieku był kpt. ż.w. Kazimierz Jurkiewicz. Jesienią 1981 roku odbył swój ostatni rejs.



Przez pokład „Daru Pomorza” przeszło ponad 14 tys. słuchaczy szkół morskich. Jest to podobno rekord światowy. Gośćmi komendanta „Daru” w jego salonie, przez bywalców zwanym łańcutem, byli Eugeniusz Kwiatkowski, o. Maksymilian Kolbe, a w rejsach uczestniczyło wielu pisarzy: Leszek Prorok, Leonid Teliga, kpt. Karol Olgierd Borchartt, najpopularniejszy polski marynista, który za młodu był tu oficerem nawigacyjnym.



🕒 ALEJA STATKÓW PASAŻERSKICH

Przy tym samym nabrzeżu znajduje się także przystań statków **Żegluga Gdańskiej**. Charakterystyczne białe stateczki i nieco większe katamarany zabiorą nas w **rejs do Helu**. Można też zwiedzić gdyński port od strony wody. Warto choć chwilę zatrzymać się przy **Alei Statków Pasażerskich**, jedynej takiej w Polsce. Tworzą ją tablice, przedstawiające sylwety luksusowych statków wycieczkowych, zawijających do Gdyni (miejszem ich postoju jest Nabrzeże Francuskie, ul. Polska 1).



🕒 AKWARIUM GDYŃSKIE

Po drugiej stronie Mola Południowego zaprasza w swoje progi **Akwarium Gdynskie**, w którym prezentowanych jest prawie 300 gatunków zwierząt morskich. Są wśród nich wielkie żółwie morskie, krokodyle, rekiny, płaszczki, mureny, węgorze elektryczne i wiele, wiele innych. Placówka może się pochwalić też okazami bezkręgowców. Akwaria, a jest ich aż 68, są rozmieszone na trzech piętrach.

🕒 MORSKIE POMNIKI I DOM ŻEGLARZA POLSKIEGO

Końcówka sztucznego pirsu, którym jest skwer Kościuszki z Mola Południowym, oferuje piękny widok na tor podejściowy do Basenu Prezydenta. W tym miejscu stoi **pomnik pisarza Josepha Conrada**, wł. Józefa Konrada Korzeniowskiego, tworzącego w języku angielskim, najsłynniejszego światowego marynisty. Obok głazu z popiersiem pisarza stoją **„Polskie Żagle”**. Budynek po prawej stronie (stojąc twarzą w kierunku morza) to **Dom Żeglarza Polskiego**, obecnie mieszczący Wydział Nawigacji Uniwersytetu Morskiego. To jeden z najlepszych gdyńskich przykładów stylu modernistycznego w architekturze.

Na tyłach Wydziału Nawigacji prowadzi droga do mariny, a po drodze mijamy wejście do **Planetaarium**. Jest ono w zasadzie dostępne tylko dla studentów, ale od czasu do czasu organizowane są pokazy otwarte, na przykład w Noc Muzeów (około 18 maja). Stamtąd widać na morzu intrygującą postać. To chłopiec, który dyryguje falami, a ich ruch porusza jego batutą (przrząd dyrygenta do kierowania orkiestrą). Niestety, batuta była wielokrotnie niszczone i dziś już jej nie ma. Czar tej postaci działa jednak nadal i jest ona znana jako **„Dyrygent fal”** lub **„Marzyciel”**.

🕒 GDYŃSKIE MARINY

Gdyński port jachtowy to miejsce z duszą. Jest zapleczem do rozgrywania wielu imprez żeglarskich na poziomie europejskim i światowym. To tu ma miejsce Gdynia Sailing Days oraz wiele innych imprez żeglarskich. Jej niewątpliwym atutem jest położenie w samym centrum Miasta. To jeden z najpiękniejszych zakątków Gdyni. Przy Molo Rybackim funkcjonuje też drugi port jachtowy **Marina Yacht Park**. Obydwie mariny mogą przyjąć 380 jachtów.

🕒 BULWAR NADMORSKI I KĘPA REDŁOWSKA

Z mariny już widać plażę i mający ponad półtora kilometra długości **Bulwar Nadmorski im. Feliksa Nowowiejskiego**. Bulwar prowadzi do gdyńskiej plaży Redłowo. Wchodząc schodami na **Polankę Redłowską**, można odpocząć i ruszyć dalej jednym ze szlaków **Kępy Redłowskiej**. To najstarszy gdyński rezerwat przyrody, założony jeszcze w 1938 roku. Droga przez rezerwat zaczyna się po lewej stronie, przy tablicy informacyjnej. Po drodze czekają wspaniałe widoki na Zatokę Gdańską. Jeśli nie mamy czasu lub już jesteśmy zmęczeni, idąc z Polanki Redłowskiej prosto przez las, dojdziemy do osiedla Płyta Redłowska, skąd autobusem linii 133 wygodnie dojedziemy do centrum. Z kolei idąc dołem, po plaży, można dojść aż do mola w Sopocie (ok. 7,5 km) i dalej, na gdańskie plaże.

Dzień drugi

Czas trwania
około
6-8 h

🕒 MUZEUM EMIGRACJI

Drugi dzień zwiedzania Gdyni można zacząć od ulicy Polskiej. Na jej końcu znajduje się **Nabrzeże Pilotów**, tu można poczuć przemysłowy i portowy klimat miasta i zobaczyć portową infrastrukturę, terminal promowy i imponujące wielkością statki, płynące na wyciągnięcie ręki. Rozglądając się w tym miejscu nieco dokładniej, warto wypatrzyć tablicę wmurowaną na nabrzeżu, upamiętniającą opuszczenie Polski przez Witolda Gombrowicza na pokładzie transatlantyka m/s „Chrobry” w 1939 r.

Jednym z najciekawszych zbiorów eksponatów w Muzeum Emigracji są osobiste pamiątki po „Kurierze z Warszawy”. Kolekcję tworzą 42 przedmioty i 137 kopii zdjęć. Dokumentują one życie prywatne Jana Nowaka-Jeziorańskiego, są wśród nich fotografie oraz przedmioty osobiste – zegarek, modlitewnik, portfel i okulary, sprzęt filmowy i fotograficzny.

Na ul. Polskiej 1, w zabytkowym, modernistycznym budynku Dworca Morskiego, znajduje się jedyne w kraju **Muzeum Emigracji. Dworzec Morski** był w latach międzywojennych ostatnim polskim budynkiem, który widzieli emigranci opuszczający Polskę „za chlebem”. Z tego budynku wchodził na pokład transatlantyków i zostawali na obczyźnie. Po wojnie stąd do Ameryki pływał m/s „Batory”, a potem jego następcą m/s „Stefan Batory”. Stworzenie Muzeum Emigracji właśnie w tym budynku było znakomitym nawiązaniem do jego poprzedniej funkcji.

Więcej informacji o morskich tradycjach Gdyni w folderze pt. **Legenda Morska Gdyni**

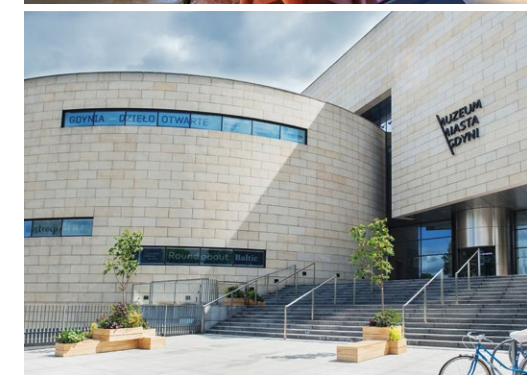


🕒 MUZEUM MIASTA GDYNI I MUZEUM MARYNARKI WOJENNEJ

Z ulicy Polskiej można wrócić do centrum autobusem linii 119, 133 lub pieszo (ok. 2 km). Nad morzem czekają na nas jeszcze dwa muzea, dzielące jeden budynek pod adresem ul. Zawiszy Czarnego 1. To **Muzeum Miasta Gdyni** z wystawą stałą i zmieniającymi się wystawami czasowymi oraz **Muzeum Marynarki Wojennej**. Oprócz otwartej pod koniec 2018 roku nowoczesnej prezentacji dziejów marynarki jest tu także **Ekspozycja Plenerowa Broni i Uzbrojenia Morskiego**, na której zobaczymy działo ze słynnej baterii Heliodora Laskowskiego, które broniło Helu aż do 2.10.1939 r.

🕒 KOLEJKA NA KAMIENNĄ GÓRĘ

Z obu muzeów wracamy ulicą Armii Krajowej w stronę ulicy Świętojańskiej. Po lewej stronie, za Teatrem Muzycznym, jest dolna stacja kolejki na Kamienną Górę. Ta atrakcja jest całkowicie za darmo. Kolejka ma długość 96 metrów i jedzie 42 metry w górę. Na górze czeka taras widokowy, na którym na wysokości 52 m n.p.m. postawiono krzyż.



Historia krzyża sięga czasów międzywojennych. Gdy Kamienna Góra nie była jeszcze zabudowana, powstał pomysł, by na jej szczycie postawić Bazylikę Morską. Ostatecznie bazylika nie powstała. W 1933 r. w najwyższym punkcie Kamiennej Góry stanął drewniany krzyż. W 1939 roku, po zajęciu Gdyni przez Niemców, został on porąbany i spalony. Po wojnie na krótko wrócił na swoje miejsce. Obecny krzyż stoi w tym miejscu od jesieni 1993 roku. Ma 25 metrów wysokości i waży 25 ton.



Z placu wokół krzyża roztacza się wspaniały widok na morze, marinę i **Dom Żeglarza Polskiego** z charakterystycznym półokrągłym elementem. Po prawej stronie znajduje się kameralny, ale urokliwy **park im. Lecha i Marii Kaczyńskich**, gdzie latem odbywają się koncerty promenade w amfiteatrze.

📍 PRZEZ KAMIENNĄ GÓRĘ W STRONĘ ŚWIĘTOJAŃSKIEJ

Idąc prosto ulicą Mickiewicza poznamy unikatową zabudowę willową Kamiennej Góry. W dół schodzimy ulicą Korzeniowskiego, potem Krasickiego. Trafiamy na aleję Marszałka Piłsudskiego i kierujemy się na prawo. Będąc w tym miejscu można zapoznać się z fenomenem gdyńskiego modernizmu i zrobić sobie spacer wzdłuż alei Marszałka Piłsudskiego w górę, w stronę ulicy Świętojańskiej. Na skrzyżowaniu tych ulic warto przyjrzeć się obecnej siedzibie **Urzędu Miasta Gdyni** i dużej kamienicy mieszkalnej po przeciwnej stronie (**kamienica Ogończyka-Blocha i Mazalona, ul. Świętojańska 122**). Jej przeszkolony narożnik to znakomity przykład ogrodu zimowego, a falujące balkониki na fasadzie od strony alei Marsz. Piłsudskiego przywołują morski klimat Gdyni. Oba budynki są częścią Gdynińskiego Szlaku Modernizmu.

Więcej na stronie: www.modernizmgdyni.pl

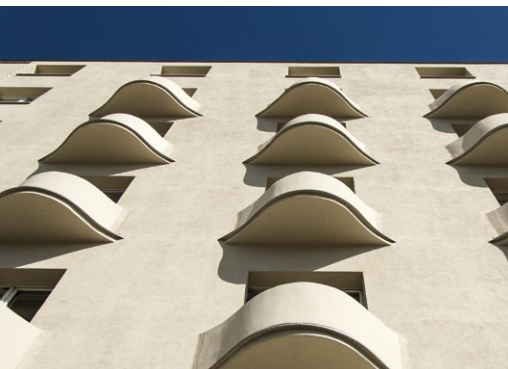
📍 ORŁOWO – KAMERALNY KURORT

Najłatwiej tam dojechać kolejką SKM lub autobusem pośpiesznej linii S w kierunku Sopotu. W każdą niedzielę wakacji dodatkowo kursuje zabytkowa linia trolejbusowa nr 326. Wsiadając na wysokości Galerii Handlowej Klif przechodzimy na drugą stronę i kierujemy się ulicą Orłowską lub Przebendowskich w stronę morza. Orłowo to najpiękniejsza dzielnica Gdyni, która była już znanym kurortem ponad 100 lat temu. Promenadą Królowej Marysieńki dochodzimy do drewnianego molo. Ma ono długość 180 metrów i powstało w 1934 roku. Niedaleko wejścia na molo znajduje się słynny w całej Polsce **Zespół Szkół Plastycznych** (ul. Orłowska 8).

Spacer po molo odsłania perspektywę na **orłowski klif**, najczęściej fotografowany symbol Gdyni. To sterzące nad powierzchnią morza urwisko po każdym sztormie nieustannie się zmienia, a morze raz po raz porywa go po kawałku. To naturalny proces, a klif z jego leśną koroną i wody naokoło niego stanowią ścisły rezerwat przyrody. Przy molo, na ławeczce, przysiadł malarz **Antoni Suchanek**. Tuż obok znajduje się **Domek Żeromskiego**, który można zwiedzać i gdzie działa mała kawiarenka. Od strony plaży można leśną ścieżką dojść na szczyt klifu. Jesteśmy już w rezerwacie **Kępa Redłowska**. Ścieżka poprowadzi nas w stronę plaży w Gdyni Redłowie. Tam zaczyna się (lub kończy) Bulwar Nadmorski, którym dojdziemy z powrotem na plażę w Śródmieściu.

Czas przejścia ścieżki to około 40 minut (2 km).

Wybrane atrakcje Gdyni



W lasach na Kępie Redłowskiej znajduje się ścieżka historyczna dla miłośników militariów. Napotkamy tam cztery stanowiska **11 Baterii Artylerii Stałej (BAS)**, które powstały w latach 1946-1947. Placówkę obsługiwało 76 żołnierzy. Wykorzystano radzieckie armaty morskie B-13 kal.130 mm. 11 Bateria Artylerii Stałej w Redłowie to najlepiej zachowana polska bateria artylerii nadbrzeżnej.



TOP
12

1

Bulwar Nadmorski i plaża Śródmieście



To promenada prowadząca brzegiem morza - od samego Śródmieścia do plaży w Redłowie i Polanki Redłowskiej. Jej długość to około 1,5 km, spacer na około 30 minut. Początek bulwaru to jeden z gdyńskich symboli – rzeźba „Gdyńskie rybki”.

2

Muzeum Emigracji



To najnowsze gdyńskie muzeum. Opowiada o historii polskich emigrantów i wkładzie Polaków w dzieje świata.

ul. Polska 1
www.polska1.pl

7

„Dar Pomorza”



Trzymasztowa fregata „Dar Pomorza” ma już ponad 100 lat i służy polską marynarce handlową od 1929 roku. Od 1983 jest statkiem-muzeum, częścią Narodowego Muzeum Morskiego.

Przycumowany przy
al. Jana Pawła II
www.nmm.pl/dar-pomorza

8

Gdyński Szlak Modernizmu



Śródmieście Gdyni powstało w ekspresyjnym tempie i właśnie tu najwybitniejsi polscy przedwojenni architekci zrealizowali swoje wizje, budując miasto słoneczne, otwarte na morze i przestronne. Budynki były wznoszone według założeń nowoczesnej architektury, którą ogólnie nazywano modernizmem. Często nawiązywały do kształtów okrętów. Wędrowkę ułatwiają tablice informacyjne na najważniejszych budynkach i folder dostępny w informacji turystycznej.

www.modernizmgdyni.pl

3

ORP „Błyskawica”



To jedyny zachowany niszczyciel z czasów II wojny światowej. Od 1976 roku jest okrętem-muzeum, częścią Muzeum Marynarki Wojennej.

Przycumowany przy
al. Jana Pawła II
www.muzeummw.pl/orp-blyskawica

4

Klif i molo w Orłowie



Miejsce było już sławne w końcu XIX wieku, a w latach 20. XX wieku lato spędził tu Stefan Żeromski. Na molo nie obowiązują bilety wstępu, w pobliżu jest piękny szlak spacerowy i przystań rybacka, gdzie łodzie są wyciągane bezpośrednio na brzeg. Po lewej stronie molo widać orłowski klif, symbol tego miejsca.

9

Centrum Nauki Experyment



Jest niecodzienną pracownią doświadczalną dla małych i dużych odkrywców, w której można na własną rękę przeprowadzić eksperymenty, poznając prawa zachodzące w przyrodzie. Tu nikt się nie nudzi, a Experyment często organizuje tematyczne warsztaty dla dzieci i dla dorosłych.

al. Zwycięstwa 96/98
www.experyment.gdynia.pl

10

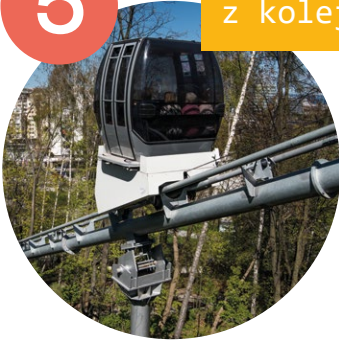
Skwer Kościuszki



Turystyczne centrum Gdyni. Jego przedłużeniem jest utworzone na sztucznym półwyspie Molo Południowe, dochodzące aż do samego morza, z aleją Jana Pawła II. W tym miejscu znajduje się pomnik Polskiej Marynarki, modernistyczne kamienie, fontanna. Przy nabrzeżu stoją zacumowane okręt-muzeum ORP „Błyskawica” i żaglowiec „Dar Pomorza”, nieco dalej można obejrzeć jedyną w Polsce Aleję Statków Pasażerskich i pomnik Josepha Conrada, a bliżej morza pomnik „Żagle”.

5

Kamienna Góra z kolejką



Kiedyś było to niezalesione nadmorskie wzniesienie, dziś to park z cichymi alejkami i platformą widokową z podświetlanym krzyżem. Można na nie wjechać kolejką torową. Wjazd i zjazd jest bezpłatny. Stacja dolna – na tyłach Gdyńskiego Centrum Filmowego.

6

Akwarium Gdyńskie



Znajduje się na końcu Molo Południowego, na przedłużeniu Skweru Kościuszki. Na dzieci czekają tam specjalne atrakcje – można dotknąć żywej ryby, zobaczyć, jak tworzy się rafa koralowa i dowiedzieć się, jak chronić morskie środowisko.

al. Jana Pawła II 1
www.akwarium.gdynia.pl

11

Teatr Muzyczny im. Danuty Baduszkowej

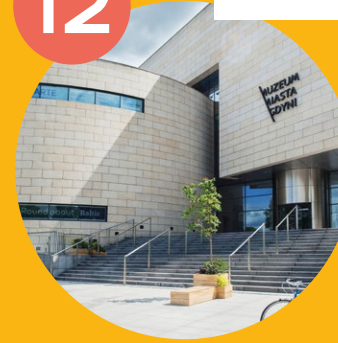


To jedna z najpopularniejszych i największa scena muzyczna w Polsce. Na dużej scenie jest miejsce dla ponad 1100 widzów. W historii polskiego teatru zapisał się między innymi dzięki takim tytułom jak: *Jesus Christ Superstar*, *Skrzypek na dachu*, *Les Miserables*, *Hair*, *Lalka*, *Shrek*, *Chłopi*, *Notre Dame de Paris* czy *Wiedźmin*. Jego architektura, a zwłaszcza duże, przeszklone foyer, zachwyca rozmachem.

pl. Grunwaldzki 1
www.muzyczny.org

12

Muzeum Miasta Gdyni



To muzeum dokumentujące dzieje Gdyni, ale także ośrodek promocji polskiego i europejskiego dizajnu. Wystawa stała „Gdynia – dzieło otwarte” jest wędrowką przez historię często mniej znanych gdyńskich rodzin, ukazane na panoramicznym tle dzieł Pomorza i Polski. Oprócz tego w Muzeum są prezentowane warte odwiedzenia wystawy czasowe, w tym z cyklu „Polskie projekty. Polscy projektanci”.

ul. Zawiszy Czarnego 1
www.muzeumgdynia.pl

Gdynia słynie z bardzo dużej liczby wydarzeń kulturalnych i imprez plenerowych, gromadzących tysiące osób. Są one organizowane nie tylko latem i każdy znajdzie coś dla siebie. Warto z wyprzedzeniem sprawdzić kalendarz wydarzeń i przyjechać do Gdyni, by stać się częścią czegoś niezwykłego.

Zapisz w kalendarzu

Open'er Festival

To jeden z największych europejskich festiwali muzycznych. Tym, co przyciąga uczestników, jest znakomity dobór wykonawców, świetne miejsce (lotnisko Gdynia-Kosakowo), wielość scen i wydarzenia towarzyszące. Wszystko to sprawia, że karnety na ten festiwal trzeba kupować z dużym wyprzedzeniem. Inauguruje on sezon w Gdyni, bo tradycyjnie odbywa się na przełomie czerwca i lipca. Trudno wymienić gwiazdy światowego rocka, które w Gdyni nie było. To koncerty między innymi **Kylie Minogue, The Smashing Pumpkins** czy **Lany Del Rey**.

[facebook.com/openerfestival](https://www.facebook.com/openerfestival)



Ladies' Jazz Festival

Gdynia jest także stolicą kobiecego jazzu. Od wielu lat latem odbywa się **Ladies' Jazz Festival**, podczas którego można usłyszeć największe damy światowego jazzu. Festiwal odbywa się na kilku scenach, także w Wejherowie. Poza głównym programem jest też arena zmagania młodych adeptek jazzowego śpiewania, na których koncerty wstęp jest wolny.

www.ladiesjazz.pl/

Ogólnopolskie Spotkania Podróżników, Żeglarzy i Alpinistów

Największa impreza podróżnicza w Polsce, od wręczanych wówczas nagród potocznie nazywana **Kolosami**. Zazwyczaj odbywa się w marcu i trwa trzy dni. Spotkania odbywają się w Polsat Plus Arena Gdynia mieszczącej cztery tysiące widzów. To w niej podróżnicy opowiadają o swoich wyprawach w najdalsze i całkiem bliskie zakątki globu. Uzupełnieniem pokazów są wystawy zdjęć, seminaria specjalistyczne, spotkania z autorami książek czy targi sprzętu turystycznego. **Kolosy** są przyznawane w pięciu kategoriach już od marca 2000 roku. Impreza ma grono wiernych fanów z całej Polski.

[facebook.com/kolosy.org](https://www.facebook.com/kolosy.org)



Festiwale filmowe

Co roku we wrześniu do Gdyni przyjeżdża filmowa Polska, a to za sprawą **Festiwalu Polskich Filmów Fabularnych**. W 2023 roku miała miejsce 48. edycja tego wydarzenia. Atrakcją jest możliwość spotkania filmowych gwiazd i obejrzenia najważniejszych polskich filmów mijającego roku. Centrum Festiwalu mieści się w Teatrze Muzycznym i w Gdynskim Centrum Filmowym. Innym festiwalem filmowym o randze międzynarodowej jest festiwal „**Niepokorni, Niezłomni, Wyklęci**”, poświęcony ludziom i wydarzeniom, związanym z walką o niepodległość w latach 1939-1989. Gdynia jest także jednym z kilku polskich miast, w których odbywa się festiwal kina dokumentalnego „**Millennium Docs Against Gravity**”. Tradycyjnie ma miejsce w maju.

[fb.com/FPFFGdynia](https://www.facebook.com/FPFFGdynia) • [fb.com/MDAGTrojmiasto](https://www.facebook.com/MDAGTrojmiasto) • [fb.com/festiwal.filmowy.nnw/](https://www.facebook.com/festiwal.filmowy.nnw/)



Nagroda Literacka Gdynia

jest przyznawana od 2006 roku. To jedna z najbardziej znaczących polskich nagród literackich. Jury przyznaje ją rocznie autorom książek wydanych w poprzednim roku. Wyróżnia ją to, że przyznawane są cztery równorzędne nagrody w kategoriach: proza, poezja, esej i przekład. Jej symbolem jest Kostka Literacka, a pod szyldem NLG odbywa się szereg wydarzeń kulturalnych. Najważniejszym jest **Gala Nagrody Literackiej Gdynia**, której towarzyszy **Festiwal Literacki Miasto Słowa**. Jest na nim obecna nie tylko literatura, festiwal to także spektakle teatralne, filmy, koncerty, debaty o kulturze i jej kontekstach, sztuki wizualne, a przede wszystkim spotkania autorskie wokół nominowanych książek. Festiwal kończy kulturalne lato w Gdyni i ma miejsce w ostatnim tygodniu sierpnia.

[facebook.com/nagroda.literacka.gdynia](https://www.facebook.com/nagroda.literacka.gdynia)





Globaltica. Festiwal Kultur Świata

Gdy jest się miłośnikiem brzmień świata, nie można przegapić tej imprezy. Muzyka z szerokiego nurtu world music króluje w parku w Kolibkach, na plenerowej scenie. Towarzyszą jej warsztaty muzyczne, plastyczne, integrujące uczestników z całego świata. To prawdziwy festiwal etno! Niepowtarzalna atmosfera powoduje, że co roku cieszy się ona sporym zainteresowaniem publiczności.

 facebook.com/globalticafestival

Festiwale o architekturze

Gdynia to także miasto symbol modernistycznej architektury. Całe śródmieście powstało w niespełna dziesięć lat i to w jednorodnym modernistycznym stylu. To ogromny walor miasta i to właśnie tu można uczestniczyć w debatach, spacerach, pokazach, związanych z promowaniem architektury XX i XXI wieku. Tradycyjnie w maju odbywa się **Open House Gdynia**, którego główną ideą jest otwieranie drzwi prywatnych mieszkań, domów, miejsc na co dzień niedostępnych. Festiwal trwa cały weekend i przyciąga miłośników gdyńskiej architektury z całego kraju. Nieco inny charakter ma **Weekend Architektury**, organizowany zazwyczaj pod koniec sierpnia. To pokazy filmów o architekturze, prelekcje specjalistów, debaty i spotkania.

 facebook.com/OpenHouseGdynia • facebook.com/weekendarchitektury



Gdynia Design Days

Gdynia Design Days to festiwal designu. Każda edycja jest pretekstem do poruszania zagadnień związanych z szeroko pojętym projektowaniem w kontekście zmian, jakie zachodzą w naszym otoczeniu. To wydarzenie, które łączy profesjonalistów i osoby, które fascynują się projektowaniem i są ciekawe zmian zachodzących w dynamicznie rozwijającym się świecie. Warsztaty, wykłady i dyskusje dotyczą takich tematów jak: technologia, projektowanie procesów, ekologia, wzornictwo, moda, architektura, rozwój miast czy rzemiosło. Festiwal odbywa się w Pomorskim Parku Naukowo-Technologicznym Gdynia w pierwszej połowie lipca.

 facebook.com/gdyniadesigndays



Gdynia Sailing Days

Gdynia to miejsce znanych na całym świecie zmagania żeglarzy regatowych. Impreza trwa niemal miesiąc, a żeglarską rywalizację można obserwować z brzegu. Wśród rozgrywanych wyścigów są te o randze mistrzostw Europy, a nawet mistrzostw świata!

 facebook.com/GdyniaSailingDays



Ironman 70.3 Gdynia

Gdynia to miejsce rozgrywania prestiżowych zawodów triathlonowych pod znakiem IRONMAN. IRONMAN 70.3 Gdynia to zmagania około czterech tysięcy sportowców z kilkudziesięciu krajów świata. Zawodnicy na głównym dystansie mają do pokonania 1,9 km pływania w Zatoce Gdańskiej, liczącą 90 kilometrów pagórkowatą trasę kolarską i 21 kilometrów biegu ulicami Gdyni. Na trasie rywalizują amatorzy, ale nie brakuje też profesjonalistów. W ofercie zawodów znajdziemy szeroki wachlarz imprez towarzyszących. Warto wspomnieć, że to właśnie w Gdyni w minionych latach był rozgrywany pełen dystans IRONMAN.

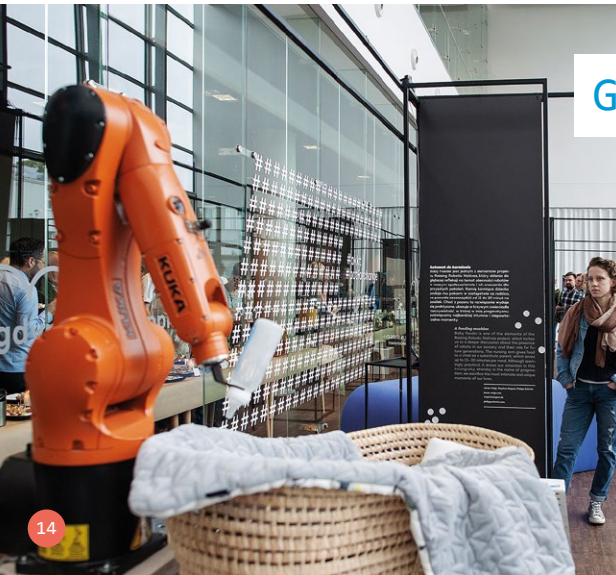
 facebook.com/ironmantriPL/



Imprezy biegowe

Gdynia to także doskonałe miejsce do uprawiania sportów o charakterze wytrzymałościowym. W czerwcu na ulicach miasta organizowany jest Nocny Bieg Świętojański, natomiast w listopadzie Bieg Niepodległości. Obie te imprezy rokrocznie przyciągają do Gdyni tysiące biegaczy z całego świata. Bliskość Trójmiejskiego Parku Krajobrazowego zachęca do udziału w licznych imprezach na orientację oraz cyklu Grand Prix w Biegach Górskich, których trasy wiodą leśnymi ścieżkami.

 facebook.com/gdyniasport • facebook.com/biegigorskiagdynia



Od samego początku położenie Gdyni nad morzem było jej wielką zaletą i stanowiło o wyjątkowej atrakcyjności miasta. Różnorodność ukształtowania terenu robi tu wrażenie: z jednej strony Morze Bałtyckie, a z drugiej zalesione morenowe wzgórza do złudzenia przypominające typowo górskie tereny południowej Polski. Gdynia to aż 15 kilometrów piaszczystych plaż i strzelistych klifów, to bukowe lasy z dziesiątkami szlaków wędrownych i rowerowych, to wzniesienia, z których rozciągają się zapierające dech w piersiach widoki.



Natura na wyciągnięcie ręki

Lasy

Tereny leśne zajmują aż 46% powierzchni miasta. Większa część zalesionego obszaru Gdyni należy do liczącego blisko 20 tys. ha Trójmiejskiego Parku Krajobrazowego. Na leśnej ścieżce można spotkać dziki, sarny, jelenie, zające, wiewiórki, nietoperze i wiele gatunków ptaków z bocianem czarnym i bielikiem zwyczajnym na czele. Podczas leśnych wędrówek warto skorzystać z wytyczonych szlaków pieszych, rowerowych oraz tych do jazdy konnej. Do dyspozycji młodszych i starszych miłośników przyrody są również ścieżki edukacyjne oraz **Leśny Ogród Botaniczny Marszewo**.



W Gdyni znajdują się aż cztery rezerваты przyrody. Są to rezerваты: Kępa Redłowska, Cisowa, Kacze łęgi i łęg nad Sweliną. Najstarszym jest rezerwat Kępa Redłowska (1938), a najmłodszym łęg nad Sweliną (2005).

Leśne wieże widokowe

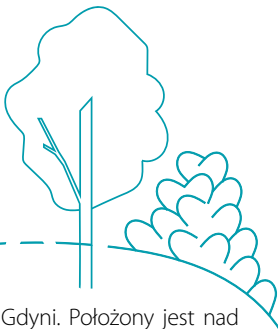
W Gdyni są aż dwie takie atrakcje: jedna na najwyższym wzniesieniu Gdyni, górze Donas (208 metrów n.p.m.) i druga na terenie parku nadmorskiego w Kolibkach. Na **Górze Donas** najłatwiej się dostać z pętli autobusowej przy ulicy Miętowej w Gdyni Dąbrowie. Na szczycie zbudowano wieżę z tarasem widokowym, z którego roztacza się najlepsza panorama na Gdynię, Sopot i część Gdańska, a przy dobrej widoczności również na Półwysep Helski. Z kolei **wieża w Kolibkach** znajduje się na wysokości 85 metrów n.p.m. Sama konstrukcja wieży ma wysokość 50 m, a dostępny dla turystów taras widokowy znajduje się 28 m nad poziomem terenu. Dojść do niej można od przystanku Kolibki na alei Zwycięstwa. Na oba punkty widokowe prowadzi czarny szlak, czas dojścia w oba miejsca to ok. 15 min.





Historyczne parki

Jest ich kilka, ale dwa są z pewnością warte bliższego poznania. To **zespół dworsko-parkowy w Kolibkach** i **zespół pałacowo-parkowy w Orłowie**.



📍 PARK W KOLIBKACH

to jeden z niewielu tego typu obiektów zachowanych na terenie Gdyni. Położony jest nad samym brzegiem morza, w niewielkiej odległości od centrum miasta. Obecnie zachowany zespół pałacowo-parkowy zajmuje ponad 14 ha, na których znajdują się: zbudowany w XIX w. dwór, stajnia, fragmenty pawilonu widokowego – zwany „grota Marysienki”, budynki gospodarcze oraz pozostałości po zburzonym kościele św. Józefa i cmentarzu. Niezwykle ciekawy jest też sam park – położony na wysokim klifie ogromny teren porastają kilkusetletnie szlachetne drzewa i kwitnące wiosną krzewy, między którymi w dole prześwituje tafla Bałtyku. To idealne miejsce na spacer połączony z lekcją historii. Legenda głosi, że tu właśnie królowa Marysienka Sobieska czekała na męża wracającego spod Wiednia.

📍 PARK Z NEOGOTYCKIM PAŁACEM PRZY ULICY FOLWARCZNEJ W ORŁOWIE

to miejsce zachwycające urokiem o każdej porze roku. Pałac powstał w XVIII w., wybudowany przez rodzinę von Krockow (Krokowscy) w stylu barokowo-rokokowym. Po około 100 latach przebudowany został przez nowych właścicieli, a jego architektura nabrała cech modnego wówczas neogotyku angielskiego i w takim stylu przetrwała do dzisiaj. Pałac otoczony jest parkiem z cennymi gatunkami drzew oraz stawem, w którym przed laty hodowano ryby. Do 2007 r. mieściło się w nim I Akademickie Liceum Ogólnokształcące. Dzisiaj pałac został kunsztownie odrestaurowany i zaprasza w swoje progi jako Hotel Quadrille Relais & Châteaux *****.



Leśny Ogród Botaniczny Marszewo

Nieco dalej od centrum, w lesie na północ od Wiczlina, przy ul. Marszewskiej 5, można odwiedzić niecodzienne miejsce. To ośrodek edukacyjny Lasów Państwowych, w którym tajemnice leśnych ostępów są pokazywane w niezwykle atrakcyjny sposób. Całość to 50 hektarów lasu, po których oprowadzają prawdziwi pasjonaci, ucząc przy okazji posługiwania się mapą.

Dojazd autobusami linii nr 191 i 288 (poniedziałek-piątek).



Gdynia kusi mieszkańców i turystów wyśmienitą kuchnią. Można tu znaleźć restauracje, oferujące dania z całego świata, podążające za światowymi trendami kulinarnymi. Można zanurzyć się w historycznym dziedzictwie regionu, próbując kaszubskich specjałów, często w nowych odsłonach.

Miejsca ze smakiem



UŻYTECZNE LINKI: www.kulinarnagdynia.pl
www.haletargowegdynia.pl



Gdyńskie wydarzenie „Kulinarna Świętojańska” zostało wyróżnione przez Marszałka Województwa Pomorskiego podczas obchodów Światowego Dnia Turystyki w 2020 r.

Kulinarna Świętojańska

To największy cykliczny festiwal typu „street food” w Polsce północnej. Festiwal proponuje spędzanie czasu wolnego w otwartej przestrzeni miejskiej, w gronie rodziny i przyjaciół, w bliskiej relacji z dobrą kuchnią. Podążając tą najstynniejszą gdyńską ulicą, można w ciągu jednego dnia spróbować dań z kilkudziesięciu lokali. Nie brakuje stoisk z lokalnymi produktami.



Szlak Kulinaryny Centrum Gdyni

Szlak tworzy ok. 80 restauracji i cały czas dołączają kolejne. Jedną z nich otrzymała „trzy czapki” w **Żółtym Przewodniku Gault&Millau** - to **Biały Królik** restauracja mieszcząca się w Hotelu Quadrille, ul. Folwarczna 2. Przewodnik rekomenduje aż 12 gdyńskich restauracji. Gdynia przyciąga także najlepszych szefów kuchni.

Najlepszą restauracją w Gdyni na popularnym portalu Tripadvisor została w 2022 roku „**Oberża 86**”, która mieści się historycznym Domku Abrahama (ul. Starowiejska 30). Wygrała rywalizację spośród 251 restauracji w Gdyni.

Dla mnie Oberża 86 to obowiązkowe miejsce na mapie Gdyni. Za chwilę będzie to kultowe miejsce, gratuluję szefowi stworzenia takiego miejsca, w tak małej przestrzeni. Jak zwykle uwielbiam zupy i jeszcze raz zupy. Tradycyjny schabowy w nowej odsłonie - dla mnie rewelacja. Polecam! (recenzja Tripadvisor, autor: klincz)



Wnętrza dobrze zaprojektowane

Punkty polecane na Szlaku Kulinarynym to przede wszystkim restauracje prowadzone z pasją i miłością do gotowania. Ale też ich wnętrza zaskakują niepowtarzalnym charakterem. Wiele z nich doczekało się nagród podczas konkursów architektonicznych czy designerskich. Co roku w ramach festiwalu **Gdynia Design Days** nagradzane są najlepiej zaprojektowane wnętrza komercyjne i bardzo często są to właśnie gdyńskie restauracje i bistra. W 2021 r. Nagrodę Główną i tytuł najlepiej zaprojektowanego wnętrza w Gdyni otrzymał lokal **Moshi Moshi Sushi**. Z kolei w 2022 r. **Nagrodę Specjalną za Najlepsze Wnętrze** zdobyła restauracja **Enoki Gdynia**.



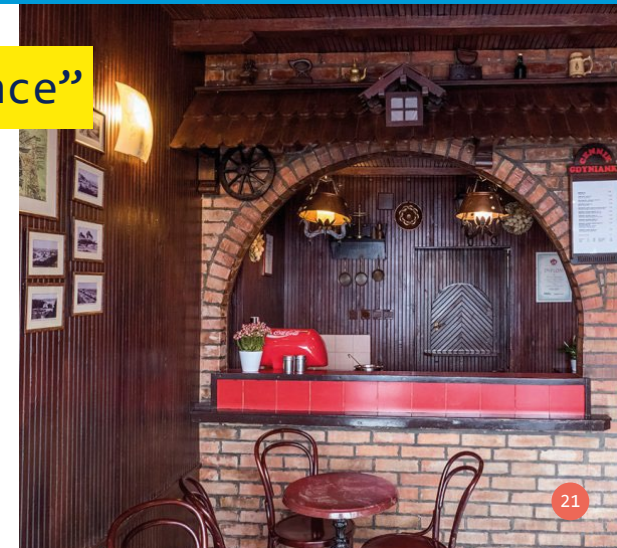
Z widokiem na morze

Lokalizacja nad samym morzem to atut wielu gdyńskich restauracji. Najprościej jest wybrać się na Bulwar Nadmorski od strony śródmieścia i tam zajrzeć do jednej z kilkunastu restauracji. Ale tym, którzy cenią sobie przyjemność oglądania zachodu słońca na restauracyjnym tarasie, można polecić taras w „**Browar Port Gdynia**” (na początku bulwaru) ale też i „**Vinegre**” (wejście jak do Muzeum Marynarki Wojennej i windą na drugie piętro). Z kolei widok na wejście do portu gdyńskiego i kapitanat zapewni nam wizyta w „**Mondo di Vinegre**”. Restauracja znajduje się w budynku Muzeum Emigracji, na drugim piętrze (ul. Polska 1).



Niepowtarzalna pizza w „Gdyniance”

Będąc w Gdyni, nie można pominąć kultowej wśród gdyńskich pizzerii „**Gdynianka**” (ul. Świętojańska 65). **Miejsce to zdecydowanie należy do kategorii vintage, działa nieprzerwanie do 1987 roku.** Jej wnętrza to prawdziwa „kapsuła czasu”, praktycznie nie jest zmieniane od ponad 30 lat! Gdynianka celowo stawia na oryginalność - od lat serwuje pizzę na grubym drożdżowym cieście, oblaną domowym sosem pomidorowym, którą samemu posypuje się majerankiem i ziołowym pieprzem - przyprawą w dużej mierze obcą Włochom. Ale ta pizza jest naprawdę pyszna! Trzeba wykazać się cierpliwością - zazwyczaj stoi się po nią w kolejce.





Hale Targowe

Każdego lata wiele wydarzeń kulinarnych ma miejsce w **Miejskich Halach Targowych** zbudowanych jeszcze przed wojną. To tu zakupy robią ci, którym zależy na jakości, smaku i kontakcie ze sprzedającym. Miejsce promuje filozofię **slow food, bio i eko**, w powietrzu czuć tysiące zapachów. Najlepsi kucharze wiodących restauracji tu zaopatrują się w produkty. W Hali Rybnej można wybierać w ofercie ryb lokalnych, jak i tych, sprowadzanych do Gdyni z dalekich mórz. Podziemia hali zostały przekształcone w przestrzeń dla kultury, ich gospodarzem jest stowarzyszenie „**Halo Kultura**”. Działa tam także **Kameralne Muzeum Hal Targowych**. Atrakcją jest **Święto Hal Targowych** i organizowany kilka razy w roku **Dzień Kreatywny Hal Targowych**.



W czasach PRL-u gdyńskie Hale Targowe były symbolem i smakiem „zakazanego” kapitalizmu. To tu można było kupić przywożone przez polskich marynarzy najnowsze modele Wranglerów, dżinsy i ortaliony, koszule non-iron, winylowe płyty, aromatyczną Arabicę, prawdziwą czekoladę. Dziś działa tu ponad 400 punktów handlowych.

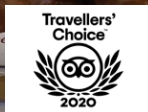
Gdzie na rybkę

Królem kaszubskiego stołu jest śledź. Kuchnia pomorska ceni tę rybę ze względu na to, że była ona przez wieki tania i dostępna, a sposobów jej przyrządzenia jest przynajmniej kilkadziesiąt. Można ją marynować, smażyć, a nawet podawać jako wyrafinowane bałtyckie sushi, na surowo. Najlepiej kupić rybę prosto z kutra. Można to zrobić w przystani rybackiej w Orłowie, ale trzeba tam być przed 7 rano! Można też wstąpić w gościnne progi **Tawerny Orłowskiej**, gdzie królują złowiony na miejscu śledź. Działa tam też sklep rybny, którego specjalnością są ryby wędzone.



Nie samą rybą

W Gdyni znajdziemy także przepyszne miejsca deserowe. Królową lodów jest lada w „**Café Mariola**”, działającej od 1966 roku. Wnętrze głównego lokalu (ul. B. Prusa 24) od lat jest niezmienione, czuć tu tradycję rodzinną i klimat PRL-owskiej kawiarni z najlepszymi lodami na świecie. Gdynianie umawiali się tu na randki, a w niedzielę trudno znaleźć wolne miejsce. Sprzedawane w tym miejscu lody wyróżnia domowa i pilnie strzeżona receptura, oparta tylko na czterech składnikach: mleko, śmietana, jajka i cukier, a także brak konserwantów. Innym, kultowym miejscem jest „**Pączuś**” (ul. Świętojańska 18). To miejsce z tradycją, które skutecznie wygrywa wśród „słodkich” miejsc w Gdyni, zajmując pierwsze miejsce w tej kategorii w portalu „Tripadvisor”.



Zawsze podczas pobytu w Gdyni wpadamy do Pączusia na najlepsze pączki w Trójmieście. Świetna jakość, pyszny smak a do tego niezwykle miła i życzliwa obsługa. (recenzja Tripadvisor)



Ludzie i miejsca

Co decyduje o wyjątkowości Gdyni? Jej historia, położenie, architektura, jakość życia? Z pewnością wszystkie te elementy powodują, że nie ma takiego drugiego miasta w Polsce. Czy któryś z nich jest decydujący? To trudne pytanie. Jedno jest pewne - we wszystkich rankingach to właśnie gdynianie są najbardziej zadowoleni z miejsca, w którym żyją. Odpowiedź twierdzącą wskazuje prawie 90% mieszkańców. Ten socjologiczny fenomen badacze wyjaśniają ogromnym przywiązaniem gdynian do swojego miejsca na ziemi. Większość mieszkańców ma wśród swoich przodków budowniczych Gdyni, ale też sporo ma rodowód kaszubski.

Kaszubskie korzenie

Najstarsza część współczesnej Gdyni to **Oksywie**. Pierwsze ślady osadnictwa pochodzą sprzed 2200 lat. Na wysokim wzgórzu znajduje się najstarsza gdyńska świątynia - **kościół św. Michała Archanioła** z początków XIII wieku. To prawdopodobnie najstarszy budynek nie tylko w Gdyni, ale całym Trójmieście. Do dziś z pierwotnej budowli zachowała się tylko ściana zachodnia. Tuż obok powstał przykościelny cmentarz, gdzie pochowano Antoniego Abrahama, słynnego „króla Kaszubów”.

Po raz pierwszy Gdynia pojawia się w dokumencie z 1253 r. pod nazwą Gdina, jako wioska należąca do parafii w Oksywiu. Była ona wówczas własnością cystersów z Oliwy, a później zakonu kartuzów. Ich własnością Gdynia pozostawała do 1772 r. (I rozbiór Polski). W czasach rozbiorów, aż do roku 1920, Gdynia była w rękach Prus, a potem Cesarstwa Niemieckiego. Na początku XX wieku, z racji dogodnego położenia nad morzem, zaczęło się tu rozwijać lotnictwo nadmorskie, odwiedzane coraz liczniej przez Polaków z głębi kraju. W 1919 roku wybrano pierwszego polskiego sołtysa Gdyni. Został nim **Jan Radtke**. Wkrótce został też wybrany na wójta gminy Chylonia, której częścią była wieś Gdynia. Obie funkcje sprawował do 1926 r., kiedy to 10 lutego Gdynia otrzymała prawa miejskie. Jego dom to narożny budynek z wieżyczką, ul. 10 Lutego 2.

Antoni Abraham (1869-1923) to człowiek symbol, przekonywał Kaszubów do idei polskiego państwa. W 1919 r. na konferencji wersalskiej żądał przyłączenia Kaszub do Polski. W Gdyni zamieszkał w 1920 r. i został członkiem Rady Gminnej. Ostatnie lata życia spędził w domu przy ul. Starowiejskiej 30. Budynek ten zachował się do dziś i nazywany jest Domkiem Abrahama (obecnie mieści się w nim restauracja „Oberża 86”). Na Placu Kaszubskim znajduje się natomiast pomnik Antoniego Abrahama, zasłużonego „króla Kaszubów”.



Uroczyste otwarcie Tymczasowego Portu Wojennego i Schroniska dla Rybaków, 29 kwietnia 1923, z udziałem prezydenta Stanisława Wojciechowskiego i premiera Władysława Sikorskiego, fot. Roman Morawski, Archiwum Cyfrowe Gdynia w sieci (zbiory Muzeum Miasta Gdyni)

W 1920 roku na mocy traktatu wersalskiego, Polska otrzymała 140 km wybrzeża z Gdynią i Puckiem. Dostęp do morza był niezwykle ważny, zwłaszcza, że sąsiedni Gdańsk jako Wolne Miasto szybko przestał respektować polskie prawa do korzystania z portu handlowego. Wtedy to rząd zdecydował o natychmiastowej budowie portu morskiego w pobliżu wioski rybackiej i letniska o nazwie Gdynia. Na to miejsce wskazywał **inż. Tadeusz Wenda**. Pierwsze nabrzeże ruszyło w 1923 roku, równoległe powstawał port wojenny. Gdynia od początku była polskim oknem na świat. Port i miasto rosły obok siebie, tysiące ludzi z całej Polski przybywały, bo tu była praca i perspektywy. Wyrastały pierwsze osiedla robotnicze, ale obok nich kształtowało się modernistyczne śródmieście. Ukształtowało się ono w bardzo krótkim czasie – w ciągu około 10 lat (1929-1939). 10 lutego 1926 roku Gdynia stała się pełnoprawnym miastem, uzyskując prawa miejskie. Tuż przed wybuchem wojny Gdynia liczyła już 128 tysięcy mieszkańców (w 1910 r. było to 1008 osób).

Kaszubskie pomniki

Przy ul. Waszyngtona znajduje się szczególnie dla Gdyni krzyż. W 1922 r. postawili go tam robotnicy, którzy chcieli podziękować za pracę przy budowie portu i uchwalenie przez Sejm ustawy, która o tym zadecydowała. Krzyż, co prawda już nie ten sam, stoi do dnia dzisiejszego.

Na placu Kaszubskim stoi „**Ławeczka Kaszubów**”. Ławeczka przedstawia małżeństwo: Jakuba Scheibe (1858-1939), rybaka i Elżbietę z domu Kurr (1871-1956), jego żonę. Ich historia jest związana ze stojącą nieopodal kamienicą narożną (obecnie to Jakubowy Hotel), którą Jakub wznosił w roku 1928. Na prośbę żony dobudował pomieszczenie na ostatniej kondygnacji, skąd roztacza się widok na morze. Z kieszeni Jakuba wystaje rulon papieru z napisem: „*Jakubie, jeśli na ostatnim piętrze zbudujesz dla mnie pokoik, będę widziała, kiedy wracasz z morza. Elżbieta*”. Autorem rzeźby jest Adam Dawczak-Dębicki.



Najważniejsze nazwiska w dziejach Gdyni:

JAN RADTKE (1872-1958)

– pierwszy polski sołtys i wójt Gdyni

INŻ. TADEUSZ WENDA (1863-1948)

– główny projektant i kierownik budowy portu w Gdyni

EUGENIUSZ KWIATKOWSKI (1888-1974)

– inicjator budowy portu w Gdyni, wizjoner i mąż stanu II RP

FRANCISZEK SOKÓŁ (1890-1956)

– w latach 1933-1939 komisarz Rządu RP w Gdyni





Po pierwsze – jakość życia



Gdyński Szlak Modernizmu

Unikatowość architektury Gdyni jest doceniana nie tylko w Polsce, ale też za granicą. Gdynia jest jednym z niewielu miast na świecie, którego ściśle centrum powstało w zasadzie w jednorodnym stylu modernistycznym, co znalazło wyraz we wpisie na listę polskich **Pomników Historii** (2015) oraz na **UNESCO Tentative List** (26.09.2019). Gdynia znalazła się tam jako jedno z sześciu polskich miejsc/miast. To już ostatni etap przed wpisaniem modernistycznego układu śródmieścia Gdyni na **Listę Światowego Dziedzictwa UNESCO**. Po zabytkowym śródmieściu Gdyni prowadzi kilka tras zwiedzania. Wszystkie tworzą **Gdyński Szlak Modernizmu**. Pasjonatów architektury mogą zaciekawić trasy tego szlaku, prowadzące po dzielnicach, sąsiadujących ze śródmieściem. To trasa po Działkach Leśnych, Kamiennej Górze, Redłowie i Wzgórzu Św. Maksymiliana.

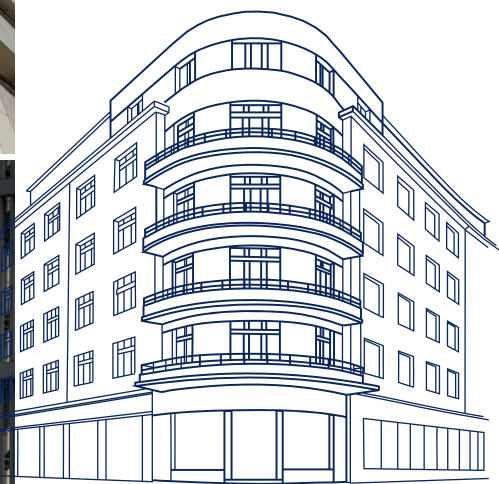


Więcej o gdyńskim modernizmie i jego najlepszych przykładach w folderze: **Modernizm 2x6. Okręty na lądzie. Pożegnij z gdyńskim modernizmem. Gdynia 2023.**

www.modernizmgdyni.pl - tu znajdziesz opisy tras Gdyńskiego Szlaku Modernizmu



Duma II RP

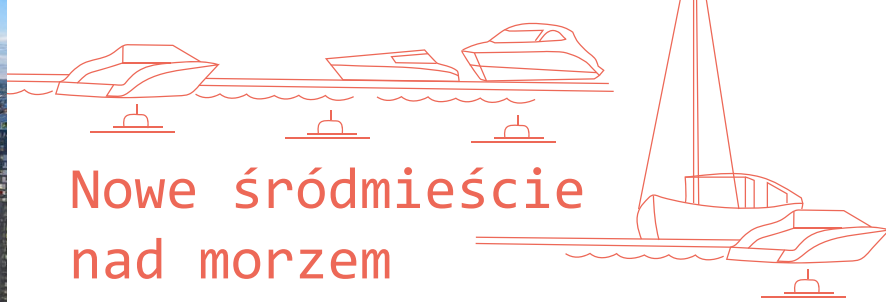


Miasto wznoszone było od podstaw przez najlepszych architektów i inżynierów z Warszawy, Krakowa i Lwowa. Z dumą nazywano ją wtedy słonecznym miastem północy, polskim oknem na świat, miastem przyszłości, młodości i nowoczesności. Wycieczka do Gdyni była obowiązkowym punktem w edukacji polskiej młodzieży. II RP była dumna z Gdyni, co pokazywały zwłaszcza obchody Święta Morza. W 1933 roku przybyło na nie do Gdyni ponad 100 tysięcy osób! Po zakończeniu II wojny światowej Gdynia szybko się podniosła ze zniszczeń.



W 2023 roku, w rankingu LivCom Awards, Gdynia zajęła pierwsze miejsce na świecie w kategorii miast średniej wielkości (150-400 tys. mieszkańców). To niezwykle prestiżowy i jedyny na świecie ranking, który koncentruje się na jakości życia i nagradza miasta, w których żyje się po prostu najlepiej. Z kolei w 2022 roku gdynianie uplasowali się na pierwszej pozycji pod względem największego zadowolenia z miejsca zamieszkania (wg raportu „Szczęśliwy Dom”, opracowanego przez portal Otodom.pl i firmę ThinkCo).



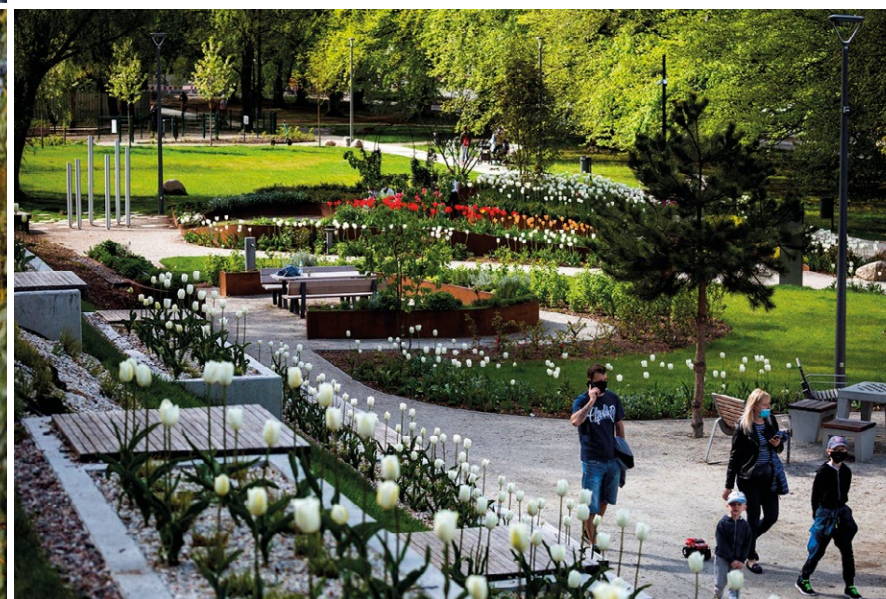


Nowe Śródmieście nad morzem

W Śródmieściu widać wyraźnie, jak szybko postępuje jedna z najważniejszych obecnie inwestycji – **Sea City**, rosnące na styku wody i lądu. **Nowe Śródmieście Morskie** powstaje na dawnych terenach przemysłowych i portowych. Całkowity obszar, przewidziany pod zabudowę, to aż 71 ha. Nowe budynki mają różne funkcje, są to lokale mieszkalne, usługowe i biznesowe. Powstała też **Marina Yacht Park**, drugi gdyński port jachtowy z miejscami na 150 jednostek o zanurzeniu aż do 8 metrów.

Z ekologią pod ręką

Szybko można zauważyć, że w Gdyni oddycha się bardzo czystym powietrzem, a tereny leśne i wzgórza otaczają prawie całe miasto. Gdynianie szcycą się faktem, że z każdego punktu w mieście można dojść do lasu najwyższej w kwadrans. Najbardziej popularnym terenem zielonym w Gdyni jest **Polanka Redłowska** i **nadmorski park w Kolibkach**. Od niedawna można spędzać aktywnie czas lub tylko pospacerować w **Parku Centralnym**, który rozciąga się wzdłuż alei Marszałka Piłsudskiego, prowadzącej w stronę morza. Poza tym w każdej z gdyńskich dzielnic są tereny zielone, miejsca do rekreacji i wypoczynku. W wielu tworzone są parki kieszonkowe.



Trolejbusy

Symbolem Gdyni są trolejbusy, z których większość nie ma nawet trzech lat. To pojazdy bardzo nowoczesne i wygodne. Niektóre linie dojeżdżają tam, gdzie nie ma sieci trakcyjnej. Trolejbusy, które na nich kursują, korzystają z bardzo wydajnych akumulatorów, które ładują się podczas normalnej jazdy. Tylko trzy miasta w Polsce mają trolejbusy: to Gdynia, Tychy i Lublin, ale gdyńska flota jest imponująca, bo liczy ponad 100 pojazdów.

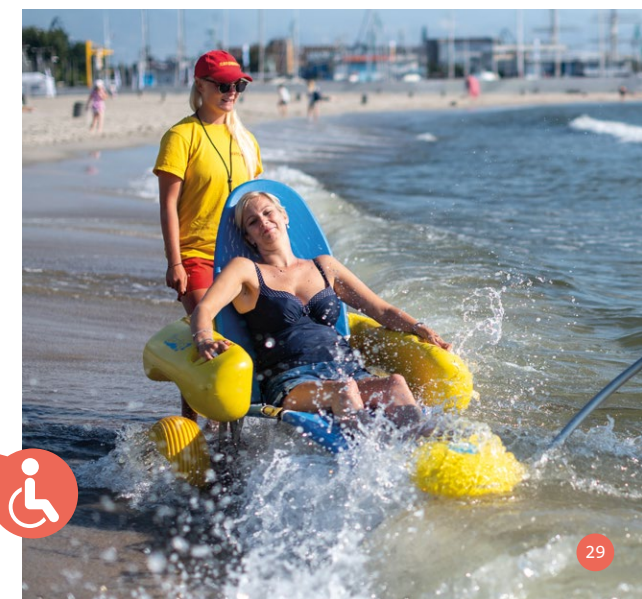
Miasto dla wszystkich

Gdynia rozwija miejskie przestrzenie publiczne w taki sposób, by mogli z nich korzystać wszyscy: rodziny z dziećmi, osoby starsze, mające problemy z poruszaniem się, osoby z niepełnosprawnościami. Komunikacja miejska także uwzględnia potrzeby tych osób – wszystkie pojazdy są niskopodłogowe. Na skrzyżowaniach są montowane specjalne oznakowania w fakturze nawierzchni chodnika, ławki mają podłokietniki, place zabaw także uwzględniają potrzeby mniej sprawnych dzieci. Co ciekawe, osoba z niepełnosprawnością nie musi rezygnować z plażowania czy pływania w morzu. Plaża Gdynia Śródmieście (wejścia **GDY 6**, **GDY 7**) to najlepiej przystosowana plaża oraz kąpielisko strzeżone dla osób z niepełnosprawnością ruchową. Znajdują się tu dwie drewniane kładki, ułatwiające poruszanie się na wózkach. Na tym kąpielisku można skorzystać z wózka kąpielowego dla osób z niepełnosprawnością ruchową – tzw. amfibii. Wózek pozwala na przejazd po piasku oraz bezpieczną kąpiel w morzu.

Chęć skorzystania z wózka kąpielowego należy zgłosić ratownikowi w godzinach 9:30-10:30 pod numerem telefonu: 785 174 737. Przed przybyciem na plażę warto upewnić się, czy warunki pogodowe pozwalają na skorzystanie z wózka kąpielowego.

Miasto wielokrotnie uzyskiwało nagrody i wyróżnienia za działania na rzecz osób z niepełnosprawnościami.

Trolejbusy są zgodnie uznawane za najbardziej ekologiczny środek transportu. Są zeroemisyjne, czyli nie emitują ani grama szkodliwych pyłów i dwutlenku węgla. Stanowią ponad 30% wszystkich pojazdów komunikacji publicznej w Gdyni. Za ich rozwój Gdynia otrzymała prestiżową nagrodę Komisji Europejskiej Regiostars.

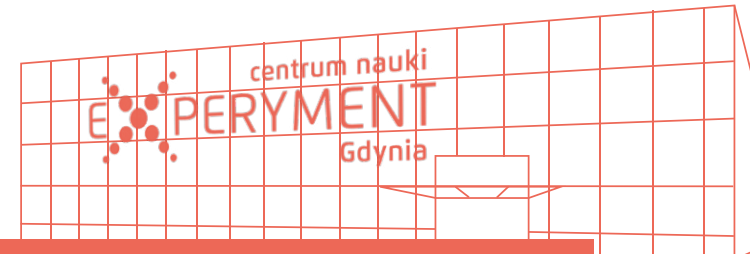




Miasto przyjazne dzieciom

Gdynia to miasto, w którym dzieci się nie nudzą. Większość miejskich atrakcji okaże się ciekawa i zajmująca także dla nich, zwłaszcza tych w wieku szkolnym. A i przedszkolaki mają co robić. **Biblioteka Gdynia, Muzeum Miasta Gdyni, Muzeum Emigracji, Akwarium Gdyni, Konsulat Kultury**, a przede wszystkim **Centrum Nauki Experyment** organizują różnorodne warsztaty i spotkania edukacyjne dla dzieci. Każda z instytucji posiada swój profil na Facebooku, gdzie w zakładce **Wydarzenia** łatwo śledzić informacje o tych, przeznaczonych specjalnie dla najmłodszych.

Centrum Aktywności Rodziny to nowe miejsce na mapie Gdyni. Można tu uzyskać informację na temat oferty, kierowanej do rodzin, w szczególności do dzieci. Latem na placu Kaszubskim organizowane są zabawy dla dzieci. Gdynia wydaje też „książeczki-gdynieckie”, dzięki którym można poznać przeszłość i współczesność Gdyni. Na stronie www.gdyniarodzinnna.pl można pobrać jedną z nich „Rodzinny przewodnik po Gdyni”.



Gdynia, jako pierwsze miasto w Polsce, nosi od 2022 roku zaszczytny tytuł Miasta Przyjaznego Dzieciom przyznany przez UNICEF Polska.

Więcej: www.childfriendlycities.org/poland/



Gdynia. Pełna kultura

Wyróżnikami Gdyni są kultura i film. W 2021 roku Gdynia została przyjęta do Sieci Miast Kreatywnych UNESCO jako Miasto Filmu. O tym, że „Gdynia kocha film, a film kocha Gdynię” świadczą od lat nie tylko festiwale filmowe, w tym najbardziej znany – **Festiwal Polskich Filmów Fabularnych** – ale i to, że wciąż jest jednym z najczęściej wybieranych miejsc na malownicze plenery filmowe i miastem z wyjątkowo bogatym programem wydarzeń. Od lat prężnie działa **Gdyńska Szkoła Filmowa**, której słuchacze i absolwenci zdobywają laury w kraju i zagranicą. Ma ona siedzibę w **Gdyńskim Centrum Filmowym** – w miejscu, gdzie zawsze można wpaść na „dobry film”. Spośród gdyńskich scen to **Teatr Muzyczny** dzierży palmę pierwszeństwa, jeśli chodzi o wielkość widowni. Może ona pomieścić ponad 1100 widzów i czyni go największym teatrem muzycznym w kraju. Pomimo tego, często trudno jest kupić bilet na niektóre spektakle. To przedstawienia legendy, jak choćby prezentowany przez prawie trzy lata „*Notre Dame de Paris*” czy polska klasyka jak „*Chłopi*” czy „*Lalka*”. Teatr należy do jednej z najlepszych scen muzycznych w kraju. Oprócz niego działa w Gdyni **Teatr Miejski im. Witolda Gombrowicza, Teatr Gdynia Główna i Teatr Czwarte Miasto**. Latem dzięki festiwalowi „*Pociąg do miasta*” teatr wychodzi na place, zaułki i ulice. Niezwykle ciekawym miejscem jest **Konsulat Kultury**, w który zamieniono modernistyczny ciemno-ceglany budynek Domu Marynarza Szwedzkiego. Działa tam **Gdyńskie Centrum Kultury** ze swoją sceną teatralną, gdzie odbywają się spotkania autorskie, pokazy filmów i debaty.

www.gdyniacityoffilm.pl - oficjalna strona Gdyni Miasto Filmu UNESCO
www.gdyniakulturalna.pl - tu znajdziesz wszystkie gdyńskie kulturalne marki i sprawdzisz, na jakie wydarzenia zapraszają.



Atrakcyjność inwestycyjna Gdyni została potwierdzona przez szereg niezależnych instytucji. Gdynia jest aktywna na największych imprezach targowych i konferencjach w Europie – targach MIPIM w Cannes czy Targach Expo Real w Monachium. Coraz prężniej rozwija się sektor usług dla biznesu, a aktywność Gdyni na tym polu, w tym tworzenie warunków dla powstawania nowych przestrzeni biurowych, jest doceniana przez Związek Liderów Sektora Usług Biznesowych (ABSL). Przyznał on Gdyni już trzykrotnie wyróżnienie w kategorii Miast Wspierających.

Tu się robi biznes



Polskie Miasto Przyszłości



Redakcja **Magazynu fDi** (kierowanego do inwestorów, należącego do grupy **Financial Times**), trzy razy z rzędu nagradzała Gdynię najwyższym tytułem „**Polskie Miasto Przyszłości**”.

Swoją atrakcyjność inwestycyjną Gdynia wzmacnia organizując tematyczne konferencje, w tym choćby **Forum Gospodarki Morskiej**, które od wielu lat odbywa się w Gdyni i gości najważniejsze podmioty oraz osoby z branży morskiej.



Powierzchnie biurowe

Gdynia oferuje ponad 212 tys. m² powierzchni biurowej. Rynek obiektów biurowych skupiony jest w dzielnicy Redłowo oraz w Śródmieściu, a właściciele kuszą najemców ciekawą architekturą, niepowtarzalną lokalizacją i wysokiej klasy standardem powierzchni biurowych.

W Redłowie położone są: **3T Office Park** - największy w Gdyni kompleks biurowy o powierzchni 38,5 tys. m², **Łużycka Office Park**, który dysponuje 28 tys. m² powierzchni dla biur oraz **K2** o powierzchni 11 tys. m². Nad samym morzem, tuż obok charakterystycznego Sea Towers, powstaje kompleks biurowy o łącznej powierzchni 14,5 tys. m².



Pomorski Park Naukowo-Technologiczny Gdynia

Pomorski Park Naukowo-Technologiczny Gdynia (PPNT Gdynia) to największy w Polsce hub organizacji działających na styku biznesu, nauki i technologii. Działa w nim ponad 260 firm, które mogą korzystać z 80 000 m² powierzchni użytkowej. To nie tylko powierzchnie biurowe, ale też prototypownie, Centrum Druku 3D, przestrzeń coworkingowa, strefa start-up. Firmy, które znajdują się na terenie PPNT Gdynia to biznes działający na polu biotechnologii i ochrony środowiska, firmy z sektora ICT, inżynierii, robotyki i automatyki oraz wzornictwa przemysłowego. Ponadto, na terenie PPNT Gdynia funkcjonuje Centrum Designu, odpowiedzialne za realizację festiwalu Gdynia Design Days.

Bałtycki Port Nowych Technologii

Pod tą nazwą kryje się nowatorski projekt Pomorskiej Specjalnej Strefy Ekonomicznej (PSSE), wspierający odbudowę i rozwój przemysłu stoczniowego. Stanowi zaplecze dla firm działających na terenach dawnej Stoczni Gdynia, oferuje pomoc we wdrażaniu i transferze nowych technologii, laboratoria badawcze, biura oraz sale konferencyjne. Na terenie PPNT znajdują się głównie firmy z branży stoczniowej i jej pokrewnych, a w najbliższym sąsiedztwie: **Stocznia Crist, Stocznia Nauta, Vistal, Hydromega, Gafako** oraz **Energomontaż**.

INNOWACYJNE ROZWIĄZANIA, KTÓRE POWSTAJĄ W PPNT GDYNIA, ZADZIWIĄJĄ ROZMACHEM, NIETUZINKOWYM PODEJŚCIEM I MAJĄ PRZED SOBĄ WIELKĄ PRZYSZŁOŚĆ. OTO KILKA Z NICH:

■ **MpicoSys - Embedded Pico Systems sp. z o.o.** to autorzy rozwiązań z wykorzystaniem technologii e-papieru. To właśnie MpicoSys wykonało oznaczenia siedzisk w słynnej Katedrze Westminsterkiej. Firma może się pochwalić również największą ścianą informacyjną wykonaną z e-papieru, która znajduje się w siedzibie głównej Organizacji Narodów Zjednoczonych w Nowym Jorku. Systemy informacyjne wykonane przez MpicoSys można również znaleźć m.in.: w Dubaju, gdzie wykorzystywane są jako oznaczenia rozkładów jazdy komunikacji miejskiej.

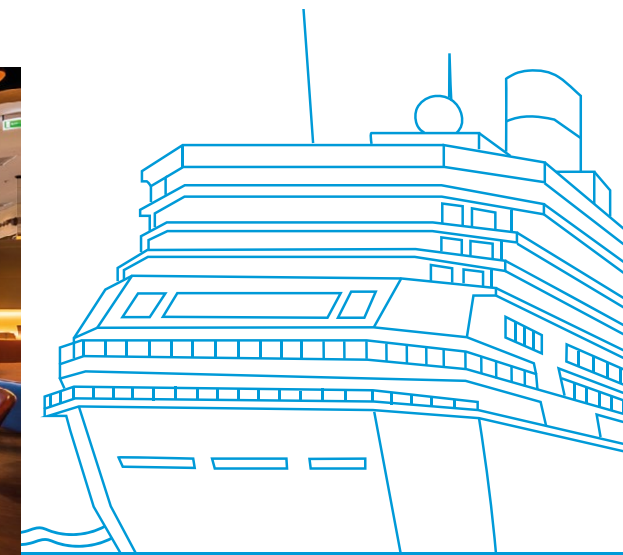
■ **Nanomembrana Nanoseen X** to przełomowe i innowacyjne rozwiązanie do oczyszczania i odsalania wody, działające dzięki sile grawitacji. Zastosowanie nanomembrany pozwala na usunięcie takich zanieczyszczeń jak: mikro- i nanoplastik, bakterie, wirusy, jony metali ciężkich i lekkich, pestycydy, detergenty itp. Co więcej, jest to pierwsza i jedyna technologia filtracji wody dla obszarów bez dostępu do energii elektrycznej.

■ **WiRan** ma na swoim koncie m.in. realizację projektów dla Europejskiej Agencji Kosmicznej, które wykorzystywane są jako komponenty satelit. Opracowała także linię produktów SEZO (sensor zone), pracujących w oparciu o technologię LoraWAN i IoT. SEZO stanowi zestaw urządzeń o niskim poborze mocy i dużym zasięgu, które można wykorzystywać i dostosowywać do różnych potrzeb użytkowników. Urządzenia te są zdolne do monitorowania różnych parametrów środowiskowych, takich jak: temperatura, wilgotność, ciśnienie powietrza, natężenie światła, hałas, cząstki stałe, przyspieszenie, pole magnetyczne oraz ruch.

Branża spotkań

Gdynia jest coraz częściej wybierana jako miejsce organizacji konferencji, spotkań branżowych, różnego rodzaju eventów. Ten sektor jest często określany jako MICE (*MICE: Meetings, Incentives, Conferences and Exhibitions Industry*). Pomorze, a wraz z nim Gdynia, przyciąga uwagę organizatorów tych wydarzeń. Od kilku lat działa Gdyńska Rada Turystyczna, która czyni wysiłki na rzecz budowania spójnej oferty dla organizatorów tego sektora. W Gdyni do ich dyspozycji są duże, klasowe hotele, jak i bardziej kameralne oraz sale konferencyjne o różnej pojemności. Konferencję na morzu można zorganizować na pokładzie któregoś z promów „Stena Line”. Atrakcją takiego rozwiązania może być zwiedzanie szwedzkiej Karlskrony.

Szczegóły gdyńskiej oferty: www.grt-gdynia.pl



Bądź naszym gościem

Co warto wiedzieć przed przyjazdem?

Planując wizytę w Gdyni warto skorzystać z bogatej bazy informacyjnej na oficjalnej stronie Gdyni lub w przyjaznej aplikacji **Gdynia City Guide**. Informacji o mieście można zasięgnąć w punkcie **Informacji Turystycznej**, która także oferuje szereg bezpłatnych informatorów, oryginalne gdyńskie pamiątki oraz kontakt do gdyńskich przewodników. Pamiątki można również nabyć w punktach zlokalizowanych na skwerze Kościuszki.



INFORMACJA TURYSTYCZNA

ul. 10 Lutego 24
tel. +48 585 278 292, +48 785 175 708
e-mail: it@gdynia.pl
fb/informacjaturystycznagdynia
www.gdynia.pl/turystyczna www.visitgdynia.eu



KOŁO PRZEWODNIKÓW PTTK W GDYNI

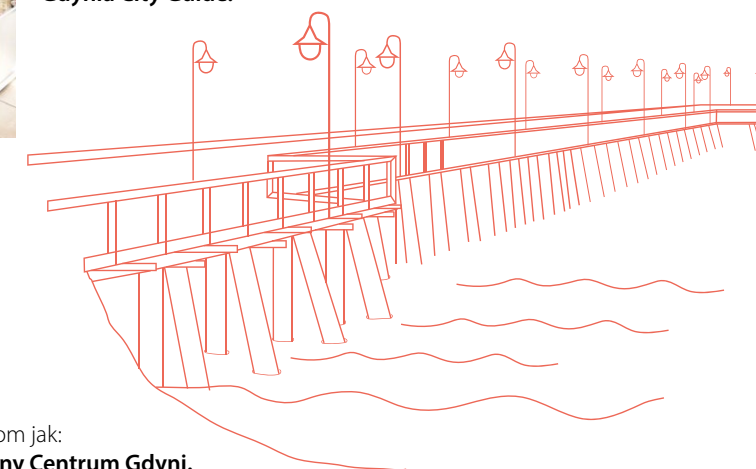
fb/przewodnicy.gdynia
e-mail: przewodnicy.gdynia@gmail.com

Pełną ofertę Gdyni znajdziesz na stronie www.gdynia.pl/turystyczna, a zwiedzanie ułatwi bezpłatna turystyczna aplikacja mobilna **Gdynia City Guide**.



Pobierz bezpłatną aplikację mobilną

**Gdynia
City
Guide**



Walory turystyczne i historię Gdyni można poznawać dzięki takim szlakom jak: **Legenda Morska Gdyni, Gdyński Szlak Modernizmu i Szlak Kulinaryny Centrum Gdyni.**



www.legendamorska.pl
f Fb/LegendaMorskaGdyni



gdyński szlak
modernizmu
www.modernizmgdyni.pl
f Fb/ModernizmGdyni

SZLAK KULINARNY



CENTRUM GDYNI

www.kulinarnagdynia.pl
f Fb/KulinarnaGdynia



Jak dojechać do Gdyni

POCIĄGIEM

Dworzec Gdynia Główna (pl. Konstytucji 1) stanowi ważny węzeł komunikacyjny obsługujący trójmiejski, regionalny, krajowy i międzynarodowy ruch kolejowy.

PKP (Polskie Koleje Państwowe)

www.pkp.pl

SKM (Szybka Kolej Miejska) łączy Gdynię z aglomeracją trójmiejską

tel. +48 58 721 21 70

www.skm.pkp.pl

PKM (Pomorska Kolej Metropolitalna) łączy Gdynię z regionem

tel. +48 703 202 020

www.pkm-sa.pl

AUTOBUSEM

Dworzec Autobusowy (pl. Konstytucji 1) sąsiaduje z Dworcem Głównym PKP, oferuje połączenia autobusami i busami z krajem oraz regionem.

PKS

tel. +48 801 11 22 11

www.pksgdynia.pl

FlixBus

www.flixbus.pl

SAMOCHODEM

Wybierając podróżowanie samochodem trzeba zwrócić uwagę na strefę płatnego parkowania obowiązującą w mieście codziennie w godz. 8:00 – 20:00. Płatności można dokonać w parkomatach lub przez aplikacje mobilne.

Strefa Płatnego Parkowania

tel. +48 58 764 40 21

www.zdiz.gdynia.pl/parkowanie

Przy dworcu PKP Gdynia Główna znajduje się ładowarka dla pojazdów elektrycznych oraz wyznaczone charakterystycznym zielonym kolorem specjalne miejsca postojowe dla „elektryków”.

DROGĄ MORSKĄ

Terminal promowy Stena Line - połączenie promowe łączy Gdynię

z Karlskroną w Szwecji, ul. Polska 4

tel. +48 58 660 92 00

www.stenaline.pl

Marina Gdynia - oferuje 260 miejsc cumowniczych

al. Jana Pawła II 13A,

tel. +48 785 174 719

www.gdyniasport.pl

Marina Yacht Park - posiada 150 miejsc cumowniczych

ul. Rybickiego 4C / Basen Prezydenta

tel. +48 785 557 777

www.marinayachtpark.pl

SAMOLOTEM

W odległości 25 km od centrum Gdyni znajduje się **Port Lotniczy**

im. Lecha Wałęsy w Gdańsku Rębiechowie. Dojazd do lotniska

ułatwiają połączenia Pomorskiej Kolei Metropolitalnej.

Gdańsk, ul. Słowackiego 200

tel. +48 801 066 808

www.airport.gdansk.pl

Jak się przemieszczać

Gdynia to kompaktowe miasto i w centrum najwygodniej jest

się poruszać pieszo. Planując dalsze wojaże można skorzystać z

dogodnej i całodobowej komunikacji **autobusów i trolejbusów.**

Bilety można kupić u kierowcy, w kioskach lub poprzez aplikację.

SYSTEM ROWERU METROPOLITALNEGO MEVO

www.rowermevo.pl

TRANSPORT MIEJSKI

Autobusy, trolejbusy (ZKM)

tel. +48 801 174 194

www.zkmgdynia.pl

Kolej miejska (SKM)

tel. +48 58 721 21 70

www.skm.pkp.pl

CARSHARING - współdzielone auta na minuty

Panek CarSharing

www.panekcs.pl

Traficar

www.traficar.pl

W Gdyni kierowcy wypożyczanych samochodów mogą za darmo parkować w płatnych strefach. Jeśli auto jest w pełni elektryczne, to można się nim poruszać po buspasach.

Gdzie się zatrzymać

Gdyńska baza noclegowa jest różnorodna pod względem standardu, świadczonych usług i cen.

www.gdynia.pl/noclegiwgdyni

Gdzie zjeść

Zapraszamy do zwiedzania miasta w bliskiej relacji z dobrą kuchnią i spróbowania smacznej, tradycyjnej, ale i wyrafinowanej oferty gdyńskiej gastronomii.

www.kulinarnagdynia.pl

Gdzie na zakupy

Zespół Miejskich Hal Targowych to jedyne w swoim rodzaju, charakterystyczne dla krajobrazu miasta, centrum handlowe, nawiązujące stylem architektonicznym i funkcjami do słynnych wielkomiejskich hal targowych.

ul. Wójta Radtkego 36/38/40

www.haletargowegdynia.pl

Centrum Riviera - największe na Pomorzu i jedno z największych w Polsce

ul. Kazimierza Górskiego 2

www.centrumriviera.pl

Centrum Handlowe Batory - usytuowane w samym centrum miasta

ul. 10 Lutego 11

www.batorygdynia.com.pl

Centrum Handlowe Klif - postrzegane jako centrum mody i stylu

al. Zwycięstwa 256

www.gdynia.klif.pl

Gdynia bez barier

Informacje dla osób z niepełnosprawnością

tel. +48 585 273 822, e-mail: niepelnosprawni@gdynia.pl



Opracowanie merytoryczne: Referat Promocji i PR Urzędu Miasta Gdyni

Autor: Grażyna Pilarczyk

Współpraca redakcyjna: Estera Grubert, Beata Sikorska

Tłumaczenie: Biuro Współpracy z Zagranicą
Urzędu Miasta Gdyni

W publikacji wykorzystano zdjęcia następujących autorów: Maciej Bejm, Jacek Bieliński, Michał Czacharowski, Magdalena Czernek, Estera Grubert, Robert Hajduk, Wojciech Jakubowski, Tomasz Kamiński, Radosław Kaźmierczak, Daniel Klawczyński, Jacek Klejment, Bogna Kociumbas, Przemysław Kozłowski, Adrian Larisz, Paweł Lewinowicz, Dawid Linkowski, Michał Malinowski, Joanna Pawlus, Grażyna Pilarczyk, Jacek Plichta, Anna Rezulak, Krzysztof Romański, Marek Salatowski, Beata Sikorska, Wojciech Stanulewicz, Karol Stańczak, Krzysztof Winciorek, Jarosław Wójcik, Kamil Złoch.

Podziękowania za udostępnienie zdjęć: Akwarium Gdyńskie, Centrum Designu Gdynia, Hotel Courtyard by Marriott Gdynia Waterfront, Hotel Quadrille Relais & Châteaux, Łużycka Office Park, Mariola Café, Muzeum Emigracji, Muzeum Miasta Gdyni, Oberża 86, Pączuś, Pizzeria Gdynianka, Pomorski Park Naukowo-Technologiczny Gdynia, Teatr Muzyczny, Gdyńskie Centrum Sportu.

Opracowanie graficzne i skład: Agencja Mr. Bloom

Wydawca: © Urząd Miasta Gdyni, 2023
Wszelkie prawa zastrzeżone

Publikacja wydana ze środków własnych budżetu Miasta Gdyni

www.gdynia.pl
e-mail: promocja@gdynia.pl

Wybrane atrakcje Gdyni Gdynia's chosen attractions

TOP
12



- 1 **BULWAR NADMORSKI I PLAŻA**
Seaside Boulevard and Beach
- 2 **MUZEM EMIGRACJI**
Emigration Museum
- 3 **ORP BŁYSKAWICA**
- 4 **KLIF I MOLO W ORŁOWIE**
Orłowo Cliff and Pier
- 5 **KAMIENNA GÓRA Z KOLEJKĄ**
Kamienna Góra Hill
with a funicular
- 6 **AKWARIUM GDYŃSKIE**
Gdynia Aquarium
- 7 **DAR POMORZA**
The Dar Pomorza
- 8 **GDYŃSKI SZLAK MODERNIZMU**
Gdynia Modernism Route
- 9 **CENTRUM NAUKI EXPERYMENT**
Experyment Science Centre
- 10 **SKWER KOŚCIUSZKI**
Kościuszki Square
- 11 **TEATR MUZYCZNY
IM. DANUTY BADUSZKOWEJ**
The Danuta Baduszkowa
Music Theatre
- 12 **MUZEM MIASTA GDYNI**
Gdynia City Museum

