

Eksperymentalne osiedle w przestrzeni miejskiej. WSM Rakowiec w Warszawie

Ewa Perlińska-Kobierzyńska
Muzeum Warszawy

Osiedle WSM (Warszawskiej Spółdzielni Mieszkaniowej) Rakowiec należy uznać za jeden z najciekawszych eksperymentów architektonicznych i społecznych okresu międzywojennego w Polsce, wpisujących się w najistotniejszy problem europejskich miast po I wojnie światowej, jakim był brak mieszkań. Działania zmierzające do rozwiązania kwestii mieszkaniowej uznawano za naczelne zadanie społeczne. Forum dyskusyjnym środowiska architektonicznego stały się odbywające się cyklicznie od 1928 roku Międzynarodowe Kongresy Architektury Nowoczesnej (Congrès International d'Architecture Moderne – CIAM), zaś prototypowe rozwiązania przestrzenne oraz architektoniczno-konstrukcyjne sprawdzano na wystawach, takich jak ta z 1929 roku we Frankfurcie nad Menem „Die Wohnung für das Existenzminimum”. W Warszawie wyzwaniem przewyżnienia problemu lokalowego podjęła Warszawska Spółdzielnia Mieszkaniowa oraz polska sekcja CIAM, w postaci członków ugrupowania Praesens.

To fakty doskonale znane. Co więc nowego do tematu może wnieść analiza osiedla WSM Rakowiec i czy temat polskiej awangardy został już wyczerpany? Przypadek Rakowca pozwala zgłębić różne problemy: architektoniczne, urbanistyczne, edukacyjne, społeczne, ideologiczne, polityczne oraz socjologiczne. Pozwala także zwrócić uwagę na ciągłość pewnych awangardowych idei lat dwudziestych – najpierw w pracach z kręgu Praesensu, a później w działalności Pracowni Architektoniczno-Urbanistycznej (PAU) podczas okupacji.

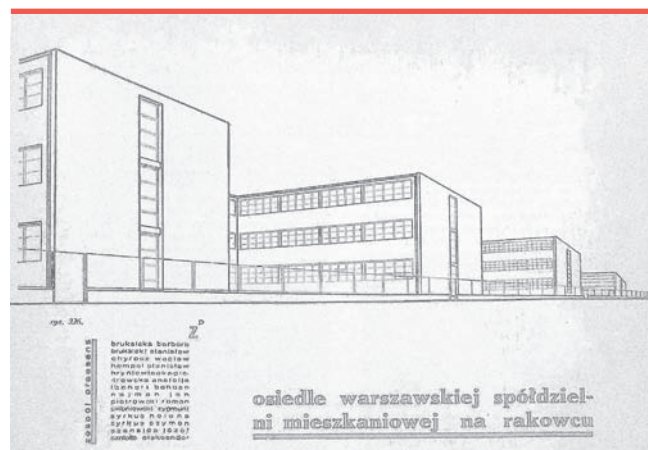
Pierwszy etap projektowy na Rakowcu w dwudziestoleciu międzywojennym skupiony był na kwestiach technicznych i rozwiązaniu mieszkań podnoszących warunki życia robotników, a jednocześnie mieszczących się w granicach ich możliwości finansowych. Był mierzaniem się wizji architektonicznej z rzeczywistością społeczną i ekonomiczną. Natomiast w okresie okupacji PAU bardziej skupiło się na problemach planowania urbanistycznego – na roli dzielnicy w organizmie miejskim i regionie. W studiach z tego czasu (jak też we wcześniejszych tekstach teoretycznych

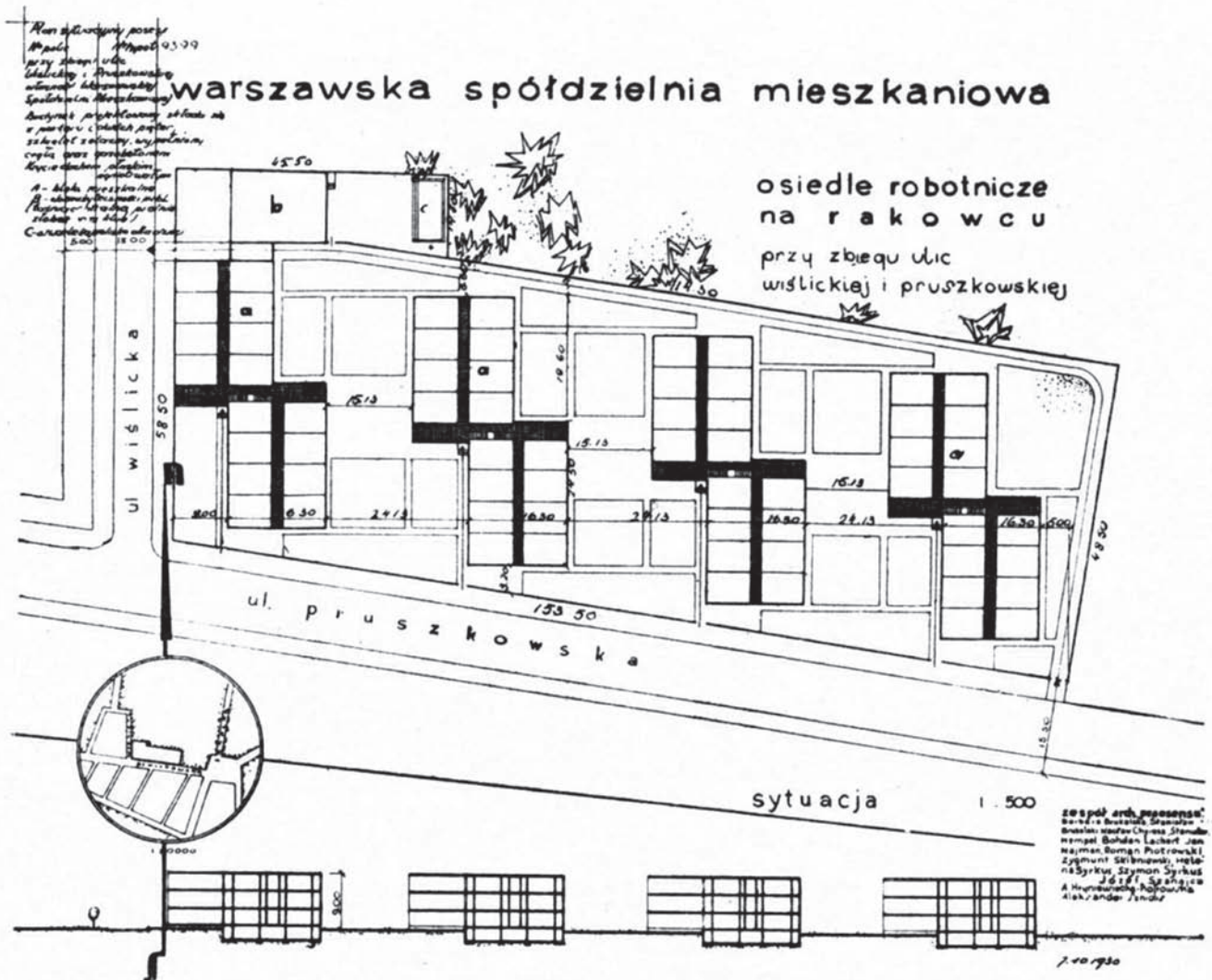
Heleny i Szymona Syrkusów) planowanie urbanistyczne traktowano jako działanie kształtujące nie tylko przestrzeń, ale też jednostkę–mieszkańca oraz układ więzi sąsiedzkich. Z tej perspektywy całość realizacji i projektów architektów dla WSM należy traktować jako kształtowanie miejskich strategii społecznych.

W latach 30. XX wieku projekt osiedla WSM Rakowiec był szeroko dyskutowany na forum międzynarodowym. Zaraz po wykonaniu w 1930 roku został zaprezentowany na Wystawie Systemów Racjonalnej Zabudowy podczas III Międzynarodowego Kongresu Architektury Nowoczesnej CIAM w Brukseli, a następnie był omawiany rok później na zjeździe przygotowawczym CIAM w Berlinie. Walter Gropius, czołowy przedstawiciel stylu międzynarodowego w Niemczech, powiedział o tym projekcie, że: „zrealizowanie budowy osiedla będzie naprawdę pionierskim czynem”¹ (il. 1). Dziś projekt osiedla WSM Rakowiec bywa przywoływany w kontekście działalności awangardy, prac Heleny i Szymona Syrkusów, nie tylko w literaturze polskiej, ale i europejskiej – m.in. w tekstach Martina Kohlrauscha, wykładowcy na Katolickim Uniwersyte-

1. Syrkusowie Helena i Szymon, *Współdziałanie użytkowników przy opracowaniu projektu mieszkania robotniczego (ewolucja typu mieszkania w osiedlu WSM na Rakowcu)*, [w:] *Osiedla robotnicze. Studia i doświadczenia pierwszego dziesięciolecia*, Warszawa 1937.

1. Projekt osiedla WSM Rakowiec, Zespół Praesens, 1930 (źródło: „DOM”, 1931, nr 5, s. 2)





2. Plan sytuacyjny osiedla WSM Rakowiec, Zespół Praesens, 1930 (źródło: „DOM”, 1931, nr 5, s. 9)

cie w Leuven². Wciąż jednak Rakowiec nie doczekał się rzetelnego całościowego opracowania, przywracającego należne mu miejsce w historii architektury i kultury. Poniższy tekst jest jedynie przyczynkiem do dalszych badań i skupia się głównie na kwestiach architektoniczno-urbanistycznych.

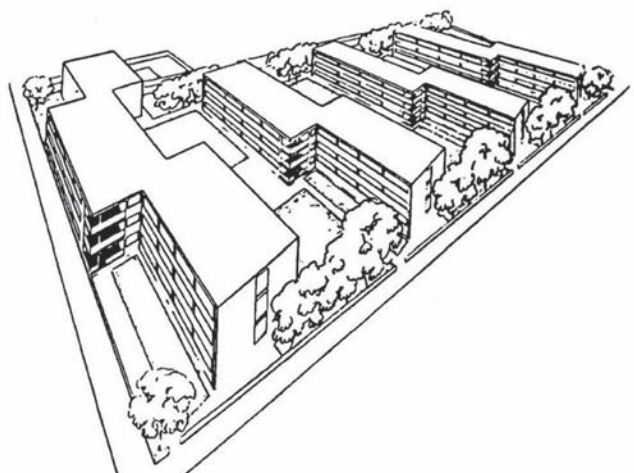
Kształtowanie się wizji osiedla robotniczego

Przeobrażenie społeczeństw i społecznej organizacji przestrzeni w XIX wieku wysunęło miasta na czoło form zamieszkiwania. Industrializacja i idąca za tym migracja ludności ze wsi w poszukiwaniu pracy doprowadziła do gwałtownej urbanizacji oraz przebudowy relacji przestrzennych i społecznych. Jeszcze w 1800 roku miasta były „nielicznymi wyspami na wiejskim oceanie – mieszkało w nich zaledwie trzech na każdym stu ludzi”³. W początkach XX wieku rewolucja demograficzna spowodowała, że odsetek ludności miejskiej w stosunku do ogólnej liczby ludności sięgnął blisko 13 %. Rozwijające się dynamicznie struktury urbanistyczne stanęły przed szeregiem problemów ekonomicznych, społecznych i przestrzennych. Jednym z najdotkliwszych był kryzys mieszkaniowy - bezprecedensowy napływ ludności powodował ciągłe przeludnienie, brak lokali oraz pogarszające się wa-

runki higieniczne (brak dostępu do światła, powietrza i sanitariatów). Złe warunki życia głównie najbiedniejszej warstwy robotniczej pogłębiły jeszcze skutki I wojny światowej.

Krytyka miejskich patologii stała się punktem wyjścia dla podejmowanych od połowy XIX wieku działań reformatorskich. Najbardziej znaczące było tworzenie osiedli patronackich zakładanych przy fabrykach, czy inne filantropijne inicjatywy budowy domów lub osiedli robotniczych, takich jak np. Kolonia Wawelberga w Warszawie. Równolegle powstawały

3. Widok aksonometryczny osiedla WSM Rakowiec, Zespół Praesens, 1930 (źródło: „DOM”, 1931, nr 5, s. 9)



2. Kohlrausch Martin, 'Houses of Glass'. Architecture and the Idea of Community in Poland 1925-1944, [w:] Making a New World. Architecture & Communities in Interwar Europe, Leuven 2012, s. 93-103.

3. Majer Andrzej, Socjologia i przestrzeń miejska, Warszawa 2010, s. 151.



4. Widok na zrealizowane bloki wzdłuż ulicy Pruszkowskiej (źródło: „DOM”, 1936, nr 10-11, s. 27)

projekty przedstawicieli socjalizmu utopijnego – Claude Henri de Saint-Simona, Charlesa Furiera czy Roberta Owena. Stanowiły one pierwsze wizje „idealnych społeczności” i osiedli mieszkaniowych opartych na kolektywizacji życia mieszkańców.

Dla architektów dwudziestolecia międzywojennego dużo większe znaczenie miała jednak koncepcja tzw. „jednostki sąsiedzkiej”, która narodziła się w 1923 roku, w trakcie wspólnych obrad dwóch organizacji: National Community Center Association oraz American Sociological Society in Washington. Za ojca idei uważa się Clarence’a Perry, który ją opracował i rozwinął w książce *Housing for the Mechanic Age*.

Projekt osiedla, jako wyodrębnionego obszaru w przestrzeni miejskiej i określonego mianem jednostki sąsiedzkiej, przeznaczony był dla niewielkiej społeczności, liczącej 5000-9000 mieszkańców. Podstawę dla jego powstania stanowiły obserwacje negatywnego skutku rozwoju dróg na funkcjonowanie miasta: nasilający się hałas, pogorszenie stanu środowiska oraz bezpieczeństwa mieszkańców. Perry wyodrębnił sześć podstawowych zasad dobrze zaprojektowanej jednostki sąsiedzkiej funkcjonującej jako samodzielna dzielnica: (1) wielkość i populację jednostki warunkują możliwości lokalowe szkoły elementarnej; (2) punkt centralny zajmuje szkoła oraz inne instytucje otoczone zielenią stanowiącą ok. 10 % całego terenu; (3) promień od szkoły do najdalszych punktów jednostki nie może przekraczać ¼ mili; (4) część usługowa ma znajdować się na obrzeżach osiedla przy głównych ulicach; (5) główne arterie ruchu powinny być poprowadzone poza obszarem mieszkalnym i wyznaczać jego granice; (6) drogi wewnętrzne powinny zapewniać ciszę i spokój, dzięki krzywolinijnemu biegowi i ślepych zakończeniom zniechęcającym do ruchu kołowego⁴.

W tym czasie również w krajach europejskich trwały poszukiwania nowej formy zabudowy mieszkaniowej, stwarzając podstawy do rozwoju nowego kierunku – funkcjonalizmu. Szczególne osiągnięcia na tym polu miało środowisko niemieckie, m.in. krąg Bauhausu, Waltera Gropiusa i Ernsta Maya. Powstające zespoły mieszkaniowe charakteryzowała powtarzalność form oraz rozwiązań przestrzennych mających zapewnić minimum wymogów bytowych w najprostszej i najtańszej formie. Odejście od typowej dla XIX wieku zabudowy czynszowej dawało możliwość lepszego nasłonecznienia i napowietrzenia.

W Warszawie idea budowy osiedli społecznych była realizowana głównie przez Warszawską Spółdziel-

nię Mieszkaniową. Powstała w 1921 roku spółdzielnia od początku mierzyła się z problemem przeniesienia założeń teoretycznych na praktykę. Ówczesne realia życia codziennego spowodowały, że pierwotne plany co do powierzchni mieszkań robotniczych i ich zagospodarowania przestrzennego musiały ewoluować. Z raportów Spółdzielni wynikało, że czynsz w wysokości 70 zł miesięcznie za mieszkanie dwuizbowe na Żoliborzu stanowił blisko połowę zarobków robotników i niżej uposażonych pracowników umysłowych⁵. Analizy te i prace studialne umożliwiły stworzenie właściwych założeń programowych dla rodzin robotniczych. Postawienie na mieszkania tanie odpowiadające możliwościom ekonomicznym wiązało się jednak z obniżeniem standardów. Zmierzenie się z tym problemem stało się głównym celem projektowym osiedla na Rakowcu.

Eksperyment architektoniczno-społeczny na Rakowcu

W 1930 r. członkowie ugrupowania Praesens powołali zespół projektowy o nazwie Zespół Praesens⁶, stanowiący próbę kolektywizacji pracy zawodowej architektów: „Ze zmianą klienta zmienić się musi psychologia architekta, który stać się musi elementem w organizacji społecznej [...] Jest rzeczą zrozumiałą, że postęp w architekturze, polegający na ciągłym doskonaleniu, na drobnych ulepszeniach i korekturach, nie zaś na genialnych wynalazkach – jest drogą dla pracy zbiorowej”⁷. Kolektywizacja miała umożliwić wielowarstwowe projektowanie: od przekształcenia krajobrazu architektonicznego, stworzenia nowej urbanistyki, po opracowanie poszczególnych budynków i ich wnętrz. W ten sposób miano kreować nową przestrzeń dla nowego typu społeczeństwa, zgodnie z przekonaniem Szymona Syrkusa: „Na drodze eksperymentu architektonizacja stwarza nowe możliwości nie tylko plastyczne, jakby się zdawało, ale i społeczne. Architektura bowiem zmienia układ społeczny, tak jak układ społeczny zmienia architekturę”⁸.

Pierwszym kolektywnie opracowywanym projektem Zespołu Praesens było osiedle WSM Rakowiec, na które zlecenie grupa otrzymała w 1930 roku. Poza architektami w skład zespołu weszli konstruktorzy, socjologowie i ekonomiści⁹. Po raz pierwszy na szeroką

4. Kania Piotr, *Od Charlesa Furiera do Paolo Soleriego – przemiany w sposobie kształtowania struktur osiedli mieszkaniowych na przestrzeni wieków*, „Architecturae et Artibus”, 2010, nr 2, s. 30.

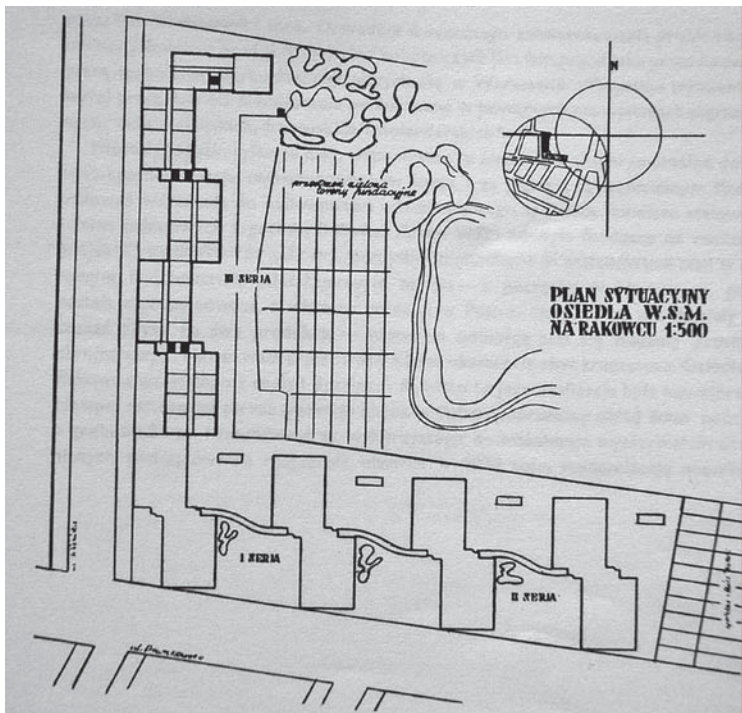
5. M. Matysek-Imielińska, *Miasto w działaniu. Warszawska Spółdzielnia Mieszkaniowa – dobro wspólne w epoce nowoczesnej*, Warszawa 2018, s. 117.

6. Zespół Praesens tworzyli: Barbara Brukalska, Stanisław Brukalski, Wacław Chyrosz, Stanisław Hempel, Anatolia Hryniewiecka-Piotrowska, Bohdan Lachert, Jan Najman, Roman Piotrowski, Zygmunt Skibniewski, Helena Syrkus, Szymon Syrkus, Józef Szanajca, Aleksander Szniolis.

7. *Nowe władze w Stowarzyszeniu Architektów Polskich*, „Architektura i Budownictwo” 1931, nr 6, s. 243.

8. Syrkus Szymon, *Preliminarz architektury*, „Praesens” 1926, nr 1, s. 12.

9. *Osiedle Warszawskiej Spółdzielni Mieszkaniowej na Rakowcu*, „Dom. Osiedle. Mieszkanie” (dalej cyt. „DOM”), 1931, nr 5, s. 2-3.



5. Plan sytuacyjny osiedla WSM Rakowiec obejmujący III serię, Helena i Szymon Syrkus, 1936 (źródło: „DOM”, 1936, nr 10-11, s. 22)

skalę wprowadzono wówczas konsultacje społeczne, przedstawiając projekt osiedla do oceny przyszłym mieszkańcom – rodzinom robotniczym.

Władze WSM zdecydowały się na zakup terenu na Rakowcu u zbiegu ulicy Wiślickiej i Pruszkowskiej (il. 2), położonego w pobliżu dużych zakładów pracy, m.in. Państwowych Zakładów Lotniczych i Wytwórni Polskiego Monopoli Tytoniowego przy Kaliskiej, pracowników zajezdni tramwajowej Rakowiec przy Opaczewskiej. W ten sposób z góry określona została grupa odbiorców decydująca o charakterze inwestycji: „Osiedle na Rakowcu przeznaczone jest dla robotników. Nie wolno przekroczyć komornego odpowiadającego możliwości płatniczej lokatorów. Wiemy, że w stosunku do osiedla żoliborskiego kolonia na Rakowcu będzie pod względem wygód krokiem w tył.

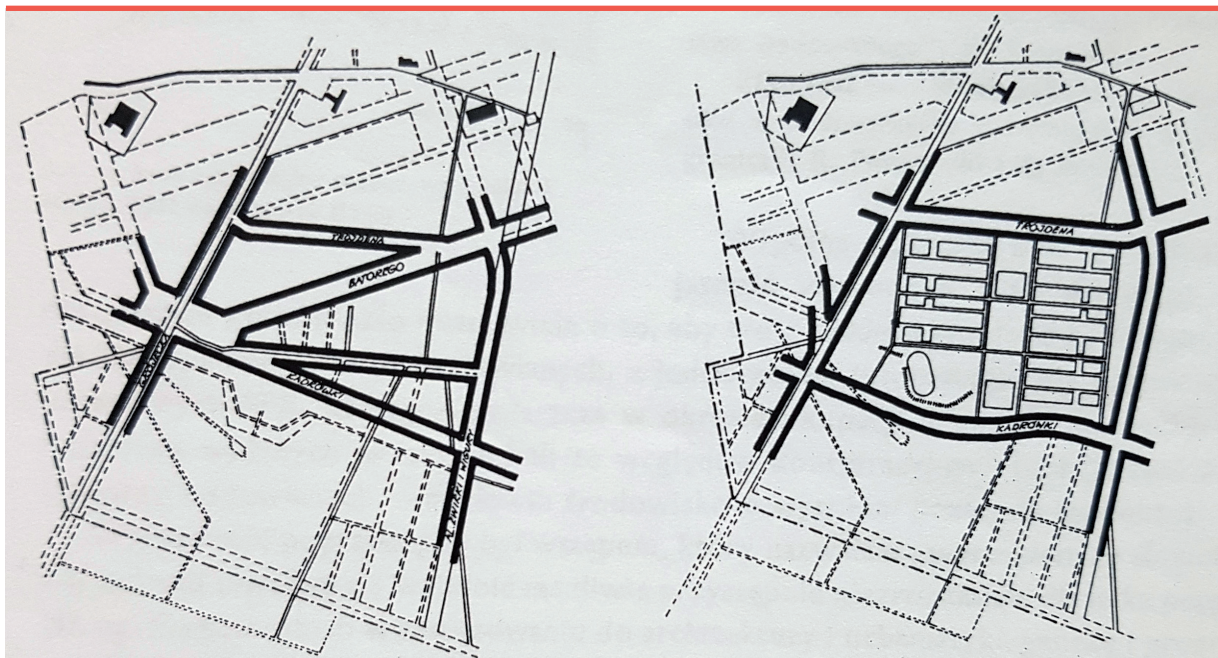
Ale jeżeli uda nam się stworzyć typ naprawdę taniego mieszkania robotniczego, usuwającego konieczność podnajmowania, powiedzmy, że uczyniliśmy duży krok naprzód.”¹⁰ Mieszkania przeznaczone były dla pracowników fizycznych zarabiających do 250 złotych miesięcznie. Te uwarunkowania w połączeniu z zachowaniem właściwej higieny mieszkania wpłynęły na wykonany projekt.

Plan urbanistyczny osiedla przewidywał cztery bloki o trzech kondygnacjach, ustawione na linii północ-południe prostopadle do ulicy Pruszkowskiej (il. 3). Dzięki takiemu usytuowaniu, a także odległości między blokami wynoszącej 24 metry uzyskano doświetlenie wszystkich mieszkań (połowa od wschodu, druga połowa od zachodu). Pomiędzy budynkami powstały wewnętrzne uliczki i kwietniki. Kolejnym zabiegiem projektowym było nadanie budynkom planu w kształcie litery „z”, czyli przełamanie ich w środku, z przesunięciem o głębokość mieszkania i korytarza. Pozwoliło to na usytuowanie w uskoku środkowym klatki schodowej, z której na każdej kondygnacji odchodziły dwa korytarze prowadzące do ośmiu mieszkań. Usytuowane od północy balkony na klatkach przeznaczono do wietrzenia i trzepania, a południowe do suszenia i kąpeli słonecznych. Nadrzędną potrzebę nasłonecznienia podkreślono pasmowymi oknami biegnącymi powyżej metra od podłogi i dalej aż do sufitu.

Modularność projektu wyznaczyło powtórzenie 192 razy tego samego typu mieszkania 1,5-izbowego, o powierzchni użytkowej 32,6 m². Każde mieszkanie składało się z pokoju z wnęką sypialną, przedpokoju, schowka, WC oraz kuchni. Celem obniżenia kosztów instalacji, zlew kuchenny umieszczony został w pionie kanalizacyjnym, pomiędzy kuchnią a ubikacją¹¹. Nowatorskim elementem projektu była również konstrukcja, zaprojektowana przez Stanisława Hempla. Została ona oparta o zasadę dom-ino Le Corbusiera,

10. Syrkusowie Helena i Szymon, *Współdziałanie użytkowników przy opracowaniu projektu mieszkania robotniczego*, „DOM”, 1936, nr. 10-11, s. 23.
11. Ibidem, s. 23-25.

6. Rozplanowanie arterii komunikacyjnych na terenie osiedla Rakowiec według planów z 1939 i zmian proponowanych w 1942, Pracownia Architektoniczno – Urbanistyczna, 1942 (źródło: H. Syrkus, „Ku idei osiedla społecznego 1925-1975”, Warszawa 1976, s. 251)



czyli konstrukcję szkieletową. Żelazny szkielet spawany uzupełniono o stropy ze zbrojonych płyt z lekkiego betonu oraz ściany izolacyjne również z lekkiego betonu¹².

Projekt WSM Rakowiec we wszystkich trzech aspektach architektonicznych: ekonomiczno-społecznym, techniczno-konstrukcyjnym i plastycznym był wcieleniem w życie teorii Syrkusa. W swoich tekstach postulował on masową architekturę, zestandaryzowaną i uprzemysłowioną w oparciu o nowoczesną technologię. Dzięki wcześniejszemu zleceniu od Syndykatu Hut Żelaznych, Syrkus opracował również projekt domów wysokich o konstrukcji stalowej. To doświadczenie wykorzystano na Rakowcu. Według Syrkusa „funkcjonalizm aparatu mieszkaniowego” oparty był o ideę „TYPU”, który dało się zmniejszać, powiększać i zwielokrotniać. Opracowane „TYPY” składały się z zestandaryzowanych elementów, na które wpływ miały głównie uwarunkowania technologiczne, skala człowieka i zorganizowanie jego ruchów. Takim typem był system korytarzowy zastosowany na Rakowcu¹³.

Niestety pierwszy projekt Praesensu dla Rakowca nie został zrealizowany. Brak funduszy wstrzymał budowę aż do 1934 roku, kiedy to uzyskano fundusze z Towarzystwa Osiedli Robotniczych (TOR). Zmiana koniunktury i wzrost cen stali wpłynęły na decyzję o zmianie konstrukcji na ceglano-drewnianą. Hempel zaproponował poprzeczny układ ścian nośnych, co pozwoliło zachować choć część pierwotnych rozwiązań. Jednakże zmniejszeniu uległ metraż mieszkań do 31,8 m²; nie powstały również pasmowe okna. Mimo wprowadzonych poprawek osiedle na Rakowcu (il. 4) należy uznać za prekursorskie, szczególnie jeśli chodzi o dążenie do funkcjonalności, standaryzacji oraz wcielenia w życie postulatów dla zabudowy mieszkaniowej omawianych na kongresach CIAM (dostęp do powietrza i światła).

Koncepcje działaczy WSM oraz architektów awangardowych zaowocowały stworzeniem nowego typu osiedla - społecznego, którego program funkcjonalny poszerzono o przestrzeń wspólną. U podstaw społecznej koncepcji osiedla leżało przede wszystkim umacnianie więzi społecznej mieszkańców i ich aktywności. Jak pisała Helena Syrkus: „Do swobodnego i pełnego rozwoju jednostki i rodziny dążyć należy poprzez organizację uspołecznionej sieci usług bytowych i kulturalnych, sprzyjając powstaniu, rozwojowi i krzepnięciu wielostopniowej więzi społecznej”¹⁴. Przestrzeń wspólną stanowiły domy społeczne, pralnie, suszarnie, łaźnie, biblioteki (najczęściej nie będące osobnymi budynkami). Uspołecznienie miało objąć także aprowizację, celem zmniejszenia wydatków energii ludzkiej i przemysłowej, uzupełnioną o usługi gastronomiczne. Dodatkowo eliminacja z mieszkań funkcji, które może spełniać dom wspólny, takich jak na przykład łaźnia i pralnia, pozwalało na obniżenie kosztów budowy (na Rakowcu pralnię i suszarnię stanowił drewniany barak). Efektem uspołecznienia pro-



7. Osiedle WSM Rakowiec od strony ulicy Pruszkowskiej, stan z 2018 roku (fot. E. Perlińska-Kobierzyńska)

jektu Rakowca były prowadzone konsultacje z mieszkańcami, których konsekwencją była m.in. budowa pieców, a nie założenie centralnego ogrzewania. Po realizacji pierwszych domów przeprowadzono ankietę dotyczącą ewentualnych zmian, a ich efektem były zmiany w projektach II i III serii. W 1938 roku zrealizowano dwa budynki wzdłuż ulicy Wiślickiej z mieszkaniami o powierzchni 33 m². Obok nich stanął dom społeczny jako uzupełnienie brakującego elementu przestrzeni wspólnej (il. 5).

Osiedle społeczne na tle dzielnicy, miasta i regionu

Pierwszy projekt Rakowca i jego dalsza realizacja zamykają się w okresie dwudziestolecia międzywojennego. W latach 1940-1945 prace nad rozwojem przestrzennym osiedla kontynuowano w ramach Pracowni Architektoniczno-Urbanistycznej (PAU) Społecznego Przedsiębiorstwa Budowlanego. Oficjalnym celem prac architektów kierowanych w czasie niemieckiej okupacji przez Szymona Syrkusa (a po jego aresztowaniu przez Helenę Syrkus i Romana Piotrowskiego) było sporządzenie dokumentacji technicznej i nadzór nad odbudową osiedla WSM na Rakowcu i osiedla TOR na Kole. Równolegle prowadzono prace nad nową urbanistyką Warszawy oraz innymi zagadnieniami mieszkaniowymi i przestrzennymi. Główny element stanowiła praca nad osiedlami – projekty dla północnych dzielnic mieszkaniowych, przemysłowej dzielnicy zachodniej oraz studia regionalne¹⁵. W trudnych warunkach okupacyjnych w szczytowym momencie w PAU zatrudnionych było 80 osób¹⁶, podzielonych na dziesięć zespołów, zajmujących się studiami nad określonymi częściami miasta. Opracowaniem projektu dzielnicy Rakowiec oraz rozbudowy osiedla WSM zajmował się Zespół IV pod kierunkiem Szymona Syrkusa. Członkami zespołu byli Helena Syrkus, Jan Chmielewski, Roman Piotrowski, Marian Spychalski i Stanisław Tołwiński¹⁷. Celem prac było: „(...) rozplanowanie terenów na Rakowcu w powiązaniu z dzielnicą Rakowiec, całokształtem miasta i regionem Warszawy, czyli Warszawskim Zespołem Miejskim”¹⁸.

15. Syrkus Helena, *Działalność architektów i urbanistów polskich w czasie drugiej wojny światowej (1939-1945)*, [w:] *Inter arma non silent Musae. Wojna i kultura 1939-1945*, red. C. Madajczyk, Warszawa 1982, s. 309-310.

16. Gutschow Niels, Klain Barbara, *Zagłada i utopia. Urbanistyka Warszawy w latach 1939-1945*, Warszawa: Muzeum Historyczne m. st. Warszawy; Frankfurt/Main: Deutscher Werkbund, 1995, s. 41.

17. Syrkus Helena, *Ku idei osiedla społecznego 1925-1975*, Warszawa 1976, s. 239.

18. Helena i Szymon Syrkus do Zarządu WSM. *Sprawozdanie z prac nad rozplanowaniem terenów osiedla WSM na Rakowcu*, 5 IV 1941, *Materiały Stanisława Tołwińskiego*, Archiwum PAN, III-185/92, s. 10.

12. *Osiedle warszawskiej spółdzielni mieszkaniowej...*, op. cit., s. 10-12.

13. H. i S. Syrkus, *Masowa produkcja mieszkań*, „DOM”, 1931, nr 9, s. 2-12.

14. *Konspiracyjna Pracownia Architektoniczno-Urbanistyczna Społecznego Przedsiębiorstwa Budowlanego i WSM w okresie okupacji*, mpis, Muzeum Architektury we Wrocławiu, IIIb 449/5, s. 7.

O ile w latach 30. XX wieku skupiano się na reformie mieszkaniowej, zapewnieniu minimum egzystencjalnego, o tyle kolejny etap prac w okresie okupacji związany był z planowaniem przestrzennym – stworzeniem właściwego zaplecza obsługującego mieszkańców, rolą dzielnicy w organizmie miejskim oraz regionie. Podstawę dla tych prac stanowiło studium *Warszawa funkcjonalna – przyczynek do urbanizacji regionu warszawskiego*, opracowane w 1934 roku przez Szymona Syrkusa i Jana Chmielewskiego i rozwijane przez Chmielewskiego przez cały okres wojny jako Warszawski Zespół Miejski¹⁹. Równoległe prace nad regionem warszawskim i strefowaniem miasta prowadził Wydział Planowania Miasta, z którym PAU łączył personalnie Marian Spychalski.

W sierpniu 1940 roku powstała pierwsza znacząca praca teoretyczna dotycząca zespołów mieszkaniowych, zatytułowana *Obsługa społeczna jako czynnik kształtujący osiedla*. W części tekstowej i licznych rysunkach przedstawiono główne postulaty usytuowania m.in. obiektów edukacyjnych i aprowizacyjnych w zabudowie mieszkaniowej. Najbliżej budynków mieszkalnych zaplanowano „państwo małych dzieci”, czyli żłobki, przedszkola, place zabaw, wraz z prowadzonymi do nich specjalnymi drózkami – bezpiecznymi, a jednocześnie atrakcyjnymi wizualnie (nie zawsze najkrótszymi). W kolejnych latach prowadzono studia urbanistyczne dla Rakowca, wdrażając w życie powyższe zasady. W 1942 roku zakończono pierwszy etap prac nad strukturą Rakowca jako osiedla społecznego. Kluczowe zagadnienie dla tych prac stanowiła relacja pomiędzy zabudową mieszkaniową, a komunikacją. Inspirację mogły stanowić zarówno koncepcje Clarence’a Perry, jak też książka Bruno Wehnera *Granice obszaru miejskiego a komunikacja miejska. Przyczynek do zagadnienia wzajemnego wpływu pomiędzy budową miast i komunikacją*²⁰.

Rakowiec wchodził w skład projektowanej przed wojną dzielnicy Marszałka Piłsudskiego, mającej stanowić polityczny i kulturalny ośrodek południowej części miasta. Ustalone w ramach tej dzielnicy arterie komunikacyjne – aleja Batorego i aleja Kadrówki – przebiegały po przekątnej przez teren Rakowca, uniemożliwiając swobodny rozwój osiedla. W 1942 roku zwrócono się do Wydziału Planowania z prośbą o korektę układu ulic na Rakowcu, zgodnie z hasłem: „Osiedle powinno leżeć nie na skrzyżowaniu miejskich arterii komunikacyjnych, ale między miejskimi arteriami komunikacyjnymi”. Zatwierdzone zmiany wprowadzały aleję Batorego w aleję Trojdena, natomiast



8. Osiedle WSM Rakowiec, wejście do bloku, stan z 2018 roku (fot. E. Perlińska-Kobierzyńska)

aleja Kadrówki została nieznacznie przesunięta na południe i uzyskała „miękką” linię, bliższą rzeczywistości ukształtowaniu terenu uwzględniającemu m.in. fort Rakowiec (il. 6). Czynnik komunikacyjny został podporządkowany naczelnemu zadaniu kształtowania osiedli jako podstawowej jednostki planowania miasta. Arterie miejskie i regionalne miały pozostać poza osiedlami, w centrum których dominował ruch pieszy i lokalny. Równoległe do pasów komunikacji rozmieszczono pasy przeznaczone do aktywności społecznej mieszkańców. Trzon dzielnicy stanowił natomiast park z ośrodkami życia kulturalnego. Tereny zielone o układzie równoleżnikowym biegnące od skarpy wiślanej miały być jednym z elementów charakterystycznych dla ukształtowania całego miasta (jak aleja Kadrówki na Rakowcu czy aleja Marszałka Piłsudskiego)²¹. Pasy zieleni Helena Syrkus nazywała „osiąmi życia społecznego”, przechodząc przez kilka osiedli miały je łączyć stanowiąc trasę ruchu pieszego i tranzytu.

* * *

Podsumowując trzeba podkreślić, że projekty dla Rakowca stanowią wyjątkowy na terenie Polski przykład tak kompleksowego podejścia do zagadnienia nowoczesnego projektowania miasta: od skali mieszkania, przez skalę osiedla, aż po region. Mimo, że w dużej mierze były to rozważania teoretyczne, należy je badać i przedstawiać, uświadamiając skalę realizacji w Polsce haseł modernistycznych oraz funkcjonalistycznych z kręgu CIAM (il. 7-8).

19. Por. Czeredy Maciej, Kucewicz Małgorzata, Porębska-Srebrna Joanna, *Wyzwanie z przeszłości. Przedmowa do nowego wydania*, [w:] *Warszawa funkcjonalna. Przyczynek do urbanizacji regionu warszawskiego*, Warszawa 2013, s. 13-57.

20. Książka dr inż. Bruno Wehnera ukazała się w 1934 roku w Würzburgu. Zespół wydawniczy działający w ramach PAU dokonał jej tłumaczenia i opracowania w 1942 roku.

21. Syrkus Helena i Szymon, *Osiedle społeczne na tle dzielnicy miasta i regionu*, konspiracyjny odczyt na kursie dla robotników i pracowników umysłowych Społecznego Przedsiębiorstwa Budowlanego, 2 III 1942.