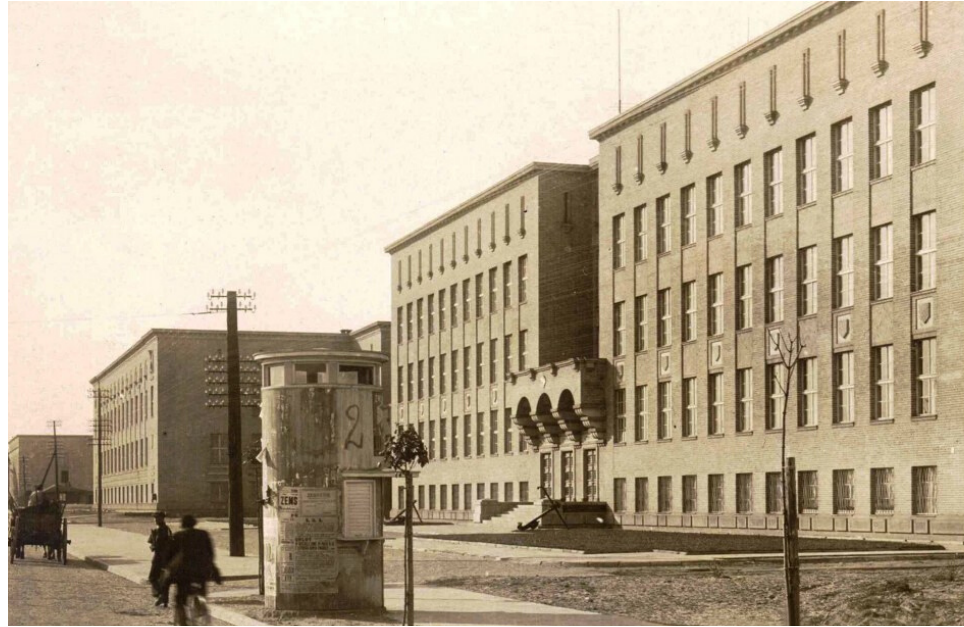


# PERŁA GDYŃSKIEGO MODERNIZMU

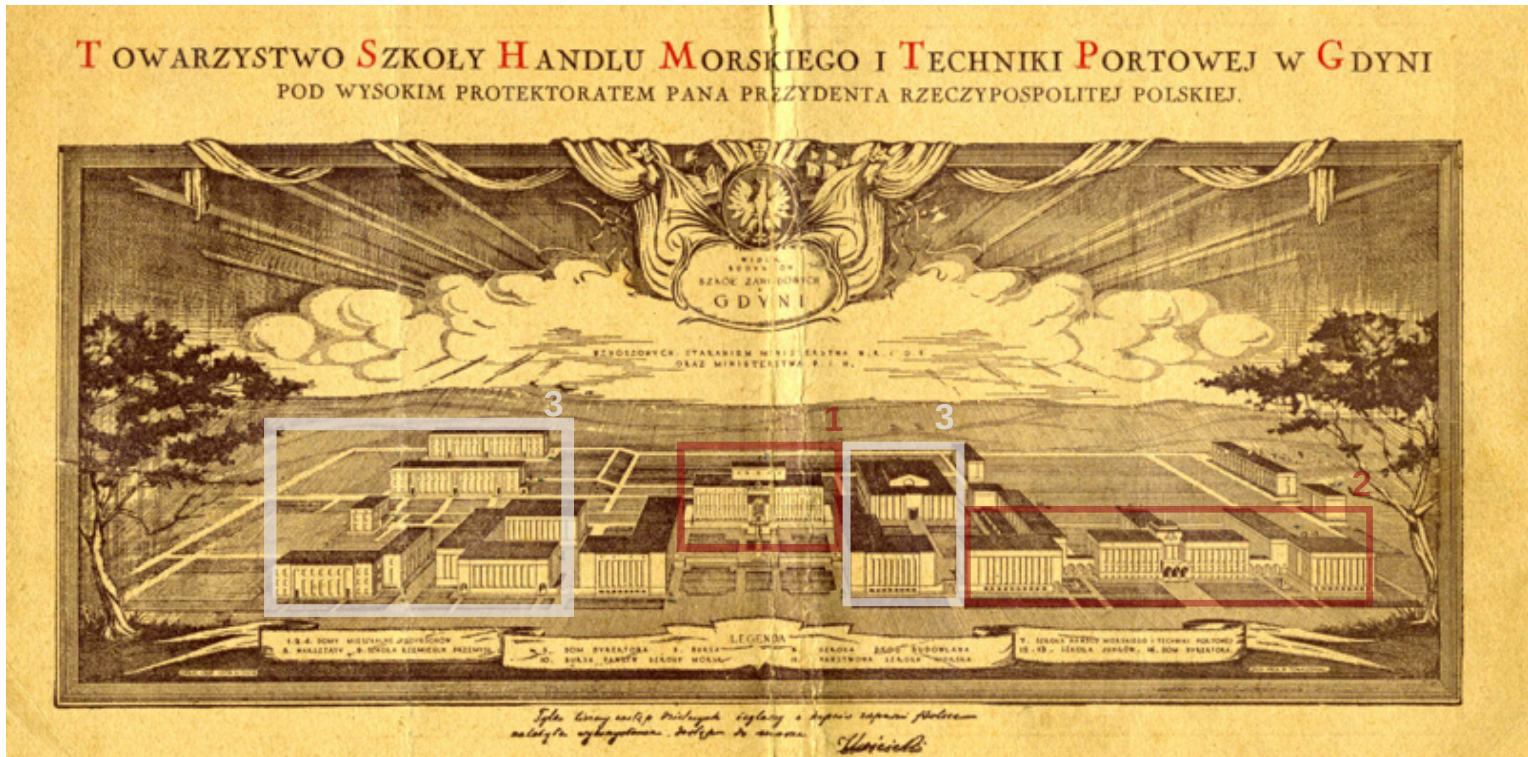
## Kompleks Zespołu Szkół Zawodowych na Grabowie, ob. Uniwersytet Morski ul. Morska 81-87 w Gdyni

wg projektu prof. inż. arch. Wacława Tomaszewskiego

Kompleks Zespołu Szkół Zawodowych na Grabowie został zaprojektowany przez prof. inż. arch. Wacława Tomaszewskiego pod koniec lat 20. XX w. Monumentalne założenie architektoniczno-przestrzenne miało składać się w sumie z pięciu szkół zawodowych, dwóch burs, kilku budynków mieszkalnych dla profesorów oraz budynków warsztatowych. Centrum założenia miał stanowić gmach Szkoły Handlu Morskiego i Techniki Portowej (ob. budynek przy ul. Morskiej 79), usytuowany przy reprezentacyjnym, otwartym na ulicę dziedzińcu. Drugim ważnym elementem zespołu miał być budynek Państwowej Szkoły Morskiej (ob. gmach główny Uniwersytetu Morskiego, przy ul. Morskiej 81-87). Uroczyste poświęcenie pierwszych wzniesionych obiektów nastąpiło już w 1930 r. W kolejnych latach tempo inwestycji nie postępowało już tak błyskawicznie, skrzydło zachodnie Państwowej Szkoły Morskiej zostało zbudowane dopiero po II wojnie światowej, a część zaprojektowanego przez Tomaszewskiego kompleksu nigdy nie została zrealizowana.



elevacja frontowa d. Państwowej Szkoły Morskiej, lata 30. XX w.



kompleks Zespołu Szkół Zawodowych na Grabowie w Gdyni, ilustracja z Banknotu-Składki na cel budowy, 1929 rok, ob. Centrum Kształcenia Zawodowego i Ustawicznego nr 1 przy ul. Morskiej 79 (1), ob. Uniwersytet Morski przy ul. Morskiej 81-87 (2), część niezrealizowana (3)



elewacja główna d. Państwowej Szkoły Morskiej, portal wejściowy



elewacja frontowa, detal



wnętrze d. Państwowej Szkoły Morskiej, aula



wnętrze d. Państwowej Szkoły Morskiej, aula, świetliki



wnętrze d. Państwowej Szkoły Morskiej, aula, detal

Wzniesione w ramach kompleksu budynki to obiekty o prostych bryłach z symetryczną, historyzującą kompozycją elewacji wykończonych szarą cegłą cementową i podkreślonych dekoracyjnym detalem architektonicznym. Do reprezentacyjnych wnętrz, w tym auli d. Państwowej Szkoły Morskiej wprowadzono szlachetne materiały wykończeniowe, podkreślone dodatkowo górnym światłem z nowoczesnych świetlików. Architektura zespołu jest wyjątkowym przykładem połączenia form historyzmu z nowoczesnością. Kompleks w 1978 r. został wpisany do wojewódzkiego rejestru zabytków decyzją Pomorskiego Wojewódzkiego Konserwatora Zabytków w Gdańsku (nr w rejestrze wojewódzkim 1153).