

Józef Gałęzowski – modernista?

J. Krzysztof Lenartowicz¹

Politechnika Krakowska, Wydział Architektury

Wprowadzenie

Józef Gałęzowski (1877-1963) (il. 1) był wybitną postacią krakowskiego środowiska architektonicznego. Studiował architekturę w Monachium i Dreźnie (1900-1908). Doświadczenie zawodowe zdobywał w Liège, Paryżu i Wiedniu. W 1908 otrzymał 1. nagrodę w konkursie na projekt dworu w Opinogórze. Wygrana zapewniła mu dobry start zawodowy. Założył biuro w Warszawie, gdzie pracowali m.in. Romuald Gutt i Rudolf Świerczyński. Otrzymał zaproszenie do objęcia katedry w Akademii Sztuk Pięknych w Krakowie i przeniósł się tam w 1913. Otworzył biuro, w którym pracował do śmierci. Współtworzył Wydział Architektury ASP, który istniał w latach 1924-1929, i był jego dziekanem. Ponadto prowadził zajęcia z projektowania architektonicznego na Wydziale Rzeźby. Był rektorem ASP (1919-1922), potem jej prorektorem. Po II wojnie był współzałożycielem Wydziału Architektury Politechniki Krakowskiej, na którym podjął pracę równoległe do pracy w ASP. Pracował w obu uczelniach nieprzerwanie do 1961. Był bardzo cenionym pedagogiem.

W twórczości Gałęzowskiego można wyróżnić trzy okresy, zgodne z tendencjami w architekturze europejskiej. Zmiany w stylistyce projektów miały też związek ze zmianami charakteru zleceń i samych zleceńodawców. W okresie studiów zetknął się z secesją w Belgii i Francji, a także neobarokiem panującym w Wiedniu (meble i wnętrza). Konkurs w 1908 dał mu impuls do poszukiwania architektury narodowej. Gałęzowski stał się dla ziemian i arystokracji wyrocznią *stylu dworkowego* (projekty dworów, willi i pałaców w okresie 1908-1944) (Lenartowicz 2015). Podczas I wojny światowej podjął społeczne działania na rzecz przyszej odbudowy miast i wsi, opublikował szereg projektów chat i domów (Ekielski 1915), zredagował publikację „Odbudowa miasteczek polskich” (1916), zorganizował wystawę objazdową z teoretycznymi projektami i makietami rekonstrukcji miasteczka, założył



1. Józef Gałęzowski, ok. 1946. Archiwum Politechniki Krakowskiej.

Biuro Regulacji Miast, przygotował plan odbudowy zniszczonych Gorlic i budynków tamże. Był mistrzem małej formy, wnętrz, także sztuki sepulkralnej. Brał udział w konkursach, w których otrzymywał pierwsze nagrody i wyróżnienia. W końcu lat 20. Gałęzowski zaczął otrzymywać zlecenia od instytucji państwowych i prywatnych, a także kościoła. Mistrz formy secesyjnej i stylu dworkowego podjął wówczas wyzwanie stylu międzynarodowego. Dochodził doń stopniowo poprzez realizacje budynków o prostych bryłach, które opatrywał elementami architektury klasycznej. W trakcie okupacji hitlerowskiej projektował, z my-

1. Autor artykułu składa podziękowania Magdalenie Czubińskiej, Joannie Daranowskiej-Lukaszewskiej, Jerzemu Giedroycowi, Barbarze Kleszczyńskiej i Dariuszowi Sutkowskiemu za pomoc udzieloną w dotarciu do wiedzy o dziele Gałęzowskiego.



2. Kraków, ul. Sarnie Uroczysko, willa Estreichera, ok. 1928 (fot. J. K. Lenartowicz 2014)

ślą, że znowu trzeba będzie odbudowywać Polskę. Te projekty nie zostały jednak w nowych warunkach politycznych zrealizowane. Po II wojnie przede wszystkim zajmował się dydaktyką.

2. Gałęzowski jako modernista

Artykuł jest kolejnym tekstem autora poświęconym osobie i dziełu Józefa Gałęzowskiego, który ma na celu przypomnienie tej obecnie zapomnianej postaci. Gałęzowski pozostaje w cieniu bardziej widocznych twórców Polski międzywojennej, jak Adolf Szyszko-Bohusz, Bohdan Pniewski, Rudolf Świerczyński, Zbigniew Kupiec i inni, którym poświęcane są publikacje i wystawy. Prawdopodobną przyczyną tej sytuacji leży w tym, że jest dzisiaj pamiętany wyłącznie jako dydaktyk z okresu powojennego. Nieliczne teksty jakie napisał dotyczą dydaktyki i odbudowy miasteczek. Są trudno dostępne. Teoretyzowanie na temat architektury nie interesowało go. Był natomiast bardzo doświadczonego praktykiem, mimo to jego twórczość praktycznie jest nieznaną. Czy był modernistą? Wydaje się, że w ciągu długiego życia bardziej bawiło go coś innego. A jednak znaczącą część swoich dzieł zrealizował w międzynarodowym kierunku. Poniżej przedstawiono chronologiczny przegląd tych obiektów i podjęto próbę ich krytycznej oceny.

Osiedle letniskowe na Chełmowej Górze w Ojcowie (ok. 1927)

W osiedlu własnego projektu (plan parcelacji powstał w 1927) Gałęzowski zaprojektował kilka wili drewnianych w Ojcowie. Być może nie tylko tam. Architekt eksperymentował w nich z formą i funkcją drewnianego budynku, łącząc konstrukcję zrębową z bali ze słupami. Pozwalało mu to na uzyskanie modernistycznego efektu otwarcia narożnika, znanego wówczas z konstrukcji żelbetowej. Zwraca uwagę małe willa „Lenartówka” (po 1927), łącząca modernistyczne rozwiązanie przestrzenne z detalem art déco, a w przysięmiu nawiązująca do Stylu Zakopiańskiego. W willi z około 1928 roku, przeniesionej na Sarnie Uroczysko w Krakowie (1946) dla Karola Estreichera jr.², widać wpływ nowoczesności – dążenie do maksymalizacji przeszkleń. Do korpusu budowli autor dodał dwa ryzality, które na całym swoim obwodzie mają

okna, co znacznie upośledza wiązanie ścian³, ale daje świetny efekt przezierności, umożliwiając spojrzenie z zewnątrz nawet przez cztery okna (il. 2). Dwa bliźniacze obiekty przeniesione na ul. Zamoyskiego w Krakowie (rozebrane w 2015), miały wejście w narożniku, poprzez nietypowy portyk wklęsły.

Nagrobki (lata 20.–30.)

Józef Gałęzowski znany jest z wielkiej klasy, jaką reprezentują projektowane przez niego pomniki nagrobne⁴. Na cmentarzu Rakowickim w Krakowie zrealizował zespół pomnikowy poległych pod Rokitną (1925). Dla Arnolda Bollanda przygotował modernistyczny projekt grobowca (1936), który nie został zrealizowany. Powstał identyczny pod względem przestrzennym obiekt w kostiumie świątyni jońskiej. Na cmentarzu Łyczakowskim we Lwowie zaprojektował grobowiec Gabrieli Zapolskiej (1925).

Sanatorium Akademickie, ul. Ciągłówka 9 w Zakopanem (1928–1932)

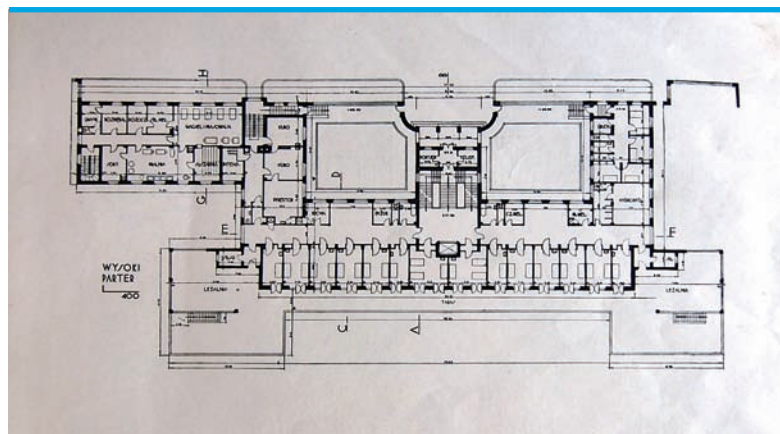
Idea budowy nowego sanatorium „Pomocy Bratniej” w Zakopanem powstała w styczniu 1927 roku. Rozpisano (ograniczony) konkurs na projekt. W kwietniu komitet budowy rozpatrzył projekty czterech architektów: „śp. prof. [Władysława] Klimczaka ze Lwowa, śp. prof. [Karola] Jankowskiego i [Franciszka] Lilpopa, prof. Gałęzowskiego i inż. [Romualda] Gutta. Komitet wybrał projekt Rektora Gałęzowskiego” (*Budowa Sanatorjum Akademickiego ... 1931,24*).

Sanatorium przeciwgruźlicze to nowy typ budynku szpitalnego, który powstał w związku z epidemią tej choroby. Pierwsze powstało w Sokołowsku na Dolnym Śląsku w 1855. Ma postać ceglanego budynku o historyzującej, zamkowej architekturze. Ważne później i dzisiaj wzorce modernistycznych sanatoriów, jak projekt Alvara Aalto w Paimio (1932), czy Egdara Norwetha w Otwocku (1933-1935), jeszcze nie istniały, gdy Gałęzowski w 1928, odrzuciwszy stylistykę zakopiańskich szpitali i sanatoriów – Nauczyciel-

3. Stabiłość ściany była problemem w latach 90., gdy po niechłujnym remoncie dachu, który został dociążony betonem dla zasklepienia szpar między nierówno ułożonymi dachówkami. Dodatkowy ciężar spowodował przeciążenie i wyboczenie południowej ściany willi.

4. Por. Zgórniak (2005): „Najwyższej jakości były również jego projekty monumentalnych pomników nagrobnych (...), jak też tymczasowe dekoracje”.

3a. Zakopane, ul. Ciągłówka 9, Sanatorium Akademickie, 1928, rzut wysokiego parteru. Wg: Budowa Sanatorjum Akademickiego w Zakopanem. Warszawa 1931



2. Od 2009 – Muzeum Rodu Estreicherów, Strat Kultury i Rewindykacji, oddział muzealny Towarzystwa Przyjaciół Sztuk Pięknych w Krakowie.



3b. Zakopane, ul. Ciągłówka 9, Sanatorium Akademickie, 1928, fragment widoku ogólnego (fot. J. K. Lenartowicz 2014)

skiego, Dłuskich (Wojskowego), czy Chałubińskiego (Czerwonego Krzyża), poszukiwał właściwej formy. Przeznaczone dla studentów z całej Polski sanatorium stanęło na stromym południowym zboczu Gubałówki, które Gałęzowski umiejętnie wykorzystał stawiając na poziomicy wydłużony blok główny. Funkcjonalnym wyróżnikiem sanatorium są leżalnie (il. 3d), którym Gałęzowski, współpracując z Izydorem Stellą-Sawickim⁵, zapewnił maksimum światła i powietrza, redukując liczbę podpór i zawieszając strop na belce odwróconej, ukrytej w parapecie balustrady. Tak pisano wówczas o tym obiekcie:

„Nowy gmach składa się z głównego budynku o 5 kondygnacjach i gospodarczego o 3 kondygnacjach i obliczony jest na leczenie do 190 osób. Chorzy mieszczą się w głównym bloku w pokojach jedno-, dwu- i trzyosobowych, sytuowanych ze względów leczniczo-klimatycznych po stronie słonecznej na czterech piętrach, z których dolne przeznaczone jest dla chorych na gruźlicę kości. Pokoje tego piętra wychodzą bezpośrednio na taras, na który wywozi się chorych wraz z łózkami dla leczenia słońcem wysokogórkim” (Gałęzowski 1938, 32-35). „[N]a każdym piętrze przeprowadzony jest ścisły podział na płcie, co spowodowało symetryczny układ głównego bloku budynku (il. 3a). Leżalnie do werandowania po obu stronach budynku pomyślane są jako wspólne dla każdej partii chorych (...) Budowa jest wykonywana w konstrukcji żelazo-betonowej ramowej z wypełnieniem ścian pustą cegłą; ściany zewnętrzne w szlachetnym tynku [terraboronie i sztucznym kamieniu], częściowo z okładziną kamienną.” (*Budowa Sanatorjum Akademickiego ... 1931*, 26).

5. Prof. inż. Izydor Stella-Sawicki, konstruktor, był po II wojnie światowej pierwszym rektorem Politechniki Krakowskiej.



3c. Zakopane, ul. Ciągłówka 9, Sanatorium Akademickie, 1928, główna klatka schodowa (fot. J. K. Lenartowicz 2014)

Prace ziemne rozpoczęto w 1928, a w 1931 budynek był gotów w stanie surowym. Co ważne, „starano się utrzymać wewnątrz budynku w charakterze jak najmniej przypominającym szpital, lecz raczej o miłym i pogodnym nastroju sanatorium wypoczynkowego (il. 3c). Cel ten osiągnięto bez stosowania jakichkolwiek luksusowych wyposażań, lecz raczej drogą odpowiedniego zestawienia barw i harmonijnych proporcji przestrzennych wnętrz i ich zespołów.” (Gałęzowski 1938, 32-35). W 1932 oddano do użytku zachodnią połowę. Budowa walczyła z trudnościami finansowymi⁶ i spowolniła do 1934⁷.

Sanatorium było obiektem nowoczesnym. Ulubioną symetrię kompozycji architekt uzasadniał podziałem płci. Rygor kompozycyjny został jednak rozluźniony przez dodanie skrzydła gospodarczego od strony zachodniej, a później również 5-kondygnacyjnego punktowego budynku mieszkalno-administracyjnego (1948)⁸. Do charakterystycznych dla autora zabiegów należą wysunięte z bryły klatki schodowe: główna

6. Architekt trudną budowę wspomagał też osobiście. Jak wspomina twórca i dyrektor sanatorium dr S. Jasiński: „Projektodawca i kierownik budowy rektor Józef Gałęzowski, nieraz jest zmuszony do wystawienia własnych weksli na pokrycie rachunków przedsiębiorców, by po 4 latach budowy umożliwić choć połowiczne otwarcie naszego sanatorium.” (Jasiński Stefan, „Takie sobie troski codzienne (wspomnienia z lat 1925-1937)”. [w:] Żurawicz 1938, s. 113).

7. Gałęzowski (1938) oblicza ostateczny koszt 1 m³ na ok. 87 zł, zaś 1 łóżka sanatoryjnego na 14 777 zł. Całkowity koszt bez umeblowania szacuje na 2 530 000 zł.

8. W tym samym roku Gałęzowski zaprojektował również nadbudowę V piętra nad głównym blokiem sanatorium. Nadbudowa nie została zrealizowana.



3d. Zakopane, ul. Ciągłówka 9, Sanatorium Akademickie, 1928, widok leżalni. Wg: Budowa Sanatorjum Akademickiego w Zakopanem. Warszawa 1931

i pomocnicza, biegnąca od I piętra, tworząca rzeźbiarski wykusz. Masywną bryłę autor opatrzył ażurami leżalni, w których wprowadził anachronicznie wyglądający motyw łuku. Ćwierć-łukiem zakończył w rzucie balustrady na piętrach, półkoliste arkady umieścił na parterze, arkadą ujął też bramę wjazdową (niezrealizowaną).

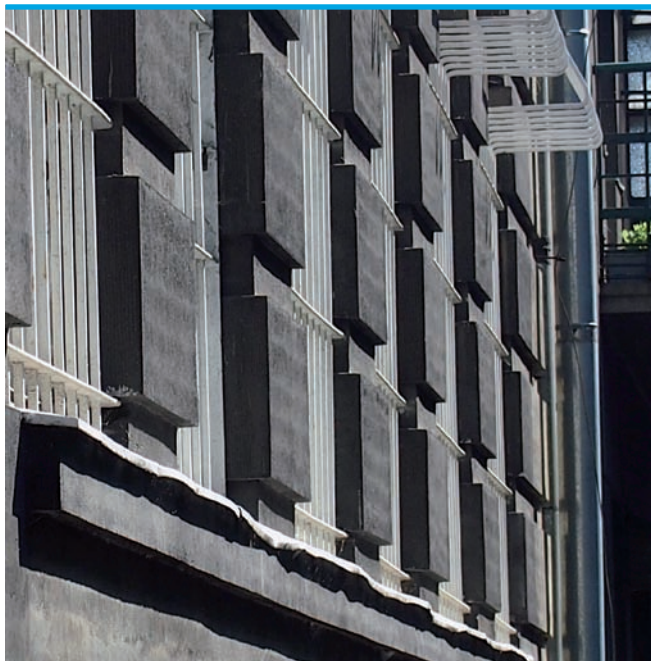
Budynek przeszedł remont kapitalny w 2007, obejmujący termomodernizację ścian (il. 3b). Realizacja ta jest dość udana; wprowadzony kolor podkreślił zamierzoną pasmowość otworów okiennych, uszanowano też małe gzymsiki poziomo dzielące bryłę. Zmiana funkcji obiektu⁹ wymusiła zamknięcie ażurów leżalni.

*Świątynia Opatrzności Bożej
w Warszawie (1931)*

Idąc z duchem czasu, Gałęzowski nie należał do awangardy. W konkursie na Świątynię Opatrzności Bożej w Warszawie w 1931 jego projekt został zakwalifikowany do III klasy wśród 10 projektów, które „pozostawiono bez szczegółowo zredagowanej oceny, jako mało celowej” (*Konkurs zamknięty ... 1932*, s. 71). Jego praca, która została opublikowana tamże na ss. 97-99 i 127, nie wybija się na tle innych, można powiedzieć, że reprezentuje umiarkowany modernizm.

9. Obecnie obiekt działa jako Wojewódzki Szpital Rehabilitacyjny.

4. Kraków, ul. Sienkiewicza 5, Wyższe Studium Handlowe, 1930-1934, fragment elewacji frontowej (fot. J. K. Lenartowicz 2014)



*Liceum Handlowe, pl. Strzelecki (obecnie:
Daniela Halickiego) 8 we Lwowie (1931)*

Na działce pomiędzy placem i ul. Skarbkowską (przy której pod nr. 39, w XIX-wiecznej kamienicy, Liceum działało od co najmniej 1929 r.) Gałęzowski zaprojektował kompleks tworzący pierzeje zarówno ulicy jak i placu, z dużym dziedzińcem w środku. Zrealizowana została jedynie północna część przy placu. Wypracowana pod względem estetycznym, w pełni symetryczna elewacja wejściowa ma 17 osi okiennych, z których 15 środkowych jest pogrupowanych trójkami. Wejście zostało wyróżnione czterema wysuniętymi filarami i daszkiem. Nad boniowaną kondygnacją parteru nadwieszono są dwa piętra klasowe. Dzięki różnicom poziomów między ulicami, od strony podwórza uzyskano trzy piętra. Całość bryły, z otworami zbliżonymi do kwadratu i podziałami stolarki okiennej tworzy na tle XIX-wiecznej zabudowy tej części miasta wyraźny znak czasu w którym powstała.

*Wyższe Studium Handlowe, ul. Sienkiewicza 5
w Krakowie (1934)*

Na niedużej działce Gałęzowski zaprojektował dwupiętrową plombę, o rzucie zbliżonym do kwadratu. Wejście główne umieszczone zostało w narożniku. Wyższe kondygnacje nad wejściem głównym tworzą wykusz, który płaskim trójkątnym klinem wysuwa się przed płaszczyznę elewacji. Boniowanie ściany w parterze zostało powtórzone na słupach międzyokiennych obu pięter (il. 4).

*Pensjonat „Watra”, Buńdowy Wierch 47
w Bukowinie Tatrzańskiej (1934)*

Od połowy lat 30. Gałęzowski zaczął swobodniej operować językiem architektury nowoczesnej, zwłaszcza w niewielkich programach użytkowych. Bukowiński pensjonat Mariana Zbrowskiego, położony na południowym stoku z nieograniczonym widokiem na Tatry, jest czterokondygnacyjny (il. 5). Przyziemie zostało wyróżnione kamienną okładziną. Kondygnacje parteru i piętra mają balkony, które opływowo zawiązują się pół-łukiem na narożniku południowo-zachodnim. Po wojnie obiekt został znacznie zniekształcony przez przybudówki od strony północnej i dodany dwuspadowy dach nad częścią wschodnią.

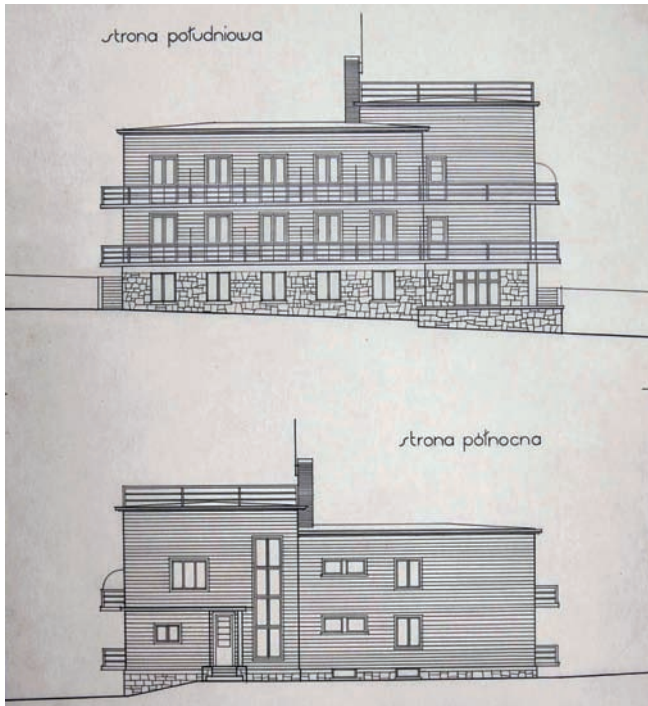
*Dom Arnolda Bollanda, ul. Zegadłowicza 3
w Krakowie (1934)*

Ten dom to narożna trzypiętrowa kamienica czynszowa¹⁰, gdzie na całkowicie symetrycznej ścianie frontowej autor wprowadził boniowanie w parterze, a na piętrach półokrągłe w rzucie balkony nad wejściem głównym, motyw znany z licznych obiektów z tego okresu w Krakowie.

*Żeńska Szkoła Handlowa, ul. Żuławskiego 5
w Krakowie (po 1934)*

Dla ŻSH Gałęzowski wykonał projekt całkowicie zgodny z nurtem nowoczesnej architektury. Przedstawił budynek 3-piętrowy o konstrukcji szkieletowej, żelbetowej (co pozwala na nadwieszenie kondygnacji górnych względem parteru), z oknami wstęgowymi

10. To jedyny zaprojektowany przez Gałęzowskiego obiekt, gdzie na elewacji pojawia się nazwisko projektanta: „PROJEKTOWAŁ PROF. ARCH. J. GAŁĘZOWSKI / WYKONAŁ BUD. J. KACZMARCZYK R.P. 1934”.

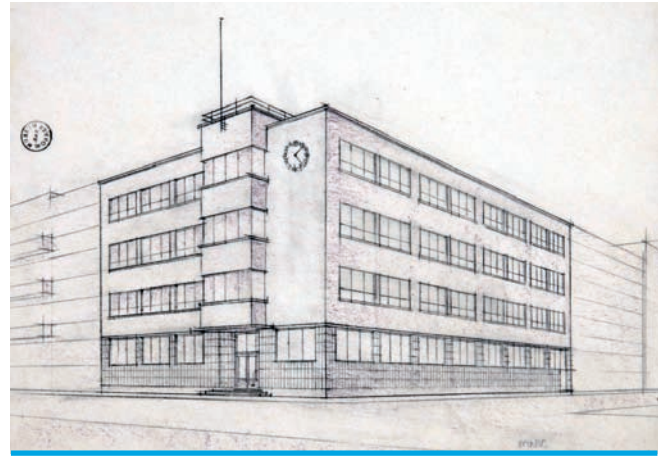


5. Bukowina Tatrzańska, Budowy Wierch 47, pensjonat Mariana Zbrowskiego „Watra”, projekt, elewacje północna i południowa. Źródło: Muzeum Narodowe w Krakowie

i kafelkową okładziną kondygnacji parteru. W wariantcie I nad wejściem do hallu wysunięty został prostopadłościenny wykusz, wystający na kształt wieżyczki powyżej dachu (il. 6). W wariantcie II narożnik z wejściem do budynku był wklęsły, w parterze zadaszony płaską płytą opartą na pojedynczym słupie.

Willa Ignacego Rosińskiego, Ożańsk k. Jarosławia (1936)

Pomyślana jako letnia rezydencja dyrektora Cukrowni Przeworsk willa była udanym przykładem modernizmu. W narożniku zachodnim, w opartym na 3 słupach zadaszeniu wejścia głównego pojawił się charakterystyczny dla Gałęzowskiego motyw opływowy. Od południowego wschodu, z otaczającego dom parku można było się dostać na duży, odkryty taras ziemny o półkolistym rzucie. Z tego tarasu dostępny



6. Kraków, ul. Żuławskiego 5, Żeńska Szkoła Handlowa, projekt, perspektywa. Źródło: Muzeum Narodowe w Krakowie

był oparty na 4 słupach portyk w parterze, którego zadaszanie stanowił taras I piętra. Od strony północnej znajdowała się wysunięta bryła wejścia służbowego. Po przebudowie i rozbudowie zakończonej w 2011, bezsensownie zdeformowany obiekt pełni funkcję domu weselnego i hotelu jako willa Salve.

Instytut Balneologii, al. Focha 33 w Krakowie (1936)

W 1936 wszczęto starania o budowę Instytutu Balneologicznego. Budynek według projektu Gałęzowskiego został ukończony w 1938. Miał rzut wydłużonego prostokąta, z wejściem głównym w narożniku wschodnim, klatką schodową i szybem windowym wysuniętymi przed linię elewacji, tworzącymi wieżę, która wystawała powyżej poziomu dachu. Kondygnacje miały układ korytarzowy z pokojami po obu stronach. Dłuższy trakt południowy został w elewacji zachodniej wysunięty w stosunku do północnego. Od strony południowej na poziomie I piętra wprowadzono balkon. Piętro II w elewacji północnej zostało cofnięte względem pierwszego, dzięki czemu całość budowli łącznie z kominem kotłowni stworzyła charakterystyczną grę brył (il. 7).

Wybuch II wojny światowej uniemożliwił rozpoczęcie funkcjonowania instytutu. W trakcie okupa-

7. Kraków, ul. Focha 33, Instytut Balneologii (obecnie Reumatologii), fragment (fot. J. K. Lenartowicz 2013)





8a. Skrzyszowice, dwór B. Kleszczyńskiego jr., 1939-1944, widok od południa (fot. J. K. Lenartowicz 2014)

cji Gałęzowski był zmuszony do projektowania adaptacji na biura administracji niemieckiej, a w drugim wariantcie także na hotel. Po wojnie na krótko wróciła idea Instytutu Balneologii i Gałęzowski przepracował przywrócenie pierwotnego układu funkcjonalnego. Obecnie rozbudowany po stronie wschodniej budynek zajmuje Instytut Reumatologii.

Państwowy Bank Rolny, ul. Dunajewskiego róg Garbarskiej w Krakowie (1938)

Dla trudnej, klinowo zarysowanej działki u zbiegu ul. Dunajewskiego i Garbarskiej Gałęzowski wykonał kilka wariantowych szkiców o charakterze studium bryły i zagospodarowania. W jednym ze szkiców pozostawił otwartą sprawę kontynuacji bryły wzdłuż ul. Garbarskiej, w innym – organizował z tej strony skrzydło na łuku kołowym. Zasadniczo studia te dotyczyły bryłowego rozwiązania samego narożnika. Projekty te prawdopodobnie zostały odrzucone przez inwestora lub od początku służyły za materiał porównawczy, ponieważ zrealizowany projekt gmachu wykonał Wacław Krzyżanowski w 1938, a budowę ukończono w 1951.

Studium Pedagogiczne i Studium WF UJ, ul. Reymonta w Krakowie (1939)

Dla Uniwersytetu Jagiellońskiego, na działce przylegającej do Ogrodu dr. Jordana, Gałęzowski zaprojektował zespół budynków obejmujących Studium Pedagogiczne i Studium WF. Tworzyły one zamknięty obwód z prześwitami opartymi na słupach. Główne, 4- i 5-kondygnacyjne obiekty zostały ukształtowane symetrycznie. Ukończenia rozpoczętej przed II wojną światową budowy poniechano ze względu na reorganizację uczelni.

Klinika chirurgiczna UJ, ul. Śniadeckich w Krakowie (1944)

Projekt kliniki sam autor tak wspomina:

„W okresie okupacji niemieckiej pracę swą ograniczyłem do drobnych prywatnych zajęć dotyczących architektury wnętrza i sprzętarsstwa. W tym czasie, bez udziału i wiedzy władz niemieckich, wykonałem projekt szkicowy nowej Kliniki Chirurgicznej U.J. w przewidywaniu, że Niemcy będą jednak z Polski wyrzuceni i projekt, zresztą uzgodniony z Wydziałem Med. U.J. może być realizowany”¹¹.

Gałęzowski przedstawił koncepcję dużego zespołu budynków w dwu wariantach. Oba były założeniami osiowymi. Pierwszy zakładał symetrycznie zaaranżowane obiekty na rzucie przypominającym literę „H” opatrzoną dużymi szeryfami. Drugi, w istocie dyspozycji i wewnętrznych połączeń podobny, przy zachowaniu dyscypliny symetrii, miał obrys zwężającego się klina.

Dzieło ostatnie: dwór w Skrzyszowicach (1940-1942)

W czasie okupacji niemieckiej Gałęzowski przygotował projekt i przeprowadził realizację dworu Bogusława Kleszczyńskiego jr. w Skrzyszowicach pod Krakowem¹². Libicki (2012:421) zauważa, że dwór jest „jedynym przykładem czysto modernistycznej architektury wśród małopolskich siedzib ziemiańskich i ostatnim zapewne dworem w Małopolsce przebudowanym przed 1945”. Sprostujmy, że chodzi nie

11. Gałęzowski Józef, Życiorys datowany 10 marca 1947 r. Archiwum Politechniki Krakowskiej.

12. Libicki (2012:421) niesłusznie pisze: „[a]utorem modernistycznej przebudowy jest najprawdopodobniej Józef Gałęzowski”. Autorstwo Gałęzowskiego zostało potwierdzone przez córkę właściciela.

o przebudowę, a budowę nowego obiektu, li tylko połączonego z wcześniej istniejącym domem z końca XIX w.¹³ Ten pierwotny obiekt to 9-osiowy długi dom parterowy, ustawiony dłuższym bokiem na kierunku północ-południe. W elewacji zachodniej ma dwa ganki, kryjące wejście do mieszkania i do kuchni. Pierwszy z nich licząc od strony północnej, zniszczony w czasie I wojny światowej, odbudowano jako murywaną przeszkloną werandę (il. 8c). Gałęzowski otrzymał zlecenie na projekt i realizację mieszkania powiększającej się rodziny Kleszczyńskich w trakcie II wojny. W 1942 budynek był gotowy do zamieszkania, chociaż nieotylnowany¹⁴. Na nową kubaturę składają się dwie części: przedłużenie istniejącego budynku od strony południowej i piętrowy dom dostawiony do tego przedłużenia od strony wschodniej.

Przedłużenie jest przekryte płaskim dachem trójspadowym. Wejście z tej strony opatrzone jest gankiem opartym na czterech słupach (il. 8d). Ten ciężki w wyrazie portyk zaskakuje swoją formą do chwili, kiedy zauważymy, że jest on repliką w większej skali wyżej wspomnianego murywanego ganku przy starym domu, do którego najwyraźniej nawiązuje Gałęzowski.

Zasadnicza, wyższa część nowego domu, założona na rzucie prostokątnym zbliżonym do kwadratu, jest piętrowa i podpiwniczona, 4-osiowa od południa i 3-osiowa od wschodu. Do tej bryły po stronie wschodniej przylega parterowa opływowo zakończona przeszklona galeria ogrodu zimowego (il. 8a), element który Gałęzowski kilkakrotnie wykorzystywał. Od strony północnej wprowadza do niej otwarty portyk oparty na słupach o przekroju kwadratowym, którym towarzyszą kolumny toskańskie (il. 8b). Portyk ten aranżuje oficjalne wejście do budynku i galerii. Strop galerii służy za taras dla piętra nowej części dworu. W styku piętrowej części ze starym dworem znajduje się wieża mieszcząca klatkę schodową. Obiekt przykryty jest płaskim dachem. W duchu epoki są m.in. okrągłe okna pomieszczeń pomocniczych w elewacji południowej i północnej.

3. Próba podsumowania

Gałęzowski, absolwent niemieckich szkół architektonicznych końca XIX w., przywiązał się do równoważenia kompozycji swoich dzieł przez symetrię osiową. To bardzo wyraźny motyw wszystkich jego dworów, ale też i późniejszych modernistycznych założeń w większej skali. Gdy chodzi o budowanie w Stylu Międzynarodowym jest to nader krępująca reguła. Symetria nie była jednak przez Gałęzowskiego stosowana niewolniczo. Świetnym przykładem różnicowania, a zarazem równoważenia układu funkcjonalnego jak i kompozycji przestrzeni, był już pałac w Sinołęczu (1911).

W zakopiańskim sanatorium symetrię rozwiązania autor uzasadnia dyspozycją oddziałów męskich



8b. Skrzyszowice, dwór B. Kleszczyńskiego jr., 1939-1944, ganek wejścia głównego (fot. J. K. Lenartowicz 2014)

i kobiecych. Symetria panuje też w szkicach wielkich założeń, jak Świątynia Opatrzności Bożej, czy obiektach dla UJ. Symetryczna jest fasada domu Bollandów. Pod wpływem modernizmu zasada symetrii nie przestaje dla Gałęzowskiego być ważna, ale stopniowo rygor jej stosowania ulega rozluźnieniu. W późniejszych (po 1934), zwłaszcza mniejszych, obiektach użyteczności publicznej Gałęzowski chętnie stosuje asymetryczne układy wejścia. W jego ostatnim dworze symetria także nie jest istotna.

Do motywów autorskich Gałęzowskiego należy akcentowanie kondygnacji przyziemnych, np. okładzinami z kamienia naturalnego. Ściany parteru chętnie rytmizował boniowaniem, realizowanym na różne sposoby. Artykulacja wejścia głównego często prowadzi do rzeźbiarskiego opracowania portalu, a przede wszystkim do tworzenia przestrzeni przed wejściem, ganku opartego na słupach, chętniej na kolumnach, wówczas toskańskich. Do wejścia wprowadza zewnętrzny taras, często owalny, wyodrębniony z otoczenia balustradą lub murkiem – ważny łącznik wnętrza z ogrodem. W rzucie samego obiektu również często pojawia się motyw półokrągłej opływowej formy, kontrastujący z prostokątnością całości. Niekiedy pojawia się prosta półkolista arkada. Gałęzowski jako

13. Sam właściciel nową kubaturę nazywał „przybudówką”. Informacja od córki właściciela.

14. Warto wspomnieć, że w warunkach okupacji Gospodarstwo Nasienne Braci Kleszczyńskich było czynne, a okupanci korzystali z jego produkcji wymuszając dostawy, a częściowo płacąc barterowo jakimiś, często przy-pakowymi, produktami przemysłowymi.



8c. Skrzyszowice, dwór B. Kleszczyńskiego jr., 1939-1944, ganek starego domu, 1935. Źródło: archiwum rodziny Kleszczyńskich

doświadczony praktyk wolał strome dachy, zdawał sobie bowiem sprawę z problemu uzyskania szczelności pokrycia. Późne jego dzieła, tworzone w duchu modernizmu, mają jednak konsekwentnie dachy bardzo płaskie lub płaskie.

Na zakończenie wypada wrócić jeszcze raz do kolumny. Dla Gałęzowskiego bez wątpienia był to istotny nośnik prawdziwej architektury. Przy całym modernizmie jego ostatniego dzieła, znaczącym opływową ścianą galerii, jej wielkimi przeszkleniami, okrągłymi okienkami, wielkim tarasem piętra, słupami portyku wejściowego, dodane do tych słupów kolumny mogą szokować. To one jednak czynią ten dom dworem. To nie jest kamienica miejska, ale nowoczesna siedziba i zarazem narzędzie pracy ziemianina, żyjącego z własnej pracy na własnej ziemi. Karierę rozpoczętą błyskotliwym sukcesem w stylu dworkowym Gałęzowski zamyka nostalgicznym akordem, dla wielu zapewne brzmiącym dysonansowo, którym w czasach moderny wraca do dyskusji o dworze. Kolumna jest w tej dyskusji ważnym argumentem. ■



8d. Skrzyszowice, dwór B. Kleszczyńskiego jr., 1939-1944, ganek wejścia zachodniego, stan surowy, 1942. Źródło: archiwum rodzinne Kleszczyńskich