

Modernism in Venice after 1945 - creation, continuation, contrast and recomposition of historical structure

Keywords: Venice, contemporary architecture, old town, historical context

Summary

For centuries, Venice has developed unique ways of constructing buildings and engineering structures on the unstable ground of the Adriatic Sea lagoon islands. The foundation conditions influenced the formation of openwork façade compositions relying on the relief of multi-storey building structures. The builders took advantage of the exceptional location of houses to expose the rich artistic decoration of palace facades in the mirror image of the canal waters. The compact spatial layout of the city was created over the centuries as a result of densification of the naturally formed islands whose coastline was strengthened along with the hardening of the unstable ground of the built-up areas. The fortified coastline marked the most important routes for communication and water transport. The evolution of medieval and modern architecture, as well as historic and eclectic buildings led to the formation of the characteristic landscape of Venice in terms of form and artistic expression — a compact spatial system with a homogeneous solution of “lace” elevations, open galleries and extensive glazing multiplied by reflections in the water. Modest buildings of lesser functional importance had no exposition from the side of main canals and most important squares — they reflected typology of rational layout of buildings using economical construction adequate to its purpose and location on the islands of the lagoon. The original concepts developed by prominent representatives of the international architectural community (e.g. Frank Lloyd Wright, Louis Kahn, Le Corbusier) were not implemented due to, among other reasons, the conservative attitude of representatives of the administration and local communities fearing to disturb the unique harmony of the cityscape on the lagoon. The value of con-

temporary architectural concepts was underestimated. Their original functional-spatial structures were shaped with reference to Venice's *genius loci*, proposing innovative solutions with prospective and multifaceted potential. Modern compositions and spatial forms — not containing elements of historical buildings — were considered “alien” in comparison with the old buildings of the city by the lagoon. They distinguished themselves from the architecture of European cities erected on stable ground. The unrealised concepts were developed with individual adaptation of construction and form to the distinctive purpose of the new buildings in the Venetian skyline (modern residence for contemporary patricians, conference centre, innovative hospital structure). F.L. Wright's design for the Masieri family residence was integrated (in terms of building scale, glazing proportions, tectonic massing and original detailing) with the adjacent buildings of grand palaces located on the Canal Grande. Office, service and administrative buildings, residential houses and apartment complexes were located in less exposed parts of the historic city. The originality of the designers ensured that the new buildings stood out for their architectural composition and artistic quality. A modification of the original avant-garde concepts and ideas was successfully implemented in the construction of Casa alle Zattere, 1953-1958 (architect Ignazio Gardella), Palazzo Rio Nuovo (S.E.D.E) 1960 and the office and service building on Calle Larga XXII March, 1959 (architect Angelo Scattolin). The prominent examples of the evolution of architectural concepts that relate contemporary forms to the unique context and waterside location include: The Bauer-Grünwald Hotel 1945-1949 (architect Marino Meo); The Apartment Buildings — Junghans 1996-1998 (architect Cino Zucchi and his team). ■

Piotr Fiuk, Ph.D. Eng. arch., Assoc. Prof., West Pomeranian University of Technology in Szczecin, Faculty of Architecture, Department of History and Theory of Architecture. Specialization: history of modern and contemporary architecture, conservation of monuments and revalorization of old cities. Doctor of Technical Sciences: Municipal tenement house from the turn of the 19th and 20th century on the example of Szczecin (...), Cracow University of Technology 2000. Habilitation: Architecture of the reconstructed city. Selected examples: Elbląg, Głogów, Kołobrzeg, Szczecin on a historical background, Wrocław University of Science and Technology 2020. Contact: e-mail: piotr.fiuk@zut.edu.pl, tel. +48 502 553 951, ORCID: 0000-0001-8751-4378

Piotr Fiuk

Zachodniopomorski Uniwersytet Technologiczny w Szczecinie, Polska

Modernizm w Wenecji po 1945 roku - kreacja, kontynuacja, kontrast i rekompozycja historycznej struktury

Słowa kluczowe: Wenecja, architektura współczesna, stare miasto, kontekst historyczny

Kontekst lokalizacji

Nowoczesna architektura należy do mniej znanego oblicza Wenecji. Miasto to jest słynne z unikalnego sposobu wznoszenia budynków i konstrukcji inżynierskich na niestabilnym gruncie wysp laguny Morza Adriatyckiego, z kształtowania ażurowych elewacji odciążających ich wielokondygnacyjne konstrukcje,

a także z eksponowania bogatej dekoracji plastycznej pałaców w lustrzanych odbiciach kanałów. Zabudowa Wenecji wypełniała przez stulecia obszar naturalnie uformowanych wysp oraz tereny zagospodarowane po utwardzeniu bagiennego podłoża (il. 1), a umocniona linia brzegowa wyznaczała najważniejsze trasy komunikacji i transportu wodnego. Ewolucja średniowiecznej

1. Wenecja, projekt zagospodarowania przestrzennego sztucznie usypanej wyspy Tronchetto (na pierwszym planie), w kontekście starej zabudowy rozwijającej się przez stulecia na wyspach laguny – I nagroda (ex aequo) w międzynarodowym konkursie z 1964 r., autorzy: Kalina Eibl, Zdzisław Hryniak, Janusz Matyjaszkiewicz, Waław Ostrowski, S. Michałowski (źródło: Tadeusz Barucki, *Zagraniczne sukcesy polskich twórców: architektura*, „Projekt”, nr 5-6 [73] 1969, s. 67)

1. Venice, project for spatial development of the Tronchetto island (in the foreground), in the context of the old structure of the city – the 1st prize (ex aequo) in the international competition in 1964, authors: Kalina Eibl, Zdzisław Hryniak, Janusz Matyjaszkiewicz, Waław Ostrowski, S. Michałowski (source: Tadeusz Barucki, *Zagraniczne sukcesy polskich twórców: architektura*, „Projekt”, no. 5-6 [73] 1969, p. 67)





a



b

2. Projekt New Hospital Fondamenta San Giobbe w Wenecji, arch. Le Corbusier, 1965 r., główna nagroda w konkursie architektonicznym: a. wizualizacja komputerowa autorstwa Dionisio Gonzalesa z Facultad de Bellas Artes Universidad de Sevilla (źródło: <https://www.dionisiogonzalez.es/Venecia.html>_ publikacja dzięki uprzejmości artysty); b. model przestrzenny (źródło: ekspozycja w Galerii Istituto Universario di Architettura di Venezia_IUAV, Dorsoduro 2196, fotografia autora 2008). Koncepcja nawiązywała do historycznego układu i topografii Wenecji, przewidując powiększenie szpitala w zależności od wzrastających potrzeb

2. Project of New Hospital Fondamenta San Giobbe in Venice, Le Corbusier, 1965, a top prize in the architectural competition: a. computer visualisation by Dionisio Gonzales from Facultad de Bellas Artes Universidad de Sevilla (source: <https://www.dionisiogonzalez.es/Venecia.html>_ publication courtesy of the artist); b. spatial model (source: exhibition in the Gallery of the Istituto Universario di Architettura di Venezia _ IUAV, Dorsoduro 2196, photograph by the author 2008)

i nowożytniej architektury aż do końca XIX w. doprowadziły do ukształtowania charakterystycznego pejzażu Wenecji – zwartego układu przestrzennego, z jednolitym pod względem formalno-plastycznym rozwiązaniem „koronkowych” elewacji, otwartych galerii, obszernych przeszkleń zwielokrotnionych przez odbicie w wodnych taflach akwenów. Skromna zabudowa o mniejszym znaczeniu funkcjonalnym nie posiadała ekspozycji od strony głównych kanałów i najważniejszych placów. Dostosowany do tego był racjonalny sposób jej rozplanowania, oszczędna konstrukcja i dekoracja, adekwatne do przeznaczenia i położenia tych obiektów na terenie wysp laguny.

Ograniczenia terytorialne i tradycja architektoniczna

Wprowadzanie nowej architektury do układu przestrzennego Wenecji podporządkowane było przez stulecia koniecznością wymiany istniejącej zabudowy¹, wpływając jednocześnie na ciągłe jej zagęszczanie. Intensywność zagospodarowania terenu oraz zwarta struktura urbanistyczna – zachowana bez zniszczeń po okresach wojen² i zagrożona głównie ze względu na niekorzystne warunki hydrologiczne – uniemożli-

1. Podobnie do obowiązujących, również współcześnie, ograniczeń nieprzekraczalnego tonażu jednostek pływających na weneckich akwenach; rejestracja nowych łodzi wymaga wymiany istniejących, nawet zachowanych w dobrym stanie. W przeszłości zatapiano lub niszczone, wycofywane z użytku, okazałe konstrukcje gondoli, których pozostałości wyławiane są współcześnie z dna laguny.

2. Bezpośrednie działania militarne, powodujące destrukcję miasta, nie były prowadzone w obrębie weneckiego systemu wysp. Wyjątkowym przykładem jest „samoistna” destrukcja murów kampanili w 1902 r., wynikająca z przecięcia materiału (kamienia i cegieł) posadowionego na niestabilnym gruncie.

wiała swobodną realizację obiektów o większej skali.

Po 1945 r. nowa architektura na obszarze dawnych miast Półwyspu Apenińskiego powstawała w oparciu o przepisy budowlane oraz preferencje fiskalne przygotowane dla inwestorów, które (ze względu na znaczenie turystyki w gospodarce Italii) wspierały wznoszenie nowych domów, nawiązujących wyglądem do historycznego krajobrazu³. Dążenie do harmonizowania tych inwestycji z układem zabytkowych zespołów miejskich, odzwierciedla obecny u znacznej części mieszkańców basenu Morza Śródziemnego kod kulturowego szacunku wobec tysięcy lat dziedzictwa artystycznego.

Wenecja należała do wiodących ośrodków Italii pod względem okazałości i oryginalności realizowanych na jej obszarze kompozycji architektonicznych, integrujących znakomite dzieła budowlane z dziełami malarstwa, rzeźby i rzemiosła artystycznego oraz podkreślających status materialny, społeczny oraz ambicje hojnych mecenasów kultury. Weneckie pałace i świątynie były od wieków inspiracją i wzorem dla budowniczych z ośrodków miejskich zarówno południa, jak i północy Europy. Nieuniknione w perspektywie czasu przekształcenia tej wytwornej zabudowy nie powodowały jednak zmian krajobrazu Wenecji w skali porównywalnej do dynamicznie rozwijających się innych ośrodków miejskich Starego Kontynentu.

3. B. Rossi-Doria, *Italy. Legislation. Organisation. Finance and Participation*, [w:] *Protection and cultural animation of monuments, sites and historic towns in Europe. The present situation in Belgium, Bulgaria, Canada, the Federal Republic of Germany, France, Greece, Hungary, Italy, the Netherlands, Poland, the United Kingdom, and Yugoslavia*, H.-D. Dyroff (red.), Bonn: German (West) Commission for UNESCO, 1980, s. 235–240.



Współczesna architektura

W zestawieniu z krajobrazem starych miast współczesna zabudowa analizowana jest przede wszystkim pod względem harmonii z otoczeniem. Szczególnej wagi nabiera przy tym jej oryginalność plastyczna w kontekście sąsiadujących budowli, które przed wiekami opracowano według kanonu stylów klasycznych. Użytkownicy oceniają jej walory funkcjonalne, a także nowoczesność rozwiązań technologicznych, standard wyposażenia, jakość materiałów budowlanych oraz staranność detalu.

Weneckie budynki z końca XIX wieku oraz te wznoszone w XX stuleciu, w przeważającej części nawiązywały do wyglądu sąsiadującej starej zabudowy. Projektanci upodabiali nowe domy do tradycyjnego sposobu opracowania parawanów elewacyjnych, charakterystycznych dla miasta na lagunie – skromnych przy wąskich ciągach komunikacyjnych, a okazałych w pierzejach placów oraz wzdłuż nabrzeży głównych kanałów. Neostylowe i eklektyczne kompozycje kur-

3. Casa alle Zattere w Wenecji, arch. Ignazio Gardella: a. model przestrzenny wstępnej wersji projektu z 1953 r. nawiązującej wysokością dolnej części fasady do gzymsu Chiesa del Spirito Santo (źródło: <https://misfitsarchitecture.com/2020/03/29/whats-already-there/> dostęp 10.04.2020); b. zrealizowana fasada z 1958 r., dostosowująca wstępną kompozycję do zabytkowego sąsiedztwa (źródło: fotografia autora 2006)

3. Casa alle Zattere in Venice, arch. Ignazio Gardella: a. a spatial model of the preliminary design of 1953, referring with the height of the lower part of the façade to the cornice of the Chiesa del Spirito Santo (source: <https://misfitsarchitecture.com/2020/03/29/whats-already-there/> online 10.04.2020); b. completed façade of 1958, transforming the initial composition to accommodate the historic architecture (source: photograph by the author 2006)

tyń elewacyjnych tworzą z nawiązaniem do charakteru budowli z okresu średniowiecza i czasów nowożytnych, kreując unikalny charakter weneckiej architektury epoki historyzmu. Nieliczne przykłady secesji także utrzymywały, utrwalone od wieków, zasady kształtowania wyglądu zabudowy.

W XX w. nowoczesne formy w architekturze w większości nie zyskiwały akceptacji ani środowiska artystycznego, ani też opinii publicznej i przedstawicieli administracji, skłaniających się do utrzymania nienaruszonego wizerunku dawnej Wenecji. Realizacje architektoniczne podkreślające współczesną proweniencję nowych inwestycji budowlanych należały do wyjątków. Projekty autorów, którzy w latach 50. i 60. poszukiwali awangardowych rozwiązań strukturalno-plastycznych⁴, zostały w kolejnych swych wersjach zredukowane pod względem eksponowania nowoczesnych rozwiązań formalnych, a w zaakceptowa-

4. Przykładem jest Casa alle Zattere, architekt Ignazio Gardella, 1953-1958 r. i Palazzo Rio Nuovo (S.E.D.E.), architekt Angelo Scattolin, 1960 r.

nych przez administrację projektach zastosowano elementy dekoracyjne oraz podziały okienne nawiązujące do tradycyjnych⁵. Nie sfinalizowano śmiałych koncepcji Louisa Kahna, Franka Lloyd Wrighta i Le Corbusiera, których oryginalne struktury funkcjonalno-przestrzenne wyznaczały perspektywiczne rozwiązania dla wizjo-

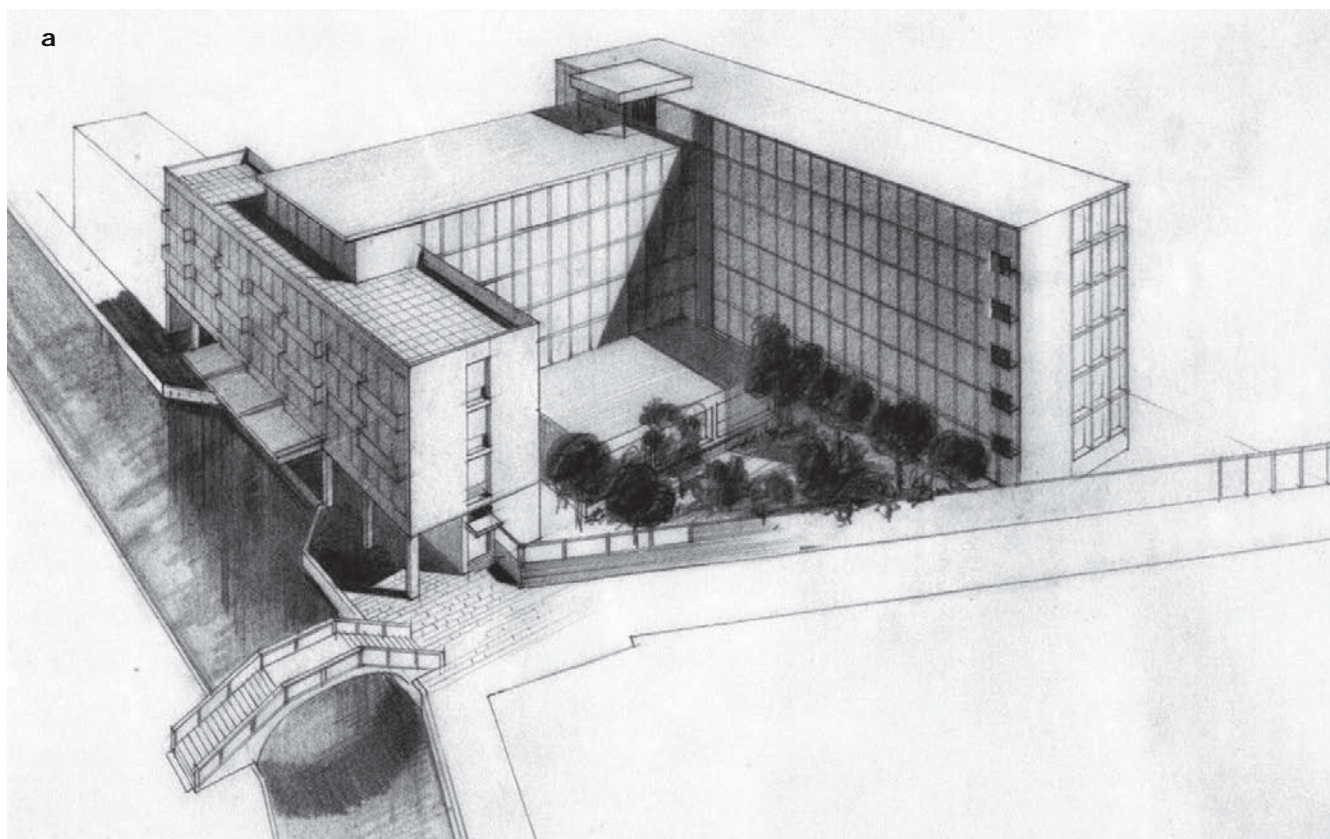
5. Znamienny jest przykład wiedeńskiego projektu Loos Haus przy Michaelerplatz, którego unikalna konstrukcja dwukondygnacyjnej witryny oraz zaproponowana w 1909 r. synteza form staromiejskiej kamienicy, zostały (na skutek protestów władz) zmienione, dla upodobnienia eksponowanej bryły do otoczenia historycznych fasad; w wyniku modyfikacji oryginalność strukturalna obszernego budynku została ograniczona.

nerskiej architektury XX wieku. Ich wyrafinowane kompozycje stanowiły współczesne odniesienie do osiągnięć artystycznych dawnej weneckiej architektury oraz do jej unikalnych rozwiązań technologiczno-konstrukcyjnych, umożliwiających od wieków wznoszenie wielokondygnacyjnej zabudowy na niedogodnym terenie⁶.

6. Kolejnym, prymarnym źródłem wielowiekowej koniunktury miasta było wykształcenie nowych technologii konstrukcyjnych dla zróżnicowanego typu jednostek pływających; znamiennych dla rozwoju komunikacji, transportu oraz potencjału militarnego Republiki Weneckiej (równoległe z handlem — najważniejszych czynników dla jej wielostronnej ekspansji w rejonie basenu Morza Śródziemnego).

4. Projekt siedziby firmy elektroenergetycznej, Palazzo Rio Nuovo (S.E.D.E.) w Wenecji, arch. Angelo Scattolin, 1960 r.: a. modernistyczny układ wstępnej wersji (źródło: M. Scimemi, *Architettura del Novecento...*, s. 34); b. widok zrealizowanej siedziby firmy elektroenergetycznej Palazzo Rio Nuovo (S.E.D.E.) (źródło: fotografia autora 2014)

4. Design of the headquarters of the electric power company, Palazzo Rio Nuovo (S.E.D.E.) in Venice, architect Angelo Scattolin, 1960: a. modernist layout of the initial version (source: M. Scimemi, *Architettura del Novecento ...*, p. 34); b. view of the completed headquarters of the electric power company Palazzo Rio Nuovo (S.E.D.E.) (source: author's photo 2014)





5. Budynek biurowo-usługowy Calle Larga XXII March w Wenecji, arch. Angelo Scattolin, 1959: a. wstępna wersja projektu (źródło: M. Scimemi, *Architettura del Novecento a Venezia. Il palazzo Rio Nuovo*, Editore Marsilio, Milano 2009, s. 41); b. widok realizacji w której dostosowano proporcje przeszkleń do historycznego sąsiedztwa (fot. autor, 2006)

5. Office and commercial building Calle Larga XXII March in Venice, arch. Angelo Scattolin, 1959: a. preliminary design (source: M. Scimemi, *Architettura del Novecento a Venezia. Il palazzo Rio Nuovo*, Editore Marsilio, Milano 2009, p. 41; b. view of realisation adapting the proportions of the glazing from the historical architecture (photograph by the author 2006)

Wielu wybitnych architektów XX wieku projektowało dla Wenecji, a ich projekty oraz realizacje wyróżniały się pod względem walorów artystycznych i oryginalności strukturalno-przestrzennej. Byli wśród nich między innymi: Otto Wagner, Adolf Loos, Frank Lloyd Wright, Louis Kahn, Le Corbusier, Gerrit Rietveld, Carlo Scarpa, Oskar Niemeyer, Aldo Rossi, Mario Botta, Tadao Ando, Santiago Calatrava, Rafael Moneo i Zino Zucchi⁷. Specjalistyczne wydawnictwa i czasopisma prezentowały także modernistyczne projekty architektoniczno-urbanistyczne wybitnych przedstawicieli środowiska włoskiego⁸, ukazujące możliwe etapy przekształceń pejzażu miasta.

Analiza proponowanych dla Wenecji form współczesnej architektury pozwala na wyodrębnienie czterech odmiennych w sensie ideowym nurtów projektowych. Są to:

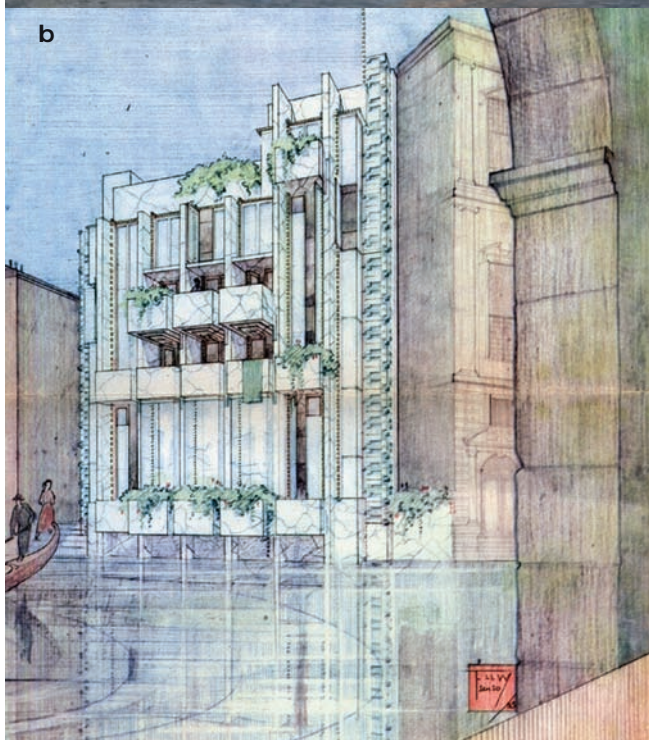
7. W konkursie na projekt zagospodarowania przestrzennego wyspy Tronchetto w Wenecji w 1964 zespół polskich architektów (Kalina Eibl, Zdzisław Hryniak, Janusz Matyjaskiewicz, Wacław Ostrowski, S. Michałowski) otrzymał I nagrodę (ex aequo), [w:] Tadeusz Barucki, *Zagraniczne sukcesy polskich twórców: architektura*, „Projekt”, nr 5-6 (73) 1969, s. 67.

8. Między innymi: M. Pavanini - dom mieszkalny przy Bacino di S. Marco, 1952-1953 r.; G. Samona i E.R. Trincanto — budynek mieszkalno-biurowy w sąsiedztwie kościoła San Simeon Piccolo, 1955-1958; P.L. Nervi i A. Scattolin - siedziba banku przy Campo Manin, 1964; dzielnica mieszkalna na Sacca Fisola (Giudecca) — projekty pracowni I.A.C.P., U.N.R.R.A.-CASAS, 1956 r.

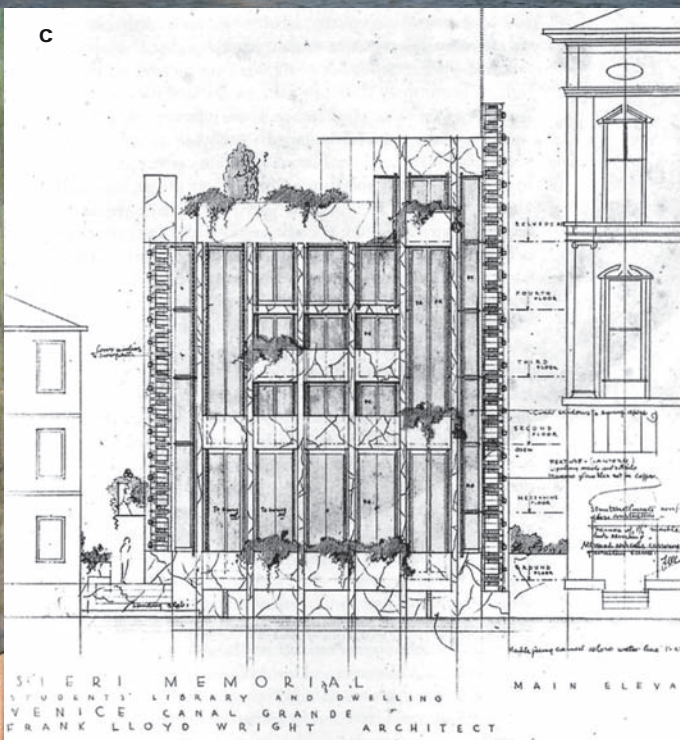
(1) kreacja; (2) kontynuacja; (3) kontrast i (4) rekompozycja historycznej struktury przestrzennej. Przykłady wybitnych kreacji architektonicznych stanowiły takie projekty jak: Masieri Memorial (arch. Frank Lloyd Wright, 1953), Congress Palace (arch. Louis Kahn, 1961) oraz New Hospital (il. 2 a-b, arch. Le Corbusier, 1965). Wyróżniające się koncepcje kontynuacji unikalnego kontekstu przestrzennego i nadwodnych lokalizacji zawierały projekty hotelu Bauer Grünwald (arch. Marino Meo, 1945-1949), apartamentu Buildings-Junghans (arch. Cino Zucchi z zespołem, 1996-1998) i budynku Casa alle Zattere (il. 3 a-b, arch. Ignazio Gardella, 1953-1958). Dążenie do kontrastu z otoczeniem historycznym proponował architekt Angelo Scattolin w swych koncepcjach ukształtowania Palazzo Rio Nuovo S.E.D.E. (1960) (il. 4 a-b) i budynku biurowo-usługowego przy Calle Larga XXII March (1959) (il. 5 a-b). Natomiast rekompozycję historycznej struktury przestrzennej zakładał projekt budowy pawilonu „Brazylia” (arch. Amerigo Marchesin, 1959-1964), który miał przesłonić wzniesiony w latach trzydziestych pawilon „Venezia” (arch. Brenno Del Giudice, 1932). Poniżej omówię bliżej kilka ze wspomnianych projektów.



a



b



c

6. Projekt Masieri Memorial w Wenecji, arch. Frank Lloyd Wright, 1953 r. (niezrealizowany): a. wizualizacja komputerowa autorstwa Dionisio Gonzalesa z Facultad de Bellas Artes Universidad de Sevilla, prezentowana podczas Biennale Architektury w Wenecji w 2011 i ukazująca unikalne zestawienie nowoczesnej bryły z fasadami nowożytnych pałaców na zakolu Canal Grande (źródło: <https://www.dionisiogonzalez.es/Venecia.html>_ publikacja dzięki uprzejmości artysty); b.,c. projekt elewacji frontowej podkreślający strukturę systemu palowania i dynamikę układu balkonów-loggi (źródło: <https://www.archiweb.cz/b/masieri-memorial-nerealizowany-projekt-na-canal-grande>, dostęp 15.12.2021)

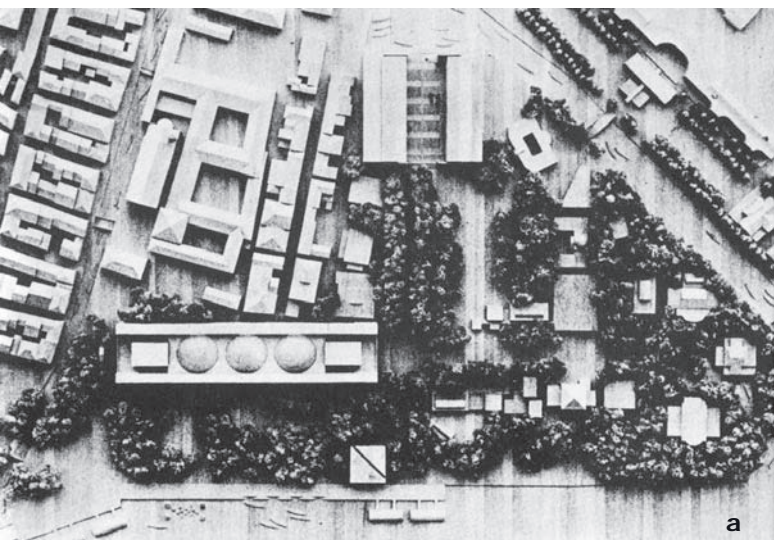
6. Project of Masieri Memorial in Venice, arch. Frank Lloyd Wright 1953 (unrealized): a. computer visualisation by Dionisio Gonzales (Facultad de Bellas Artes Universidad de Sevilla) presented at the 2011 Venice Architecture Biennale, presenting unique juxtaposition of modern mass with facades of modern palaces on the bend of the Canal Grande (source: <https://www.dionisiogonzalez.es/Venecia.html>_ publication courtesy of the artist); b.,c. front elevation design emphasising the structural piling system and the dynamics of the balcony-loggia masses (source: <https://www.archiweb.cz/b/masieri-memorial-nerealizowany-projekt-na-canal-grande>, accessed 15.12.2021)

**Masieri Memorial,
projekt Frank Lloyd Wright, 1953**

Unikalną koncepcję wprowadzenia nowoczesnej architektury do historycznej tkanki przestrzennej Wenecji stanowił pochodzący z 1953 r. projekt najsłynniejszego architekta amerykańskiego XX wieku – Franka Lloyd Wrighta (il. 6 a-c). Był to projekt budynku Masieri Memorial, zlokalizowanego na mocno eksponowanej działce zakola Canal Grande i z inicjatywy rodziny Masieri mającego pomieścić centrum studiów i pensjonat dla studentów architek-

tury *Istituto Universitario di Architettura di Venezia* (IUAV)⁹. Obiekt zaprojektowany został z podkreśleniem artykulacji ażurowej struktury budynku, kontrastującej z taflami przeszkleń wypełniających prostokątną fasadę. Kremowy marmur zastosowany do licowania konstrukcji, stanowił nawiązanie do faktur dawnych pałaców i lokalnego kolorytu. Dynamizujący bryłę,

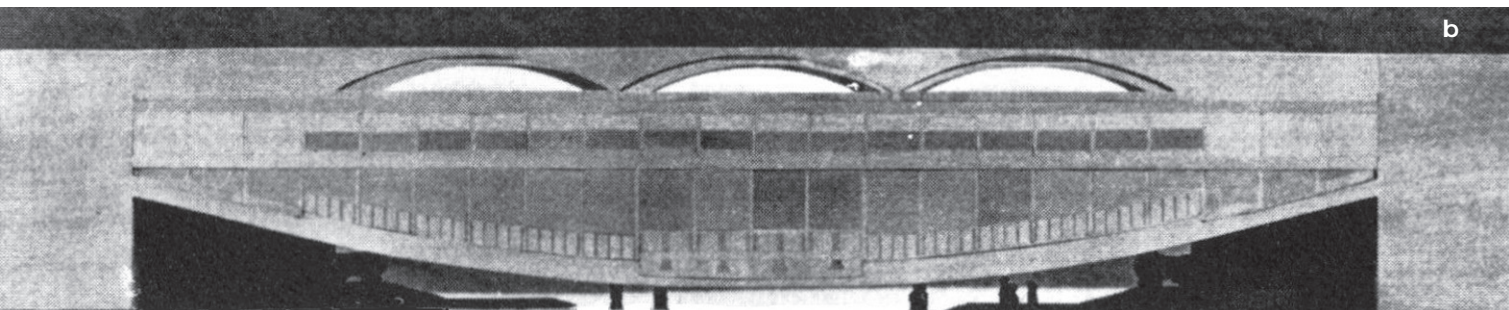
9. Zamożny obiecujący architekt z Udine, Angelo Masieri planował wzniesienie własnej rezydencji w Wenecji; po przedwczesnej śmierci rodzina postanowiła zmienić funkcję budynku - z prywatnej rezydencji na pensjonat dla studentów architektury miejscowego uniwersytetu, [https://www.masieri.org/angelomasieri, online, dostęp 20.08.2021].



a

7. Projekt Congress Palace w Wenecji, Louis Kahn, 1961 (niezrealizowany): a., b. pierwotne usytuowanie w kompleksie Giardini i schemat elewacji (źródło: P. Maretto, Venezia: Architettura del XX secolo in Italia, Vitalie Ghianda Genova 1972, s. 132-133); c. lokalizacja w kompleksie Arsenalu, wizualizacja komputerowa autorstwa Dionisio Gonzalesa, Facultad de Bellas Artes Universidad de Sevilla (źródło: https://www.dionisioconzalez.es/Venecia.html_ publikacja dzięki uprzejmości artysty). Koncepcja stanowi oryginalną trawestację formy mostu i bramy z mobilnym układem sal wykładowych, doświetleniem kopułowym, tarasem na dachu

7. Project of Congress Palace, Louis Kahn, 1961 (unrealized): a., b. original location in the Giardini complex and elevation scheme (source: P. Maretto, Venezia: Architettura del XX secolo in Italia, Vitalie Ghianda Genova 1972, pp. 132-133); c. location in the Arsenal complex. Computer visualisation by Dionisio Gonzales, Facultad de Bellas Artes Universidad de Sevilla (source: https://www.dionisioconzalez.es/Venecia.html_ publication courtesy of the artist). Original structure - travesty of bridge and gate form with mobile lecture theatre layout, dome lighting, roof terrace



b



c



8a,b. Pawilon "Venezia" na terenie wystawowym Gardini w Wenecji podczas 18. Międzynarodowego Biennale Sztuki w 1932r., arch. Brenno Del Giudice. Monumentalna kompozycja eliptycznej kolumnady stanowiła okazją oprawy przestrzeni ekspozycyjnej wyspy Sant'Elena i centrum kompozycji kompleksu pawilonów narodowych Polski, Jugosławii i Rumunii (źródło: http://www.artefascista.it/del%20giudice_brenno_fascismo_architettura.htm; <https://www.seevenice.it/en/the-venezia-pavilion-at-the-venice-biennale/> online 10.04.2020)

8a,b. Biennale-Gardini, Venezia Pavilion, arch. Brenno Del GIUDICE 1932 - the centre of the composition of the complex of national pavilions of Poland, Yugoslavia, Romania, erected for the inauguration of the 18th International Art Biennale (the first decorative arts pavilion). A monumental composition of an elliptical colonnade with a magnificent setting of the exhibition space of the island of Sant'Elena (source: http://www.artefascista.it/del%20giudice_brenno_fascismo_architettura.htm, <https://www.seevenice.it/en/the-venezia-pavilion-at-the-venice-biennale/> online 10.04.2020)

zmienny rytm wielkości okien oraz loggii-balkonów, nadwieszonych nad kanałem przy pomocy wydatnych wsporników, zapewniał od strony wnętrza efektowne perspektywy w kierunku Akademii i kopuły Santa Maria della Gracie. Obszerne okna odsłaniały przestrzeń wnętrza budynku. Zgeometryzowana kurtyna elewacji, proporcje obszernych okien, rozdrobnienie kamiennego i metaloplastycznego detalu zastosowano w nawiązaniu do ażurowych kompozycji dawnych fasad, z charakterystycznym dla Wenecji plastycznym, koronkowym detalem okien i loggii. Monumentalizujący niewielką bryłę rytm smukłych filarów odzwierciedla system konstrukcyjny starej, posadowionej na palach zabudowy oraz rytm kolumnad, które należą do wiążących motywów architektonicznych miasta. Reliefowa dekoracja i zwielokrotnione rzeźbiarskie elementy okładzin elewacyjnych nawiązują we współczesnej formie do wystroju budynków z epoki dożów. Podkreślenie elementów wertykalnych we wschodniej części zaproponowano dla zniwelowania różnicy gabarytów w stosunku do sąsiadującej zabudowy. Elementy wertykalne fasady architekt komponował wraz z ukwieconym ogrodem na dachu.

Realizacji nowatorskiego projektu nie podjęto¹⁰ - podobnie jak unikalnych rozwiązań strukturalno-przestrzennych, proponowanych dla Wenecji przez Louisa Kahna i Le Corbusiera. Centrum studiów i miejsce spotkań dla studentów architektury urządzono w rezultacie w budynku z XVIII w., adaptując na ten cel starą rodzinną siedzibę rodziny Masieri i zacho-

wując oryginalny wygląd skromnej ceglanej fasady. Wnętrza o interesującym rozplanowaniu, przenikających się wzajemnie pomieszczeń i atrakcyjnej formie elementów nowoczesnego wzornictwa, zaprojektował Carlo Scarpa¹¹ (realizacja 1968-1973), zobowiązany do nieingerowania w bryłę zewnętrzną obecnej siedziby Fundacji Masieriego (inauguracja w 1983). Niepozorny z zewnątrz stary budynek upamiętnia Angelo Masieriego – inicjatora śmiałego przedsięwzięcia: wyeksponowania w krajobrazie *Serenissima* oryginalnego dzieła nowoczesnej architektury, symbolu sztuki współczesnej połowy XX w.

Projekty Franka Lloyd Wrighta tworzone były w ścisłym powiązaniu z krajobrazem, poszukując wspólnych cech z sąsiadującą architekturą, a jednocześnie konsekwentnie dążąc do syntezy oryginalnych autorskich zasad kształtowania kompozycji i rozwiązań strukturalnych niezależnie od lokalizacji i rozpoznawanych „od pierwszego spojrzenia”. Niezrealizowana¹² wenecka koncepcja została pod

10. Prezentację projektu Frank Lloyd Wright zorganizował w Nowym Yorku w maju 1953 r. - przed otrzymaniem od weneckiej administracji pozwolenia na budowę - wywołując, nieświadomie, kontrowersje na międzynarodowym forum. Przeciwnostawne postawy tradycjonalistów i modernistów dotyczyły dyskusji, o możliwościach wznoszenia nowoczesnej architektury w przestrzeni najważniejszego szlaku wodnego Wenecji; odnosiły się do szerszego zagadnienia: zachowania i utrzymania historycznego środowiska miejskiego, w powiązaniu z koniecznością jego modernizacji i zastosowania współczesnych rozwiązań technologiczno-użytkowych. Postawa tradycjonalistów uległa zmianie w latach 70. XX w., w powojennym dziesięcioleciu uniemożliwiła zrealizowanie oryginalnej bryły, [w:] Troy Michael Ainsworth, *Modernism contested: Frank Lloyd Wright in Venice and the Masieri Memorial debate* (dissertation) Texas Tech University, Lubbock 2005, [w:] Texas Tech University Libraries; <https://ttu-ir.tdl.org/handle/2346/15911>, (dostęp: 12.07.2021).

11. Najważniejsze osiągnięcia artystyczne współczesnej architektury Wenecji stworzył Carlo Scarpa i obejmują one projekty wnętrz oraz form przestrzennych, takie jak np.: Pawilon Książki w kompleksie Biennale; wnętrza salonu Olivetti na Placu Świętego Marka, Hotelu Bauer, pałacu Fundacji Querini-Stampalia; elementy rzeźbiarskie w budynkach IUAV – Uniwersyteckiego Instytutu Architektury.

12. Dyskusja spowodowana przez kontrowersje, została przerwana decyzją administracyjną – odmówiono zgody na budowę ze względu na zbyt blizkie zbliżenie do sąsiednich budynków (sporadycznie akceptowano wyjątki od współczesnych przepisów budowlanych; nie osiągnięto porozumienia dla zastosowania alternatywnego rozwiązania normatywno-technologicznego). Unikalność krajobrazu weneckiej architektury uniemożliwiła, ze względu na konieczność zachowania harmonijnego krajobrazu, stosowanie swobodnych powtórzeń form historycznych oraz wprowadzanie nowoczesnych rozwiązań kompozycyjnych – stanowiących problem współczesnego zagospodarowania miast.



9. Biennale-Gardini, pawilon „Brazylia”, arch. Amerigo Marchesin, 1959-64, zbudowany po wyburzeniu na przełomie lat 40-50 XX w. eliptycznej oprawy placu wejściowego do pawilonu „Venezia” (źródło: fotografia autora 2014)

9. Biennale-Gardini, pavilion "Brazil", Amerigo Marchesin, 1959-64, built after the demolition of the elliptical setting of the entrance square to the pavilion "Venezia" (source: author's photograph 2014)

względem skali, charakteru formalno-plastycznego i oryginalności nowoczesnej architektury zintegrowana z pejzażem starego nadwodnego miasta; niezależnie od skromnej wielkości budynku, wynikającej z położenia na niewielkiej trapezoidalnej parceli i wymagań zwartej zabudowy. Koncepcja amerykańskiego mistrza zawierała walory estetyczne, tożsame z opracowaniami architektonicznymi historycznych budowli, zlokalizowanych wzdłuż nabrzeża najważniejszego akwenu Wenecji. W przeważającej opinii architektów, projekt Wrighta uznano za przykład pięknej architektury nowoczesnej połowy XX w.

Paolo Maretto w monografii o współczesnej zabudowie najświetniejszego miasta na lagunie¹³ podkreśla moralny - przed artystycznym - aspekt projektu amerykańskiego mistrza, a zarazem lekcję dla architektów z całego świata. Lekcję tę kieruje w szczególności do architektów włoskich i weneckich, z przesłaniem nie eksponowania osobistej ekspresji ponad walory historycznego krajobrazu miejskiego. W opinii Marettego zaprojektowany został przede wszystkim dom wenecki - w mniejszym stopniu podkreślając abstrakcyjną „kreację” podpisaną: Frank Lloyd Wright.

Congress Palace, projekt Louis Kahn, 1961-1968

Louis Kahn pierwszą wersję koncepcji budowy audytorium Congress Palace (Palazzo dei Congressi) sporządził w Wenecji w 1961 r. (il. 7 a-c), jednakże została ona odrzucona przez władze miasta po sześciu latach pracy. Drugą wersję projektu zaprezentował w 1969 r., w okazałych wnętrzach Pałacu Dożów, zaproszony przez środowisko wspierające wielostron-

ny rozwój Wenecji¹⁴. Starannie wybrana lokalizacja na terenie międzynarodowych wystaw sztuki Biennale Giardini, w rejonie głównego wejścia do ogrodów, zapewniała otoczenie komponowanej zieleni i sąsiedztwo akwenu wodnego. Kahn zawarł w oryginalnej strukturze audytorium wielowątkowe inspiracje elementami historycznej architektury niepowtarzalnego miasta - *genius loci* sylwety kopuł budowli sakralnych, półkolistych zarysów przęsł mostowych oraz obszernych przeszkleń kościołów i pałaców. Pierwotne usytuowanie Congress Palace zmieniono na obszar w sąsiedztwie głównej bramy wodnej, prowadzącej do nieczynnego kompleksu militarnego Arsenалу, którego tereny składowe i hale dawnej stoczni przekształcono w zespół wystawienniczy.

Projektowany gmach, eksponowany od strony wodnych tras komunikacyjnych laguny, zaprojektowany został z nawiązaniem do struktury mostu o długości 150 m i wysokości 20 m. Rozpięty pomiędzy filarami komunikacji pionowej, półkolisty zarys głównego poziomu audytorium - obniżającego się do centrum i symetrycznie powtórzonego względem osi poprzecznej - stanowił jednocześnie konstrukcję (obniżającej się i ponownie unoszącej) widowni głównej sali konferencyjnej. Potrójne formy przeszkleń zapewniały doświetlenie obszernej widowni, z możliwością wyodrębnienia trzech sal, niezależnych pod względem komunikacyjnym i odrębnie doświetlonych z górnego poziomu. Zaprojektowany prostokątny segment amfiteatru przewidziano dla 2 500 osób,

14. Inicjatorem było Miejskie Towarzystwo Rozwoju Turystyki, planujące wzniesienie nowoczesnego budynku konferencyjnego, odzwierciedlając potrzeby wzrastającej liczby odwiedzających (znaczącą przed wiekami, w porównaniu z innymi ośrodkami Europy, zwielokrotnioną w latach powojennych). Ruch turystyczny stanowił istotny potencjał rozwoju gospodarczego, monumentalny gmach (według inicjatorów jego realizacji) uzupełniał potencjał istniejących obiektów, przede wszystkim umożliwił wielofunkcyjne użytkowanie okazałej przestrzeni także poza sezonem.

13. P. Maretto, *Venezia: Architettura del XX secolo in Italia*, Genova: Vitali e Ghianda, 1972, s. 116-117.

z dostępem do komunikacji pionowej usytuowanej po przeciwnych stronach. Podział wnętrza na trzy sale, z usytuowaniem kopuł odpowiadających wydzielonym segmentom, został wyeksponowany w bryle obiektu podkreślając formę przęsł-sekcji monumentalnego mostu wiszącego. Lokalizacja dłuższej części korpusu równolegle do linii brzegowej, z ekspozycją w perspektywach z rozległego akwenu wodnego, umożliwiła - w lustrzanym odbiciu nowego audytorium - odwzorowanie tradycyjnej formy przęsł weneckich mostów. Efekty wizualne i plastyczne zwierciadlanych powtórzeń w wodach kanałów należą do charakterystycznego elementu weneckiego krajobrazu, świadomie kształtowanego przez architektów i utrwalanych od stuleci przez artystów¹⁵.

Druga, zmieniona w 1968 r. wersja projektu Kahna proponowała, w analogicznej strukturze, rozpięcie przęsł ponad istniejącym kanałem oddzielającym obszar postindustrialny od zabudowy mieszalnej, tworząc współczesną formę monumentalnej bramy-mostu pomiędzy, pierwotnie oddzielnymi, strefami Wenecji. Odbicia w wodach kanału półkolistej linii zawieszonych przęsł zapewniły odwzorowanie formy tradycyjnych mostów. W nowym położeniu swoistą „poetykę” wielofunkcyjnej struktury, wzbogacającej przestrzeń historycznego ośrodka o taras na dachu, jako miejsca spotkań zawieszono w powietrzu ponad powierzchnią wody - kreując rodzaj współczesnego *campo*, odmieniającego w zamyśle autora perspektywy: zarówno potencjału użytkowego, jak i bezpośredniego poszerzenia horyzontów widokowych.

Kompozycja audytorium była z wyraźnym odniesieniem do ogólnych zasad typologii, dekoracji i proporcji starej architektury w Wenecji, kształtowanej przez stulecia w procesie oryginalnej ewolucji i inspirowanej jednocześnie dziełami sztuki budowlanej i artystycznej Wschodu i Zachodu¹⁶. Na tych dwóch tradycjach budował swą koncepcję Congress Palace Luis Kahn - ten urodzony w Estonii jeden z najwybitniejszych architektów amerykańskich. Wizjonerska koncepcja audytorium, nadwieszono nad kanałem, kształtowana była z nawiązaniem do *genius loci* miasta nad laguną zawierając jednocześnie charakterystyczne cechy warsztatu Louisa Kahna, a więc ekspresję zróżnicowanych faktur, podkreślenie efektów odbić lustrzanych w taflach wody, akcentowanie geometrii sześcianów, prostopadłościów, łuków odcinkowych i półkoli oraz nadawanie monumentalności architekturze poprzez odniesienie do form elementarnych i archetypicznych.

Na skutek złożonych okoliczności odstąpiono od planów realizacji wizjonerskiego gmachu, będącego

wybitnym przykładem reprezentującym nurt brutalizmu w modernistycznej architekturze XX w. W krytycznych opiniach, o projekcie Louisa Kahna, podkreślano brak bezpośredniego powiązania strukturalnego ze złożoną tkanką miejską Wenecji¹⁷.

Rekompozycja historycznej struktury: pawilon „Brazylia”, projekt Amerigo Marchesin, 1959-1964

Okoliczności wzniesienia pawilonu wystawowego „Brazylia” na terenie wystawowym Giardini w Wenecji stanowią pewien ewenement w historii tego słynnego kompleksu¹⁸. Pawilon ten zbudowany został z intencją przesłonięcia powstałego w 1932 r. pawilonu „Venezia” (il. 8 a-b) - harmonijnego zespołu architektonicznego, wyróżniającego się wysokimi walorami formalno-plastycznymi. Jednocześnie zamierzano wyburzyć najważniejszy element jego kompozycji - kolumnadę o subtelnym, pod względem skali i proporcji, eliptycznym rozplanowaniu. Kolumnada ta kształtowała wytworną przestrzeń centralnego placu, z taflą basenu urządzonej dla zwielokrotnienia widoków na kompleksowo projektowane fasady trzech sąsiadujących ze sobą pawilonów: „Venezia”, „Polonia” i „R.A.U” (Egipt)¹⁹. Ta monumentalna kompozycja tworzyła okazałą oprawę ekspozycyjną wyspy Sant’Elena podczas inauguracji 18. Międzynarodowego Biennale Sztuki w 1932 r. stanowiąc wybitne dzieło przestrzenne, inspirowane klasycznymi dziełami włoskiej architektury²⁰.

Po wyburzeniu kolumnady w latach 50. XX w. wzniesiono modernistyczną bryłę pawilonu „Brazylia”, autorstwa architekta Amerigo Marchesin (il. 9). Obiekt ten - choć sam w sobie interesujący pod względem formy - planowo jednak burzył historyczną kompozycję dawnego założenia, przyczyniając się do degradacji przestrzennej całej spójnej kompozycji urbanistycznej. W pierwotnym założeniu pawilon brazylijski planowano zbudować ponad kanałem łączącym Giardini z wyspą Sant’Elena, co byłoby z pewnością rozwiązaniem daleko korzystniejszym, Niestety do tego nie doszło.

Konkluzja

Na etapie koncepcyjnym projekty architektoniczne prezentują w wielu wypadkach rozwiązania zupełnie inne niż w późniejszych realizacjach. Tylko najwybitniejsze dzieła nie zatracają w trakcie kolejnych zmian swych pierwotnych walorów ideowych. Rzeczą fascynującą dla badacza architektury jest poznawanie historii tych unikalnych, pierwotnych koncepcji, z których rodziły się słynne realizacje, takie jak np. projekt konkursowy odbudowy kampanili na Placu Św. Marka²¹.

15. Administracja ze sceptycyzmem przyjęła perspektywy budowy gmachu, obawiając się nadmiernego kontrastu z jednorodnym charakterem miasta, jednocześnie nie odrzucając perspektyw ukształtowania znaczącego dzieła współczesnej architektury. Negatywna decyzja względem nowatorskich wizji formalno-przestrzennych spowodowała, że w eksponowanych lokalizacjach nie powstały znaczące inwestycje, pod względem kompozycji architektonicznej. Wyróżniające nowoczesne obiekty zrealizowano na terenie oddalonym od ścisłego centrum lub powstały jako przekształcenia istniejącej tkanki budowlanej. Pejzaż architektoniczny utrzymuje zwartą strukturę, niejako „zatrzymaną w czasie”; powodując ograniczenia dla funkcjonowania miasta we współczesnej epoce kolejnych rewolucji technologicznych.

16. G. Foscari, *Elements of Venice*, (Foreword by Rem Koolhaas), Zurich: Lars Müller Publishers, 2014, s. 126-157, 222-275, 312-383, 422-545.

17. T. M. Ainsworth, *Modernism contested: Frank Lloyd Wright in Venice and the Masieri Memorial debate* (dissertation) Texas Tech University, Lubbock 2005, s. 198-299, [w:] Texas: Tech University Libraries, <https://ttu-ir.tdl.org/handle/2346/15911>, (dostęp: 12.07.2021).

18. Amerigo Marchesin, realizacja w 1964 r., pierwsza wersja projektu: Henriq Mindlin, Walmyr Amaral i Giancarlo Palanti z 1959 r.

19. Architekt Brenno Del Giudice, 1932 r. Kolejne narożne pawilony początkowo przeznaczono dla Szwecji i Grecji, dobudowane w 1938 r., stanowiły przestrzeń dla prezentacji dzieł sztuki z Jugosławii i Rumunii.

20. Przekształcenia powiązane były z usuwaniem realizacji z niesławnego okresu administracji Benito Mussoliniego; w znacznej części znakomitych koncepcji funkcjonalno-przestrzennych.

21. Por. *Il campanile di San Marco. Il crollo e la ricostruzione (14 luglio 1902 - 25 aprile 1912)*, Milano: Umberto Franzoi (a cura di), Silvana Editoriale, 1992.

W Wenecji najwybitniejszych projektów nowoczesnej architektury XX w. nie urzeczywistniono. Opinia publiczna sprzeciwiała się temu, prezentując stanowisko koniecznej nienaruszalności historycznych cech przestrzennych Wenecji. Ostre sprzeciwy dotyczyły zwłaszcza projektów tworzonych przez zagranicznych architektów. Z drugiej strony poszukiwano jednak dzieł uznanych twórców o międzynarodowej renomie, by odwrócić powszechne wyobrażenie o Wenecji jako mieście „zasty-

głym” w minionych epokach historycznych. Stąd też zaczęto najsłynniejsze nazwiska świata architektonicznego do wykonywania projektów koncepcyjnych dla miasta, mimo że z późniejszą ich realizacją były kłopoty. Jednakże utrwalone w tych projektach nowoczesne kreacje dla Wenecji należały bardzo często do dzieł artystycznych dorównujących najwybitniejszym historycznym projektom monumentalnych budowli i pałaców *Serenissimy*. ■

Bibliografia

- T.M. Ainsworth, *Modernism contested: Frank Lloyd Wright in Venice and the Masieri Memorial debate (dissertation)* Texas Tech University, Lubbock 2005, [w:] *Texas: Tech University Libraries*, <https://ttu-ir.tdl.org/handle/2346/15911>, (dostęp: 12.07.2021)
- T. Barucki, *Zagraniczne sukcesy polskich twórców: architektura*, „Projekt”, nr 5-6 (73) 1969, s. 67
- D. Bruno, D. Mittner, *Venezia. Architettura città' paesaggio = Venice. Architecture city landscape*, Roma: Mancosu Editore, 2008, s. 72-159
- S. Catitti, *The Japanese Roots of Carlo Scarpa's Poetic Architecture*, [w:] *Italia e Giappone a confronto*, Firenze: (a cura di S.U. Baldassarri), Angelo Pontecorboli Editore, s. 33-59
- *Cassa di Risparmio di Venezia. Sede la Nuova (Cura della Cassa di Risparmio di Venezia)*, [folder inwestora], Verona: Stampato A Verona Presso L'Industria Grafica Moderna S.P.A. Nel Mese di Luglio, 1975
- P. Fiuk, *Wenecja — Giudecca. Unikalna struktura habitatu na lagunie*, [w:] *Habitaty: mój piękny habitat*, Z. Bać (red.), Wrocław: Oficyna Wydawnicza Politechniki Wrocławskiej, 2016, s. 158-170
- G. Foscari, *Elements of Venice*, (Foreword by Rem Koolhaas), Zurich: Lars Müller Publishers, 2014, s. 126-157, 222-275, 312-383, 422-545
- *Il campanile di San Marco. Il crollo e la ricostruzione (14 luglio 1902 - 25 aprile 1912)*, Milano: Umberto Franzoi Nilano (a cura di), Silvana Editoriale, 1992
- *Il Macello di San Giobbe. Un'industria — un territorio, Venezia: a cura di Giovanni Dalla Venezia*, Marsilio Editore, 2006
- *Italia nostra difende Venezia - Venice for modern man. Ten centuries of history face modern town-planning*, Venice: Royal Institute Of British Architects (exhibition catalog), 1962, s. 28-50
- M. Jagiełło-Kowalczyk, P. Markiewicz, B. Siedlecki, *Wenecja — Zagrożenia i perspektywy*, M. Jagiełło-Kowalczyk (red.), Kraków: Wydawnictwo Politechniki Krakowskiej, 2017, 17-129
- C.F. Kusch, A. Gelhaar, *Venice Architectural Guide: Buildings and Projects After 1950*, Berlin: DOM Publishers, 2014, s. 16-18, 47-54, 94-162
- B. Malinowska-Petelenz, M. Skaza, M. Twardowski, *Wenecja — Potencjał*, M. Jagiełło-Kowalczyk (red.), Kraków: Wydawnictwo Politechniki Krakowskiej, 2017, s. 15-132
- P. Maretto, *Venezia: Architettura del XX secolo in Italia*, Genova: Vitali e Ghianda Genova 1972, s. 45-52, 113-135
- Di E. Martino, *La Biennale di Venezia 1895-1995: cento anni di arte e cultura*, Milano: Mondadori Editore, 1995
- *New Italian Architecture. Italian Landscapes between. Architecture and Photography*, P. Ciorra, M. D'Annuntis (red.), Milano: Skira Architecture Library, 2000, s. 125-131
- J.J. Norwich, *Wenecja. Władczyni Morza Śródziemnego*, [w:] *Najwspanialsze miasta w dziejach świata*, J.J. Norwich (red.), Olszanica: Wydawnictwo BOSZ, 2009, s. 130-132
- S. Polano, M. Mulazzani, *Guida all'architettura italiana del Novecento*, Milano: Electra, 2005
- B. Rossi-Doria, *Italy. Legislation. Organisation. Finance and Participation*, [w:] *Protection and cultural animation of monuments, sites and historic towns in Europe. The present situation in Belgium, Bulgaria, Canada, the Federal Republic of Germany, France, Greece, Hungary, Italy, the Netherlands, Poland, the United Kingdom, and Yugoslavia*, H.-D. Dyroff (red.), Bonn: German (West) Commission for UNESCO, 1980, s. 235-240
- M. Scimemi, *Architettura del Novecento a Venezia. Il palazzo Rio Nuovo*, Milano: Editore Marsilio, 2009, s. 15-126
- J. Sepioł, *Architekci i historia*, Universitas, Kraków 2015, s. 109-114
- B.I. Szekeres, *Carlo Scarpa and some Aspects of Venetian Influence in his Creative Conservation*, „Acta Technica Napocensis: Civil Engineering & Architecture”, Vol. 58, No. 4 (2015), <https://constructii.utcluj.ro/ActaCivilEng/> (dostęp 12.04.2019)
- E. Węclawowicz-Gyurkovich, *Architektura najnowsza w historycznym środowisku miast europejskich*, Kraków: Wydawnictwo Politechniki Krakowskiej, 2018, s. 123-138
- *Venice For Modern Man: Ten Centuries Of History Confront Modern Town-Planning (An Exhibition Catalogue The Ducale Palace)*, Venezia: Pubblicazione: Stamp. di Venezia, 1962, s. 28-70
- M. Zardini, *Cino Zucchi. Five housing blocks in Venice. Brilliant Venetian Atmospheres*, „Domus”, nr 6, April 2004, <http://www.domusweb.it/en/architecture/2004/04/06/cino-zucchi-five-housing-blocks-in-venice.html> (dostęp 11.11.2016)
- C. Zucchi, *A city is not a tree: New Models of Urban Space*, [w:] *New Italian Architecture. Italian Landscapes between. Architecture and Photography*, P. Ciorra, M. D'Annuntis (red.), Milano: Skira Architecture Library, Milano 2000, s. 124-131



Piotr Fiuk, dr hab. inż. arch., prof. ZUT, Zachodniopomorski Uniwersytet Technologiczny w Szczecinie, Wydział Architektury, Katedra Historii i Teorii Architektury. Specjalizacja: historia architektury nowożytnej i współczesnej, konserwacja zabytków i rewaloryzacja starych miast. Doktorat: Miejska kamienica czynszowa z przełomu XIX/XX w. na przykładzie Szczecina (...), Politechnika Krakowska 2000. Habilitacja: Architektura miasta odbudowanego. Wybrane przykłady: Elbląg, Głogów, Kołobrzeg, Szczecin na tle historycznym, Politechnika Wroclawska 2020. Kontakt: e-mail: piotr.fiuk@zut.edu.pl, tel. +48 502 553 951, ORCID: 0000-0001-8751-4378