

Architektura kinoteatrów z lat 20. i 30. XX w. w Rydze. Zwierciadło architektury międzywojennego modernizmu i Art Déco

Renāte Čaupale

Ryga, jako miasto intensywnych kulturowych związków między zachodnią Europą i Rosją, już od dawna była miejscem, gdzie występowali słynni aktorzy i soliści Europy, gdzie muzyka i teatr tworzyły znaczącą atmosferę kulturową. W XIX wieku, w latach 1837-1839, Ryga stała się miastem natchnienia dla jeszcze młodego wówczas niemieckiego kompozytora Wilhelma Richarda Wagnera. Zaczął tu pisać libretto do opery „Rienci”, a kiedy płynął z Rygi do Londynu, wstąpiło w niego natchnienie do „Latającego Holendra”. Na początku XX wieku, podobnie jak w całej Europie, kino - najpotężniejszy środek przekazu epoki nowoczesnej¹, było popularne także na Łotwie. Najnowsze i znane w Europie filmy, były konsekwentnie i regularnie pokazywane na ekranach kinoteatrów Rygi i całego nowego państwa łotewskiego. Wśród wielu tytułów była również „Das Lied einer Nacht” (1932; Pieśń nocy) z ulubionym, także na Łotwie, polskim tenorem Janem Kiepurą. Filmy były

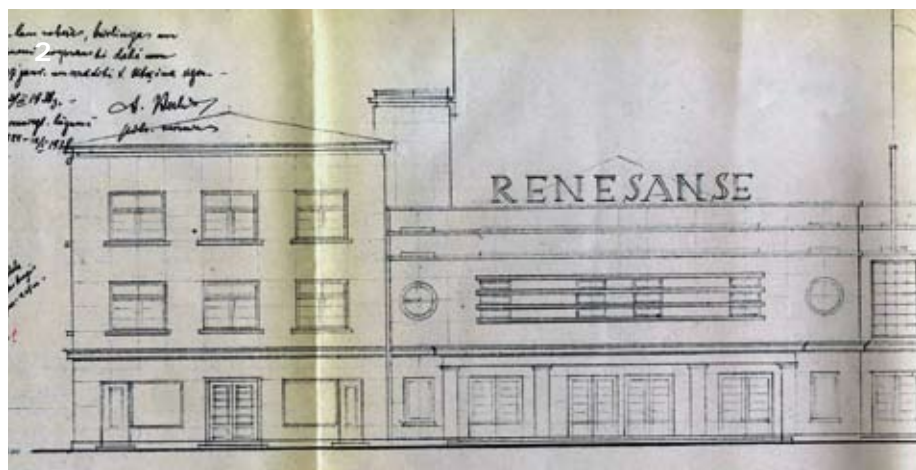
najczęściej oglądane w oryginale – po niemiecku, bez synchronizacji w języku łotewskim, bo większość mieszkańców Rygi porozumiewała się w trzech językach: łotewskim, niemieckim i rosyjskim. To właśnie w Rydze od połowy lat trzydziestych rezydował przedstawiciel firmy *Metro-Goldwyn-Mayer* (ASV) w krajach bałtyckich. Tę amerykańską wytwórnię filmową reprezentował mister Robert T. Baker, którego siedziba znajdowała się przy ul. Elizabetes, gdzie mieściła się także sala do pokazów filmowych „Forum”².

Kino, jako sztuka ekskluzywna w czasach międzywojennych i jednocześnie dostępna dla każdego obywatela, stało się nieomal niezbędne. Polka Pola Negri i reżyser filmowy Siergiej Eisenstein z Rygi to światowe gwiazdy minionej epoki. O reżyserze, jako o „typowym przedstawicielu radykalnej awangardy” z wielkim talentem i scenograficzną wyobraźnią, pisze profesor Zdzisława Tołoczek: „Bez trudu odnajdujemy w niektórych obrazach Siergieja Eisen-

1. Wood Ghislaine. *Art Deco and Hollywood film* [w:] *Art Deco 1910-1939*, (eds.), Benton Charlotte, Benton Tim, Wood Ghislaine, V&A Publications, London 2003, s. 325.

2. Banga Vita, *Forums – Soldaten Kino – Komjaunietis – Pionieris – Oskars*. „Kino Raksti”, 2002, nr 8, s. 151-155; Freimane Valentina. *Ardievu, Atlantida!* Atēna, Rīga 2010, s. 140.

1. Kinoteatr „Renesanse” (po 1945 – „Sarkanā Ausma”(Czerwony Świt)), Sergejs Antonovs, 1938. Fot. R. Čaupale 2012.
2. Kinoteatr „Renesanse” w Rydze, Sergejs Antonovs, 1938. Źródło: Archiwum Państwowe LVVA (RPBA), 2761. f., 3. apr., 7499. lieta.





3. Kinoteatr „Daile” w Rydze, Teodors Hermanovskis, 1936-1937. Fot. R. Čaupale 2008.

steina ślady wagnerowskiej koncepcji opery jako dramatu muzycznego³. Tej epoki, która trwała zaledwie 60 lat, epoki, w czasie której budowano specyficzny typ teatru – kinoteatr albo „kinematograf”, jak mówiono wtedy w Rydze, albo „elektro-teatr” – nazywany tak gdzie indziej na prowincji.

Statystyka odnotowuje, że mieszkaniec Łotwy był w kinie 4 razy, a mieszkaniec Rygi – 12 razy w roku⁴. W latach 30. na 385 063 mieszkańców Rygi były dostępne 43 kinoteatry⁵. Po wojnie – w 1952 r. pozostały już tylko dwadzieścia cztery. Jednocześnie był to wówczas korzystny biznes i niemal każdy, kto posiadał jakąś salę, starał się o pozwolenie na otwarcie kinematografu. Na przykład w Rydze, w niewielkiej odległości paru kilometrów jednocześnie działało pięć-sześć kinoteatrów. Na przykład przy ulicy Lielā

Nometņu pod Nr 31, 44 i 62 musiały współistnieć trzy kinoteatry: „Renesanse”, „Film Palace” i „Stars”. Aby zaspokoić potrzeby, przebudowywano czasem na kina niewielkie budynki, albo pierwsze dwa piętra kamienic. Na przykład przy ul. Kalnciema 32 w pięciopiętrowej kamienicy wybudowano salę z balkonem na potrzeby kinoteatru „Mona”⁶. Taka „intensyfikacja kinematografii” spowodowała reakcję właścicieli, czyli kategoryczną prośbę do władz miasta o niedopuszczanie do otwarcia w pobliżu nowego konkurenta⁷.

Kinoteatry lat dwudziestych i trzydziestych, sztuka ruchomych obrazów z grą światła i czarnobiałymi bohaterami – to nie tylko fundament dzisiejszej kinematografii, ale zachwycająca opowieść o architekturze modernistycznej, która stworzyła w Rydze swoiste gmachy kinowe, których nie można było nie zauważyć, do których „można biec zarówno boso, jak i w kapeluszu”. Projekty różnych budynków w Rydze

3. Toļoczek Zdzisława, *Architektura i film czyli o mniej znanym ojcu słynnego reżysera i teoretyka kina (architekt Michał Eisenstein 1867-1920), „Hybryda”, Pismo Artystyczno-Literackie Stowarzyszenia Twórczego POLART, nr 10/2007, s. 32*

4. Beika Aivars, Apine Rita, Balevica Lida, *20.gadsimta Latvijas vēsture. 2.daļa. Latvijas vēstures institūta apgāds, Rīga 2003, s. 808.*

5. Skujenieks Marģers, *Latvijas statistikas atlāss = Atlas statistique de la Lettonie. Valsts statistiskā pārvalde, Rīga 1938, s. 3.*

6. K/t „Mona, Kalnciema iela 32: LVVA (Latvijas valsts vēstures arhīvs), fonds 6343, apr. 8, lieta 303.

7. List właściciela kina „Film Palace” Voldemara Hāze (Hāse) do Wydziału Budownictwa Urzędu Miasta Rygi: LVVA, fonds 2761, apr. 3, lieta 4499, lapa 133.

4. Frontowa elewacja kinoteatru „Daile” w Rydze, Teodors Hermanovskis, 1936-1937. Fot. R. Čaupale 2008.



5. Kinoteatr "Odeon", Brighton, Andrew Mather, 1937. Źródło: Bayer Patricia, *Art Deco architecture...*, op.cit, s. 161.





6. Kinoteatr „Liesma” w Rydze, Jānis Blaus, 1934, zdjęcie z lat siedemdziesiątych. Źródło: *Banga Vita, kinoteātri – sektantu mājvieta. „Latvijas Arhitektūra”, 2009, nr 81, s. 100.*

były z reguły zachowawcze, natomiast budynki kinoteatrów powstały w dość śmiałych formach, w których stosowano art déco i jego amerykańską odmianę z lat trzydziestych – streamline. Kinoteatry uzyskały więcej awangardowych form w porównaniu z ogólną, o wiele bardziej umiarkowaną tendencją modernizmu w Rydze. Wynikało to logicznie ze specyfiki samego kina, a w tym art déco, które uznawano za styl Hollywood. Wybitne budynki: kino „Tuschinski” (1921, arch. Hijman Louis de Jong) w Amsterdamie, „Universum Cinema” (1931, arch. Erich Mendelsohn), ekspresyjna przebudowa „Gaumont-Palace” w Paryżu (1931, arch. Henri Belloc) i inne zachwycały świat⁸, a Ryga zachwycała się kinematografem w niewielkich salach o wyrazistych nazwach „Splendid Palace”, „Palladium” albo „Grand Kino”, które niestety, do dziś zachowano przeważnie we wspomnieniach.

8. Benton Tim, *Art Deco architecture* [w:] *Art Deco 1910–1939, op.cit.*, s. 257-259.

7. Była sala kinoteatru „Aina” w Rydze, inżynier Rubenss Kode, zdjęcie 1995 roku. Źródło: *Archiwum AIG (Arhitektoniskās izpētes grupa), Andris Špaks. Obiekt: Budynek mieszkalno-biurowy z kinoteatrem „Aina”... op.cit., il. nr 23.*



W poszukiwaniu oryginalności i nowoczesności, kinoteatry odzwierciedlały zarówno dekoracyjne, jak i techniczne innowacje, gdzie art déco „jest nierozdzielnie związana z niebywałym rozwojem komunikacji i łączności, przekazywaniem informacji”⁹. O tym świadczy unikatowy przykład w architekturze kinoteatrów Rygi – budynek „Renesanse” przy ul. L. Nometņu iela 44 (1938) autorstwa architekta, profesora Wydziału Architektury Sergeja Antonova. Awangardowa forma budynku wygląda jak duża zabawka wpisana w rytm cichej ulicy: gmach-radioodbiornik ze skalą stacji i pokrętlami regulacyjnymi, przypomina dzisiaj o początku ery radiotechniki, a forma gmachu z wyraźnie wyeksponowanym horyzontalizmem – o początku ery funkcjonalizmu. Jednocześnie jest to wyjątkowo osobliwy przykład architektonicznej metafory ze stylistyką art déco.

Wpływ art déco przejawia się także we wnętrzu – w sali, chociaż po wojnie wprowadzona została znacząca zmiana w postaci trójkolorowej okleiny. Za nadbudową nowego panoramicznego ekranu pozostał otwór sceniczny z pozostałościami portalu sceny z lat trzydziestych. Portal sceny, ujęty w szerokie obramienie, odpowiadał swym opracowaniem estetyce art déco: na pozostałościach bardzo wyraźnie widoczne są oryginalne kolory w kontraście – jaskrawy pomarańcz i zgaszona zieleń w dwóch tonach. Na tylnej ścianie sceny zachował się niewielki fragment płótna, także w kolorze pomarańczowym. Forma portalu zawierała jaskrawo pomarańczowe wgłębienie, nad którym znajdują się jakby dwie wieloboczne półkolumny, z których jedna skrywała pionowo zamocowane żarówki do rozproszonego światła. Taki charakterystyczny dla art déco system oświetlenia był także w samej sali, gdzie źródło światła rozproszonego było schowane nad gzymsem w górnej części ścian i w prostokątnych otworach na balkonie. Budynek byłego kinematografu „Renesanse”, w latach trzydzie-

9. Tołłoczko Zdzisława i Tomasz, *W kręgu architektury Art Déco*, Wydawnictwo Oddziału PAN w Krakowie, Kraków 1997, s. 13.



8, 9. Sala kinoteatru „Palladium” w Rydze, Pāvils Dreijmanis, 1925. Źródło: zbiory Muzeum Historii i Nawigacji w Rydze (*Rīgas vēstures un kuģniecības muzejs*).

stych był usytuowany wśród niskiej, jakby wiejskiej, drewnianej zabudowy. Dzięki talentowi architekta Antonova, spodziewającego się rozkwitu tej ulicy, gmach uzyskał reprezentacyjny widok budynku miejskiego i w kontekście art déco, jak pisał Nikolaus Pevsner, był „efektem dokładnego namysłu nad funkcją i prawdziwie artystycznej wyobraźni”¹⁰.

Architektura kinoteatrów zawierała oczywiście zarówno lokalne elementy, jak i formy i wzorce ściśle ogólnoeuropejskie i światowe. Opływowe kształty w sylwetkach ulic miasta, wyraziste gzymsy i kompozycje zwielokrotnionych wejść, ściany-ekrany, witryny dla fotografii i reklamy filmowe – na tym polegała obecność *kinematografu* w latach trzydziestych.

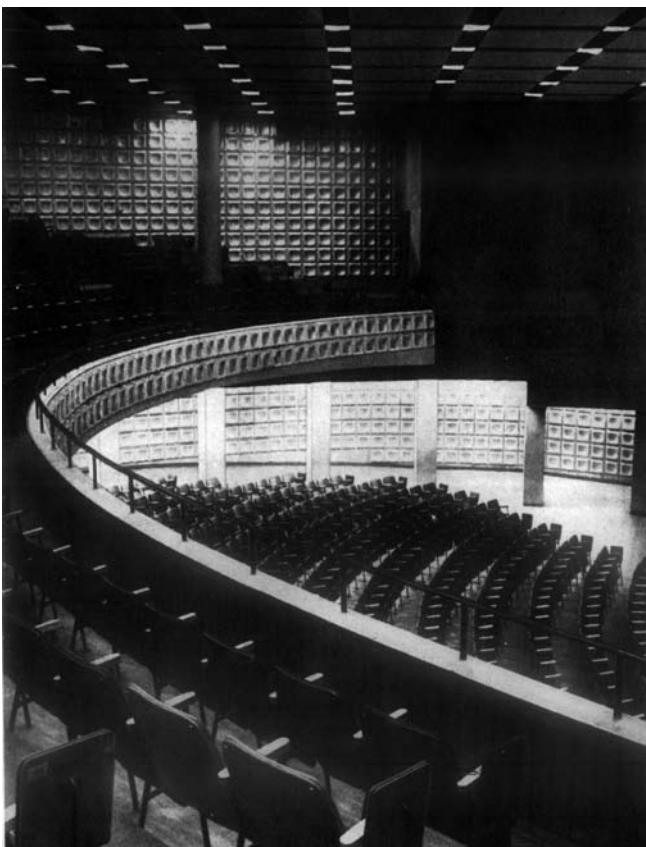
Charakterystycznym przykładem tych lat w centrum Rygi jest kinoteatr „Daile” (1936-1937) zbudowany

według projektu Teodora Hermanovskiego. Hermanovskis – utalentowany inżynier z wykształcenia, projektował śmiało i dynamicznie, podobnie jak słynny mistrz ryskiej secesji Mihails Eizenšteins. Podziwiających prace, łatwo było zapomnieć, że obaj nie byli dyplomowanymi architektami.

Projekt kina „Daile” to synteza zasad funkcjonalizmu i właściwych stylowi *streamline* form opływowych, tworzących równoważący akcent na rogu ul. Krišjāņa Barona 31 i ul. Lāčplēša. Czarnobiałe zdjęcie z 1937 roku w gazecie „Brīvā Zeme” („Wolna Ziemia”) ¹¹ pozwala domyślać się, że fasada budynku, podobnie jak w innym obiekcie z tych czasów – kawiarni „Mascotte” (1937, arch. Alfrēds Karss i Kurts Betge), była w dwóch tonach – jasny tynk na pierwszym i ciemna nieotynkowana cegła (czerwona?) na drugim piętrze. Fasadę na wprost ulicy Kr. Barona dekorują potężnie artykułowane lizeny, a pionowemu rytmowi przeciwstawiony jest liniowy szereg okien. Ukierunkowanie opływowych form budowlanych w budynku Hermanovskiego przypomina charakterystyczną dla lat 30. kompozycję, jaką na przykład widzimy w budynku laboratoryjnym firmy *Rolling Mill Company* (1937) w Stanie Ohio (ASV). Tymczasem dynamiczny narożnik z okrągłymi oknami-bulajami w budynku kina „Daile” kojarzy się z analogicznym akcentem na rogu budynku hotelu „Senator” (dziś nie istnieje) w Miami, ASV (1939) architekta Lawrence Murray Dixona, uznawanym za perłę *Miami Deco*¹².

Zasady estetyki art déco włączone są również do frontowej elewacji kina, gdzie potężne lizeny razem z polem reklamowym i wejściem, tworzą kompozycję analogiczną do budynków tego typu w Europie. Analogią może być kino sieci Oscara Deutsch’a *Odeon*

10. Pevsner Nikolaus, *An Enquiry into Industrial Art in Britain*, Cambridge 1937, s. 12; cytata za: Naylor Gillian, *Conscience and consumption: art deco in Britain*. [w:] *Art Deco 1910-1939*, op.cit, s. 237.



11. *Brīvā Zeme*, 1937, Nr. 172, s. 2.

12. Tołoczko Zdzisława, Čaupale Renāte, *Secesja i modernizm w Rydze. Secesja i modernizm w Rydze: pół wieku architektury lotewskiej - perła europejskiego dziedzictwa kulturowego = Secession and modernism in Riga: half of the century of Latvian architecture - the jewel of European cultural heritage. Cz. 2, Niepodległość i nowoczesność: glossarium do problemów tradycji i awangardy w dwudziestoleciu międzywojennym „Czasopismo Techniczne”, z. 7-A/2008, s. 60.*

10. Sala kinoteatru „Palladium” w Rydze, Ojārs Dombrovskis, 1965. Źródło: *Rīga: fotoalbum, opracowanie Zigfrīds Vanadzīņš, fotograf Leons Balodis, Rīga: Liesma, 1971, il. 88.*



11



12

11. Kinoteatr „Film Palace” w Rydze, Vladimirs Šervinskis, 1934. Zdjęcie fasady z chevronami z lat trzydziestych. Źródło: Siliņš Jānis, *Latvijas māksla. 1915-1940, III sēj.*, Stokholma, 1993, s. 266.

12. Kinoteatr „Odeon”, Leicester Square, London, 1937. Źródło: Bayer Patricia, *Art Deco architecture...*, op.cit, s. 145.

Cinemas „Odeon” (1937, arch. Andrew Mather) w Brighton, gdzie dominują formy prostokątne i kwadratowe, które mogły być inspirowane twórczością Willema Marinusa Dudoka¹³.

Porównując pierwotny zamysł Hermanowskiego w projekcie z jego realizacją, widoczne jest, że pole reklamowe „Daile” jest zmniejszone i pozostawia miejsce dla reliefu nazwy kina, w wyniku czego budynek zyskuje bardziej harmonijne proporcje.

Zaprojektowany przez Teodora Hermanowskiego budynek „Daile” można scharakteryzować zarówno jako dynamiczny funkcjonalizm jak i jako „późny Mendelsohn” i powiązać z art déco, bo widoczna jest delikatna opływowość z charakterystycznym akcentem lizen i okrągłe okna-bulaje w rogach. Mówiąc słowami Agathy Christie – iluminatory – okrągłe okna-bulaje – „przemysłna dekoracja o modnych formach, mająca upodobnić się do luksusowej kabiny statków”¹⁴. Inspiracja amerykańskim *streamline*, który w polskich publikacjach określa się jako *styl okrętów*, *styl okrętowy*¹⁵ była ulubionym akcentem dekoracyjnym w wielu projektach Hermanowskiego. Jednak wystrój wnętrza kina „Daile”, sądząc z publikacji tych czasów¹⁶ i analizując stwierdzenia historyka sztuki Vity Banga¹⁷, stworzono w estetyce folklorystycznego art déco – elementy folkloru w połączeniu z racjonal-

ną formą funkcjonalizmu, intensywne kolory: zielony, pomarańczowy i niebieski.

Delikatna linia opływowa, podkreślona wieńczącymi gzymsami, akcentuje też budynek kinoteatru „Liesma” przy ul. Vienības gatve 30 (1934, arch. Jānis Blaus). Zbudowany poza centrum Rygi, w cichej części miasta o niskiej zabudowie – w Pārdaugavie. Plan budynku jest bardzo elementarny i w dodatku, nieregularny na skutek asymetrycznej konfiguracji parceli. Jednak architekt Blaus minimalnymi środkami architektonicznymi wzbogacił racjonalne formy i do dzisiaj widzimy doskonały rytm proporcji form. Linia opływowa miała swoistą lokalną interpretację – łagodna, jakby się bała poruszyć. To był kompromis dla widza pomiędzy bardzo skubizowaną i racjonalną formą funkcjonalizmu Le Corbusiera, a stylem *streamline* – manifestacją nowoczesności i komfortu.

Ryga, choć to niewielkie miasto, nie była wolna od kontrastów. Na przykład znakomita sala kina „Palladium” (1925) w stylu art déco, zaprojektowana przez architekta Pāvila Dreijmanisa jest przeciwieństwem wyraźnego przykładu historyzujących form neorokoko¹⁸ wnętrza kina „Splendid Palace” (1923), pierwszego budynku wybudowanego specjalnie dla kina, architekta Kārlisa Skujņņa¹⁹. Jednak trzeba zaznaczyć, że ten przykład neorokoko XX wieku był wyjątkiem w Rydze. Dla ukształtowania pomieszczeń sal

13. Bayer Patricia, *Art Deco architecture. Design, Decoration and Detail from the Twenties and Thirties*, Thames & Hudson, London 2001, s. 161.

14. Christie Agatha, *Three act tragedy*. Harper Collins, London 2006, s. 15.

15. Leśniakowska Marta, *Architektura w Warszawie. Lata 1918-1939*. Wyd. Kanon, Warszawa 2002, s. 143.

16. Сегодня Вечером (Dzisiaj Wieczorem), 1936, Nr 292, s. 2.

17. Banga Vita, *20.-30. gadu interjeri Rigā*. W: *Rigas arhitektūra: stili, ēkas, interjeri XXI gadsimtā*, (ed.), Lejnieks Jānis, Jumava, Rīga 2000, s. 25.

18. Krastiņš Jānis, *Rigas arhitektūras meistari, 1850-1940 = The masters of architecture of Riga*, Jumava, Rīga 2002, s. 273.

19. Trzy lata później, w roku 1926, według projektu Fr.Skujņņa w podobnej stylistyki do „Splendid Palace” powstał kinoteatr „Gloria Palace” w Tallinie, który jest uważany za najefekowniejsze dzieło zagranicznego architekta w Estonii: Kalm Mart, *The Middle-class World takes shape – architecture of the 1920s*. [w:] *Eesti kunsti ajalugu = History of Estonian art, 1900 – 1940*, Eesti Kunstiakadeemia, Tallinn 2010, ss. 285, 668.



13. Witryny reklamy kinoteatru „Oktobris” („Film Palace”) 1961 roku, Vladimirs Šervinskis, 1934. Fot. z archiwum autora.

kinowych używano jak najbardziej elementów nowoczesnych – modernizmu i różnych odmian architektury art déco.

Hollywood, który korzystał też z europejskich rozwiązań, to symbol nie tylko dla amerykańskiego kina. Wiele idei sztuki i designu, powstałych w ścianach tej *mekki* sztuki kinowej oddziaływało także w Europie i było wzorem dla kinoteatrów. Wzorem dla wielu rozwiązań mogło być słynne audytorium epoki art déco – „New Victoria Cinema” (1930, arch. Ernest Wamsley Lewis, William Edward Trent) w Londynie. Takim przykładem na Łotwie widoczny jest na fotografii w broszurze z 1952 roku, gdzie w kinie „Forum” (1923, arch. Indriķis Devendruss; 1932, arch. Ļevs Vitlīns) i „Grand Kino” przy dekoracji sufitu i jednocześnie oświetlenia skorzystano z motywu zygzakowatej gwiazdy albo motywu popularnego w art déco – sło-

neczka²⁰. Podobna estetyka tematu słońca była na suficie w kinie „Gwiazda” (1939, arch. Józef Langiewicz) w Gdyni.

Natomiast w sali kina „Aina” (1933-1935, arch. Alfrēds Karris i Kurts Betge) przy ulicy Valņu 19, o utworzeniu której początkowo nie myślano (dodowana do głównego budynku w podwórku), forma i organizacja oświetlenia odpowiadała modzie na efekty art déco. Salę przekrywa sklepienie, które razem z zaaranżowanym oświetleniem tworzy kompozycję analogiczną do sali „Auditorium Building” w Chicago (1887-1889, arch. L. H. Sullivan, D. Adler).

O uruchomieniu kinematografu właściciele szesciopiętrowej kamienicy zdecydowali dopiero pod

20. 24 кинотеатра города Риги, (24 kinoteatry miasta Rygi), Рига: Министерство кинематографии Латв.ССР, 1952, ss. 14., 19.



14. Kinoteatr „Zvaigzne” w Rēzekne, projekt typowy, 1960. Źródło: muzeum miasta Rēzekne, sygn. LgKM 8870.

koniec budowy w 1935 roku. W 1995 roku firma specjalizująca się w badaniach architektonicznych AIG (Arhitektoniskās izpētes grupa), przeprowadziła badania budynku przy ul. Vaļņu 19, w tym sali kina „Aina” przewidzianej na 547 miejsc. Architekt Andis Špaks ocenił sklepienie sali (inżynier Rubenss Kode) jako unikatowy przykład inżynierii lat trzydziestych na Łotwie²¹. Konstrukcję wsporczą sklepienia tworzą łukowe przęsła ze zbrojonego betonu, których jeden koniec ma wsparcie na konsoli stropu pierwszego piętra sześciokondygnacyjnego budynku. Ściany/sufit tej sali, które według projektu mają 51 cm grubości, służą jako wypełnienie międzyprzęseł łukowych i są samonośne²². Spektakularny efekt tej konstrukcji tworzyło połączenie każdego występu ze światłem, tworzące zupełnie nową atmosferę przestrzeni.

Nasycone i bogato dekorowane w stylu art déco wnętrze „Palladium” (1925) zaprojektowane przez architekta Pāvila Dreijmanisa, który tworzył w tym stylu, było najlepszym odpowiednikiem amerykańskiego art déco w Rydze, ale niestety zostało zniszczone przez bombę w czasie drugiej wojny światowej. Do dziś pozostały tylko nieliczne fotografie, na których są widoczne elementy *stylu Hollywood*: egzotyczne ptaki i motywy florystyczne, afrykańskie maski, czarodziej Inków i nimfy, które rodzą się z kwiatu egipskiego lotosu. Rozproszone światło i dominujące zygzakowate linie na pilastrach, na boazeriach i w rozwiązaniu oświetlenia sufitu – prezentowało wyrazisty charakter art déco.

W roku 1965 zaaranżowano nowe wnętrze „Palladium” według projektu architekta Ojāra Dombrovskiego z perforowanymi boazeriami z aluminium i gipsu, służącymi dobrej akustyce i tworzącymi nowoczesno-techniczną atmosferę lat sześćdziesiątych

21. Buševica Anda, *Pasaules vērojumi iekārtojas Ainā*, „Diena”, 2001, 19. septembris (Nr. 220/3138), s. 13.

22. Badanie architektoniczne i fotodokumentacja. Obiekt: Budynek mieszkalno-biurowy z kinoteatrem „Aina”. AIG (Arhitektoniskās izpētes grupa), sprawa Nr 0198, autor Andris Špaks, Rīga 1995.

16. Zachodnia elewacja kompleksu rekreacyjnego z salą kinową „Kinoteātris Baldone” w Baldone, Uģis Sēnbergs, 1987. Fot. R. Čaupale 2012



i siedemdziesiątych. Sala zmieniła swój wygląd po raz kolejny w latach dziewięćdziesiątych – tym razem właściciel zniszczył „metalowe” wnętrza jako nieaktualne. I to jest najsmutniejsze – zarówno w latach trzydziestych jak i sześćdziesiątych inspiracjami dla architektury i wnętrza była technika, a wnętrza „Palladium” z lat 60. było jakby ideową siostrą wnętrza z lat 30.

W budynku kina „Film Palace” (1934, arch. Vladimirs Šervinskis) pojawia się jako akcent asymetrycznej fasady motyw wieży, której wertykalny układ wzmacniają wizualnie wąskie otwory okienne. W takiej konwencji kompozycyjnej projektowano również kina w Zachodniej Europie, w tym kinoteatry brytyjskiej sieci kin *Odeon Cinemas*, na przykład „Odeon” (1937, arch. E. A. Stone & T. Someford) w Londynie przy Leicester Square. Analizując fasadę „Film Palace”, trzeba zaznaczyć, że w ostatnim zatwierdzonym wariantcie projektu w fasadzie widoczne jest zwielokrotnione wejście z występowaniem nad nim, nad którym znajduje się rząd pięciu okien. Nie widzimy natomiast elementów dekoracyjnych art déco – przestrzennych zygzaków (chevronów) z cegły. Widoczne są one za to na reprodukcji w opracowaniu o historii międzywojennej sztuki łotewskiej historyka sztuki Jānisa Silīņša²³.

23. Silīņš Jānis, *Latvijas māksla. 1915-1940. III*, Daugava, Stokholma 1993, s. 266.

15. Główna elewacja „kinoteātris Baldone” w Baldone, zdjęcie z 1987 roku, Źródło: <http://www.senbergs.lv/lat/projects/index.php?1144&gallery&pos=3>



17. Główna elewacja kompleksu rekreacyjnego z salą kinową „Kinoteātris Baldone” w Baldone, Uģis Sēnbergs, 1987. Fot. R. Čaupale 2012.



Taka fasada – z zygzakami – widoczna jest również na fotografii w wydaniu reklamowym z 1952 roku²⁴. Elewacje są do tego nietynkowane – została zachowana chropowatość murowanej cegły.

Z biegiem czasu budynek „Film Palace” zmienia swój wizerunek estetyczny. Możliwe, że po przebudowie w drugiej połowie lat 50., kiedy kino otrzymało nową nazwę „Oktobris” (po polsku – październik), użyto na elewacji ziarnistego tynku dekoracyjnego, jak również na drugim piętrze fasady dookoła okien, utworzono dekoracyjną opaskę, jako motyw jednoczący zespół z mieszczącym się nad wejściem naczółkiem. Na podwórzu budynku i od strony ulicy utworzono witryny reklamowe i informacyjne. Witryny te miały elementy drewniane zaakcentowane kontrastującą żółtą farbą olejną.

Tak jak w latach 50., ogólnie kontynuowana była stylistyka minionych lat, a przebudowy sali „Renesansu”, gmachu „Film Palace” i innych kinoteatrów i sal kinowych zawierały elementy stylistyki lat przedwojennych, co nie spowodowało zasadniczych zmian idei architekta, podobnie na początku lat 60. nadal odczuwalny jest wpływ lat przedwojennych, jak na przykład w mieście Rēzekne (Rzeżyca, d. Inflanty) w budynku kina „Zvaigzne” („Gwiazda”) z roku 1960, zbudowanym według typowego projektu, opracowanego najprawdopodobniej w Moskwie²⁵. Seryjne budownictwo w czasach okupacji radzieckiej było reglamentowane i już w 1959 roku zgodnie z projektem

typowym wybudowano trzy kina z charakterystyczną dla tych asymetrią²⁶, podobnie jak w Rēzekne.

Wymyślając swe formy, Dreijmanis, Hermanovskis, Antonovs i inni architekci, sięgali do różnych źródeł: funkcjonalizmu, folkloru i art déco w Europie i USA. Architektoniczna wartość tych budynków polega na indywidualnych, a nie typowych projektach, opartych na swoistości stylu i lokalnych tradycjach. Jako echa odchodzącej epoki kinoteatrów w latach 1980-1987, w końcowym okresie trwania republiki radzieckiej, pod Rygą w miejscowości Baldone powstał, według projektu architekta Uģisa Šēnberga, kompleks rekreacyjny z salą kinową i salą wystawową²⁷. „Ostatni Mohikanin” – „kinoteātris Baldone” – między złotym okresem *kinematografu*, gdzie dekoracje art déco dodawały blasku, i czasem panowania telewizji, a później internetu, gmach kina w Baldone łączył różnorodne motywy postmodernistyczne i formy estetyki art déco, szczególnie w ekspresyjnej kompozycji strefy wejściowej. Jest to przykład oryginalnej i nietradycyjnej myśli w romantycznej architekturze kinoteatrów na Łotwie, która przeminęła.

Autorka artykułu składa podziękowanie następującym osobom: Baiba Eglāja i Anita Perska (AIG), Mihail Gubin.

24. 24 kinoteātra, op.cit., s. 51.

25. Rēzeknes Būvvaldes arhīvs (Archiwum Wydziału Budownictwa Rēzekne), sprawa Nr 01947.

26. Driba Dzintars, Zakamēnijs Oļegs, Kultūras nami, klubi un kinoteātri [in:] Laikmetīgā arhitektūra Padomju Latvijā = Современная архитектура в Советской Латвии, Liesma, Rīga 1966, s. 37.

27. Jaunie arhitektūrā. W: *Latvijas Arhitektūra*, Latvijas Arhitektu savienība, Rīga 1989.