

Modernizm a próba czasu: Realizm Parku Lafayette w Detroit

Modernism to the test of time: the realism of Lafayette Park in Detroit

Adalberto Del Bo

*Politechnika Mediolańska, Wydział Architektury, Urbanistyki i Inżynierii Budowlanej
Polytechnic University of Milan, School of Architecture, Urban Planning and Construction Engineering*

Po pierwsze muszę stwierdzić, że nie jestem historykiem, ale jako projektant i wykładowca architektury z konieczności mam do czynienia z historią, próbując zrozumieć, w jaki sposób budowano i przekształcano świat, a także jakie były ku temu powody. Nauczanie architektury oznacza szczególną troskę o przyszłość oraz próbę zrozumienia możliwości jej kształtowania. Troska o przyszłość wymaga spojrzenia naprzód, a jednocześnie świadomości tego, co jest już za nami. Architektura traktuje o takiej przeszłości, w której nadal żyjemy. Dlatego nie jest to przeszłość w precyzyjnym ujęciu, ponieważ jesteśmy ciągle i fizycznie w niej zanurzeni. Przeszłość w architekturze trwa więc nadal jako terażniejszość, albo co najmniej ważna jej część.

Architektura stara się nie porzucać przeszłości, ponieważ przestrzenie, w których zamieszkiwały istoty żywe, przeważnie pozostawiają ślady. Ślady widoczne, a czasem niewidoczne, ale obecne w pamięci indywidualnej i społecznej.

Niestety Polska, podobnie jak wiele innych kra-

jów europejskich, dobrze zdaje sobie sprawę z tego problemu, na który naród Polski zareagował z siłą i odwagą: nie żyć na powrót w przeszłości, ale żyć nadal w terażniejszości, w której przeszłość – zraniona przemocą – mogła być nadal częścią terażniejszości.

Dlatego architektura musi mieć wzgląd na swoją przeszłość oraz uczyć się jak ją identyfikować i badać, biorąc pod krytyczną uwagę cechy autentyczności i tożsamości.

W okresie modernizmu działalność krytyczna dotycząca miasta XIX-wiecznego doprowadziła do zaprzestania postrzegania architektury eklektycznej jako autentycznego i odpowiedniego wyrazu życia, kultury, technologii i kondycji społecznej.

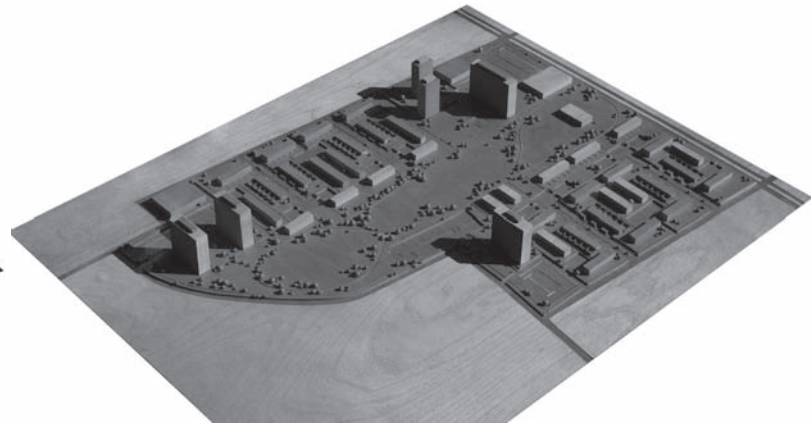
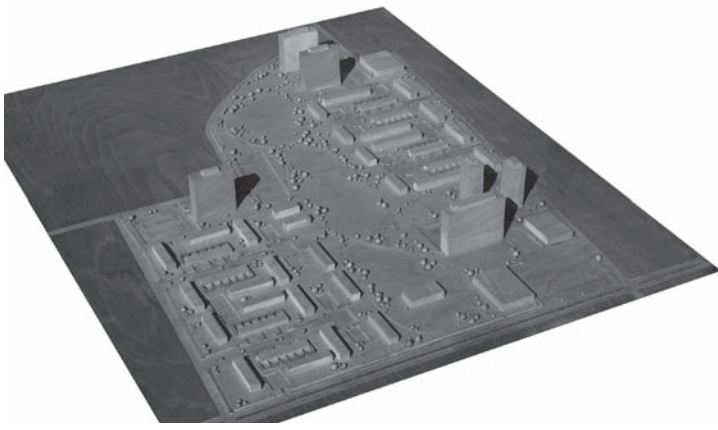
Jak zawsze w takich przypadkach, architekci ruchu nowoczesnego starali się powrócić do cech pierwotnych, do zasad, do podstaw (jak miało to miejsce w okresie oświecenia).

Na relacje między Tradycją a Innowacją, Eklektyzmem a Modernizmem, architekci modernistyczni niekiedy dawali odpowiedź ideologiczną i mechanicz-

1. Park Lafayette, Detroit. Widok od południowego wschodu wstawionej do fotografii rekonstrukcji projektu z modelowaniem 3D (autor: M. Mannuni, 2014)

1. Lafayette Park, Detroit. South-east view of the project reconstructed with 3D modelling (drawn by M. Mannuni, 2014)





2. Park Lafayette, Detroit. Model osiedla wykonany przez studentów Wydziału Architektury Politechniki Mediolańskiej, 1997-98
2. Lafayette Park, Detroit. Model of the settlement made by the School of Architecture students, Politecnico di Milano, 1997-98

ną, często zgodnie z podejściem stylistycznym. Ale części z nich udało się zaproponować odpowiednie rozwiązania podążające za linią dialektyczną, gdzie do historii form dodana została znacząca rola ciągłości.

W tym kontekście, w bliskości obchodów stulecia modernizmu, nadal mówi się o tym okresie, jakby miał on miejsce zaledwie wczoraj lub wręcz obecnie. W pewnym sensie jest to rozwiązanie współczesne, ponieważ sprzeczności w obrębie miast nadal istnieją, a wiele z nich obecnie nasiliło się. Powodem jest być może to, że historia architektury (lub raczej historii) nadal z trudem próbują dać jasne odpowiedzi definiując różne grupy koncepcji wykraczające poza przynależność regionalną, czy narodową (zważywszy, że mówimy o ruchu międzynarodowym). Dowodem na to jest niniejsza, bardzo znacząca, konferencja gdyńska.

We Włoszech, na przykład, nie ustała dyskusja na temat wydarzeń szkół mediolańskiej i rzymskiej, co miało miejsce nawet w okolicznościach kształtowanych przez uwsteczniaczy i odmienny treściowo nurt faszyzmu, kiedy warunki były (i nadal pozostają) różne.

Wierzę, że kultura nadal czeka na narracje zdolne do nakreślenia dobrze ugruntowanych (a nie tylko sterowanych ideologicznie) ram ruchu modernistycznego, jego wytworów, jego rozprzestrzeniania się i wydarzeń mających miejsce po spustoszeniach wojny, której ofiarą padły narody, sumienia i miasta.

Niemcy, prawdziwie uważane za kolebkę ruchu nowoczesnego, były również miejscem jego przedwczesnego kresu od 1933 r., czyli od dojścia nazistów do władzy oraz w rezultacie zamknięcia szkoły Bauhaus – wydarzenia te miały miejsce w ciągu kilku miesięcy.

29 lipca 1933 r. (kilka dni po zamknięciu Bauhausu) francuski statek Patris II wypłynął z Marsylii do Aten, na pokładzie którego byli uczestnicy IV Kongresu C.I.A.M. (Congrès Internationaux d'Architecture Moderne): setka architektów z Anglii, Niemiec, Austrii, Belgii, Danii, Hiszpanii, Finlandii, Francji, Grecji, Holandii, Włoch, Norwegii, Polski, Szwajcarii, Czechosłowacji, Kanady, pod przewodnictwem prezesa Corneliusa van Eesterena i sekretarza Sigfrida Giediona.

Prowadzona w trakcie rejsu dyskusja na temat 'miasta funkcjonalnego' została następnie zebrana w 95 tez *Karty Ateńskiej*, w liczbie takiej samej, jaką Martin Luther wywiesił na drzwiach kościoła zamkowego (Schlosskirche) w Wittenberdze.

Kartę opublikowano w 1938 roku w języku francuskim z inicjatywy Le Corbusier'a, który był jej głównym propagatorem (ale który nie podpisał dokumentu).

Od tamtego czasu tekst ten miał wiele wydań we wszystkich głównych językach świata, co potwierdza kluczową rolę, jaką odegrał w metodycznym podsumowaniu zagadnień, problemów i zasad informacyjnych modernizmu.

W wyznaczonej na kongres niemieckiej delegacji dwie osoby były nieobecne: Ludwig Mies van der Rohe i Ludwig Hilberseimer, zmuszeni wówczas do stanięcia przed konsekwencjami zamknięcia szkoły Bauhaus w wyniku silnych nacisków Gestapo.

Jednym z powodów, dla których Mies van der Rohe sam zdecydował się zamknąć Bauhaus, była, jak wiadomo, absolutna odmowa wykluczenia ze szkoły Wasilija Kandinskiego i samego Ludwiga Hilberseimera, wykładowcy architektury oraz autora *Groszstadt Architektur*. Pozycja ta, wydana w Berlinie w 1927 r., uplasowała nową architekturę w wizji o zakresie światowym, identyfikując głównych architektów okresu, a ich rola, jako głównych bohaterów ruchu nowoczesnego, utwierdziła się z biegiem czasu.

Wśród nich, Mies van der Rohe – doceniony później na doniosłej wystawie w Nowym Jorku (1932) – był najbardziej prominentny z racji swojej renomy jako architekta i promotora kultury.

Hilberseimer, znany jako architekt i krytyk, wyróżnił się w dyscyplinie urbanistyki dzięki swoim badaniom nad osiedlami z uwzględnieniem ruchu samochodowego, zagęszczenia, orientacji, różnorodności typologicznej, obecności parków i zieleni oraz ze szczególną uwagą na wymogi ekologiczne, które dziś, 80 lat później, w skrócie określamy jako *zrównoważony i trwały rozwój (sustainability)*. Sądzę, że wyżej wspomniani dwaj mistrzowie niemieccy są tak dobrze znani, że nie jest konieczne opisywanie ich postaci i twórczości.

Zamierzam o nich mówić, ponieważ tytuł niniejszej prezentacji odnosi się do Parku Lafayette, dzielnicy mieszkalnej wybudowanej w Detroit pod koniec lat 50. XX w., najpóźniejszego dzieła długiej i być może niepowtarzalnej współpracy między bohaterami ruchu nowoczesnego.

Cechy relacji między Miesem a Hilberseimerem stanowią przedmiot zainteresowania dotyczący zagadnień samej dyscypliny, ale w sposób bardziej ogólny również życia obu intelektualistów, którzy w wieku



3. Lafayette, Detroit. Budynek szeregowy (Town House) oraz wieżowiec (Pavillion Apartments), widok z parku (fot. Marco Introini)
3. Lafayette Park, Detroit. The rowhouse (Town House) and the high rise building (Pavillion Apartments) seen from the park (photo by Marco Introini)

dojrzałym zostali zmuszeni do przebywania z dala od swojej kultury i języka, cierpiąc "ból wygnania, wykorzenienia, nerwowej grozy bezdomności", jak pisał Tomasz Mann w 1945 r., gdy podobnie jak obu Ludwигów, został obywatelem amerykańskim.

Różni w charakterze i temperamencie, ale połączeni przez starą przyjaźń oraz wspólne zamiłowanie architektury i nauczania, dwaj mistrzowie z Niemiec mieszkali w Chicago przez 30 lat prowadząc, szczególnie w przypadku Hilberseimera, życie na uboczu.

Od kilku lat prowadzę działalność badawczą nad osiedlem Park Lafayette oraz pracami teoretycznymi Hilberseimera, której wyniki zostały opracowane w formie wydawnictwa oraz wystawy prezentowanej w Europie i Stanach Zjednoczonych.

Przesłanki i cele badawcze związane są z teorią i metodami projektowymi, w których historia przyczynia się do poszerzenia wiedzy na temat ich pochodzenia i stosowanych procedur.

Badania te mają na celu przyczynienie się do zdefiniowania koncepcji i form osiedli odpowiednio do problemów stawianych architekturze oraz miastu przez rzeczywistość, która od początku nowego tysiąclecia z coraz większą intensywnością podkreśla palące potrzeby: znaczący wzrost liczebności ludności świata, symetryczne kurczenie się wielu miast zachodnich, nieprzerwaną i nieuporządkowaną propagacją miejską, zjawiska związane ze zmianami klima-

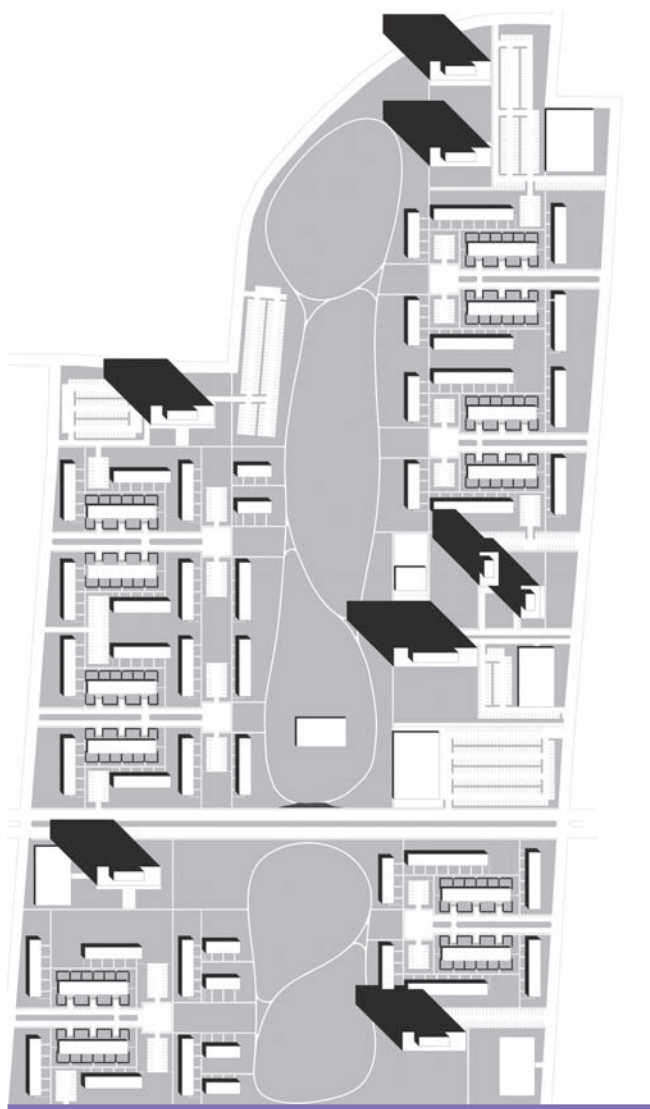
tycznymi oraz ważną rolę, jaką mogą odegrać miasta w stawianiu czoła ich skutkom.

Sam proces badawczy obejmuje liczne zagadnienia, np.: relację między architekturą a miastem oraz między architekturą a naturą, relację między porządkiem a chaosem, rolę technologii, anonimowość jako cel formalny, podejście ogólne oraz absolutną integralność w architekturze, itp. – można je w dużej mierze przypisać komplementarnym rolom odgrywanym przez Hilberseimera i Miesa w udzielaniu wspólnych odpowiedzi na problemy relacji między architekturą a rzeczywistością.

Tak szerokie i wielorakie aspekty w ostatnich latach wymusiły ponowne rozpatrzenie roli architektury oraz sposobu jej nauczania przez rozszerzenie odpowiedzialności i umiejętności w ramach projektów wraz z dogłębną analizą tematów związanych z formą architektoniczną i urbanistyczną oraz jej historią.

W tym kontekście doświadczenie Parku Lafayette stanowi teoretyczny i praktyczny punkt odniesienia przydatny nie tylko do transformacji części wewnętrznych miasta industrialnego, ale również jako wkład do definiowania planów nowych osiedli oraz nowych obszarów miejskich.

Osiedle Park Lafayette (Detroit, 1955-1960) jest rezultatem w pełni dojrzałego, wspólnego wysiłku dwóch mistrzów niemieckich we współpracy z architektem krajobrazu Alfredem Caldwellem oraz Her-



4. Rekonstrukcja pierwotnego projektu Parku Lafayette obejmująca również teren południowy ulicy Lafayette z przejściem podziemnym gwarantującym ciągłość parku. (projekt autorstwa S. Perego, 2004)

4. Reconstruction of the original Lafayette Park project also including the south area of Lafayette Street connected with an underground passage to guarantee park continuity. (redesign by S. Perego, 2004)

bertem Greenwaldem¹, młodym intelektualistą związanym z Miesem i głównym promotorem projektu. W wyniku nagłej śmierci Greenwald'a w katastrofie lotniczej w 1959 roku, realizacja zadania, które pierwotnie składało się z dwóch części, została ograniczona jedynie do zachodniego sektora mieszkalnego. Obszar ten, obejmujący rozległy park (około 90 m szerokości i 1 km długości), stanowił wyróżniającą się całość zdolną do oddania ogólnych cech projektu oraz odnośnej koncepcji miasta. Daje to początek precyzyjnej koncepcji urbanistycznej, która zakłada sposób życia na wpół między miastem a wsią, gdzie to, co sztuczne i geometrycznie zdefiniowane w ściślejszej precyzji, osadzone zostaje w naturze zgodnie z harmonijnymi relacjami, a także gdzie perfekcja, do której dąży się w sztucznych wytworach, odpowiada

1. Herbert Greenwald to nieczęsto spotykana postać dewelopera oświeconego; był partnerem przy innych projektach Miesa w latach poprzednich, w tym Apartamentach Promontory, Wieżach Lake Shore Drive w Chicago oraz, w 1956 r., projekcie/planie Miesa i Hilberseimera dla terenu Hyde Parku w Chicago. Por. Carlson David, *City Builder Greenwald [Greenwald budowniczy miast]*, Architectural Forum, maj 1958 oraz *Greenwald dies in plane crash [Greenwald ginie w katastrofie lotniczej]*, Architectural Forum, marzec 1959.



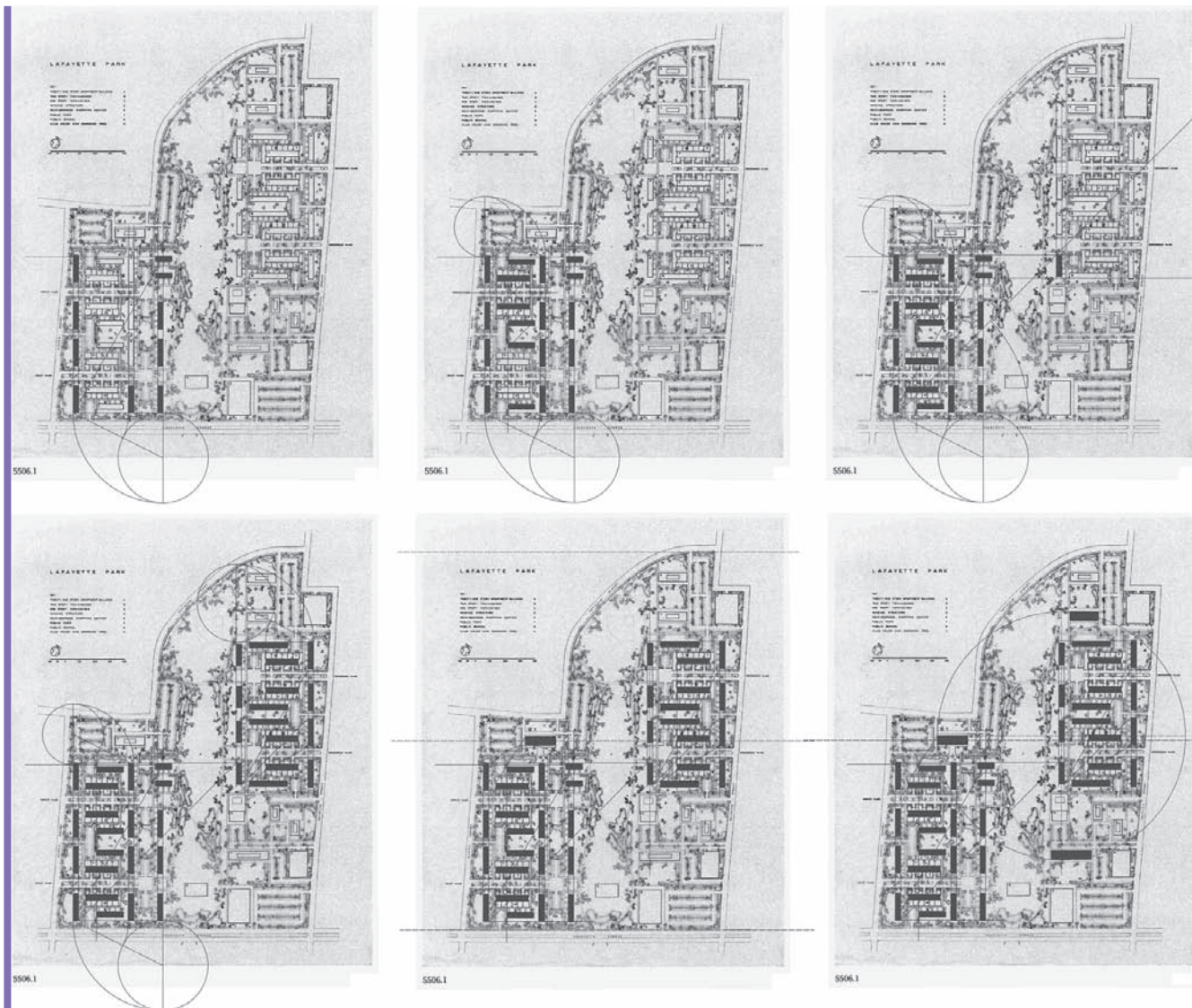
5. Park Lafayette, Detroit. Zima, widok z parku, 1998 (fot. autor)

5. Lafayette Park, Detroit. Winter view of the park, 1998 (photo by the author)

doskonałości, jaką znajdujemy w naturze, a obydwie ujęte są w odnośne ramy organiczne. Odzwierciedla to warunki mieszkalne odpowiadające tej grupie mieszkańców, która z różnych przyczyn zdecydowała się (i nadal decyduje się) osiedlić na obrzeżach miasta (obecnie nawet poza jego obrzeżami), w poszukiwaniu idei, którą sukces miasta-ogrodu, w jego różnych odsłonach na przestrzeni czasu, częściowo usankcjonował jako idealny sposób na życie.

Projekt ten skupia się na rozległym obszarze centralnym² Detroit, który do początku lat pięćdziesiątych XX w. był siedliskiem slumsów, zabudowanym na siatce wydłużonych bloków prostokątnych (w oparciu o typowy projekt miasta amerykańskiego) biegnącej na osi północny zachód – południowy wschód, położonym w pobliżu rozbudowanego systemu autostrad powstałego tuż po II wojnie światowej w odpowiedzi na rosnącą liczbę samochodów w ruchu drogowym. Według Henry'ego Forda „miasto samochodowe Ameryki” (Motor City of America), które znalazło się w tarapatkach z powodu swojej własnej produkcji, poparło decyzję dużej liczby swoich mieszkańców klasy średniej o wyprowadzeniu się poza centrum. Mieszkańców często pociągało na przedmieścia to, co uważano za bezpieczniejszy i spokojniejszy sposób na życie, możliwy dzięki pojazdom samochodowym.

2. Obszar ten obejmuje 31 hektarów (o nazwie Gratiot/Lafayette, znany również jako „czarna dziura”) położonych w odległości 1 kilometra od geometrycznego centrum historycznego planu Detroit z 1805 r. Plan ten zakładał złożoną siatkę ulic (która wkrótce uległa zakłóceniu) utworzoną przez system rozległych trójkątów i sześciokątów rozdzielonych przez wewnętrzną siatkę kwartałów.



6. Park Lafayette, Detroit. Opracowania złotych proporcji rozpoznanych w pierwotnym rysunku projektowym (przez autora)
6. Lafayette Park, Detroit. Studies on the proportional golden ratios identified in the original drawing (by the author)

Zgodnie z ustawą federalną, która weszła w życie 1949 r.³ i dotyczyła wdrażania programów rewitalizacji miast amerykańskich, omawiany centralny obszar Detroit wysiedlono w celu sprzedaży gruntu po cenach subsydiowanych inwestorom zainteresowanym inwestycjami budowlanymi. Zgodnie ze wskaźnikami niskiej gęstości zasiedlenia sporządzono plany w kierunku "zabudowy mieszanej z punktu widzenia rasy, jak i dochodów mieszkańców"⁴.

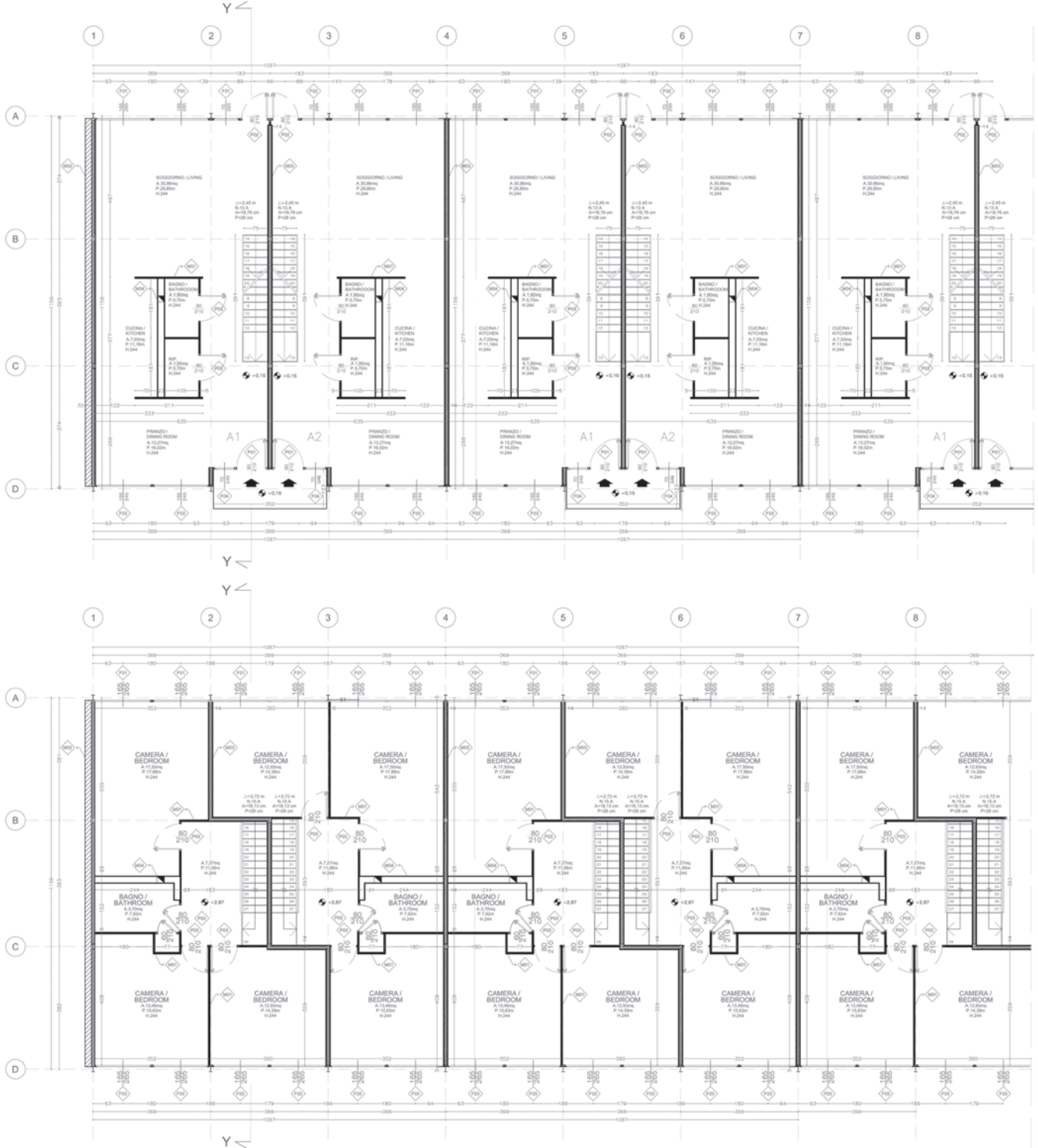
Projekt obejmujący aleję Gratiot/Park Lafayette był jednym z pierwszych zainicjowanych w ramach tej ustawy. Był on przedmiotem szczególnej uwagi, zważywszy na obszerność debaty, jaka toczyła się w Stanach Zjednoczonych tuż po zakończeniu II wojny światowej na temat rewitalizacji oraz losu miast (wciąż naznaczonych wielkim kryzysem i próbujących sprostać problemom narosłym po wojnie) oraz szczególną wagę problemów społecznych i rasowych Detroit występujących wraz ze wspomnianymi kontrowersyjnymi przekształceniami.

3. Ustawa o budownictwie mieszkaniowym [The Housing Act], rozdz. 1 [Title 1], w zakresie rewitalizacji miejskiej i subsydiowanego budownictwa mieszkaniowego.

4. Wysiedlenie, które miało miejsce w 1951 r., na 4 lata przed interwencją grupy Greenwalda, dotknęło blisko 1 900 rodzin, głównie afroamerykańskich. W: Moholi-Nagy Sybil, *Ville tra i tuguri 2*, [w:] *L'Architettura. Cronache e storia* VI 629.

Projekt architektoniczny osiedla Park Lafayette opiera się na planie skupiającym się na proporcjach poszczególnych elementów i ich wzajemnych relacjach. Przestrzenie wyznaczone na obiekty niskie zdefiniowane są przez ośmiokątny system zabudowy, który wyznacza, w różnych układach, złożoną strukturę różnorodnych przestrzeni wewnętrznych. Wynikłe stąd otwarcia są uzupełnieniem przestrzeni zielonych według ustaleń Caldwell'a. Bogate w charakter zarówno indywidualny jak i zbiorowy tworzą optymalny mikroklimat sprzyjający użytkownikowi o każdej porze roku. I rzeczywiście różnorodność drzew ujętych w projekcie tworzy otwarcie dla nasłonecznienia w okresie zimowym, a także, dzięki niezwykle bujnej roślinności wokół domów, zapewnia również zacienienie w okresie letnim.

Projekt i aranżacja wieżowców mieszkalnych pokazuje podwójny i wyraźny poziom relacji przestrzennych: zdefiniowanych w ramach osiedla (w szczególnej relacji z otoczeniem na wysokości budynków niskich) oraz pozostających w szerokim dialogu z miastem, w którym każdy wieżowiec jest częścią ogólnej dialektyki przestrzennej poprzez unikalny i zwarty stosunek zdominowany przez kompozycję.



7. Park Lafayette, Detroit. Plan parteru i pierwszego pietra domu szeregowego (projekt autorstwa studentów Wydziału Architektury Politechniki Mediolańskiej, 2004-2005)

7. Lafayette Park, Detroit. Plan of the row house ground and first floor (redesigned by the students of the School of Architecture, Politecnico di Milano, 2004-2005)

W oparciu o charakter relacji i formę samych elementów projektu Park Lafayette dalsze badania ujawniły decydującą rolę relacji proporcjonalnych, a szczególnie złotej proporcji. Chodzi tu o badanie interpretacyjne (z rysunkami dotyczącymi formułowania planu projektowego) nacelowane na definiowanie warunków konstrukcji formalnej oraz cech kompozycyjnych elementów i relacji istniejących pomiędzy nimi.

„Problem architektury jest zawsze taki sam na przestrzeni wieków. Jej autentyczną jakość osiąga się przez proporcje, a proporcje nic nie kosztują.

Tak naprawdę większość z nich to proporcje między obiektami... Naturalnie wymagająca praca architektów polega na wyrażaniu tych przestrzeni, które występują „pomiędzy”. Sztuka jest niemal zawsze kwestią proporcji.”⁵

Działanie systemów proporcjonalnych (szczególnie w projektowaniu planimetrycznym)⁶ stanowi niezmiernie ważny aspekt, który nadaje treść licznym apelom o porządek proponowanym przez obu

5. Mies van der Rohe, wywiad z okazji jego 80. urodzin „Der Architekt”, XV, 10, 1966.

6. Por. rozdział zatytułowany *Proportion* [w:] Mies van der Rohe, Hilberseimer L., Chicago 1956.

architektów. Apele te, które podążają za tradycją klasyczną, proponują odmowę wszelkich interpretacji subiektywnych, osądów czy zbędności, na rzecz architektury, która dąży do bezosobowości, obiektywności i anonimowości. Zagadnienie proporcji, obecnie już niemodne⁷, wywołuje duże zainteresowanie i zasługuje na dalsze badania. Podobnie prace i dyskusje z lat pięćdziesiątych XX w., czyli z okresu, w którym powstawały dojrzałe dzieła mistrzów modernizmu, wydają się jeszcze bardziej znamienne.

Ostateczna wersja projektu Parku Lafayette obejmowała plany dla trzech typów budynków mieszkalnych, z których wszystkie charakteryzowały się silną jednością architektoniczną oraz poczuciem jednorodności przypisywanej użyciu szerokich tafli ścian szklanych i umiejscowieniu ich na osi północny zachód/południowy wschód; były to: jednopiętrowe domy szeregowe z ogródkami na zewnątrz otoczonymi przez ściany ceglane, dwupiętrowe domy szeregowe oraz wieżowce mieszkalne⁸.

Budynki niskie powstają na bazie konstrukcji stalowej, ze ścianami szklanymi od sufitu do podłogi oraz opaskami z naturalnego aluminium. Wieżowce wykonane są z betonu zbrojonego, a ich fasady realizowane są przy pomocy szklanych ścian osłonowych.

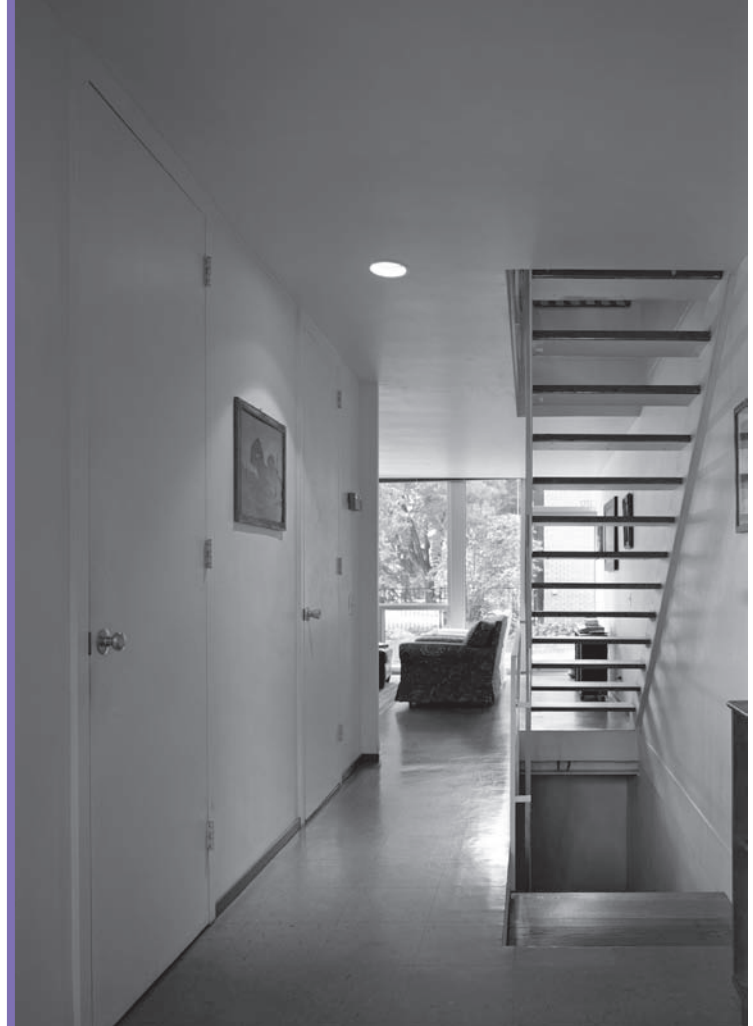
Bogactwo materiałów archiwalnych pomaga w zrekonstruowaniu dokumentów takich jak szkice, analizy oraz różne wersje planów, które nie uwzględniały przebudów, uznanych za typologiczną hipotezę dotyczącą domów szeregowych i domów z ogródkami. Dla tych rodzajów domów przeanalizowano alternatywne rozwiązania obejmujące złożone systemy z podwórzami. Z typologicznego punktu widzenia domy szeregowe Parku Lafayette są szczególnym przedmiotem zainteresowania w wyniku sposobu, w jaki wyrażają znakomity postęp względem dawnej typologii budownictwa. Są one również symbolicznym przykładem racjonalnego sposobu postępowania w oparciu o bliższą analizę oraz, w szczególności, nacisk na ekonomikę interwencji.

Ugruntowując typowe cechy charakterystyczne domów szeregowych, problem rozkładu izb rozwiązano genialnie przez umieszczenie sypialni różnej wielkości nad pokojem dziennym. Uwzględniając zamiar łączenia tych pomieszczeń uzyskano eleganckie oraz praktyczne mieszkania przy rozsądnym koszcie. Cel ten osiągnięto dzieląc całkowitą powierzchnię frontów dwóch budynków na dwie duże części na parterze i trzy części na pierwszym piętrze, godząc tę różnicę przy pomocy dodatkowego podziału architektonicznego (na pierwszym piętrze znajdowały się dwie sypialnie równej wielkości, rozmieszczone w układzie ząbajającym się między dwoma połączonymi lokalami mieszkalnymi).

Park Lafayette jest niezwykle cennym doświadczeniem, mimo że nie jest często cytowany, ani cele-

7. Temat ten został zamknięty głosowaniem instytutu R.I.B.A. (Royal Institute of British Architects) w 1959 r., gdzie został uznany za ostateczną porażkę 'Primo Congresso sulla Proporzione nelle Arti' zorganizowanego w Mediolanie w 1951 r.; por. niedawną publikację materiałów konferencyjnych [w:] *La divina proporzione. Triennale 1951*, Electa, Mediolan.

8. Z sześciu wieżowców z planu pierwotnego zbudowano jedynie trzy, a tylko jeden zyskał zakładany pierwotnie kształt i lokalizację nakreśloną w projekcie pierwotnym.



8. Park Lafayette, Detroit. Dom szeregowy, widok wewnątrz (fot. Marco Introini)

8. Lafayette Park, Detroit. Row house, interior view (photo by Marco Introini)

browany w historii, czy literaturze architektonicznej 2. połowy XX w. Tak wyjątkowy los przypadł dziełu, które z upływem czasem doprowadzało do coraz szerszego konsensusu dzięki rosnącemu uznaniu dla jego znaczenia jako wzorca w rozwiązywaniu problemów w budownictwie i transformacji w kontekście współczesnego miasta.

Istotnie, w 2015 r. Park Lafayette – już wówczas znajdujący się w od 1996 r. w wykazie Krajowego Rejestru Lokalizacji Zabytkowych (*National Register of Historic Places*) – został niedawno dopisany do wykazu Zabytków Krajowych (*National Historic Landmark*) jako pierwsze osiedle mieszkalne w rejestrze „miejsca o wyjątkowej wartości i jakości dla interpretacji i ilustrowania Stanów Zjednoczonych” zgodnie z następującym uzasadnieniem:

„Jako jeden z pierwszych planowanych projektów rewitalizacji miejskiej w kraju, Park Lafayette był i pozostaje jedną z najpełniej zrealizowanych i najbardziej udanych inwestycji z zakresu rewitalizacji miejskiej z połowy XX w. Zgodnie z koncepcją Superblock – stworzoną przez Ludwiga Hilberseimera szczególnie na tę okoliczność – w osiedlu tym nie ma przecinających się dróg, a ruch pojazdów ograniczony jest do dróg dostępowych zakończonych parkingami dla mieszkańców.”

Na temat Parku Lafayette powiedziano już wiele, a wciąż pozostaje wiele do powiedzenia i to nie tyl-

ko w zakresie teorii architektonicznej i urbanistycznej (w kontekście wymaganych obecnie przekształceń miejskich), ale również na temat różnych etapów historii jego projektu i budowy oraz na temat bliskiej współpracy między dwoma mistrzami z Niemiec – partnerstwa, w którym niezbędna relacja łącząca architekturę i miasto reprezentowana jest w swoim najlepszym wydaniu.

W tym kontekście trwająca 60 lat pozytywna próba czasu Parku Lafayette staje się przedmiotem uwagi badań architektonicznych i szerszej opinii publicznej jako wzniosły przykład architektury i urbanistyki: użyteczny wzór do kontynuacji poszukiwań na temat miasta przyszłości z wykorzystaniem zasad, które udowodniły, że są wyraźnym wskazaniem dla realizmu miasta współczesnego. ■

Modernism to the test of time: the realism of Lafayette Park in Detroit

Summary

Architecture and cities have to do with a past in which we are still living. Therefore it is not precisely a past because we are continuously and physically immersed in it. So the past continues to be the present or, at least, an important part of the present.

Architecture has therefore to be attentive to its past and learn how to identify and investigate it while critically considering the authenticity and identity of characters.

Modern architects have sometimes given an ideological and mechanical answer to the relationships between Tradition and Innovation, Eclecticism and Modernism with many of the answers following the stylistic approach. But some of them have produced adequate solutions following a dialectical line

by giving a significant role of continuity to the history of forms.

Such is the case of Lafayette Park, built in Detroit by Ludwig Mies van der Rohe and Ludwig Hilberseimer in the late 1950s. The settlement is a strong witness of a partnership in which the essential relationships between architecture and city are represented at best.

In this context, Lafayette Park's successful test of time stretching over sixty years is brought to the attention of architectural research as a bright example and one that may inspire others to create the future of cities by following principles that have proved to be a vibrant indication for the realism of the contemporary city. ■