

## Willa „Weneda” w Gdyni-Orłowie – dom letniskowy Mariana Morelowskiego

### Marian Morelowski's summer resort - Villa Weneda in Gdynia-Orłowo

Piotr Paweł Chabiera

Uniwersytet Kardynała Stefana Wyszyńskiego w Warszawie, Wydział Nauk Historycznych  
Cardinal Stefan Wyszyński University in Warsaw, Faculty of History

Profesor Marian Morelowski (il. 1) to uczony o niezwyklej indywidualności i bogatym życiorysie, któremu los nie szczędził doświadczeń na niemal każdym etapie życia osobistego i zawodowego. Był historykiem sztuki, romanistą, wieloletnim wykładowcą kilku prestiżowych uczelni i zasłużonym członkiem komisji rewindykacyjnej, dzięki któremu powróciły do

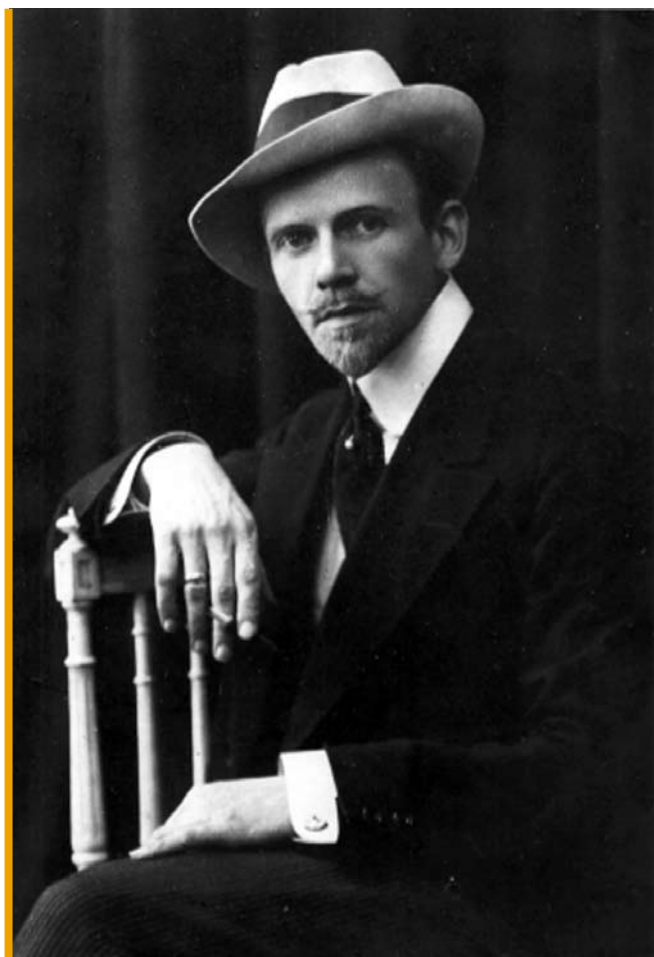
Polski cenne zabytki naszej kultury zagrabione w czasie zaborów i wojen. Zainteresowanie sztuką, przyczyniło się do zdobycia wszechstronnego wykształcenia, bo choć studiował początkowo prawo i filozofię, a następnie filologię romańską, germańską i sławistykę, m.in. na uniwersytecie we Wiedniu<sup>1</sup>, gdzie uzyskał stopień doktora filozofii<sup>2</sup>, to jednocześnie uczęszczał na wykłady Maxa Dvoraka i Josefa Strzygowskiego z historii sztuki. Późniejsze wydarzenia spowodowały, że Morelowski związał dalsze życie zawodowe nie z filozofią czy romanistyką, lecz z historią sztuki.

W pierwszej połowie lat dwudziestych zaplanowała moda na wykupywanie gruntów położonych w nadmorskich miejscowościach. Zakładanie podmiejskich rezydencji związane było również z popularną od czasu renesansu tendencją powrotu do natury. Przyjeżdżając na odpoczynek do letniskowego domu, właściciel przywoził ze sobą rodzinę i przyjaciół, nie rzadko wynajmował pokoje zaufanym gościom.

Intensywna praca naukowa, dydaktyczna i społeczna Mariana Morelowskiego skłaniała rodzinę do corocznego wspólnego odpoczynku z dala od zgiełku codziennych interesów i wielkiego miasta. Pomysł wybudowania willi w Orłowie powstał pod koniec lat 20-tych, kiedy M. Morelowski otrzymał w spadku znaczną sumę pieniędzy, którą postanowił zainwestować w nieruchomości. W kręgu zainteresowań M. Morelowskiego znajdowała się także architektura nowożytna i urbanistyka, a on sam posiadał zdolności plastyczne przy tworzeniu odręcznych szkiców, rysunków i projektów<sup>3</sup>, które wykorzystał do sporządzenia zarysu niezwykle ciekawego obiektu na terenie Gdyni – Orłowa - willi „Wenedy”.

1. Marian Morelowski (1884-1963), fotografia z lat 20. XX wieku (źródło: archiwum rodzinne dr S. Morelowskiego)

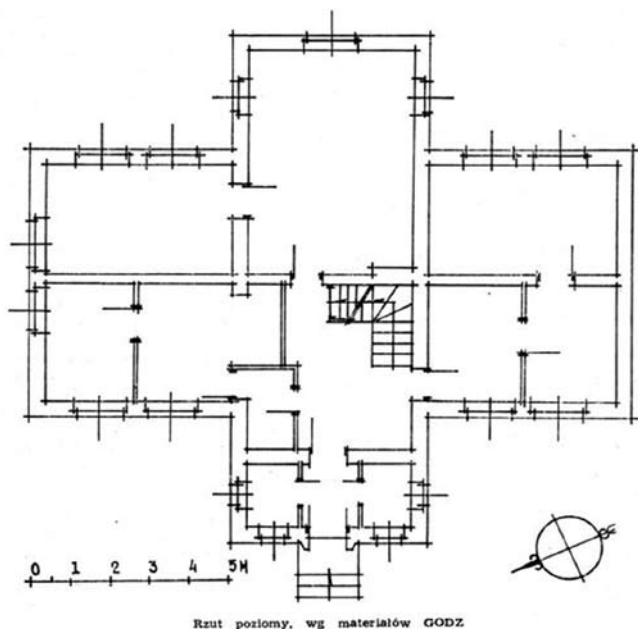
1. Marian Morelowski (1884-1963), photograph from the twenties of the 20th century (source: photo PhD S. Morelowski family archive)



1. Zakład Narodowy Ossolińskich Dział Rękopisów (dalej ZNODR), sygn. 14817/III.

2. ZNODR, sygn. 14824/II.

3. M. Morelowski wykazywał zdolności plastyczne, w szczególności dotyczące rysunku, szkicowania i sporządzania planów urbanistyczno-architektonicznych. Najciekawszy z opracowanych przez niego plan to *Planu miasta Wilna do roku 1655*. Badania jego dokumentów osobistych zgromadzonych w Dziale Rękopisów Zakładu Narodowego im. Ossolińskich we Wrocławiu zwróciły uwagę autora na licznie występujące odręczne szkice, rysunki i projekty wykonane przez M. Morelowskiego, zarówno całych obiektów architektonicznych jak również poszczególnych ich elementów oraz innych przedmiotów artystycznych. Stanowią one osobne ryciny, bądź są elementami szerszych opracowań.



Rzut poziomy, wg materiałów GODZ

2. Gdynia – Orłowo, willa „Weneda”, rzut poziomy budynku sporządzony przez dr S. Morelowskiego, ok. 1960 r. (źródło: archiwum rodzinne dr S. Morelowskiego)

2. Gdynia - Orłowo, Villa Weneda, floor plan of the building prepared by PhD S. Morelowski, around 1960 (source: photo PhD S. Morelowski family archive)

Na mocy ustaleń traktatu wersalskiego Polsce przyznano 10 lutego 1920 r. 140 km wybrzeża, ze względu na dogodne położenie w Gdyni i okolicach zaczęły się rozwijać letniska nadmorskie, odwiedzane coraz liczniej przez Polaków z głębi kraju. Decyzja

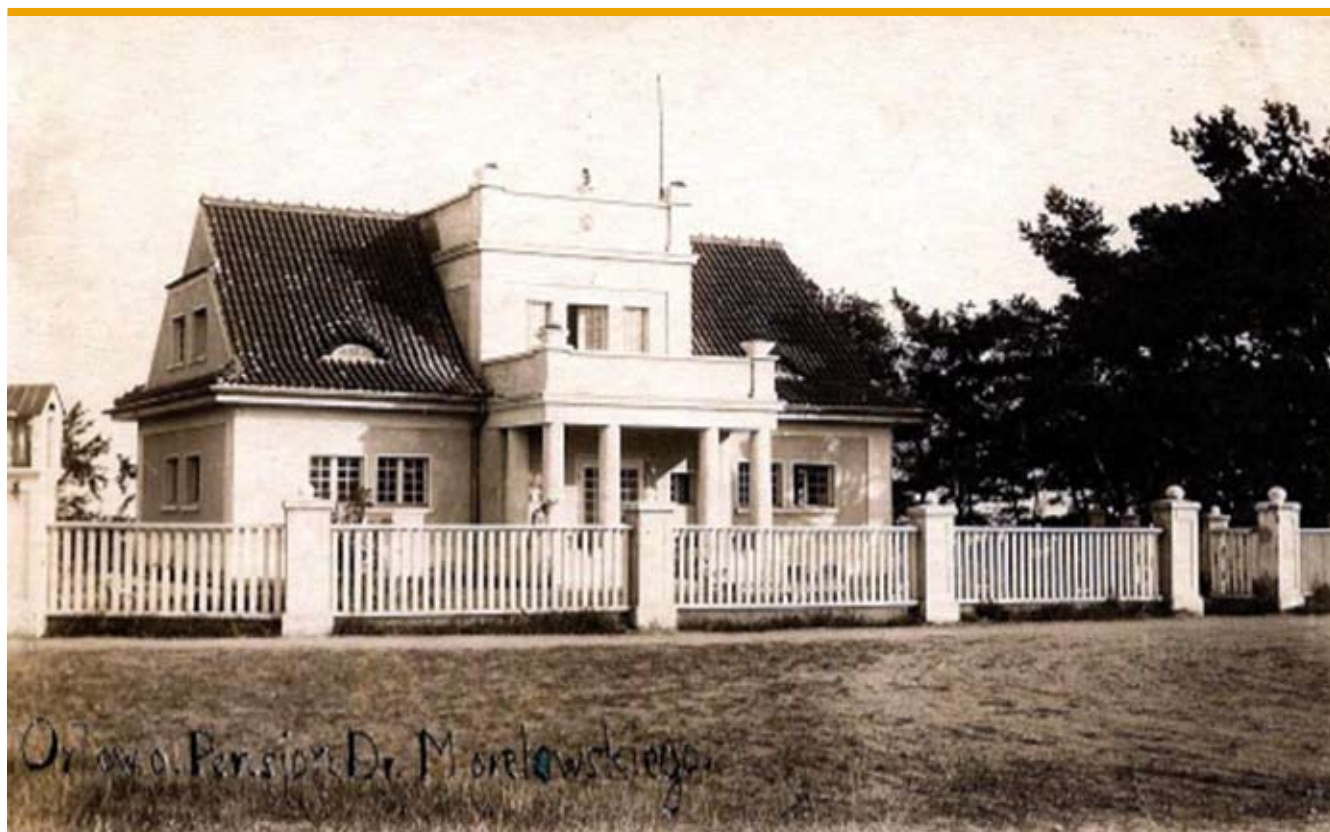
kupna działki pod budowę domu zbiegła się z założeniem jednego z takich letnisk w Orłowie, którego inicjatorem i wykonawcą był Witold Kukowski, ostatni właściciel majątku Kolibki przyległego do Orłowa. Kukowski pod parcelację wydzielił część własnego majątku, nieodpłatnie oddał też grunty pod budowę kolei i nowoczesnej poczty<sup>4</sup>.

Orłowo było wówczas bardzo cenione ze względu na piękno krajobrazu i zdrowy klimat. Treść pierwszej ulotki reklamowo-turystycznej z 1927 r. informowała, że Orłowo Morskie: „odznacza się bez wątpienia najpiękniejszym położeniem ze wszystkich miejscowości letniskowych nad polskim morzem. Zasłonięte od zimnych północnych wiatrów górami, porośniętymi gęstym lasem dochodzącym aż do brzegu morza, posiada klimat równy i ciepły. Jako miejscowość najdalej wysunięta na południe z pośród innych miejsc nad zatoką i niezasłonięta przez półwysep Hel od wielkiego morza, posiada najbardziej słoną wodę w zatoce i najwięcej odczuwa wpływ otwartego morza [ ... ] Przepiękne widoki, ciepłota i słoność wody morskiej, gęsty iglasty las czynią z Orłowa tak miły zakątek, że ktokolwiek raz tam pojedzie, ten corocznie letnie miesiące spędzi w Orłowie i nie uda się do żadnej innej nadmorskiej miejscowości. Spragniony wypoczynku znajdzie tu spokój i wytchnienie, bliskość Gdyni i Sopotu daje możliwość rozrywki i korzystania ze światowych urządzeń. Słusznie też Orłowo nazwane zo-

4. M. Pasewicz-Rybacka, *Kolibki – dwór nad morzem. Historia i architektura*, „Kolo Historii” 2015, nr 17, s. 211-212.

3. Gdynia – Orłowo, willa „Weneda”, fotografia podpisana odręcznie w lewym dolnym rogu: Orłowo. Pension Dr. Morelowskiego, fot. M. Morelowski ok. 1927 r. (źródło: archiwum rodzinne dr S. Morelowskiego)

3. Gdynia – Orłowo, Villa Weneda, photo signed by hand in the lower left corner: Orłowo. Pension Dr. Morelowskiego, Photo M. Morelowski around 1927. (source: photo PhD S. Morelowski family archive)





4. Gdynia – Orłowo, willa „Weneda”. Przed domem żona M. Morelowskiego, Lena Morelowska, fot. M. Morelowski, 1932 r. (źródło: archiwum rodzinne dr S. Morelowskiego)

4. Gdynia – Orłowo, Villa Weneda. In the photo: Lena Morelowska. Photo. M. Morelowski 1932. (source: photo PhD S. Morelowski family archive)

stało PERŁĄ RIWIERY POLSKIEJ”.<sup>5</sup> Zasięg informacji o budowie lotniska wykraczał daleko poza obszary nadmorskie, w konsekwencji czego z wszystkich województw Rzeczypospolitej zaczęli się zjeżdżać chętni do zainwestowania pieniędzy w turystykę i wypocznik. Dodatkową atrakcją była piękna legenda o pobycie w tamtejszym dworze, grocie i kąpieli morskiej w Bałtyku królowej Marysienki, czyli Marii Kazimiery d’Arquien<sup>6</sup>.

Wiadomość, że w nie dużej odległości od Gdyni można nabyć działkę pod budowę, dotarła również do M. Morelowskiego i jako jeden z pierwszych, w sierpniu 1926 r. zakupił parcelę w dolnym Orłowie w Kolibkach o powierzchni 1334m<sup>2</sup> (w tym 434 m<sup>2</sup> stoku nad Bałtykiem)<sup>7</sup> na skraju klifu nadmorskiego, niemiłosiernie niszczonego przez fale morskie. Sprzedający nieruchomości Kukowski w trosce o porządek i estetykę zastrzegł w kontrakcie m.in., że „na sprzedanej parceli

lub w pobliżu nie może się znaleźć instalacja hałaśliwa, mogąca przeszkodzić w korzystaniu z wypoczniku uzdrowiskowego. Stok nie może być zabudowany za wyjątkiem estetycznej grotki lub altanki”<sup>8</sup>.

Projekt pensjonatu według koncepcji M. Morelowskiego sporządził bydgoski budowniczy Antoni Jaworski w listopadzie 1926 r.<sup>9</sup>, a w styczniu roku następnego przekazano go władzom do zatwierdzenia<sup>10</sup>. Państwowy Urząd Budownictwa w Wejherowie, w maju 1927 r., przeprowadził i zatwierdził badanie techniczne<sup>11</sup>. Wykonawcą robót budowlanych była firma A. Jaworskiego.

Budynek był obiektem murowanym, parterowym z użytkowym poddaszem, częściowo podpiwniczonym, z dwuspadowym dachem o konstrukcji drewnianej, krytym dachówką ceramiczną. Na osi wschód-zachód znajdowały się płytkie ryzality dwukondygnacyjne, a w części centralnej elewacji frontowej występował podcień wejściowy w formie balkonu wspartego na 6-ciu kolumnach, z balustradą murowaną, pełną z narożnymi słupkami i gazonami kwiatowymi. Rzut poziomy budynku założony był na planie krzyża greckiego (il. 2).

5. J. Drozd, *Powstanie lotniska w Orłowie Morskim*, [w:] D. Płaza-Opacka, T. Stegner, (red.), *Wędrówki po dziejach Gdyni*, Gdynia 2004, s. 59-81.

6. O pobycie Jana III i Marysienki w Kolibkach krążyło wiele legend. Jedna z nich głosiła, że królowa Marysienka, miała zwyczaj wypoczywać w tamtych czasach pod dębem, a przede wszystkim w pobliskiej, urokliwej grocie, oraz zażywać kąpeli morskich, które zalecano jej w związku z licznymi chorobami. (źródło: Sz. Szadurski, *Gdynia: Policzyli pomniki przyrody w mieście. Ostatni raz spisano je na początku lat 90*, <http://gdynia.naszemiasto.pl/artykul/gdynia-policzyli-pomniki-przyrody-w-miescie-ostatni-raz,1081211,art,id,tm.html> [dostęp: 23.10.2018]). W dawnym piśmiennictwie panowało przekonanie, że rodzina królewska często gościła w Kolibkach. Między innymi Słownik Geograficzny Królestwa Polskiego podaje: „Król Jan często przebywał w tych dobrach. [...] Królowa z synami często przemieszkowała w pięknie położonych Kolibkach” (zob. *Słownik Geograficzny Królestwa Polskiego i innych krajów słowiańskich*, t. IV, (red.) F. Sulimierski, B. Chlebowski, W. Walewski, Warszawa 1883, s. 261).

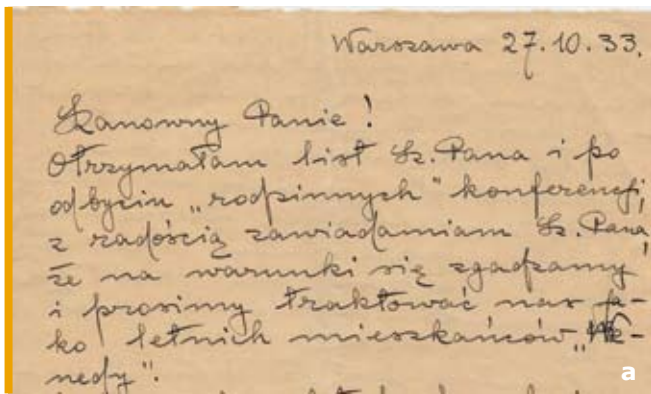
7. Akta Komisariatu Rządu w Gdyni, APG 124/1788, s. 29, przytoczone za: J. Drozd, *Powstanie lotniska...*, op., cit. s. 77.

8. Akta notariusza Jana Neumanna w Wejherowie, APG 2413/rep. Nr 293/26, przytoczone za: J. Drozd, *Powstanie lotniska...*, op., cit., s. 77.

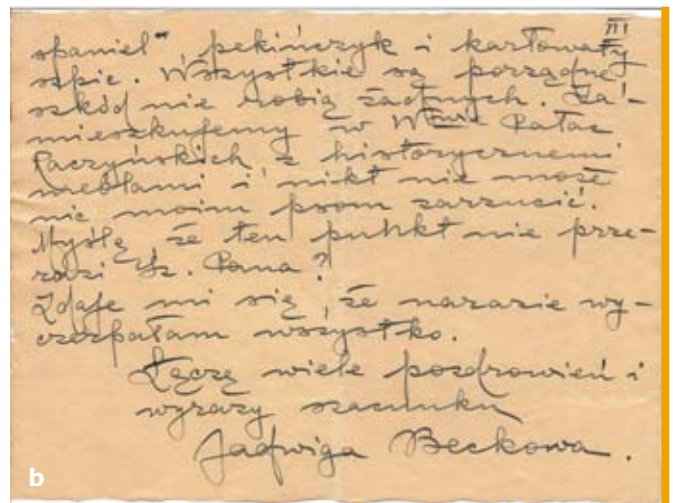
9. O tym, że projekt willi „Weneda” sporządzony został w Bydgoszczy przez Antoniego Jaworskiego pisze Maria Jolanta Sołtysik w książce S. Kitowski, M. J. Sołtysik, *Orłowo. Dzieje, krajobraz, architektura. Perła międzywojennej Gdyni*, Gdynia 2014, s. 71. Tam też M.J. Sołtysik publikuje fragment zachowanego do dzisiaj oryginalnego projektu willi „Weneda”, na którym widnieje podpis A. Jaworskiego oraz data sporządzenia projektu i data wykonania jego badania technicznego w Wejherowie.

10. J. Drozd, *Powstanie lotniska...*, op., cit. s. 77.

11. Datę tę podaje Maria Jolanta Sołtysik, odczytując ją z oryginalnego projektu willi „Weneda” (zob. S. Kitowski, M. J. Sołtysik, *Orłowo. Dzieje, krajobraz, architektura...*, op. cit., s. 71).



**5 ab.** Dwa fragmenty listu Jadwigi Beck do M. Morelowskiego z 1933 r. (źródło: archiwum rodzinne dr S. Morelowskiego)



**5 ab.** Two fragments of Jadwiga Beck's letter to M. Morelowski from 1933 (source of illustrations: photo PhD S. Morelowski family archive)

Układ pomieszczeń był dwu i jednotraktowy. Bryła i architektura budynku zaprojektowana była jako typowo „dworkowa”, charakterystyczna dla wielu budynków realizowanych w tym okresie w Orłowie i Gdyni (il. 3 i 4)<sup>12</sup>. Pensjonat w 1929 r. dysponował 7 pokojami dla co najmniej 13 osób, a w latach trzydziestych 11 pokojami (2 jednoosobowe, 8 dwuosobowych i salon). Nazwa „Weneda” pojawiła się w dokumentacji w późniejszym okresie, gdyż w czasie prac projektowych i budowlanych obiekt nazywany był „willą nad Bałtykiem”<sup>13</sup>, a w korespondencji Przełożonego Obszaru Dworskiego Kolibki po prostu „willą dr Morelowskiego”<sup>14</sup>. Określenie „Weneda” wydaje się nieprzypadkowe, zwłaszcza w odniesieniu do wcześniejszej sowieckiej niewoli M. Morelowskiego, jego działalności rewindykacyjnej i walki o powrót poloników do kraju, świadomego wykorzystywania symboliki kultury narodowej, a także powrotu Pomorza Gdańskiego do Polski. Wszakże Wenedowie byli ludem zamieszkującym ziemię nad Bałtykiem między I a IV wiekiem. W czasach historycznych nazwą „Wenedzi” Germanie określali Słowian<sup>15</sup>. Istnieje szereg hipotez na temat ich przynależności etnicznej, jednak często identyfikowani byli z Prastłowianami. Użycie przez M. Morelowskiego nazwy „Weneda” było swoistą manifestacją głębokiego patriotyzmu.

Z uwagi na wyjątkowo ładne położenie, estetykę i wysoki standard wykończenia, ceny były tutaj najwyższe w całym Orłowie. Dzięki takim obiektom do Gdyni przybywało coraz więcej letników z wszystkich niemal województw Rzeczypospolitej<sup>16</sup>. Nie brakowało wśród nich ludzi z tzw. socjety. W 1929 r. koszt

dziennego pobytu w willi M. Morelowskiego wynosił od 14 do 20 zł – dla porównania – w pensjonacie „Lena” od 6 do 9 zł, a w „Bałtyku” 5 zł<sup>17</sup>. Willa była bardzo zadbane, zajmowali się nią w pierwszym sezonie, zatrudnieni przez M. Morelowskiego, Maria Janina Lewingerowa z mężem Izydorem mieszkańcy Trzebini k. Krakowa, a następnie Kazimierz i Apollonia Tukanowscy<sup>18</sup>.

Kalizacja wśród zieleni z pięknym widokiem na morze, „gdzie – jak wspomina Stanisław Morelowski – szum fal uderzających o brzeg wypełniał wnętrze domu”<sup>19</sup>, nie miała sobie równych w Orłowie. Dlatego w okresie międzywojennym budynek wykorzystywany był na cele letniskowe nie tylko przez rodzinę Morelowskich, lecz także bywali w nim przyjaciele należący do ówczesnej elity kulturalnej i artystycznej i znajomi artyści malarze, a wśród nich Teodor Grott, który namalował widok morza z werandy willi<sup>20</sup>.

Gościem Wenedy był również prezydent Starzyński oraz ówczesny minister spraw zagranicznych wybitny polski polityk i dyplomata Józef Beck. Zachowały się w zasobach rodziny Morelowskich dwa listy Jadwigi Beck do M. Morelowskiego oraz wcześniejszy od polskiego dyplomaty Kazimierza Papée, który był Komisarzem Generalnym Rzeczypospolitej Polskiej w Wolnym Mieście Gdańsku w latach 1932-36, z zapytaniem, o możliwość wynajęcia willi dla rodziny Becków, którzy byli nią bardzo zainteresowani. Beckowie przyjeżdżali do Orłowa przez kilka sezonów (il. 5a i b)<sup>21</sup>.

Wojenne losy budynku były dość brzemiennie w skutkach. W 1939 r. dom na zlecenie wysokiej rangi oficera niemieckiego został częściowo przebudowany, niestety bardzo niekorzystnie i po przebudowie stracił swój charakter. Architekt niemiecki, któremu zlecono zmiany, zrobił to w sposób dalece nieprofesjonalny i dom stał się nieestetyczny. „Zdaniem M. Morelowskiego Niemcy narazili go na przyszłe koszta przez «barbarzyńskie zrąbanie pięknej attyki murowanej

12. J. Heidrich, *Gdyńskie zabytki: część 4*, „Rocznik Gdyński”, 1989-1990, nr. 9, s. 147-150.

13. Akta Starostwa Morskiego w Gdyni, APG 0/G 212/1898, passim, przytoczone za: J. Drozd, *Powstanie letniska...*, op. cit., s. 77.

14. J. Drozd, *Powstanie letniska...*, op. cit., s. 77.

15. A. Fularz, *Kim byli antyczni i średniowieczni mieszkańcy Pomorza*, 29.08.2013, <http://www.poselska.nazwa.pl/wieczorna2/lechia/wenedowie-kim-byli-antyczni-i-sredniowieczni-mieszkanicy-pomorza> [dostęp: 09.04.2019].

16. Pod koniec lat trzydziestych XX w. na terenie Orłowa Morskiego funkcjonowały przynajmniej 2 hotele, 43 pensjonaty, 30 willi i 63 domy z pokojami do wynajęcia. W samym tylko 1935 r. gościli w Orłowie m.in. Prokurator Sądu Najwyższego w Warszawie, wiceprezes Sądu Apelacyjnego w Warszawie, prezes Sądu Okręgowego we Lwowie, wiceprezes Sądu Okręgowego w Warszawie, sędziowie, prokuratorzy, artyści plastycy i muzycy, profesorowie szkół wyższych i średnich, dyrektorzy zakładów przemysłowych, bankowcy i wojskowi. W mniejszym stopniu przybywali tam czasowo zagraniczni (głównie z Wolnego Miasta Gdańska, Niemiec, Szwecji, Anglii, Węgier, Czechosłowacji, Francji, Austrii i Holandii). Za: J. Drozd, *Powstanie letniska...*, op. cit., s.81.

17. Z prowadzenia pensjonatu roczny dochód w 1928 r. wynosił 8000 zł, z czego 2800zł przeznaczano na koszty administracji a 4100zł należało zapłacić dr Morelowskiemu. Pozostawała więc suma 1100 złotych za dwa miesiące pracy (J. Drozd, *Powstanie letniska...*, op. cit., s. 78).

18. Akta gmin wiejskich z terenu miasta Gdyni, APG 123/120, s. 896, przytoczone za: J. Drozd, *Powstanie letniska...*, op. cit., s. 78.

19. Relacja z rozmowy autora z Stanisławem Morelowskim w dniu 18 lutego 2018 r. we Wrocławiu. Nagrania w posiadaniu autora.

20. Obraz Teodora Grotta wykonany akwarelą, zatytułowany przez M. Morelowskiego „Widok z werandy naszej willi w Orłowie”, należał do kolekcji M. Morelowskiego. ZNODR, sygn. 14817/III, T.2, k. 287-299.

21. Korespondencja K. Papée oraz J. Beck z M. Morelowskim (źródło: archiwum rodzinne dr S. Morelowskiego).



6. Gdynia – Orłowo, willa „Weneda”, fot. M. Morelowski 1946 r. (źródło: archiwum rodzinne dr S. Morelowskiego)

6. Gdynia – Orłowo, Villa Weneda. Photo. M. Morelowski 1946 (source: photo PhD S. Morelowski family archive)

nad pięterkiem, oraz zrąbanie pięknych murowanych parapetów nad obu kolumnadami z przodu i z tyłu, które przeróbką ohydnie zeszpecili»<sup>22</sup>. Dom w czasie zdobywania Gdyni w marcu 1945 r. uległ częściowemu zniszczeniu zwłaszcza w obrębie więźby dachowej, nie były to jednak duże zniszczenia (il. 6). Po wojnie w 1946 r., M. Morelowski pojechał do Orłowa. Willa, pomimo ofiarnej opieki K. Tuchanowskiego, była bardzo zaniedbana, przebudowana, popadała w ruinę, w piwnicy była obora z krową, a dom zajmowało kilka rodzin, które po wojnie zostały tam zakwaterowane.

Morelowskim nie udało się zachować tego domu. Udało się jedynie synowi Stanisławowi Morelowskiemu, architektowi wrocławskiemu, doprowadzić w latach 60-tych do wyprowadzki mieszkających tam rodzin. Miasto przydzieliło tym rodzinom mieszkania kwaterunkowe. Stanisław Morelowski zrobił dokładną



7. Gdynia – Orłowo, willa „Weneda”, ul. Przebendowskich 1 (fot. autora, 2017 r.)

7. Gdynia – Orłowo, Villa Weneda, Przebendowskich Street 1 (source: photo by the author 2017)

inventaryzację i odtworzył pierwotny projekt. Rozpoczął prace budowlane i renowacyjne, chcąc przywrócić go do stanu pierwotnego. Ponieważ dom zbudowany był blisko morza na klifie, który stopniowo ulegał erozji co zaczęło zagrażać jego konstrukcji, zamówił wówczas ekspertyzę, która to potwierdziła, że należało niezwłocznie go przesunąć w głąb lądu. Przerosło to możliwości finansowe rodziny Morelowskich. Wówczas kupił go młody przedsiębiorca, który otrzymał od Stanisława Morelowskiego całą dokumentację i zawarł umowę, że zobowiązuje się do odbudowy ściśle według projektu S. Morelowskiego. Nowy nabywca dotrzymał danego słowa, rozebrał całą konstrukcję i odbudował w większej odległości od brzegu skarpy (il. 7)<sup>23</sup>. Od 1982 r. willa widnieje w rejestrze zabytków<sup>24</sup>.

23. Relacja z rozmowy autora z Stanisławem Morelowskim 18 luty 2018 r. we Wrocławiu. Nagrania w posiadaniu autora.

24. Nr rej.: 1007 z 15.05.1982. <http://www.ochronazabytkow.gda.pl/rejestr-zabytkow/rejestr-zabytkow-nieruchomych/> [dostęp: 26.10.2018].

22. Akta Sądu Grodzkiego w Gdyni, APG 0/G 150/II Co 502145 (bez paginacji), przytoczone za: J. Drozd, *Powstanie letniska...*, op. cit., s. 77.

#### Bibliografia

Źródła rękopiśmienne:

- Zakład Narodowy im. Ossolińskich we Wrocławiu Dział Rękopisów (ZNODR) - sygn. 14817/III, *Papiery Mariana Morelowskiego z lat 1894–1963*, T. 2: *Papiery osobiste*, k.9,11,19,24,31, 41, 43, 44, 45, 59, 85, 97, 101,103, 105, 107, 115, 113, 119-120, 133, 141, 145, 191, 197, 205, 217, 219, 221, 223, 247, 249, 279, 287-299, 339, 341.
- sygn. 14824/II, *Papiery Mariana Morelowskiego z lat 1894–1963*, T.9: *Papiery osobiste*, k. 205.

Źródła drukowane i opracowania:

- Drozd J., *Powstanie letniska w Orłowie Morskim*, s. 59-81.[w:] D. Płaza-Opacka, T. Stegner (redaktorzy), *Wędrowniki po dziejach Gdyni*, Gdynia 2004.
- Heidrich J., *Gdyńskie zabytki: część 4, „Rocznik Gdyński”, 1989-1990*, nr 9, s. 147-150.
- Kitowski S., Sołtysik M. J., *Orłowo. Dzieje, krajobraz, architektura. Perła międzywojennej Gdyni*, Gdynia 2014, s. 71.
- Łongiewska A., *Archiwum Mariana Morelowskiego w zbiorach Ossolineum*, „Ze skarbca kultury” 1974, t. XXV, s. 227–252.
- Małkowski K., *Bedeker Gdyński*, Gdańsk 1995.
- Pasewicz-Rybacka M., *Kolibki – dwór nad morzem. Historia i architektura*, „Kolo Historii” 2015, nr 17, s. 211-212.

Źródła elektroniczne:

- Bajor A. A., *Profesor Marian Morelowski, wilnianin z wyboru*, Wilno 2015, <http://www.magwil.lt/archiwum/archiwum/2003/mww8/Rug11.htm> [dostęp: 20.08.2019]
- Czyż A. S., *Historia Stowarzyszenia Historyków Sztuki*, [http://www.shs.pl/?page\\_id=122](http://www.shs.pl/?page_id=122) [dostęp: 10.11.2019].
- A. Fularz, *Kim byli antyczni i średniowieczni mieszkańcy Pomorza*, 29.08.2013, <http://www.poselska.nazwa.pl/wieczorna2/lechia/wenedowie-kim-byli-antyczni-i-średniowieczni-mieszkańcy-pomorza> [dostęp: 09.04.2019].
- Minakowski M. J., *Wielka genealogia Minakowskiego*, <http://www.sejm-wielki.pl/b/katyn.47> [dostęp: 12.12.2019].

Relacje z rozmów:

- Rozmowa autora artykułu ze Stanisławem Morelowskim w dniach 13 maja 2016 r. i 18 lutego 2018 r. (nagranie w archiwum autora)

---

## Marian Morelowski's summer resort - Villa Weneda in Gdynia-Orłowo

### *Summary*

Professor Marian Morelowski was a scholar with an extraordinary individuality and rich biography, to whom fate spared no experience at almost every stage of his personal and professional life. M. Morelowski was an art historian, a Romanist, an eminent scholar, a long-term lecturer at several prestigious universities, and meritorious member of the revindication commission, thanks to which precious monuments of our culture seized during the annexation and wars were returned to Poland. His interest in art contributed to the acquisition of a comprehensive education; although he initially studied law and philosophy, and then Roman, Germanic and Slavic philology, also at the University of Vienna, where he obtained a doctorate in philosophy, at the same time he attended lectures on history of art by Max Dvorak and Josef Strzygowski. Later events made Morelowski associate his further professional life not with philosophy or Romance studies, but with the history of art.

In early twenties of the previous century, it was fashionable to buy a plot of land in a coastal town. The establishment of suburban residences was also

associated with the trend of returning to nature that had been popular since the Renaissance. Arriving to rest at a summer house, the owner brought his family and friends with him, often rented rooms to trusted guests.

Intensive scientific, didactic and social work of M. Morelowski encouraged his family to take an annual rest away from the hustle and bustle of everyday interests and the big city. The idea of building a villa in Orłowo arose in the late 1920s, when M. Morelowski inherited a considerable sum of money, which he decided to invest in a real estate. Because M. Morelowski's interests also included modern architecture and urban planning, and he himself had artistic skills in creating freehand sketches, drawings and projects, he used to design an extremely interesting object in Gdynia - Orłowo – Villa Weneda. The design of the building in accordance with his own idea was prepared by M. Morelowski in 1926, and in January of the following year it was forwarded to the authorities for approval. The contractor for the construction works was Antoni Jaworski from Bydgoszcz. The house was built in 1926-27. ■

**Keywords:** Orłowski cliff, summer resort, modernism, country style