

## Architecture of the buildings of the Polish Tobacco Monopoly in the interwar period

**Keywords:** Polish Tobacco Monopoly, industrial architecture, fermentation warehouse, Stefan Szyller, Teofil Wiśniowski

### Summary

The subject of this article is the investment activity of the Polish Tobacco Monopoly (PTM) in the interwar period, with particular emphasis being put on the architectural solutions of the buildings constructed at that time. This article is the first attempt at the monographic analysis of this phenomenon in Polish interwar architecture. The first comprehensive recognition of the resource and the current state of preservation was made herein. At the same time certain questions were asked about the evolution of the forms and specific features of PTM buildings.

The act of June 1, 1922 establish a state monopoly in the field of tobacco production. A year later, the Management of the Polish Tobacco Monopoly with its seat in Warsaw was set up. Favourable financial condition made it possible for the company to undertake construction investments. PTM facilities were built throughout the whole country, yet most of them were constructed in the southern regions, particularly in the south-eastern voivodeships. The production needs were met thanks to facilities taken over from the Russian and Austro-Hungarian monopolies and purchasing private German factories. Consequently, most often they were only rebuilt after war damage, modernized and expanded. When it comes to brand new factories, few new ones were built. The majority of new investments were warehouse facilities. They were mostly so-called fermentation warehouses („staged warehouses“), intended not only for storing the raw material, but primarily for the fermentation process (the tobacco leaves collected from the field were not suitable for smoking directly, therefore it was necessary to enrich them by a fermentation process).

In terms of architecture, the PTM buildings reflect the evolution from traditional to modernist forms, which was typical of the interwar period. The traditional trend includes the designs by Hipolit Wiśniowski – warehouses in Tarnopol (Ternopil, Ukraine), Kutno and Baranowicze (Baranavichy, Belarus). The warehouse building in Katowice, designed by Eustachy Chmielewski, was given a similar look. Characteristic examples of traditionalism are also PTM buildings in Łódź, Oświęcim and Krzemieniec (Kremenets, Ukraine). An exceptionally impressive example is the fermentation warehouse in Jagielnica (Yahilnytsia, Ukraine), designed by Stefan Szyller in 1928. However, at that time the architect was already giving up decorative details in favor of typically modernist aesthetics. This is how he designed warehouse buildings in Borszczów (Borshchiv, Ukraine), Radom, Gdynia and Grodno (Belarus). The PTM warehouses, built in the second half of the 1930s already represent an uncompromising modernist form. Most of them are based on a design by Eugeniusz Kowalski (warehouses in Lublin, Borszczów, Jagielnica, Kraków, Siedlce). The remaining PTM facilities – depending on the time of their creation – present a varied style, oscillating between tradition and modernity. Traditional solutions include administrative and residential buildings in Grodno and Tarnopol, a residential house in Kutno, production buildings in Grodno and Winniki (Vynnyky, Ukraine), as well as a warehouse building in Warsaw. The original modernist solution is a residential house in Jagielnica. The vast majority of the former PTM buildings have survived until now. Their state of preservation varies depending on what happened to them after the Second World War. ■

**Michał Pszczółkowski**, DSc in the field of architecture, Associate Professor at the Academy of Fine Arts in Gdańsk and the University of Zielona Góra. Author of numerous publications on the history of architecture and monument protection, with particular emphasis on the heritage of the 20th century. Contact: [michal.pszczolkowski@asp.gda.pl](mailto:michal.pszczolkowski@asp.gda.pl); ORCID: 0000-0002-2459-2130

Michał Pszczółkowski  
Akademia Sztuk Pięknych w Gdańsku, Polska

## Architektura budynków Polskiego Monopoli Tytoniowego w dwudziestoleciu międzywojennym

**Słowa kluczowe:** Polski Monopol Tytoniowy, architektura przemysłowa, magazyn fermentacyjny, Stefan Szyller, Teofil Wiśniowski

Przedmiotem niniejszego tekstu jest działalność inwestycyjna Polskiego Monopoli Tytoniowego (dalej cyt. PMT) w latach międzywojennych, ze szczególnym zwróceniem uwagi na rozwiązania architektoniczne realizowanych w tym czasie budynków. Artykuł ten jest pierwszą próbą monograficznej analizy tego niewątpliwie istotnego zjawiska w polskiej architekturze międzywojennej. Tematyka ta nie doczekała się bowiem dotąd osobnego opracowania, budynki PMT pojawiają się jedynie jednostkowo przy okazji rozważań na temat rozwoju miast w okresie międzywojennym lub twórczości architektów. Nie podjęto w związku z tym prób całościowego rozpoznania zasobu i obecnego stanu zachowania, nie pojawiły się także pytania o ewolucję form budynków i cechy specyficzne budownictwa PMT. Ambicją niniejszego tekstu jest przynajmniej częściowe znalezienie odpowiedzi na te pytania w oparciu o zachowaną dokumentację projektową, zgromadzoną w Archiwum Akt Nowych w Warszawie, dotychczasowe ustalenia publikowane na łamach literatury, a także wizje lokalne.

### 1. Działalność inwestycyjna Polskiego Monopoli Tytoniowego

Produkcja wyrobów tytoniowych na skalę przemysłową rozpowszechniła się na ziemiach polskich w XIX w. W Galicji i zaborze rosyjskim obowiązywała wyłączność państwa w zakresie produkcji, zakupu i sprzedaży surowca oraz wyrobów tytoniowych. W latach trzydziestych XIX w. powstała austriacka *General-Direktion der Tabak-Regie* z pięcioma fabrykami w Winnikach, Krakowie, Monasterzyskach, Jagielnicy i Zabłotowie, ponadto magazyny we Lwowie, Stanisławowie, Kołomyi, Przemyślu, Rzeszowie, Nowym Sączu i Wadowicach<sup>1</sup>. W zaborze pruskim, gdzie nie obowiązywał monopol tytoniowy, produkcją wyrobów tego rodzaju zajmowały się liczne przedsiębiorstwa prywatne – już w pierwszej połowie XIX w. działały fabryki w Bojanowie, Bydgoszczy, Dolsku, Gostyniu, Koronowie, Kcyni, Mosinie, Obornikach, Rawiczu,

Wschowie i Zaniemyślu<sup>2</sup>. W II Rzeczypospolitej system ten uległ ujednoczeniu na mocy ustawy z dnia 1 czerwca 1922 r., ustanawiającej monopol państwowy w zakresie produkcji tytoniowej<sup>3</sup>. Uprawa tytoniu dozwolona była jedynie na podstawie koncesji, a plantatorzy byli zobowiązani do sprzedaży całego zbioru państwu po cenie ustalonej przez Ministerstwo Skarbu. Rozporządzeniem wykonawczym Ministra Skarbu z 30 maja 1923 roku powołano Dyрекcję Polskiego Monopoli Tytoniowego z siedzibą w Warszawie, na której czele stanął Kazimierz Ostrowski-Belza<sup>4</sup>.

Palenie tytoniu było powszechną rozrywką lat międzywojennych. Dymem tytoniowym w różnej postaci delektowali się starzy i młodzi, mężczyźni i kobiety, elity i niziny społeczne. W 1938 r. spożycie wyrobów tytoniowych w Polsce na jednego mieszkańca wynosiło 0,6 kg. Przemysł tytoniowy należał w związku z tym do najbardziej lukratywnych, obok monopolu spirytusowego będąc jednym z najważniejszych źródeł dochodów państwowych. Dochody PMT stale rosły: w 1924 r. wpływy budżetowe z monopolu tytoniowego wyniosły 133 mln złotych, rok później 182 mln<sup>5</sup>, a w roku budżetowym 1935/36 osiągnęły kwotę 340 mln<sup>6</sup> (dla porównania cały polski eksport w 1935 r. zamknął się w kwocie 925 mln złotych). W latach 1936-1939 dochody przedsiębiorstwa stanowiły ok. 14% całości wpływów skarbowych.

Dobra kondycja finansowa pozwalała przedsiębiorstwu na podejmowanie inwestycji budowlanych. Obiekty PMT powstawały na terenie całej Polski, większość jednak wybudowano w rejonach południowych, ze szczególnym uwzględnieniem województw południowo-wschodnich. Koncentracja zakładów w tej części kraju wynikała z dostępności surowca – większość polskiego tytoniu uprawiano właśnie tutaj, na terenach słynących z żyzności i ciepłego klimatu. W 1933 r. PMT posiadało 14 fabryk wyrobów tytoniowych, fabrykę opakowań i etykiet, 9 urzędów wykupu tytoniu,

2. R. Marcinek, *Sławne ziele zwane tabaką*, Warszawa 2012, s. 319.

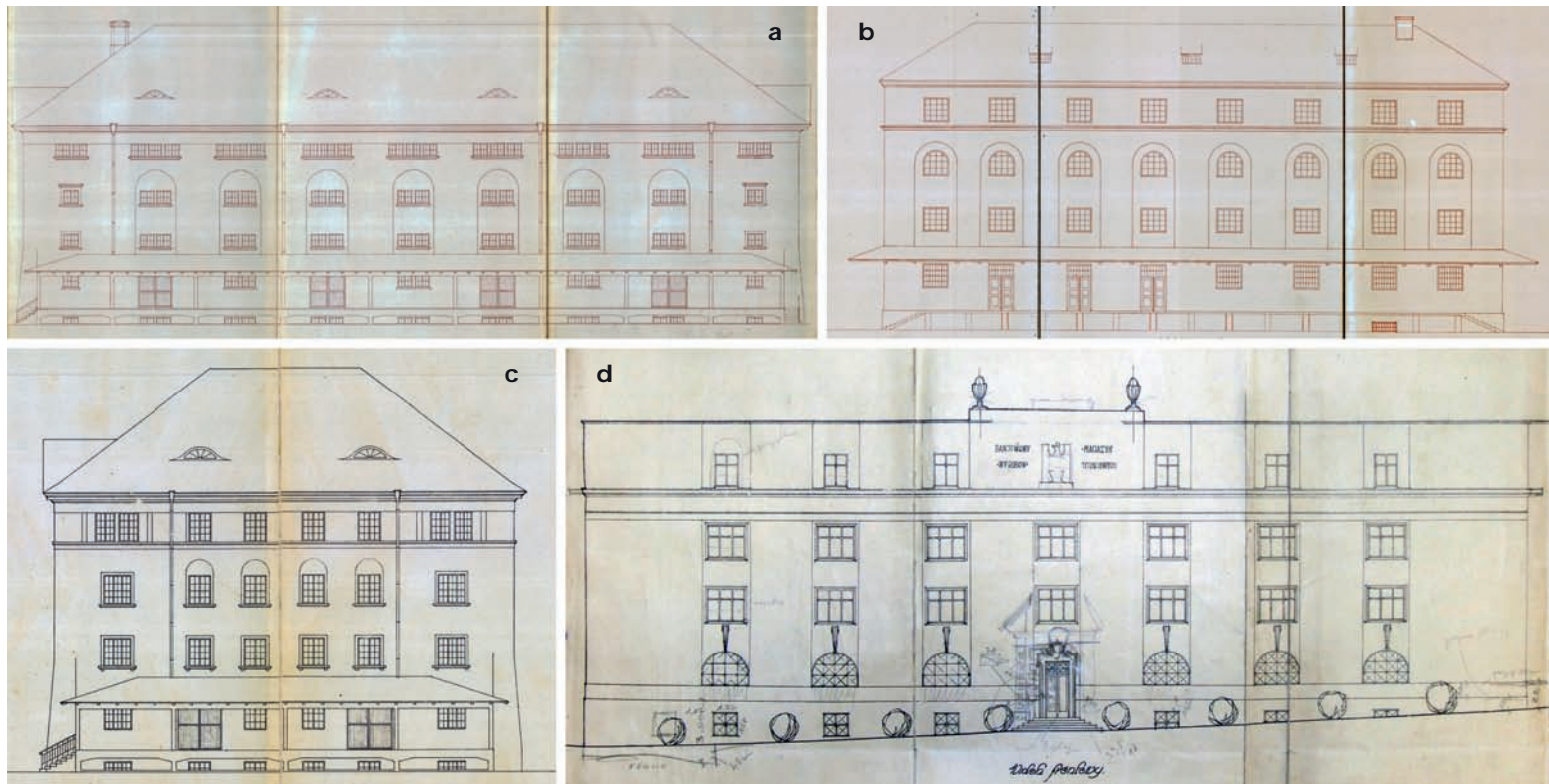
3. Ustawa z dnia 1 czerwca 1922 r. o monopolu tytoniowym, „Dziennik Ustaw” 1922, nr 47, poz. 409.

4. P. S., op. cit., s. 7.

5. *Polski Monopol Tytoniowy 1919-1926*, Warszawa 1926, s. 160.

6. *M. Arcta nowoczesna encyklopedia ilustrowana*, Warszawa 1937, t. I, s. 893-894.

1. P. S., *Monopol Tytoniowy na ziemiach Rzplitej Polskiej w dawnych i obecnych czasach*, „Tytoń” 1928, nr 3, s. 5; O. Pasitska, *Polish Tobacco Monopoly in 1919-1939. Origins and Development*, „European Political and Law Discourse” 2017, nr 4, s. 97.



1. Projekty magazynów Polskiego Monopolu Tytoniowego (widoki elewacji): a. Tarnopol, arch. Teofil Wiśniowski, 1928; b. Kutno, arch. Teofil Wiśniowski, 1928; c. Baranowicze, arch. Teofil Wiśniowski, 1930; d. Katowice, arch. Eustachy Chmielewski, 1926 (źródło: Archiwum Akt Nowych, MSW 1918-1939, sygn. 3377, 2821, 2362; Archiwum Urzędu Miasta Katowice, sygn. 1/1067)

1. Designs for the warehouses of Polish Tobacco Monopoly (elevation views): a. Tarnopol, arch. Teofil Wiśniowski, 1928; b. Kutno, arch. Teofil Wiśniowski, 1928; c. Baranowicze, arch. Teofil Wiśniowski, 1930; d. Katowice, arch. Eustachy Chmielewski, 1930 (source: Archive of Modern Records, Ministry of Internal Affairs 1918-1939, AAN, MSW 1918-1939, sign. 3377, 2821, 2362; Archives of the Katowice City Council, sign. 1/1067)

zakład doświadczalny uprawy tytoniu i 13 magazynów surowca (w tym jeden w Sofii). Potrzeby w zakresie produkcji zaspokajały obiekty przejęte po monopolu rosyjskim i austro-węgierskim oraz prywatne fabryki niemieckie, wykupione w ciągu dwóch lat od wprowadzenia monopolu tytoniowego, najczęściej więc poddawano je jedynie odbudowom ze zniszczeń wojennych, modernizacjom i rozbudowom, nowych obiektów produkcyjnych wybudowano natomiast niewiele. W trakcie badań ustalono, że takie obiekty powstały w Bydgoszczy (1926 – w nawiasie daty wykonania projektu)<sup>7</sup>, Grodnie (1926)<sup>8</sup> i Winnikach pod Lwowem (prawdopodobnie w zbliżonym czasie)<sup>9</sup>.

Gros natomiast nowych inwestycji to obiekty magazynowe i to one w pierwszej kolejności tworzą obraz działalności architektonicznej przedsiębiorstwa w okresie międzywojennym. Były to w większości tzw. magazyny fermentacyjne („etapowe”), przeznaczone nie tylko do magazynowania surowca, ale przede wszystkim do prowadzenia procesu fermentacyjnego. Zebrane z pola liście tytoniowe nie nadawały się bezpośrednio do palenia – wydzielały ostry zapach, drażniący nos i gardło, w związku z tym konieczne było ich „uszlachetnienie” drogą fermentacji. Proces ten początkowo prowadzono tzw. metodą stertową, której pierwszym etapem było ułożenie liści w sterty. Po upływie określonego czasu, w zależności od jakości

i wilgotności surowca oraz warunków magazynowych, surowiec zagrzewał się do określonej temperatury, wówczas ochładzano go i ponownie układano w sterty. Proces ten powtarzano kilkakrotnie do momentu, kiedy liście nie ulegały już przegrzewaniu. Ze względu na liczne wady tej metody (czasochłonność – do 9 miesięcy, pracochłonność i duże ilości spleśniałego surowca), została ona zastąpiona na początku lat trzydziestych wydajniejszą metodą komorową, polegającą na umieszczeniu liści w specjalnych komorach fermentacyjnych. Metoda ta wymagała pomieszczeń o znacznej powierzchni ze względu na skomplikowany proces czynności związanych z fermentacją (sortowanie liści przed fermentacją, przygotowanie do załadunku, sortowanie po fermentacji, belowanie i przechowywanie surowca w belach), dodatkowo konieczny był jednokierunkowy ruch surowca z jednego etapu do kolejnego<sup>10</sup>. Charakterystyczną cechą magazynów PMT, budowanych w latach międzywojennych, były w związku z tym duże kubatury i metraże pomieszczeń.

Pierwszy, datowany na 1924 r. projekt magazynu w Białymstoku<sup>11</sup> nie doczekał się realizacji. W kolejnych latach wybudowano magazyny: w Katowicach (1926 – w nawiasie podaje się datę wykonania projektu)<sup>12</sup>, Oświęcimiu (1927)<sup>13</sup>, Łodzi (1927)<sup>14</sup>, Borsz-

7. Archiwum Akt Nowych w Warszawie, Ministerstwo Spraw Wewnętrznych 1918-1939 (dalej: AAN, MSW), sygn. 2433.

8. AAN, MSW, sygn. 2584.

9. AAN, MSW, sygn. 3856.

10. A. Synowiec, *Zamek w Jagielnicy – od twierdzy obronnej do zakładu przemysłowego*, „Roczniki Administracji i Prawa” 2019, nr 2, s. 283.

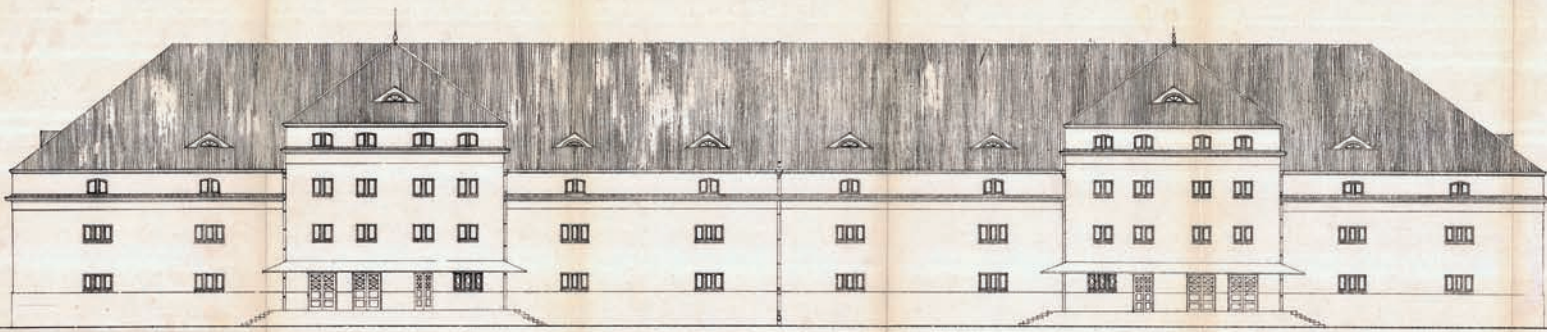
11. AAN, MSW, sygn. 2377.

12. A. Borowik, *Słownik architektów, inżynierów i budowniczych związanych z Katowicami w okresie międzywojennym*, Katowice 2012, s. 32.

13. AAN, MSW, sygn. 3067.

14. *Wykaz zabytków wpisanych do rejestru zabytków nieruchomości woj. łódzkiego*, [http://www.wuoz.bip.lodz.pl/data/other/rejestrzabytkow\\_nieruchomych\\_stanna31.12..pdf](http://www.wuoz.bip.lodz.pl/data/other/rejestrzabytkow_nieruchomych_stanna31.12..pdf) (dostęp: 15.12.2021).





2. Projekt magazynu PTM w Oświęcimiu, 1927, projektant nieznanym (źródło: AAN, MSW 1918-1939, sygn. 3067)

2. Design for the PTM warehouse in Oświęcim, 1927, by unknown author (source: AAN, MSW 1918-1939, sign. 3067)

czowie (1928 i 1937)<sup>15</sup>, Jagielnicy (1928 i 1937)<sup>16</sup>, Tarnopolu (1928)<sup>17</sup>, Kutnie (1928)<sup>18</sup>, Krzemieńcu (1928, rozbudowa i nadbudowa w 1936 roku)<sup>19</sup>, Gdyni (1930)<sup>20</sup>, Baranowiczach (1930)<sup>21</sup>, Grodnie (1930)<sup>22</sup>, Warszawie (ok. 1930)<sup>23</sup>, Lublinie (1935 i 1936)<sup>24</sup>, Siedlcach (ok. 1935)<sup>25</sup> i Krakowie (1937)<sup>26</sup>. Największy zespół budynków PMT powstał w Radomiu, gdzie zrealizowano ogromny gmach magazynowy (1928)<sup>27</sup> i cztery mniejsze, choć również okazałe budynki magazynowe (1929 i 1937)<sup>28</sup>. Ponadto inwestowano w budowę obiektów administracyjnych, domów mieszkalnych dla pracowników oraz innych obiektów, także i w tym zakresie osiągając interesujące rezultaty. Nowe obiekty administracyjne wybudowano w Grodnie (1927, nadbudowany w 1938 roku)<sup>29</sup> i Tarnopolu (1928), mieszkalne – w Kutnie (1928)<sup>30</sup> i Jagielnicy (1938)<sup>31</sup>, natomiast obiekt o łączonej funkcji administracyjno-mieszkalnej powstał w Lublinie (1936)<sup>32</sup>. Zapewne wymienione realizacje nie wyczerpują pełnej listy inwestycji PMT, dla pozostałych jednak nie odnaleziono dokumentacji projektowej.

Koordinacja prac inwestycyjnych leżała w gestii Biura Budowlanego – jednego z sześciu biur wchodzących w skład Działu Ogólnego (rozporządzeniem Ministra Skarbu z 10 stycznia 1933 r. podzielono dyrekcję na pięć działów – Ogólny, Produkcji, Zakupów, Sprzedaży i Finansowy, każdy ze swoimi biurami; zapewne podobna struktura funkcjonowała w poprzednich latach). Biuro Budowlane było odpowiedzialne za remonty i konserwację budynków przedsiębiorstwa, a także *budowę względnie nadzór nad budową nowych pomieszczeń, wznoszonych w myśl wniosków przedstawianych przez zainteresowane działy*<sup>33</sup>. Ponadto

w 1927 r. powołano stanowisko inżyniera okręgowego, do którego kompetencji należał m.in. nadzór nad inwestycjami budowlanymi. Wyodrębniono wówczas 4 okręgi: I, II, III i IV z siedzibami w Grodnie (I), Krakowie (II), Warszawie (III) i Poznaniu (IV).

## 2. Projektanci

PMT nie stworzyło własnego biura projektowego. Projekty architektoniczne były zlecane na zewnątrz architektom prowadzącym prywatną praktykę. W ten sposób z przedsiębiorstwem związało się kilka znanych nazwisk, z których w pierwszej kolejności należy wymienić Stefana Szyllera, jednego z czołowych przedstawicieli późnego historyzmu, gorącego zwolennika „stylu zygmuntońskiego”, który w tym właśnie czasie – na przełomie lat dwudziestych i trzydziestych XX wieku – za sprawą współpracy z PMT zdecydowanie zmienił preferencje estetyczne na rzecz rozwiązań modernistycznych. Architekt ten wykonał kolejno projekty magazynów w Radomiu, Borszczowie, Jagielnicy, Gdyni i Grodnie; wszystkie te koncepcje, będące *de facto* zwieńczeniem twórczości architektonicznej Szyllera, powstały w zbliżonym przedziale czasowym 1928-1931.

Projekty były zlecane także innym architektom. Kilka koncepcji z przełomu lat dwudziestych i trzydziestych wykonał warszawski projektant Teofil Wiśniowski. W zbiorach Archiwum Akt Nowych znajduje się sygnowany przez niego zespół budynków w Baranowiczach, złożony z magazynu i domu administracyjno-mieszkalnego<sup>34</sup>. Na podstawie analogii formalnych można sądzić, że ten sam architekt wykonał także niesygnowane projekty podobnych zespołów w Kutnie (magazyn i dom mieszkalny) i Tarnopolu (magazyn i dom administracyjny; w tym drugim przypadku do przypisania autorstwa Wiśniowskiemu skłaniają także sygnowane przez niego koncepcje elektrowni i wartowni, wykonane dla PMT w Tarnopolu)<sup>35</sup>. Realizacje te stanowią nieznaną część twórczego dorobku architekta – nie wspomniano o nich w nekrologu, zamieszczonym w 1936 r. na łamach „Architektury i Budownictwa”<sup>36</sup>. Pod koniec lat trzydziestych większość projektów wykonywał Edmund Kowalski, kierownik Biura Budowlanego; były wśród nich magazyny w Lublinie, Borszczowie, Jagielnicy, Radomiu i dwa magazyny w Krakowie, a także budynek ad-

15. AAN, MSW, sygn. 2399, 2401.

16. AAN, MSW, sygn. 2625, 2626.

17. AAN, MSW, sygn. 3377.

18. AAN, MSW, sygn. 2821.

19. AAN, Polski Monopol Tytoniowy. Dyrekcja w Warszawie 1918-1955 (dalej: PMT), sygn. 23.

20. A. Orchowska-Smolińska, A. Jaśkiewicz-Sojak, *Modernistyczna architektura przemysłowa i jej ochrona - na przykładzie portu gdynińskiego*, w: *Modernizm w Europie, modernizm w Gdyni: architektura lat międzywojennych i jej ochrona*, M. J. Sołtyś, R. Hirsch (red.), Gdynia 2009, s. 233.

21. AAN, MSW, sygn. 2362.

22. AAN, MSW, sygn. 2586.

23. AAN, PMT, sygn. 27.

24. AAN, MSW, sygn. 2853, 2854.

25. AAN, MSW, sygn. 3272.

26. AAN, MSW, sygn. 2475.

27. AAN, MSW, sygn. 3161.

28. AAN, MSW, sygn. 3162, 3163.

29. AAN, MSW, sygn. 2585; AAN, PMT, sygn. 22.

30. AAN, MSW, sygn. 2821.

31. AAN, MSW, sygn. 2627.

32. AAN, MSW, sygn. 2857.

33. Rozporządzenie Ministra Skarbu z dnia 10 stycznia 1933 roku o organizacji wewnętrznej Dyrekcji Polskiego Monopolu Tytoniowego, „Monitor Polski” 1933, nr 22, poz. 29.

34. AAN, MSW, sygn. 2362, 2363.

35. AAN, PMT, sygn. 25.

36. *S.p. Teofil Wiśniowski*, „Architektura i Budownictwo” 1936, nr 2, s. 37.



3. Projekty magazynów PTM autorstwa Stefana Szyllera: a. Jagielnica, 1928; b. Borszczów, 1928; c. Częstochowa, 1928 – niezrealizowany; d. Radom, ul. Wierzbicka 21-25, 1929; e. Radom, ul. Tytoniowa 2/6, 1928; f. Grodno, ul. Gornovych 30, 1930 (źródło: AAN, MSW 1918-1939, sygn. 2625, 2399, 2474, 3161, 3162, 2586)

3. Designs for the PTM warehouses by Stefan Szyller: a. Jagielnica, 1928; b. Borszczów, 1928; c. Częstochowa, 1928 – unrealized; d. Radom, 21-25 Wierzbicka St., 1929; e. Radom, 2/6 Tytoniowa St., 1928; f. Grodno, 30 Gornovych St., 1930 (source: AAN, MSW 1918-1939, sign. 2625, 2399, 2474, 3161, 3162, 2586)

ministracyjno-mieszkalny w Lublinie oraz mieszkalny w Jagielnicy. Być może Kowalski zatwierdzał jedynie rysunki architektoniczne jako kierownik biura, brakuje jednak na nich sygnatury architekta, stąd można wnioskować o jego autorstwie.

Pojedyncze zlecenia projektowe wykonywali tacy architekci, jak H. Wąsowicz (magazyn w Siedlcach), Eustachy Chmielewski (magazyn w Katowicach), Stefan Lubiński (magazyn w Krzemieńcu, rozbudowany i nadbudowany przez Stefana Zielińskiego), Stefan Zieliński (magazyn w Lublinie). Dom administracyjny w Grodnie projektował architekt białostocki Rudolf Macura; w późniejszych latach obiekt ten został nadbudowany według koncepcji Tadeusza Hulickiego. Nie udało się ustalić autorstwa takich obiektów, jak magazyny w Łodzi, Oświęcimiu i Warszawie. W zbiorach archiwalnych znajdują się wreszcie niezrealizowane projekty magazynów w Białymstoku (1924, proj. Szymon Pappé)<sup>37</sup>, Oświęcimiu (1926, proj. nieznanym)<sup>38</sup>, Jagielnicy (1927, proj. Maksymilian Dudryk i Feliks Goldberg)<sup>39</sup>, Częstochowie (1929, proj. Stefan

Szyller)<sup>40</sup>, budynków administracyjno-mieszkalnych w Baranowiczach (1930, proj. Teofil Wiśniowski)<sup>41</sup> i Krakowie (1938, proj. Eugeniusz Kowalski)<sup>42</sup> i domu mieszkalnego w Siedlcach (1939, proj. Eugeniusz Kowalski)<sup>43</sup>.

### 3. Architektura obiektów z lat dwudziestych i początku lat trzydziestych

Pod względem architektonicznym budynki PMT stanowią odzwierciedlenie charakterystycznej dla lat międzywojennych ewolucji od form tradycyjnych do modernistycznych. Do nurtu tradycyjnego zaliczyć można realizacje Hipolita Wiśniowskiego – magazyny w Tarnopolu, Kutnie i Baranowiczach (il. 1a-c). Każdorazowo mamy do czynienia z budynkiem na planie prostokąta o proporcjach boków 1:3 (Tarnopol), 1:2,5 (Kutno) i 1:1,5 (Baranowicze), o zwartej, prostopadłościennym bryle, przekrytej wysokim, czterospadowym dachem z lukarnami. Charakterystyczną cechą formalną tych obiektów są zamknięte półko-

37. AAN, MSW, sygn. 2377.

38. AAN, MSW, sygn. 3066.

39. AAN, MSW, sygn. 2623.

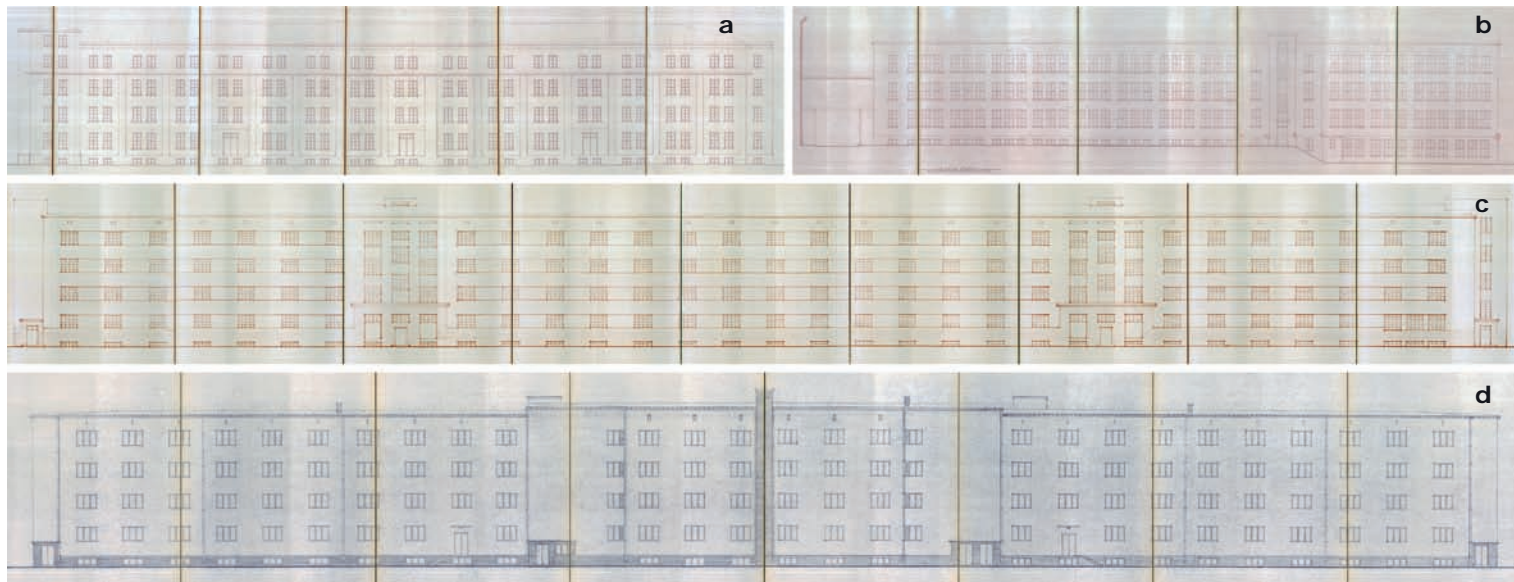
40. AAN, MSW, sygn. 2474.

41. AAN, MSW, sygn. 2363.

42. AAN, MSW, sygn. 2477.

43. AAN, MSW, sygn. 3273.





4. Projekty magazynów PTM autorstwa Eugeniusza Kowalskiego: a. Lublin, 1935; b. Jagielnica, 1938; c. Kraków, 1937; d. Siedlce, ok. 1935 (źródło: AAN, MSW 1918-1939, sygn. 2853, 2627, 2475, 3272)

4. Designs for the PTM warehouses by Eugeniusz Kowalski: a. Lublin, 1935; b. Jagielnica, 1938; c. Kraków, 1937; d. Siedlce, ca. 1935 (source: AAN, MSW 1918-1939, sign. 2853, 2627, 2475, 3272)

liście płyciny, w których umieszczono otwory okienne. Podobną szatę otrzymał budynek magazynowy w Katowicach projektu Eustachego Chmielewskiego (il. 1d), choć w tym przypadku zwraca uwagę redukcja elementów dekoracyjnych, ograniczona do barokizującego portalu i półkoliście zamkniętych płycin, w których umieszczono część okien. Charakterystycznym przykładem tradycjonalizmu jest także budynek PMT w Łodzi, z fasadą artykułowaną półkoliście zamkniętymi płycinami, zwieńczoną wydatnym gzymsiem i prostą attyką, w partii centralnej przechodzącą w szczyt. Z kolei budynek magazynowy w Oświęcimiu (il. 2) – symetryczna kompozycja z niewielkimi oknami i wysokim, czterospadowym dachem z lukarnami – stylizowany jest na nowożytny spichlerz. O podobnej inspiracji możemy chyba mówić w odniesieniu do budynku magazynowego w Krzemieńcu.

Wyjątkowo okazałym na tym tle przykładem zastosowania konwencji tradycyjnej jest magazyn fermentacyjny w Jagielnicy (il. 3a), zaprojektowany przez Stefana Szyllera w maju 1928 roku. Obiekt ten stanął w nietypowym miejscu – na terenie dawnego zamku Lanckorońskich z 1630 roku. Na początku XIX w. Antoni Lanckoroński sprzedał tę jedną z najważniejszych twierdz kresowych Austriakom, którzy urządzili w nim fabrykę produktów tytoniowych. W latach I wojny światowej budynki znacznie ucierpiały, konieczna była więc ich odbudowa, przeprowadzona przed 1925 rokiem<sup>44</sup>. Wówczas też rozpoczęto tu produkcję, a trzy lata później podjęto budowę potężnego, czteropiętrowego magazynu. Dominujący nad całością zabudowy gmach został odziany w kostium polskiego neorenesansu, typowy dla twórczości Szyllera z przełomu XIX i XX w.: posadowiony na kamiennym cokole, z elewacjami regularnie artykułowanymi za pomocą wąskich lizen, pomiędzy którymi umieszczono dość duże, sparowane okna, z dominującym motywem „polskiej attyki” wieńczącej gzyms – do złudzenia przypominał renesansowy zamek.

Wydaje się, że tak bogaty wystrój dekoracyjny gmachu w Jagielnicy wynikał bezpośrednio z chęci wpisania bryły w kontekst historyczny zabudowań zamkowych, w tym samym bowiem czasie – a nawet nieco wcześniej – powstawały projekty, w których Szyller niemal całkowicie rezygnował z dekoracyjnego detalu na rzecz estetyki typowo modernistycznej. Pierwsza taka koncepcja datowana jest na styczeń 1928 r., a więc na kilka miesięcy przed projektem dla Jagielnicy. Budynek magazynu fermentacyjnego w Borszczowie (il. 3b) przy obecnej ul. Bandery 95, rozwiązany jako dobudowa do istniejącego, piętrowego magazynu, połączony z tymże krytym przejazdem, został założony na analogicznym do Jagielnicy rzucie wydłużonego prostokąta o proporcjach 1:3,5. Identyczne jest także rozwiązanie funkcjonalne; w zakresie formy magazyn borszczowski reprezentuje jednak całkowicie odmienną jakość. Najbardziej charakterystyczną cechą budynku jest wyeksponowana, szkieletowa konstrukcja: formalny wyraz elewacji określa raster żelbetowych elementów pionowych i poziomych, skontrastowanych z ceglany wypełnieniem (każdy moduł konstrukcji podzielono na dwie części: górną, z ceglany wypełnieniem po obu stronach otworu okiennego, i dolną, w całości tynkowaną). Konserwatywny duch architekta czytelny jest jedynie w symetrycznych kompozycjach elewacji: szczytowej – z centralnym, wąskim, ale dość monumentalnym ryzalitem, w którym umieszczono główne wejście i klatkę schodową, zwieńczonym schodkowym szczytem – i bocznych, z osią główną zaakceptowaną niskim szczytem i skrajnymi osiami o wąskich, wertykalnych podziałach, analogicznych do bocznych partii elewacji szczytowych.

W tym samym czasie – w styczniu 1928 r. – Szyller wykonał projekt dużego, czteropiętrowego budynku magazynowego w Radomiu (il. 3e), przy obecnej ul. Tytoniowej 2/6. Założony na rzucie litery E, otrzymał wyjątkową zarówno na tle twórczości architekta, jak i innych realizacji PMT szatę w duchu ekspresjonistycznym. O wyborze takiej stylistyki zdecydowa-

44. A. Synowiec, op. cit., s. 280-281.



5. Projekty budynków administracyjno-mieszkalnych i mieszkalnych PTM: a. Grodno, ul. Ordzhonikidze 18, arch. Rudolf Macura, 1927; b. Kutno, arch. Teofil Wiśniowski, 1928; c. Jagielnica, arch. Eugeniusz Kowalski, 1938 (źródło: AAN, MSW 1918-1939, sygn. 2585, 2821, 2627)

5. Designs for the PTM administrative-residential and residential buildings: a. Grodno, 18 Ordzhonikidze St., arch. Rudolf Macura, 1927; b. Kutno, arch. Teofil Wiśniowski, 1928; c. Jagielnica, arch. Eugeniusz Kowalski, 1938 (source: AAN, MSW 1918-1939, sign. 2585, 2821, 2627)

ła niewątpliwie popularność „manieri na trójkątno”, wywołana wielkim sukcesem polskiej reprezentacji na wystawie paryskiej w 1925 r., ale zapewne także przeświadczenie architekta o konserwatywnych poglądach o konieczności rozwiązania projektu o tak dużej skali w szacie „stylowej”, a jednocześnie nowoczesnej. Narodowy ekspresjonizm doskonale nadawał się do pogodzenia obu tych postulatów. W tym przypadku efekt ekspresjonistyczny osiągnięto dzięki zastosowaniu nietynkowanej cegły, układanej w dekoracyjne, rombowe wzory, a także wprowadzeniu trójkątnych wykrojów w zwieńczeniach ścian szczytowych ryzalitów. Ponadto charakterystyczną cechą budynku jest analogiczne do Borszczowa skonstrastowanie wyeksponowanej, żelbetowej konstrukcji słupowej z ceglany wypełnieniem przestrzeni międzyokiennych. Do realizacji przeznaczono dopiero drugą koncepcję, powstała w lipcu 1928 r.; poczynione w niej przez architekta zmiany dotyczyły jednak przede wszystkim rozwiązania funkcjonalnego – w zakresie formy zmodyfikowano jedynie kształt wykrojów wieńczących ryzality.

W kolejnych latach przy obecnej ul. Wierzbickiej w Radomiu stanęły trzy potężne, jednakowe w formie magazyny (docelowo planowano ich osiem), wybudowane na podstawie projektu Szyllera z kwietnia 1929 r. (il. 3d). Pod względem kompozycyjnym zostały rozwiązane podobnie do magazynu w Borszczowie: na planie prostokąta, choć bardziej wydłużonego (ok. 1:5), z elewacjami zaplanowanymi zgodnie z klasyczną zasadą trójpodziału (ryzality w osiach elewacji krótkich, szczytowych, elewacje boczne, długie zaakcentowane w części centralnej i w skrajnych osiach). Także i tutaj walor estetyczny opiera się na kontrastowym zestawieniu żelbetowej konstrukcji z ceglany wypełnieniem, a część wypełnień otynkowano, choć w innym układzie niż w Borszczowie – w elewacjach bocznych do otynkowania przewidziano centralną i skrajne osie w całości, pozostałe osie jedynie w górnej części; w elewacjach szczytowych otynkowano w całości ryzality.

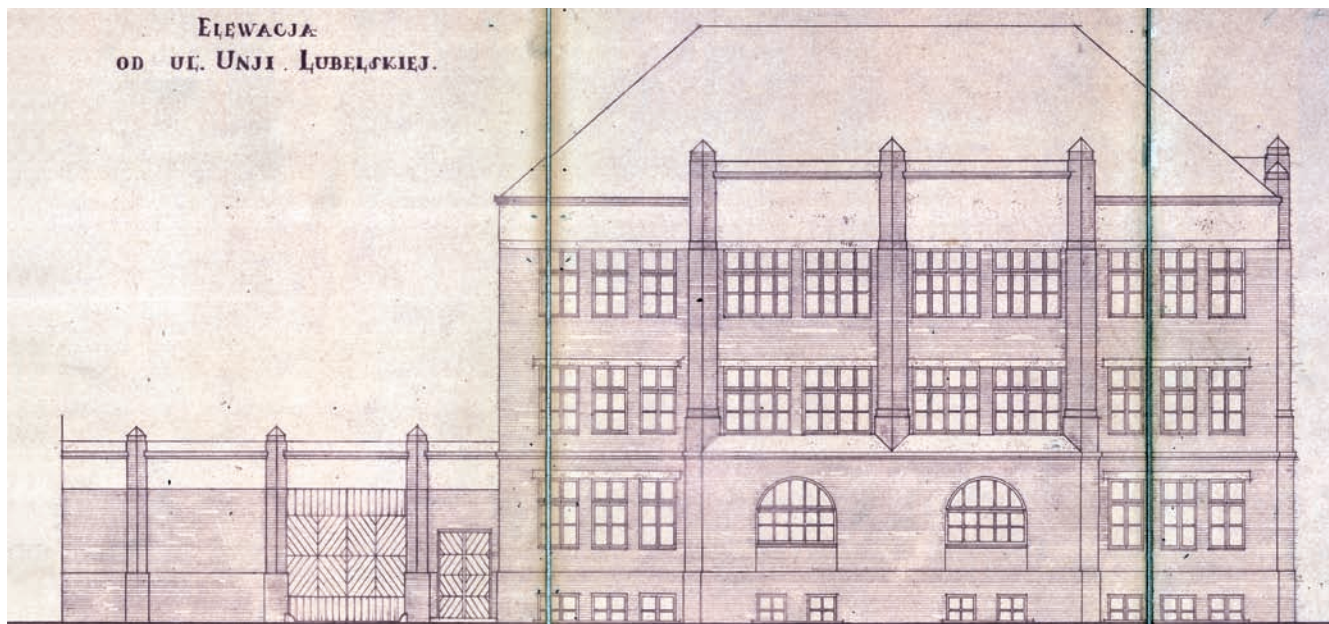
Ten sam projekt co przy ul. Wierzbickiej w Radomiu zrealizowano w latach 1930-1931 w Gdyni przy ul. Polskiej 7. Jediną różnicą była forma szczytów wyeksponowanych partii długich elewacji – podwyższono je, a szczyt w osi centralnej uzupełniono kulami, uważanymi przez Szyllera za jeden z charakterystycznych elementów polskiej architektury narodowej.

Jeszcze inaczej – choć ciągle w oparciu o jednakowy schemat bryły i układu funkcjonalnego – rozwiązany został projekt magazynu fermentacyjnego w Grodnie przy obecnej ul. Gornovoh 30 (il. 3f), sygnowany przez Szyllera w maju 1930 r. W tym przypadku szata architektoniczna jest bardziej konserwatywna: obiekt w całości otynkowano, natomiast elewacje artykułowano naprzemiennie szerokimi, płaskimi lizenami i wąskimi, konstrukcyjnymi słupami. Część centralną przyulicznej elewacji bocznej zaakcentowano podobnie jak w Gdyni – wysokim szczytem z kulami. Zbliżona, choć jeszcze bardziej tradycyjna koncepcja została zastosowana przez Szyllera rok wcześniej w projekcie magazynu w Częstochowie (il. 3c) nie do czekała się jednak realizacji.

#### 4. Magazyny drugiej połowy lat trzydziestych

Magazyny PMT, wybudowane w drugiej połowie lat trzydziestych, reprezentują już bezkompromisową formę modernistyczną. W większości są to realizacje na podstawie projektu Eugeniusza Kowalskiego, z reguły oparte na rzutach mocno wydłużonych prostokątów, z ryzalitami w elewacjach szczytowych, w których znajdowały się klatki schodowe; w tym zakresie wzorowano się chyba na projektach Szyllera. Poza tym jednak elewacje są silnie uproszczone – sprowadzone do podstawowych brył geometrycznych, z regularnie rozmieszczonymi otworami okiennymi. W budynku magazynu w Lublinie przy ul. Wrotkowskiej 2 (il. 4a) urozmaicono ten podstawowy repertuar prostymi lizenami, artykułującymi elewacje boczne; w magazynie w Borszczowie, dobudowanym pod kątem prostym do magazynu Szyllera rozbito monotonna, mocno wydłużoną kompozycję elewacji wzdłużnej dwoma wąskimi ryzalitami klatek schodowych. Zrealizowany jedynie częściowo magazyn w Jagielnicy (il. 4b), planowany na rzucie litery L, miał się składać z dwóch przestrzeni magazynowych na każdej kondygnacji, usytuowanych w stosunku do siebie pod kątem prostym; ostatecznie powstało tylko jedno skrzydło. Także i w tym przypadku monotonię elewacji z horyzontalnym układem okien urozmaicono wertykalnymi klatkami schodowymi; takie samo rozwiązanie (z wykorzystaniem okien termometrów) zastosowano w Krakowie przy ul. Jana Pawła II 196 (il. 4c). W interesujący sposób rozwiązano wreszcie projekt magazynu w Siedlcach przy





6. Budynek produkcyjny PMT w Bydgoszczy, projekt fasady, 1926, projektant nieznany (źródło: AAN, MSW 1918-1939, sygn. 2433)

6. Production building PTM in Bydgoszcz, design for the main elevation, 1926, by unknown author (source: AAN, MSW 1918-1939, sign. 2433)

ul. Sokołowskiej 161 (il. 4d). Oryginalną postać wydłużonej bryły osiągnięto dzięki klatkom schodowym, umieszczonym w ryzalitach z oknami w narożnikach, oraz szybowi windy w wąskim występie na osi elewacji, licowanym okładziną ceglana.

Pozostałe obiekty PMT – w zależności od czasu powstania – reprezentują zróżnicowaną stylistykę, oscylującą między tradycją i nowoczesnością. Do rozwiązań tradycyjnych należą trzy budynki administracyjne i mieszkalne: 1) w Grodnie przy obecnej ul. Ordzhonikidze 18 (il. 5a) – na planie prostokąta, z symetryczną fasadą, podkreśloną wąskim ryzalitem klatki schodowej, barokizującym portalem i wysokim, spiętrzonym dachem; 2) w Tarnopolu przy obecnej ul. Brodivskiej 44 – z boniowanym parterem i centralnym ryzalitem, zwieńczonym schodkowym szczytem; oraz 3) dom mieszkalny w Kutnie przy ul. Przemysłowej 7 (il. 5b) – dość skromny, parterowy, z obszerną facjată i wysokim dachem. Proste, utylitarne formy posiadają budynki produkcyjne: machorcarni w Grodnie przy obecnej ul. Gornovych 18 i tabacznarni w Winnikach przy obecnej ul. Shevchenka 1, a także budynek magazynowy w Warszawie przy ul. Pawiej 55. Oryginalnym rozwiązaniem modernistycznym jest natomiast dom mieszkalny w Jagielnicy (il. 5c), wybudowany nieopodal kompleksu fabrycznego – złożony z dwóch brył o zróżnicowanej wysokości, z oknami w horyzontalnych układach, narożnikami zaakcentowanymi okładziną klinkierową i loggiami w skrajnych osiach. Zupełnie nietypową formę – zarówno w zakresie planu, jak też bryły i elewacji, rozwiązanych w nietynkowanej cegle, z elementami ekspresjonistycznymi – posiada budynek produkcyjny w Bydgoszczy przy ul. Unii Lubelskiej 19 (il. 6). Założony na planie zbliżonym do litery C, w poziomie parteru mieścił m.in. żłobek, przeznaczony dla dzieci pracowników. W tym miejscu warto odnotować, że PMT było pionierem w zakresie organizacji żłobków przyzakładowych. To właśnie w ramach tego przedsiębiorstwa – przy fabryce warszawskiej na

ul. Dzielnej – powstała pierwsza tego typu placówka w Polsce (1927)<sup>45</sup>. W kolejnych latach uruchomiono żłobki przy fabrykach PMT w Bydgoszczy, Poznaniu, Kościanie, Starogardzie, Łodzi, Radomiu i Grodnie<sup>46</sup>.

W zakresie rozwiązań funkcjonalnych na szczególną uwagę zasługują budynki magazynów fermentacyjnych (il. 7). Charakterystycznym zjawiskiem jest stopniowe wydłużanie rzutów, co było związane ze zmianą technologii fermentacji; metoda komorowa przewidywała kilka etapów obróbki liści tytoniowych, w związku z czym zrezygnowano z układów charakterystycznych dla projektów Szyllera (jedna wielka przestrzeń na każdej kondygnacji) na rzecz kilku pomieszczeń w układzie amfiladowym, umieszczonych na jednej kondygnacji – w ten sposób unikano komplikacji związanych z transportem. W rezultacie magazyny z lat trzydziestych to prostokąty o wyjątkowo wydłużonych proporcjach boków, w przypadku magazynu w Siedlcach wynoszących 1:6, a w Krakowie 1:8. Proces fermentacji wymagał odpowiedniej temperatury, w związku z czym w suterenie planowano kotłownię oraz skład węgla. Na wyższych kondygnacjach, poza przestrzeniami magazynowymi, przewidziane były pomieszczenia dla pracowników (pomieszczenia socjalne, toalety). Nietypowe rozwiązania funkcjonalne zdarzają się rzadko. Do takich należy niezachowany budynek magazynowy w Katowicach, na planie litery C, z dodatkową funkcją mieszkaniową, umieszczoną w jednym z dwóch bocznych skrzydeł<sup>47</sup>.

## 5. Stan obecny

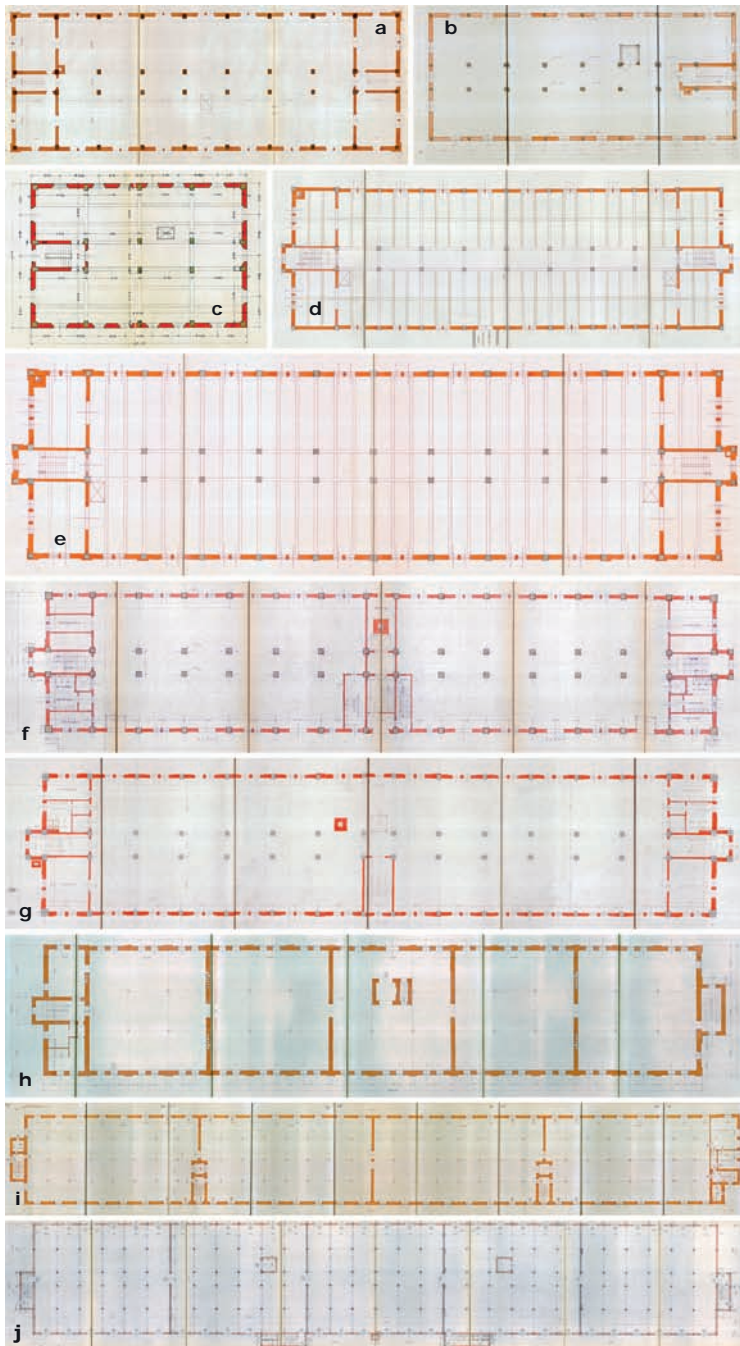
Zdecydowana większość dawnych budynków PMT przetrwała do naszych czasów – nie zachował się jedynie magazyn w Katowicach, zlikwidowany

45. E. Świdrak, *Funkcje żłobków polskich od początku XX wieku do wybuchu II wojny światowej*, „Biuletyn Historii Wychowania” 2019, s. 137.

46. J. Zawadzka, *Przyczynki do spraw opieki nad dzieckiem robotniczym*, Warszawa 1930.

47. Za udostępnienie fotografii archiwalnego projektu, przechowywanego w zbiorach archiwalnych Urzędu Miasta Katowice, dziękuję Koleżance, dr Anecie Borowik z Uniwersytetu Śląskiego.





7. Rozwiązania funkcjonalne pierwszego piętra budynków magazynowych: a. Tarnopol, arch. Teofil Wiśniowski, 1928; b. Kutno, arch. Teofil Wiśniowski, 1928; c. Baranowicze, arch. Teofil Wiśniowski, 1930; d. Borszczów, arch. Stefan Szyller, 1928; e. Jagielnica, arch. Stefan Szyller, 1928; f. Radom, ul. Wierzbicka 21-25, arch. Stefan Szyller, 1929, w 1930 roku zastosowany w Gdyni; g. Grodno, arch. Stefan Szyller, 1930; h. Lublin, arch. Eugeniusz Kowalski, 1935; i. Kraków, arch. Eugeniusz Kowalski, 1937; j. Siedlce, arch. Eugeniusz Kowalski, ok. 1935 (źródło: AAN, MSW 1918-1939, sygn. 3377, 2821, 2362, 2399, 2625, 3162, 2586, 2853, 2475, 3272)

7. Functional solutions for the first floor of the warehouses: a. Tarnopol, arch. Teofil Wiśniowski, 1928; b. Kutno, arch. Teofil Wiśniowski, 1928; c. Baranowicze, arch. Teofil Wiśniowski, 1930; d. Borszczów, arch. Stefan Szyller, 1928; e. Jagielnica, arch. Stefan Szyller, 1928; f. Radom, ul. 21-25 Wierzbicka St., arch. Stefan Szyller, 1929, w 1930 roku zastosowany w Gdyni; g. Grodno, arch. Stefan Szyller, 1930; h. Lublin, arch. Eugeniusz Kowalski, 1935; i. Kraków, arch. Eugeniusz Kowalski, 1937; j. Siedlce, arch. Eugeniusz Kowalski, ok. 1935 (source: AAN, MSW 1918-1939, sygn. 3377, 2821, 2362, 2399, 2625, 3162, 2586, 2853, 2475, 3272)

termomodernizacji, co w istotny sposób osłabiło jego ekspresjonistyczny wyraz (otynkowano wypełnienia ceglane z rombowym wzorem cegieł). Zamurowano także znaczną część otworów okiennych (obecnie blendy), a wokół obiektu pojawiły się przybudówki. Oryginalną formę zachowały trzy magazyny Szyllera przy ul. Wierzbickiej, będące dziś własnością polskiego dystrybutora wyrobów tytoniowych, choć ich obecny stan pozostawia wiele do życzenia. Czwarty magazyn projektu Kowalskiego został poddany termomodernizacji z zastosowaniem kolorystyki nawiązującej do projektów Szyllera. Radomski projekt Szyllera, zastosowany w Gdyni, zachował pierwotną formę (nie zachowały się jedynie kule wieńczące szczyt), a obecnie podlega ochronie prawnej jako zabytek rejestrowy – to jedna z zaledwie dwóch realizacji Polskiego Monopoli Tytoniowego, obok budynku łódzkiego, chronionych wpisem do rejestru zabytków. Przetrwiała oryginalna sylwetka budynku magazynowego w Siedlcach (obecnie znajduje się tu niepubliczna szkoła wyższa), elewacje poddano modernizacji, tynkując m.in. także klinkierowe wypełnienia narożników okien, zlikwidowano też szyb windy w osi centralnej.

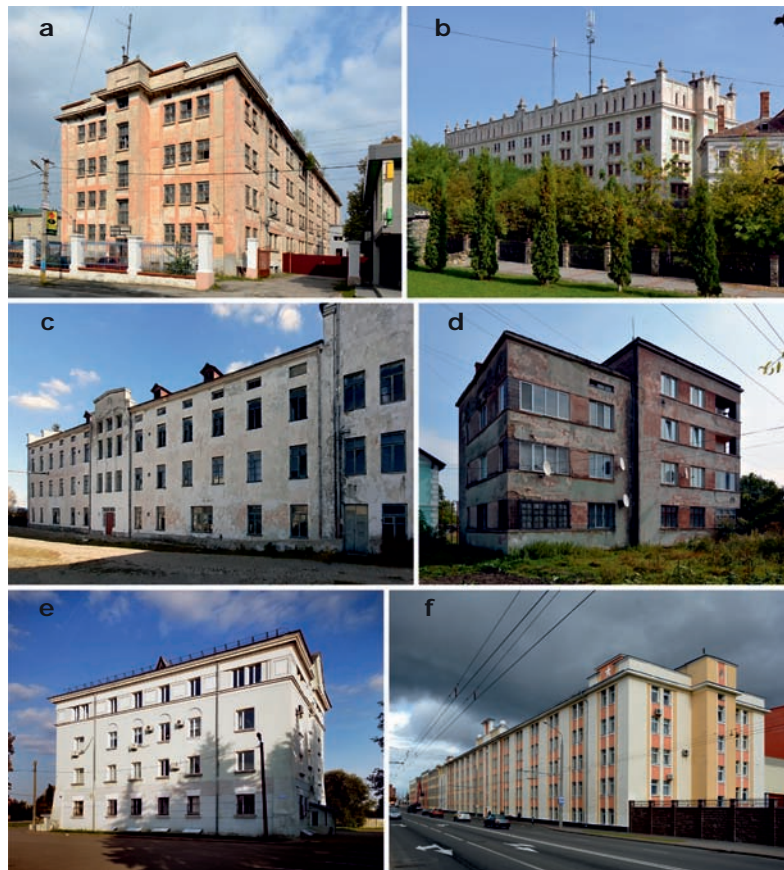
Niektóre realizacje – mimo że zachowane – pozostają jednak dziś w złym stanie technicznym. Niszczynie zachowany w oryginalnej postaci, nieużytkowany dziś magazyn w Oświęcimiu. Magazyn w Kutnie, nadbudowany w okresie powojennym o jedną kondygnację (tym samym zlikwidowano wysoki dach na rzecz płaskiego), od kilku lat jest nieużytkowany, a obecny właściciel planuje rozbiórkę. Całkowicie zmienił funkcję budynek mieszkalny, nadbudowany o dodatkową kondygnację kosztem wysokiego dachu. Paradoksalnie, w najlepszym stanie są dwie drewniane szopy magazynowe, których wygląd właściwie nie zmienił się od czasów międzywojennych. Problem nieużytkowania i związanej z tym degradacji dotyczy także magazynu w Lublinie.

Osobnym zagadnieniem są obiekty położone poza obecnymi granicami Polski. Znane wśród zabytkoznawców hasło „bieda jest najlepszym konserwa-

w okresie powojennym. W dobrym i niewiele odbiegającym od oryginalnego stanie jest budynek produkcyjny w Bydgoszczy, będący obecnie siedzibą biur i prywatnych firm (po wojnie zmieniono wykroje okien w partii przyziemia, zastępując zamknięte łukowo prostokątnymi, ponadto otynkowano część elewacji w poziomie parteru i wyrównano gzyms). Nie uległ zmianom i przetrwał do dziś w dobrej kondycji budynek PMT w Łodzi, obecnie mieszczący funkcję hotelową. W podobnie satysfakcjonującym stanie jest magazyn warszawski przy ul. Pawiej, który pełni dziś funkcję biurową. Magazyn w Krakowie, użytkowany przez międzynarodowy koncern tytoniowy (wchodzi w skład jednego z największych z kraju zakładów produkcji wyrobów tytoniowych), zachował oryginalną bryłę, jednak współczesna termomodernizacja w dużym stopniu zatępiła jego pierwotny charakter. Podobnie największy gmach radomski przy ul. Tytoniowej, będący obecnie własnością koncernu tytoniowego, nie uległ zmianie w zakresie bryły, został jednak poddany

toorem” znajduje potwierdzenie w odniesieniu do budynków, których nie poddawano remontom od wielu lat, są więc zwykle zniszczone, jednocześnie jednak zachowały oryginalną, przedwojenną postać, łącznie z oryginalnymi stolarkami czy elementami wnętrza. Do takich należy magazyn w Borszczowie, który w okresie powojennym otynkowano w ceglanych partiach elewacji, ale poza tym nie uległ znaczącym zmianom (il. 8a). Obecnie jest nieużytkowany, podobnie jak magazyn w Jagielnicy, niezmienny od czasów przedwojennych (il. 8b) – oba te obiekty ulegają obecnie postępującej degradacji. Destrukcji ulega użytkowany prowizorycznie magazyn w Krzemieńcu (il. 8c). Oryginalną formę zachował w dużym stopniu dom mieszkalny w Jagielnicy (łącznie z klinkierową okładziną narożników, jedynie część loggii zabudowano oknami); także i ten budynek, nieremontowany prawdopodobnie od przedwojnia, jest już w bardzo złej kondycji (il. 8d).

Na dawnych Kresach Wschodnich zdarzają się jednak wyjątki. W bardzo dobrym stanie, właściwie nie odbiegającym od wyglądu przedwojennego, jest magazyn w Baranowiczach (il. 8e). Budynki fabryczne w Grodnie (machorcarnia i magazyn Szyllera), w których do dziś prowadzona jest produkcja tytoniowa, nie uległy zmianom w zakresie brył i sylwetek elewacji, zmieniono natomiast kolorystykę, pokrywając elewacje jaskrawymi kolorami w duchu „postmodernistycznym” (il. 8f). Istotnym przekształceniom uległ dom administracyjny, który nadbudowano, likwidując wysoki dach na rzecz płaskiego i całkowicie zmieniając wyraz formy; obecnie obiekt ten pełni funkcję siedziby banku. Nie uległ zmianom budynek produkcyjny w Winnikach, zachowując też pierwotną funkcję (obecnie działa tu Lwowska Fabryka Papierosów). Budynek magazynowy w Tarnopolu został nadbudowany o dwie kondygnacje, poza tym nie uległ jednak zasadniczym przekształceniom, podobnie jak położony obok dom administracyjny. ■



7. Budynki PMT – wybrane przykłady: a. Borszczów, magazyn, arch. Stefan Szyller, 1928; b. Jagielnica, magazyn, arch. Stefan Szyller, 1928; c. Krzemieniec, magazyn, arch. Stefan Lubiński, 1928; d. Jagielnica, dom mieszkalny, arch. Eugeniusz Kowalski, 1938; e. Baranowicze, magazyn, arch. Teofil Wiśniowski, 1930; f. Grodno, magazyn, arch. Stefan Szyller, 1930 ( a-d, f – fot. Michał Pszczółkowski, 2021; e – fot. Romuald Żabik, 2021)

7. PTM buildings – selected examples: a. Borszczów, warehouse, arch. Stefan Szyller, 1928; b. Jagielnica, warehouse, arch. Stefan Szyller, 1928; c. Krzemieniec, warehouse, arch. Stefan Lubiński, 1928; d. Jagielnica, residential building, arch. Eugeniusz Kowalski, 1938; e. Baranowicze, warehouse, arch. Teofil Wiśniowski, 1930; f. Grodno, warehouse, arch. Stefan Szyller, 1930 ( a-d, f – photo Michał Pszczółkowski, 2021; e – photo Romuald Żabik, 2021)

#### Bibliografia

- *Archiwum Akt Nowych*, Ministerstwo Spraw Wewnętrznych 1918-1939
- *Archiwum Akt Nowych*, Polski Monopol Tytoniowy 1918-1955
- S. P., *Monopol Tytoniowy na ziemiach Rzplitej Polskiej w dawnych i obecnych czasach*, „Tytoń”, 1928, nr 3, s. 5-6
- O. Pasitska, *Polish Tobacco Monopolies in 1919-1939. Origins and Development*, „European Political and Law Discourse 2017”, nr 4, s. 97-102
- R. Marcinek, *Sławne ziele zwane tabaką*, Warszawa 2012, s. 319
- *Polski Monopol Tytoniowy 1919-1926*, Warszawa 1926
- A. Synowiec, *Zamek w Jagielnicy – od twierdzy obronnej do zakładu przemysłowego*, „Roczniki Administracji i Prawa 2019”, nr 2, s. 277-191
- A. Borowik, *Słownik architektów, inżynierów i budowniczych związanych z Katowicami w okresie międzywojennym*, Katowice 2012
- A. Orchowska-Smolińska, A. Jaśkiewicz-Soják, *Modernistyczna architektura przemysłowa i jej ochrona - na przykładzie portu gdyńskiego*, [w:] *Modernizm w Europie, modernizm w Gdyni. Architektura lat międzywojennych i jej ochrona*, M. J. Sołtysik, R. Hirsch (red), Gdynia 2009, s. 231-242
- Ś.p. Teofil Wiśniowski, „Architektura i Budownictwo”, 1936, nr 2, s. 37
- E. Świdrak, *Funkcje żłobków polskich od początku XX wieku do wybuchu II wojny światowej*, „Biuletyn Historii Wychowania”, 2019, s. 131-144
- J. Zawadzka, *Przyczynki do spraw opieki nad dzieckiem robotniczym*, Warszawa 1930



**Michał Pszczółkowski**, dr hab. nauk technicznych w zakresie architektury, profesor Akademii Sztuk Pięknych w Gdańsku i Uniwersytetu Zielonogórskiego. Autor licznych publikacji w zakresie historii architektury i ochrony zabytków, ze szczególnym uwzględnieniem dziedzictwa XX wieku. Kontakt: [michal.pszczolkowski@asp.gda.pl](mailto:michal.pszczolkowski@asp.gda.pl).