

Modelowa realizacja idei „funkcjonalny, ekonomiczny dom drewniany” z ogrodem w Komorowie - wzorcowy projekt Bohdana Lacherta i Józefa Szanajcy

A model implementation of the idea of “a functional, economical wooden house” with a garden – the flagship project of Bohdan Lachert and Józef Szanajca

Dorota Bagińska, Wojciech Bagiński

D.W. Bagiński/Architekci

D. W. Bagiński/Architects

Kinga Kimic

Szkoła Główna Gospodarstwa Wiejskiego w Warszawie, Wydział Budownictwa i Inżynierii Środowiska, Katedra Architektury Krajobrazu
Warsaw University of Life Scienc - SGGW in Warsaw, Faculty of Civil and Environmental Engineerin, Department of Landscape Architecture

Wprowadzenie

Rozwój miast w II połowie XIX wieku potęgowany postępującą industrializacją powiązany był z szeregiem piętrzących się w nich trudności komunikacyjnych, sanitarnych, mieszkaniowych i społecznych. Rosnący gwar i zgiełk, coraz większe zanieczyszczenie powietrza, gleby i wody, konieczność przebywania w ciasnych i dusznych mieszkaniach o niskim standardzie, a także zjawiska takie jak eliminacja zieleni z przestrzeni miejskiej na rzecz intensyfikacji zabudowy miały bezpośrednie przełożenie na pogorszenie warunków życia i zdrowia mieszkańców¹. Jednocześnie stale zwiększająca się liczba ludności wymagała rozwiązania narastających problemów związanych z brakiem mieszkań. Sytuacja ta wzmożyła potrzebę ucieczki z miast poza ich granice, w celu poszukiwania lepszych warunków życia². Zaowocowało to – przede wszystkim po okresie przestoju spowodowanego działaniami pierwszej wojny światowej i na skutek odzyskania przez Polskę niepodległości w 1918 roku – intensyfikacją ruchu budowlanego, który w okresie międzywojennym rozwijał się na szeroką skalę.

Rozwój osadnictwa podmiejskiego, w tym zwiększenie podaży działek, obserwowano m.in. w otoczeniu Warszawy, co uwarunkowane było znacznym wzrostem liczby ludności w danym rejonie od lat 20. XX wieku³. Licznie tworzone nowe osiedla podmiejskie, noszące nazwy miast-ogrodów i miast leśnych⁴, w których charakterystycznej i przemyślanej struktu-

rze organizacyjnej zaplanowane było miejsce na domy z towarzyszącymi im ogrodami⁵. Obecność zieleni w miastach – nie tylko rozległych parków publicznych nazywanych „zielonymi płucami”⁶, ale nawet małych prywatnych ogrodów kształtujących przyrodnicze otoczenie miejsc zamieszkania ludzi – uznano za czynnik uzdrowienia ówczesnych miast i ich mieszkańców⁷. Miasto Ogród Komorów (il.1) wymieniano jako jedno z wzorowo zaplanowanych osiedli podmiejskich zlokalizowanych pod Warszawą⁸, a powstało ono w oparciu o plan parcelacyjny zatwierdzony w 1930 roku.

Realizacje wielu podmiejskich osiedli oparte było na tzw. „powszechnym” budownictwie mieszkaniowym, wdrażanym przy wykorzystaniu dostępnych technologii umożliwiających budowanie szybko i nie- drogie. Projekty opracowywane były w ramach konkursów, a także prezentowane na łamach czasopism architektonicznych⁹, jak i wystawach: Wystawie Tani Dom Własny w 1932 roku, czy Wystawie Budowlano-Mieszkaniowej Banku Gospodarstwa Krajowego w Warszawie na „Kole” w 1935 roku. Na ich podstawie zrealizowano wiele typowych jednorodzinnych budynków mieszkalnych o minimalnych powierzchniach,

1. Rozbicka Małgorzata, *Małe mieszkanie z ogrodem w tle w teorii i praktyce popularnego budownictwa mieszkaniowego w międzywojennej Polsce*, Prace Naukowe Politechniki Warszawskiej. Seria Architektura, 2008, nr 5.
2. Jankowski Edmund, *Więcej zieleni!*, „Kurier Warszawski”, 312, 1889, s. 1-2; Kimic Kinga, *Dziewiętnastowieczny park publiczny...*, op. cit., s. 101-107.

3. Już w II połowie XIX wieku zwracano uwagę na wartości ogrodów robotniczych dających możliwość pozyskania pożywienia i wpływających na poprawę zdrowia przedstawicieli tej najbardziej zdegradowanej warstwy społecznej. Kimic Kinga, *Ogródki dla robotników przełomu XIX i XX wieku – założenia ideowe dla rozwiązań stosowanych w Królestwie Polskim*, „Czasopismo Techniczne. Architektura”, 30(109), 2012, z. 8-A, s. 171-178.
4. Koniec XIX i początek XX wieku to okres tworzenia wielu koncepcji urbanistycznych, w których doceniono rolę zarówno publicznych, jak i prywatnych terenów zieleni. Kimic Kinga, *Tereny zieleni jako czynnik decydujący o poprawie warunków bytowania w mieście na przykładzie wybranych koncepcji urbanistycznych XIX i początku XX wieku*. [w:] Gerlic K. (red.), *Architektura i technika a zdrowie. Materiały III Sympozjum*, Gliwice, 18-19 października 2005, Politechnika Śląska, Gliwice, 2005, s. 109-119.

5. *Osiedla i letniska podmiejskie*, op. cit., s. 20-21.

6. Łokcikowski Mieczysław, *Projekty tanich domków drewnianych*, „Dom-Osiedle-Mieszkanie”, 1932, nr 5, s. 13-17.

1. Drexler Ignacy, *Miasta ogrodowe*, Lwów 1912, s. 4; Kimic Kinga, *Dziewiętnastowieczny park publiczny jako element uzdrowienia miast*. [w:] Gerlic K. (red.), *Architektura i technika a zdrowie. Materiały II Sympozjum*, Gliwice, 5 października 2004, Politechnika Śląska, Gliwice, 2004, s. 101-103.

2. *Osiedla i letniska podmiejskie*, nakładem miesięcznika „Dom-Osiedle-Mieszkanie”, Warszawa 1931, s. 1.

3. *Osiedle podstołeczne*, Biuro Planu Regionalnego Warszawy [w:] *Katalog Wystawy Budowlano-Mieszkaniowej Banku Gospodarstwa Krajowego w Warszawie na „Kole” maj-sierpień 1935 r.*, Warszawa 1935, s. 15.

4. *Ibidem*, s.2.

Miasto-Ogród Komorów

Plan osiedla sporządzony został przez mierniczego przysięgłego
TADEUSZA SZYMAŃSKIEGO i zatwierdzony przez Dyr. Rob.
Publ. Urzędu Wojewódzkiego w Warszawie 16 lutego 1928 r.



Z pośród miejscowości podmiejskich, którym warunki lokalne zapewniają szybki naturalny rozwój w charakterze wzorowych osiedli mieszkaniowych, należy na pierwszym miejscu wymienić „Miasto-Ogród Komorów”, od lat wielu znane szerszemu ogółowi letnisko pod Warszawą. Jeszcze przed wojną powstało tu szerokie pięknie zaprojektowanych większych wili, obecnie dołączyły się do nich wzniesione już w latach ostatnich liczne budowle mieszkalne, tworząc uroczą, miłą na tle obfitości zieleni wysującą się całość.

Wielką i doniosłą zmianę w życie Komorowa wniósł otwarcie prawidłowego ruchu na linii nowozabudowanej elektrycznej kolei dojazdowej Warszawa-Grodzisk, dając mu środek lokomocyjny, dorównujący pod każdym względem najlepszym wzorom zagranicznym. Kilkadziesiąt, a w porze letniej sto zgoda pociągów, przecinających w ciągu doby stację Ko-

morów E. K. D., przystającą „Miasto-Ogród Komorów” wprost w jedno z przedmieść Warszawy, pozbawione poza dodatkami wszelkich innych cech miasta, przejazd zaś 17-kilometrowej odległości w ciągu 35 minut spędzonych w luksusowym wagonie, stanowi raczej rozrywkę, niż uciążliwy przymus codzienny. Dodajmy wreszcie, iż zamierzona w najbliższym czasie budowa odnogi E. K. D. z Komorowa do Nadarzyna, stworzy na terenie „Miasta-Ogrodu Komorowa” trzy nowe stacje, dzięki czemu odległość od najdalej położonego placu nie będzie przekraczała 5 minut pieszej drogi.

Powierzchnia ogólna, przeznaczona na wzorowe osiedle podmiejskie pod nazwą „Miasto-Ogród Komorów”, wynosi około 100 ha, częścią pod lasem i rąkajnikami sosnowymi, częścią pod terenami bulewnymi, o urodzajnej, przepuszczalnej glebie, otoczonej pięknym sosnowym lasem. Wybitnie suche położenie (próbne wiercenia wykazały 10 metrów do wody żakórnej) stwarza tu wręcz wzorowe warunki mieszkalne. Komorów połączony jest kablem z Okręgową Elektrownią w Pruszkowie, dzięki czemu ma zapewnione prawidłowe działanie wszelkich instalacji elektrycznych, posiada połączenie telefoniczne z Warszawą, obok osiedla jest staw kąpielowy i przepływa rzeka Utrata. Ponadto Komorów posiada własną bożnicę, P. K. P. do Pruszkowa dla przewozu materiałów budowlanych.

Na placu użyteczności publicznej jak: zieleńce, place sportowe, szkolne, kościelne, gminne, rynek, ulice i t. p. przeznaczono 29 ha co stanowi 29% ogólnej przestrzeni. Wszystko to składa się na całokształt warunków ogólnych, które wpływają na żywiołowy rozwój tej miejscowości, i otwierają dla niej jaknajszersze na przyszłość perspektywy.

Wielkość działek jest od 800 do 3000 metrów kwadratowych. Ceny za 1 mtr. od zł. 3.50–7.50. Warunki spłaty dogodnie: 20% gotówką a 80% na 24 miesiące bez oprocentowania; gotówką 15% taniej.

Sprzedawca działek i informacje w biurze administracji M. O. Komorowa ul. Barbary Nr. 6 m. 2, tel. 788-08, od 10 do 2 i od 5 do 7.

Zwiedzanie na miejscu w niedziele i święta od 11 do 4, w środy i piątki od 4 do 7 po południu.

1. Miasto ogród Komorów. Plan osiedla sporządzony przez mierniczego przysięgłego Tadeusza Szymańskiego w 1928 r., zatwierdzony w 1930 r. (źródło: *Osiedla i letniska podmiejskie, nakładem miesięcznika „Dom-Osiedle-Mieszkanie”, Warszawa 1931, s. 20-21*)

1. Komorów Garden City. Settlement plan drawn up by sworn measurer Tadeusz Szymański in 1928, approved in 1930 (source: *Osiedla i letniska podmiejskie, nakładem miesięcznika „Dom-Osiedle-Mieszkanie”, Warsaw 1931, p. 20-21*)

z których część podlegała w kolejnych latach rozbudowie. W koncepcjach tych doceniano rolę domu i towarzyszącego mu ogrodu traktowanych jako całość, gdyż – jak wskazywała N. Podczaska: „W gorączkowym tętnie życia XX wieku, gdy człowiek, niewolnik swego zawodu większą część dnia spędza na wytężonej i wyczerpującej pracy, dom wygodny i ładny jest schronieniem, gdzie nerwy wypoczywają od hałasu miasta. Z chwilą gdy zatrzaśniemy za sobą furtkę swojego ogródka, otoczy nas atmosfera harmonii i spokoju.”¹⁰ W koncepcjach kształtowania i realizacji domów z ogrodem wskazywano na potrzebę harmonijnego, wręcz „płynnego” ich łączenia w przestrzenno-funkcjonalną całość¹¹, tworząc w ten sposób czytelną i jednocześnie charakterystyczną kompozycję.

Dom modelowy w Komorowie

Zabudowa podwarszawskiego Komorowa to nie tylko zespoły niedużych domków o powściągliwej architekturze, budowanych przez grupy spółdzielców począwszy od lat 20. XX wieku, ale też efektowne wille,

często autorstwa znakomitych architektów. Na tym tle wyróżnia się niewielki drewniany dom położony w głębi rozległej działki w samym sercu tego rozplanowanego w 1930 r. miasta-ogrodu. Obiekt ten, usytuowany przy ul. Krasińskiego 34 w Komorowie, nawiązuje do wspomnianych wyżej projektów, rekomendowanych przez Polskie Towarzystwo Reformy Mieszkaniowej po wystawie „Tani Dom Własny” w 1932 roku¹², która miała na celu uzyskanie „wzorowych typów małych domów mieszkalnych”. Jednym z takich „wzorowych”, modelowych domów był analizowany budynek.

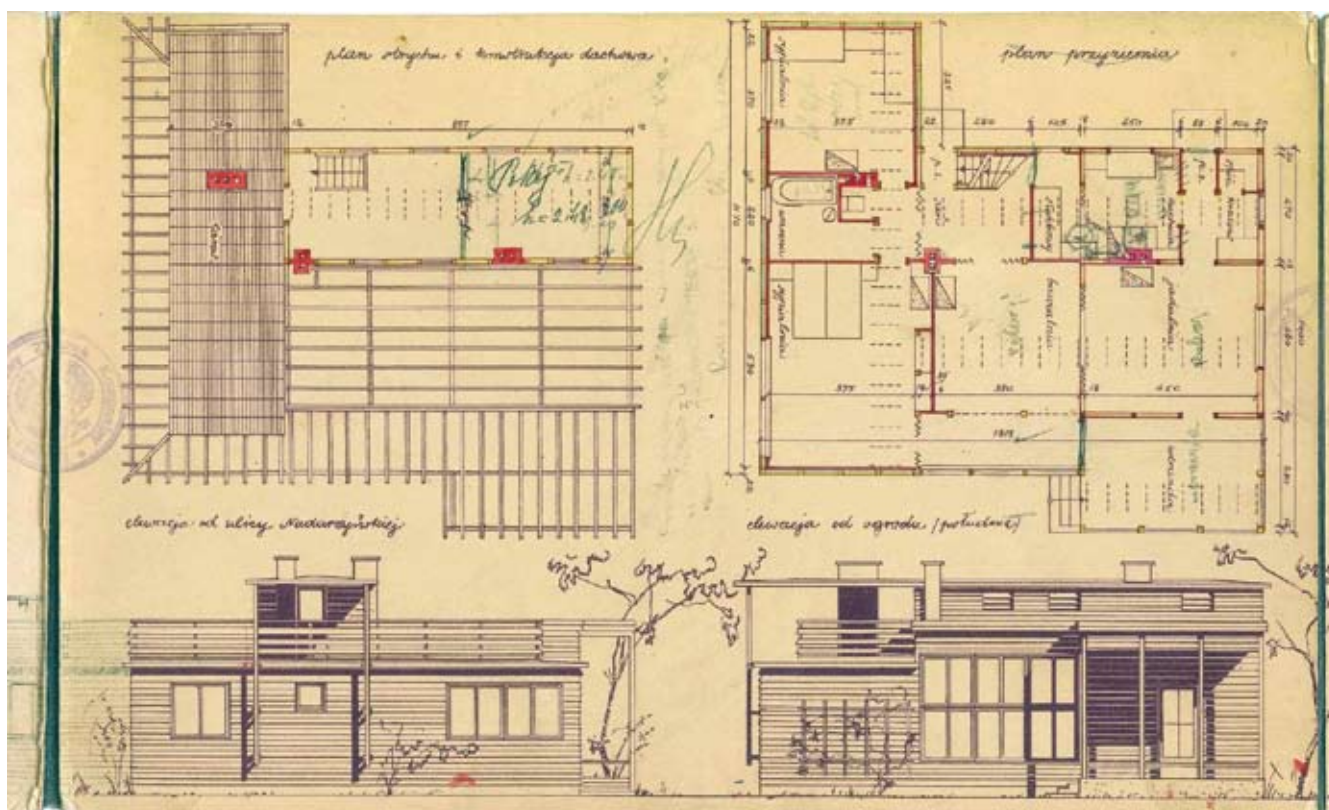
Powstał na terenie zakupionym przez Spółdzielnię Mieszkaniową Osiedla Pracowników Państwowego Banku Rolnego w Warszawie jako własność państwa Grabowskich. W pierwotnej formie został wzniesiony w 1932 roku w wersji tzw. domu „minimalnego”¹³,

10. Podczaska N., *Ogród przy domu jednorodzinnym*, „Dom-Osiedle-Mieszkanie”, 1931, nr 1, s. 13-15.

11. Dziewulska Zofia, *Ogród mieszkalny*, „Arkady”, nr 3, lipiec 1935, s. 133; Faryna-Paszkiewicz Hanna, *Geometria wyobraźni. Szkice o architekturze dwudziestolecia międzywojennego*, Wydawnictwo Słowo/Obraz Terytoria, Gdańsk 2011, s. 102; Faryna-Paszkiewicz Hanna, *Ogrody w dwudziestolecu międzywojennym. Zmierzch wielkiej tradycji*, „Biuletyn Historii Sztuki”, 2001(1-4), s. 377-388.

12. Wystawa stała się eksperymentalnym pokazem rozmaitego sposobu użycia drewna w budowie różnych typów domów jednorodzinnych: Toeplitz Teodor, *Trzy Wystawy Mieszkaniowe w Warszawie* [w:] *Katalog Wystawy Budowlano-Mieszkaniowej Banku Gospodarstwa Krajowego w Warszawie na „Kole” maj-sierpień 1935 r.*, Warszawa 1935, s. 10-11. Wiele prezentowanych projektów domów było także pokazanych wraz z ogólnym planem ogrodu, co podkreśla rangę związku obu tych elementów ze sobą. *Katalog Wystawy „Tani Dom Własny”, „Dom-Osiedle-Mieszkanie”, 1932, nr 7-8, s. 3-62.*

13. Na podstawie analizy dokumentacji projektowej z 1933 roku oraz informacji zawartych w dokumentach Spółdzielni Mieszkaniowej Osiedla Pracowników Państwowego Banku Rolnego w Warszawie, m.in.: *Zezwolenia Okręgowego Urzędu Ziemskiego na sprzedaż 10,7988 ha ziemi Miasta Ogród Komorów, wydzielonego z majątku Komorów (...) na rzecz Spółdzielni Mieszkaniowej „Osiedle Pracowników Państwowego Banku Rolnego”,*



2. Dom modelowy w Komorowie, rzuty parteru, piętra i elewacji. Fragment oryginalnej dokumentacji „Projekt willi drewnianej parterowej, architektki inżynierowie Lachert Bohdan, Szanajca Józef”, Warszawa 1933 (źródło: archiwum prywatne właścicieli obiektu)

2. The model-house in Komorów, project of the ground floor and the façade. A part of the original documentation "Design of a wooden one-story villa, architects engineers Lachert Bohdan, Szanajca Józef", Warsaw 1933 (source: private archives of the owners)

a następnie był rozbudowany do obecnej formy w 1933 roku według projektu Bohdana Lacherta i Józefa Szanajcy. Dokumentacja projektowa zatytułowana „Projekt willi drewnianej parterowej, architektki inżynierowie Lachert Bohdan, Szanajca Józef” z 1933 roku stanowi unikalny materiał, ukazujący specyfikę konstrukcji budowlanej i funkcjonalnego rozplanowania, jakże charakterystyczną dla koncepcji modernistycznych (il. 2). Tkanka pierwotnego budynku została rozbudowana w oparciu o szkielet drewniany wypełniony prefabrykatami „MUROBLOK” - materiałem budowlanym o wysokiej izolacyjności termicznej, wprowadzonym wówczas na rynek jako alternatywa dla mat czy wełny drzewnej¹⁴. Lico ścian części dobudowanej stanowi - patrząc od strony wewnętrznej: na parterze mur z cegły pełnej, na piętrze tynk na trzcinie mocowanej do desek szalujących. Podobnie - a więc tynkiem na trzcinie mocowanej do desek - wykończono jest lico wewnętrzne w pierwotnej części budynku i sufity. Wszystkie stropy są drewniane, warstwowe, wygłuszone, nie znamy jednak szczegółów konstrukcji, nie ma ich w dokumentacji, a w trakcie eksploatacji budynku nie były odsłaniane. Na zewnątrz budynek wykończony został po rozbudowie jednolitym deskowaniem na zakład, starannie zakomponowanym już na etapie projektu. W opasującym cały dom rytmie

desek widoczne jest przemyślane rozmierzenie poszczególnych brył, elementów i detali.

Wnętrza są niemal nie zmienione. Jedynie w latach 70. XX wieku wprowadzono centralne ogrzewanie (na szczęście nie rozbierając oryginalnego pieca kaflowego) i dobudowano przed zachowanymi oryginalnymi drzwiami wejściowymi niewielki przedsionek, który nie ozdobi, ale na szczęście nie ingeruje trwale w oryginalną substancję budynku. Całkowicie oryginalny jest układ pomieszczeń, drewniane proste schody i stolarka, a w łazience i pomieszczeniu WC oryginalna jest też ceramika na ścianach i podłodze, a nawet wbudowana w 1933 roku wanna. Możemy więc podziwiać w pełni funkcjonalność powiązań zastosowanych w układzie wewnętrznym domu.

Związek domu z ogrodem

Szczególna wartość modelowego domu Lacherta i Szanajcy w Komorowie wynika nie tylko z jego unikalnej formy, ale także szeregu relacji świadomie ukształtowanych przez jego twórców w odniesieniu do usytuowania obiektu na wzorcowej działce zlokalizowanej w zespole kolonii domów. Mimo iż nie zachowały się informacje mówiące o twórcy ogrodu, ani żadne szkice lub plany obrazujące jego pierwotne zagospodarowanie¹⁵, widoczne są w jego obecnym układzie kompleksowe powiązania z domem, składające się

por. Kulczyńska-Pilich Lidia, Maja Krassowska. Zwierzenia, Towarzystwo Przyjaciół Miasta Ogrodu, Komorów - Komorowianie, Komorów 2014.

14. Na podstawie analizy dokumentacji projektowej „Projekt willi drewnianej parterowej, architektki inżynierowie Lachert Bohdan, Szanajca Józef” z 1933 roku (archiwum prywatne właścicieli obiektu) oraz Karty informacyjnej prefabrykatów MUROBLOK z Zaświadczeniem Działu Analitycznego Chemicznego Instytutu Badawczego w Warszawie z 9 września 1932 roku.

15. Dotyczy to wielu ogrodów okresu międzywojennego - większość z nich została albo znacznie zaniedbana, albo zniszczona, przez co nie przetrwały one do czasów obecnych, por. Zachariasz Agata, *Modernizm w kształtowaniu ogrodów i terenów zieleni - przyczynek do historii architektury krajobrazu z Polsce*, [w:] Sołtysik M.J., Hirsch R. (red.) *Modernizm w Gdyni - modernizm w Europie. Architektura pierwszej połowy XX wieku i jej ochrona w Gdyni i Europie*. Urząd Miasta Gdyni, Gdynia 2011, s. 150.



3. Prosta ścieżka wiodąca od furtki do wejścia do domu, stan obecny (fot. D. Bagińska, 2018)

3. A straight path leading to the entrance of the house, the current state (photo D. Bagińska, 2018)

na harmonijną całość świadomie zaplanowanej kompozycji. Stanowią one tym samym ilustrację podstawowych zasad kształtowania budynku mieszkalnego w ścisłym powiązaniu z otoczeniem, tak charakterystycznych dla realizacji z okresu modernizmu. Uznano iż „ogród, stanowiący uzupełnienie mieszkania, musi nie tylko łączyć się z nim przez taras czy szerokie okno. Powinien być tworzony jednocześnie i w połączeniu z wnętrzem, żeby nie razić innym ujęciem. Zależnie od zamiłowań właściciela i architekta, akcent dominujący może być położony na dom, a ogród będzie jego zielonym tłem, albo też dom może tonąć w zieleni ogrodu, który dla mieszkańca jest ważniejszym od zamkniętego w czterech ścianach wnętrza. Nie może dom iść sobie, a ogród sobie”¹⁶.

Związek domu z ogrodem w przypadku omawianego przykładu z Komorowa podkreślony został przez jego twórców niezwykle świadomie, zarówno na etapie projektowania samego obiektu, jak i w odniesieniu do jego lokalizacji na wyznaczonej działce. Świadomie też ukształtowano układ domu względem formy i wielkości działki, wpływając przez to na sposób zagospodarowania całej dostępnej przestrzeni. Lokalizacja budynku w tylnej części parceli spowodowała usytuowanie reprezentacyjnego salonu (najokazalszego pomieszczenia domu) na dolnej kondygnacji, po stronie wejścia na działkę, a jednocześnie w znacznym oddaleniu od drogi dojazdowej. Pozwoliło to wykorzystać

rozległą przestrzeń frontową do ukształtowania głównych powiązań przestrzenno-funkcjonalnych domu z ogrodem właśnie na tym kierunku.

Sposób rozplanowania działki wynikał m.in. z konieczności poprowadzenia ścieżek zapewniających dojazd do domu oraz przejście do poszczególnych stref ogrodu. Układ wejść do budynku ściśle powiązany z główną ścieżką poprowadzoną prostą linią od furtki (il. 3), a także z boczną, wiodącą do użytkowej części założenia. Wprowadzono również dodatkową ścieżkę biegnącą wzdłuż elewacji umożliwiającą zejście z tarasu usytuowanego na dolnej kondygnacji do części ogrodowej (il. 4). Ten skromny i funkcjonalny układ podstawowej komunikacji pieszej w prosty i logiczny sposób dzielił przestrzeń ogrodu na obszary o odmiennych funkcjach, o czym świadczą pozostałości zachowanych do dziś roślin ozdobnych i użytkowych, a także rozległa przestrzeń trawnika.

Podstawowe podziały wnętrza domu wynikały z konieczności właściwego doświetlenia pomieszczeń¹⁷, a zwłaszcza z wprowadzenia ogromnego przeszklenia w ścianie salonu. Pozwoliło to na otwarcie na zewnątrz wnętrza parteru, wpuszczając do niego światło nawet latem, gdy promienie słońca padają prawie pionowo. W tej części domu ukształtowano szczególnie atrakcyjne powiązanie widokowe – z salonu rozciąga się widok na ogród w formie szerokiej panoramy, skupiającej uwagę osób przebywających wewnątrz. Ta swo-

16. Jankowska Nina, Toeplitzówna Jadwiga, *Wnętrze i ogródek*, [w:] *Katalog Wystawy Budowlano-Mieszkaniowej Banku Gospodarstwa Krajowego. W Warszawie na „Kole” maj-sierpień 1935 r.*, Warszawa 1935, s. 12.

17. Stosowanie szerokich okien i oszklonych ścian tarasów postrzegano jako nowe podejście w zakresie powiązania wnętrza domu z jego otoczeniem – ogród, który dawniej był tłem, stał się formą przedłużenia mieszkania, por. Jankowska Nina, Toeplitzówna Jadwiga, *Wnętrze...*, op. cit., s. 12.



4. Połączenie tarasu z ogrodem przez schody, stan obecny (fot. D. Bagińska, 2018)

4. Connection of the terrace and the garden through stairs, the current state (photo D. Bagińska, 2018)

ista relacja jest kontynuowana również poprzez widok z przylegającego do salonu tarasu usytuowanego na poziomie parteru i będącego bezpośrednim przedłużeniem wnętrza, rodzajem łącznika pomiędzy domem a ogrodem. Widok na otoczenie prowadzony z tego miejsca jest jednocześnie szerszy niż z salonu i stanowi główny walor kompozycyjny tego miejsca. Zastosowano tu także inne charakterystyczne dla rozwiązań modernistycznych powiązanie funkcjonalne – taras, mimo iż stanowi rodzaj odrębnej strefy domkniętej balustradą i zadaszeniem, zapewniał możliwość bezpośredniego przejścia z salonu do ogrodu przez wąskie schody poprowadzone przy elewacji budynku.

Funkcji wypoczynkowej służyły także dwa inne tarasy, usytuowane na pierwszej kondygnacji i pełniące rolę „salonów” pod gołym niebem. Podstawowym powiązaniem z ogrodem były i w tym przypadku panoramy widokowe skierowane w różne strony i znacznie bardziej rozległe niż widok roztaczający się z salonu i tarasu na poziomie parteru. Dawały one możliwość wglądu nie tylko w przestrzeń ogrodową, ale także obserwację dalszego otoczenia.

Podsumowanie

Istniejący do dziś i utrzymany w świetnym stanie dom w Komorowie, zaprojektowany przez Bohdana Lacherta i Józefa Szanajcę, jest przykładem modelowej realizacją idei „funkcjonalny, ekonomiczny dom drewniany”. O jego unikalnej wartości świadczą zachowane oryginalne (poza dwoma oknami i kilkoma deskami okładziny) elementy konstrukcji i całość wykończenia zewnętrznego budynku, a także podział wnętrza i ich funkcje. Dowodzą one trafności przyjętych rozwiązań budowlanych, wysokiej jakości użytych materiałów i właściwie rozplanowanej całości układu. Są także dowodem niebywałego szczęścia jakie miał budynek, o który wszyscy kolejni właściciele chcieli i potrafili zadbać. Również ogród, mimo iż dziś wydaje się być niezwykle skromny i pozbawiony większości dawnych nasadzeń roślinnych, zachował cechy pierwotnego podziału przestrzenno-funkcjonalnego. Nadal umożliwia to odczytanie zaplanowanych relacji domu z jego ogrodem, a także pozwala w pełni docenić spójność tej świadomie ukształtowanej kompozycji dwóch dopełniających się elementów. Dom jed-

norodzinny w Komorowie jest unikalnym świadkiem historii tym bardziej, że zachowała się nie tylko jego oryginalna dokumentacja projektowa, ale także wiele innych przekazów dokumentujących jego dzieje. Jest

przy tym jedną z niewielu tak dobrze zachowanych realizacji wybitnej spółki architektonicznej jaką tworzyli Bohdan Lachert i Józef Szanajca.

Bibliografia

- Drexler Ignacy, *Miasta ogrodowe*. Lwów 1912.
- Dziewulska Zofia, *Ogród mieszkalny*, Arkady, nr 3, lipiec 1935, s. 133-138.
- Faryna-Paszkiwicz Hanna, *Geometria wyobraźni. Szkice o architekturze dwudziestolecia międzywojennego*, Wydawnictwo Słowo/Obraz Terytoria, Gdańsk 2011.
- Faryna-Paszkiwicz Hanna, *Ogrody w dwudziestolecu międzywojennym. Zmierzch wielkiej tradycji*. Biuletyn Historii Sztuki, 2001(1-4), s. 377-388
- Jankowska Nina, Toeplitzówna Jadwiga, *Wnętrze i ogródek*, [w:] *Katalog Wystawy Budowlano-Mieszkaniowej Banku Gospodarstwa Krajowego. W Warszawie na "Kole" maj-sierpień 1935 r.*, Warszawa 1935, s. 11-12.
- Jankowski Edmund, *Więcej zieleni!* Kurier Warszawski, 312, 1889, s. 1-2.
- *Katalog Wystawy „Tani Dom Własny”, „Dom-Osiedle-Mieszkanie”, 1932*, nr 7-8.
- *Karta informacyjna prefabrykatów MUROBLOK z Zaświadczeniem Działu Analitycznego Chemicznego Instytutu Badawczego w Warszawie z 9 września 1932 roku*, Warszawa 1932.
- Kimic Kinga, *Ogródki dla robotników przełomu XIX i XX wieku – założenia ideowe dla rozwiązań stosowanych w Królestwie Polskim*, Czasopismo Techniczne. Architektura, 30(109), 2012, z. 8-A, s. 171-178.
- Kimic Kinga, *Dziewiętnastowieczny park publiczny jako element uzdrowienia miast*, [w]: Gerlic K., *Architektura i technika a zdrowie. Materiały II Sympozjum*, Gliwice, 5 października 2004, Politechnika Śląska, Gliwice, 2004, s. 101-107.
- Kimic Kinga, *Tereny zieleni jako czynnik decydujący o poprawie warunków bytowania w mieście na przykładzie wybranych koncepcji urbanistycznych XIX i początku XX wieku*, [w]: Gerlic K. (red.), *Architektura i technika a zdrowie. Materiały III Sympozjum*, Gliwice, 18-19 października 2005, Politechnika Śląska, Gliwice, 2005, s. 109-119.
- Kulczyńska-Pilich Lidia, *Maja Krassowska. Zwierzenia*, Towarzystwo Przyjaciół Miasta Ogrodu Komorów – Komorowanie, Komorów 2014.
- Łockikowski Mieczysław, *Projekty tanich domków drewnianych*, „Dom-Osiedle-Mieszkanie”, 1932, nr 5, s. 13-17.
- *Osiedla i letniska podmiejskie*. Nakładem Miesięcznika „Dom-Osiedle-Mieszkanie”, Warszawa 1931
- *Osiedle podstołeczne*. Biuro Planu Regionalnego Warszawy. Katalog Wystawy Budowlano-Mieszkaniowej Banku Gospodarstwa Krajowego w Warszawie na „Kole” maj-sierpień 1935 r., Warszawa 1935, s. 15-18.
- Podczaska N., *Ogród przy domu jednorodzinny*, „Dom-Osiedle-Mieszkanie”, 1931, nr 1, s. 13-15.
- *„Projekt willi drewnianej parterowej, architekci inżynierowie Lachert Bohdan, Szanajca Józef”*, dokumentacja projektowa, Warszawa 1933.
- Rozbicka Małgorzata, *Małe mieszkanie z ogrodem w tle w teorii i praktyce popularnego budownictwa mieszkaniowego w międzywojennej Polsce*, Prace Naukowe Politechniki Warszawskiej. Seria Architektura, 2008, nr 5.
- Toeplitz Teodor, *Trzy Wystawy Mieszkaniowe w Warszawie*, Katalog Wystawy Budowlano-Mieszkaniowej Banku Gospodarstwa Krajowego w Warszawie na „Kole” maj-sierpień 1935 r., Warszawa 1935, s. 10-11.
- Zachariasz Agata, *Modernizm w kształtowaniu ogrodów i terenów zieleni – przyczynek do historii architektury krajobrazu z Polsce*, [w]: Sołtysik M.J., Hirsch R. (red.) *Modernizm w Gdyni – modernizm w Europie. Architektura pierwszej połowy XX wieku i jej ochrona w Gdyni i Europie*, Urząd Miasta Gdyni, Gdynia 2011, s. 143-150.

A model implementation of the idea of “a functional, economical wooden house” with a garden – the flagship project of Bohdan Lachert and Józef Szanajca

Summary

A single-family house in Komorów, built in its original form in 1932, and then expanded in 1933 according to the design of Bohdan Lachert and Józef Szanajca, is an example of implementing the idea of “functional, economical wooden house”, which was developed in the interwar period of 20th century as part of the intensification of residential building movement. Model solutions used in this building resulted directly from the economic and social conditions of Poland in the 1920s and 1930s, and a need of the prevention of housing deficit. They include a clear, geometric form open to sunlight and the garden, logical layout of the function of an apartment for a family “living and working with their own hands”, but also

the restrained elegance of architectural details and the finishing of facades and interiors. In the concept of the house and its natural surroundings – the garden – the idea of combining these two elements into a harmonious complex based on consciously used the coherence of their form and function, following the basic principles of modernism at that time. The applied relations included both the introduction of an uncomplicated and thus functional communication system in the garden ensuring easy access from the street, as well as creating attractive visual connections from various rooms and terraces located on two floors, oriented towards the garden and a further surroundings.

Keywords: modernist wooden house, modernist garden, Bohdan Lachert, Józef Szanajca, Komorów Garden City, interwar period