

Orłowo - rozwój letniska do końca lat dwudziestych XX wieku. Między historyzmem a modernizmem

Maria Jolanta Sołtysik

Politechnika Gdańska, Wydział Architektury

Orłowo stanowi dziś południową dzielnicę Gdyni. Jego początki sięgają XIX stulecia, gdy nad rzeką Kaczą, na granicy pomiędzy Redłowem a Kolibkami powstała gospoda Adlershorst, od której pochodzi nazwa Orłowo. W początkach XX wieku zaczęto tu budować letnisko, a w połowie lat dwudziestych, gdy w sąsiedniej Gdyni wyrastał port morski i miasto, Orłowo przejęło część gdyńskiego ruchu kąpielowego. Korzystając z nadarzającej się koniunktury letnisko intensywnie się rozwijało, rozszerzając swą zabudowę na nowe tereny i funkcjonując do końca lat dwudziestych pod nazwą „Kolibki-Orłowo”.

Już od samego początku XX wieku w architekturze Orłowa widać wpływ nurtów wczesno modernistycznych. Po pierwszej wojnie światowej, w latach dwudziestych, współistnieją one z powracającą falą

stylistyki tradycyjnej, która zresztą stosunkowo szybko także ulega uproszczeniu i modernizacji. Proces ten przebiegał równoległe do zjawisk analogicznych, zachodzących w architekturze i urbanistyce trzech pierwszych dekad XX stulecia w Polsce i w całej Europie. Tworzą etap przejściowy między XIX-wiecznym historyzmem, a modernistyczną awangardą, której estetyka zdobyła powszechnie popularność dopiero w latach trzydziestych XX wieku. Przebiegający w latach 1900-1930 proces modernizacji form historycznych jest jednak stosunkowo rzadko przedmiotem szerszych analiz – najpewniej z uwagi na swą wielowarstwowość i duże zróżnicowanie wizualne oraz ideowe. Lecz właśnie on stanowi główny temat tego artykułu, a jego odniesieniem będzie rozwój przestrzenny i architektura Orłowa.

1. Dawna gospoda Johanna Adlera przy ul. Orłowskiej 8 z piętnem nadbudowanym w 1899 r. w stylistyce malowniczego historyzmu (fot. M. J. Sołtysik 2013)





Fischerdorf Adlershorst.

2. Rybacka zabudowa Orłowa w 1893 r. - od prawej strony widoczne dwa zachowane do dzisiaj domy przy ul. Orłowskiej 19 i 17 (źródło: Wilhelm Dreesen, Land- Und Strand-Bilder...)

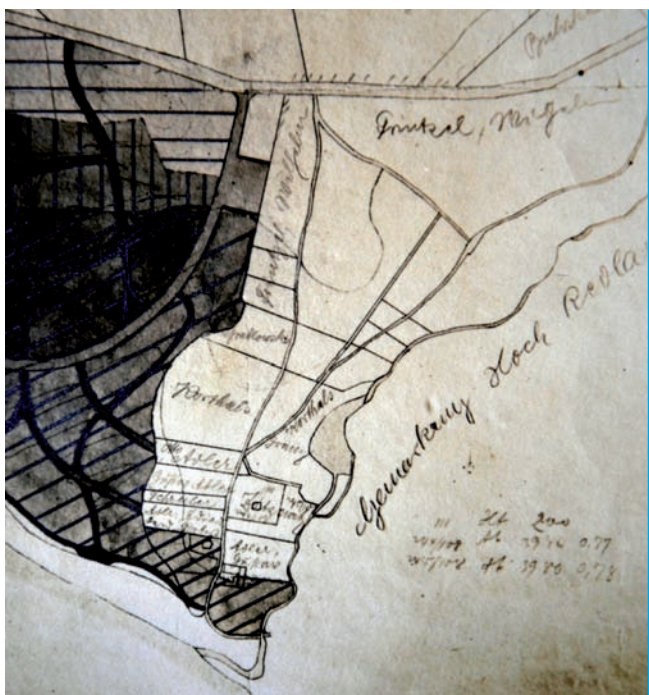
Początki Orłowa.

Adlershorst – podsopockie letnisko przełomu XIX i XX wieku

Początki Orłowa wiążą się z postacią Johanna Adlera, żeglarza i marynarza z Kolibek¹. W 1829 roku kupił on część posiadłości młyńskiej na rzece Kaczej należącej do kolibkowskiego młynarza Mathiasa Römelta (Römelta) i obok młyna i stawów młyńskich zbudował niewielką gospodę. Był to wówczas mały, parterowy domek, pomalowany na biało i przekryty

1. Założyciel Orłowa, Johann Adler urodził się w 12 kwietnia 1783 roku w Kolibkach i zmarł 28 października 1861 roku w Kolibkach. Informacje te znajdujemy w rysie genealogicznym rodu Adlerów autorstwa jednego z potomków tej rodziny, historyka i kartografa Fritza Schulza. Nie potwierdza się tym samym przypuszczenie Jarosława Drozda, że Johann Adler był ewangelikiem i pochodził z Gdańska-Stogów (Drozd Jarosław, *Powstanie letniska w Orłowie Morskim*, [w:] *Wędrowki po dziejach Gdyni*, red. D. Płaza-Opacka i T. Stegner, Gdynia 2004, s. 67). O tym, że Johann Adler był katolikiem świadczy również fakt, że pochowany został na cmentarzu w Kolibkach (por. testament Johanna Adlera: *Das Testament des Altzitzer Johann Adler in Adlershorst*, s. 7), który był cmentarzem katolickim, a nie w pobliskim Małym Kacku, gdzie istniał wówczas cmentarz ewangelicki. Więcej na ten temat pisze Maria Jolanta Sołtysik w książce *Orłowo, perła międzywojennej Gdyni. Dzieje i architektura*, Gdynia 2013, s. 29. (Por. także drugie wydanie tej książki: Kitowski Sławomir, Sołtysik Maria Jolanta, *Orłowo, perła Gdyni. Dzieje, krajobraz, architektura*, Gdynia 2015, s. 41.)

3. Istniejący w 1911 r. układ działek wzdłuż ul. Orłowskiej (źródło: Akta Miasta Sopotu w Archiwum Państwowym w Gdyni)



wysokim, dwuspadowym dachem. Nazwał gospodę „Adlershorst” czyli „Orle gniazdo” i właśnie od niej pochodziła pierwsza nazwa miejscowości – Adlershorst – i późniejsza polska nazwa Orłowo. Nazwa Adlershorst została przyjęta urzędowo i administracyjnie w 1857 roku, nadal jednak miejscowość funkcjonowała jako przysiółek sąsiedniego Redłowa.

Adler urządził tu restaurację z „zajazdem”, a więc pokojami gościnnymi, otoczoną tarasem i ogrodem, a całość leżała w wyjątkowo urokliwym miejscu – nad samym morzem i nadmorską plażą, u stóp zalesionych stoków Kępy Redłowskiej, przy ujściu Kaczej i istniejącej tu przystani rybackiej. Gospoda cieszyła się dużą popularnością – szczególnie wśród turystów wypoczywających w pobliskim Sopocie, którzy chętnie robili wycieczki do tego malowniczego zakątka. Już więc w 1899 roku jej budynek został powiększony o starannie zaprojektowane piętro, zwieńczone wieżyczką, a całość otrzymała modne wówczas formy stylowe malowniczego historyzmu (il. 1).

Począwszy od połowy XIX wieku, w pobliżu gospody Adlershorst powstawać zaczęły niewielkie domki rybackie i rybacko-letniskowe. Ich właścicielami byli potomkowie Johanna Adlera. Powstawały one wzdłuż dwóch polnych dróg, które dziś już jako ulice stanowią serce współczesnego Orłowa – wzdłuż ulic Zacisznej i Orłowskiej. Najbliżej samej gospody, przy obecnej ulicy Zacisznej 4a i 4, zbudowali w latach 1877-1878 swe domostwa dwaj wnukowie Adlera, Johann i August Görtz, synowie jego córki Matyldy oraz kolibkowskiego rybaka, Józefa Görtza. Nieco później powstał obok, przy ulicy Zacisznej 6, jeszcze jeden, podobny budynek rybacki, w którym później, w 1920 roku, przebywał Stefan Żeromski i w którym dziś znajduje się izba pamięci poświęcona pisarzowi.

Natomiast przy głównej drodze dojazdowej do gospody Adlera, to jest przy dzisiejszej ulicy Orłowskiej, na ziemi kupionej od ówczesnego właściciela Kolibek Hermana von Betha, powstał w końcu lat 70. XIX wieku dom najstarszego syna Johanna Adlera, Augusta i jego żony Marii z domu Knoblauch. Budynek ten stał jeszcze do niedawna przy ulicy Orłowskiej². Wkrótce po drugiej stronie ulicy Orłowskiej, również w granicach Kolibek, pojawiły się kolejne rybackie zabudowania rodziny Adlerów. W 1893 roku istniał tu już

2. Niestety dom przy ul. Orłowskiej 12 został zburzony w 2009 roku, a na jego miejscu deweloper zbudował bloki mieszkalne, nazywając je dość bezzasadnie Orłowską Riwiera.

dom Edwarda Adlera oraz stojący obok dom Augusty Schreiber z domu Adler i jej męża Hermana Schreibera (il. 2). Oba one zachowały się do dzisiaj przy ulicy Orłowskiej 17 i 19, a układ parcel w tym rejonie na początku XX wieku pokazuje plan z 1911 roku (il. 3).

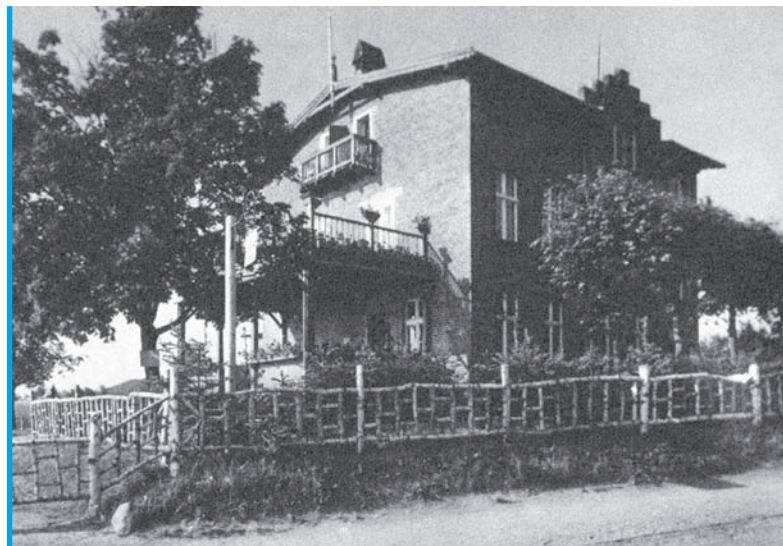
Wkrótce w sąsiedztwie rybackich domów ulicy Orłowskiej powstał pierwszy w Orłowie pensjonat w całym tego słowa znaczeniu. Był to pensjonat „Czerwony Dwór”, istniejący do dziś przy ul. Orłowskiej 13. Wybudowany został prawdopodobnie na przełomie XIX i XX wieku przez kolejnego właściciela Kolibek, Wilhelma von Zitzewitz, a jego wzniesienie świadczy o rosnącej popularności letniska. Był to 2,5-kondygnacyjny budynek z czerwonej cegły, o bardzo oszczędnym detalu stylowym zmodernizowanego historyzmu, z blankowaniem w partii szczytowej i potrójnymi, zamkniętymi półkoliście oknami (il. 4). Niestety dziś charakterystyczne ceglane lico obiektu przekryte jest tynkiem.

Budowa Kurhausu i pierwszych pensjonatów wczesno modernistycznych Orłowa w początkach XX wieku

Przełomową inwestycją dla dalszych losów Orłowa była budowa nad samym morzem dużego, nowoczesnego Domu Kuracyjnego – *Kurhausu*, ukończona w 1906 roku. Stał on na północnym skraju osady rybacko-letniskowej braci Görtzów, po wschodniej stronie ulicy Zacisznej (obecnie ul. Orłowska 2). Była to inwestycja Augusta Grablowskiego oraz jego żony, Wilhelminy z domu Görtz³. Jednocześnie urządzono przy nim niewielkie kąpielisko i zbudowano pomost dla łódek.

Wystawiony przez Grablowskich *Kurhaus* był 3,5-kondygnacyjny, tworzący malowniczą całość z dużymi, drewnianymi tarasami, otaczającymi go zarówno od frontu jak i z boku (il. 5). Budynek był murywany i tynkowany na biało, z symetrycznie umieszczonymi po bokach, dwukondygnacyjnymi werandami z muru pruskiego, połączonymi w parterze galerią. Duże przeszklenia werand i galerii ujęte zostały w ramy drewnianej konstrukcji szkieletowej, którą mocno wyeksponowano w rysunku fasady. Podkreślono ją również w szczycie dwuosiowej, centralnej części budynku, stanowiącej jego kompozycyjne zwieńczenie. Drewniany szkielet rysował się także w konstrukcji szerokich, pomalowanych na biało tarasów, o starannie zaprojektowanych, lekkich w formie balustradach. Oryginalnym elementem detalu elewacji *Kurhausu* były obramowania okien i drzwi, nawiązujące do zgeometryzowanych i uproszczonych form secesji. Całość kompozycji miała charakter wyraźnie wczesno modernistyczny. Odchodziła od historyzmu, łącząc wiejsko-letniskową tradycję budowlaną ze stylistyką początków XX wieku, wywodzącą się nie tylko z secesji, ale również z form Landhausu. Nazwisko projektanta obiektu nie jest niestety znane, choć można przypuszczać, że wywodził się on z kręgu budowniczych gdańskich lub sopockich.

Do Domu Kuracyjnego i gospody Adlershorst



4. „Czerwony Dwór” przy ul. Orłowskiej 13 wzniesiony przez Wilhelma Zitzewitz w formach zmodernizowanego historyzmu (źródło: Kitowski S., Sołtysik M. J., Orłowo, perła Gdyni ...)

prowadziła prócz późniejszej ulicy Orłowskiej także inna droga. Biegła ona wzdłuż samego biegu Kaczej i dała początek obecnej ulicy Spacerowej. To właśnie przy niej kilka lat po budowie *Kurhausu* powstały dwa nowoczesne pensjonaty, które także wprowadzały nową jakość przestrzenną do młodego letniska. Swym kształtem i standardem wzorowane bowiem były na eleganckich domach i willach sopockich. Była to willa-pensjonat „Anna Hild” i pensjonat „Słońce”, stojące przy ulicy Spacerowej 8 i 10. Pierwszy z tych obiektów (il. 6) wznosił w latach 1907-1908 Albert Wetzel, kupiec z Gdańska, dla swej żony Anny i córki Hildegardy (stąd też nazwa „Anna Hild”). Drugi (il. 7) zbudował w 1910 roku jego brat (lub ojciec), Feliks Wetzel, również kupiec, tyle że z Sopotu. Z Gdańska lub z Sopotu pochodzili też z pewnością projektanci tych obiektów – lecz ich nazwisk nie znamy. Oba budynki otrzymały modernizujące formy Landhausu, które cieszyły się dużą popularnością w architekturze willowej tamtego okresu. Zrywająca z historyzmem i nawiązująca do tradycji regionalnych stylistyka Landhausu spopularyzowana została – głównie w Niemczech – przez Her-

5. *Kurhaus* w Orłowie wzniesiony w 1906 roku w stylistyce wczesno modernistycznej z elementami zgeometryzowanej secesji (źródło: zbiory prywatne autorki)



3. *Grundbuch Hochredlau, Band II*, Wydział Ksiąg Wieczystych Sądu Rejonowego w Gdyni.



6. Willa „Anna Hild” przy ul. Spacerowej 10, wzniesiona w 1908 r. w formach Landhausu (źródło: Sołtysik M. J., *Orłowo, perła międzywojennej Gdyni...*)

mana Muthesiusa i oparta na angielskim wzorcu domu na wsi⁴. Charakteryzowała się dużą różnorodnością i asymetrią kompozycji, a zwłaszcza eksponowaniem w fasadach elementów drewnianych, werand, logii, ryzalitów, podcieni oraz wysokich, wielopołaciowych dachów. Konwencja ta obecna była w estetyce europejskiej począwszy od pierwszych lat XX stulecia, aż do początku lat dwudziestych. Bardzo często znajdujemy ją w architekturze podgdańskich dzielnic willowo-letniskowych, w tym także w Sopocie. Stamtąd najpewniej przeniknęła do Orłowa.

Plan parcelacji letniska „Kolibki-Orłowo” z 1925 roku

W 1919 roku Kolibki powróciły do Polski, dzięki zdecydowanej postawie Witolda Kukowskiego – patrioty i wybitnego działacza gospodarczego, który wykupił majątek z rąk niemieckich. Zamiarem jego było stworzenie tu dużego, nowoczesnego letniska, nazwanego „Kolibki-Orłowo”. Dla realizacji tego ambitnego planu Kukowski utworzył w listopadzie 1919 roku spółkę „Ostseebad Koliebken-Adlershorst G.m.b.H.”, a współpracowali z nim w tym dziele także dwaj architekci - Ludwik Jurkiewicz i Rudolf Meier z Sopotu. Niepełna rok później, w październiku 1920 roku, spółka otrzymała już polską nazwę „Wody Morskie Orłowo”

4. Muthesius Hermann, *Das Englische Haus*, Berlin 1904.

7. Pensjonat „Słońce” przy ul. Spacerowej 9, zbudowany w 1910 r. w stylistyce Landhausu (źródło: Sołtysik M. J., *Orłowo, perła międzywojennej Gdyni...*)



spółka z ograniczoną poręką⁵. W dniu 7 lutego 1920 roku dokonała ona wykupu *Kurhausu* od Gustawa Bandelow z Sopotu, który był wówczas jego właścicielem, a nieco później także wykupu domów dawnej osady rybacko-letniskowej przy ulicy Zacisznej.

Na początku 1925 roku Kukowski zlecił wykonanie planu parcelacyjnego rozbudowy letniska. Jego główna część miała się teraz znaleźć dalej na południe od ulicy Orłowskiej, na niezasiedlonym dotychczas nadmorskim pasie majątku Kolibki. Na parcelację letniskową przeznaczono obszar 47 hektarów, który przylegał od północy do rybacko-letniskowej zabudowy wzdłuż ulicy Orłowskiej⁶, a od południa sięgał do obecnej ulicy Balladyny.

Plan parcelacyjny⁷ przygotowali dwaj współpracujący z Kukowskim architekci, Ludwik Jurkiewicz i Rudolf Meier, właściciele biura architektonicznego w Gdańsku. Sporządzona przez nich koncepcja składała się ze szkicu orientacyjnego, opracowanego przez Rudolfa Meiera oraz zasadniczego projektu parcelacji, funkcjonującego pod nazwą *Plan sytuacyjny „Kolibki-Orłowo”* (il. 8) i podpisanego już przez obu architektów. Koncepcja ta została ukończona w lipcu 1925 roku i przedstawiona do zatwierdzenia w Okręgowym Urzędzie Ziemskim w Grudziądzu. W maju 1926 roku udzielono zezwolenia na projektowaną parcelację, powierzając nadzór nad nią Powiatowemu Urzędowi Ziemskiemu w Wejherowie⁸.

Zasadniczą ideę przestrzenną rozplanowania nowego letniska przedstawiono w broszurce informacyjnej *Orłowo, perła riviery polskiej. Kąpielisko nadmorskie*. Czytamy tam, że „Plan parcelacyjny wykonany jest stosownie do warunków terenowych w ten sposób, że z każdego placu morze jest widoczne.” Szczególnie dotyczyło to głównej, a więc wschodniej części projektowanego letniska, tj. części położonej po wschodniej stronie ówczesnej Szosy Gdańskiej (a obecnej alei Zwycięstwa), która stanowiła główną arterię komunikacyjną założenia i przecinała układ z północy na południe.

Rozplanowanie części wschodniej zespołu autorzy oparli o układ poprowadzonych łagodnymi łukami ulic, w przybliżeniu równoległych i schodzących tarasowo w dół ku plaży, zgodnie z ukształtowaniem terenu. Właśnie takie rozwiązanie pozwoliło w dużym stopniu uzyskać zakładany cel widokowy. Ulice te połączone zostały ciągami biegnącymi prostopadle do morza – ulicą Przebendowskich oraz ówczesna ulicą Subisława (dziś tworzą ją połączone ze sobą ulice Popiela i Króla Jana III). Wewnątrz tego założenia, równoległe do Szosy Gdańskiej (dziś alei Zwycięstwa), na wznoszącej się wyraźnie skarpie zaprojektowano prostokątny plac, na którym stanąć miał obiekt użyteczności publicznej, górując widokowo nad całym letniskiem. Prawdopodobnie miejsce to zostało zarezerwowane pod budowę kościoła, jednakże na planie

5. Ibidem. Por. również Drozd Jarosław, *Powstanie letniska...*, op. cit., s. 59-82.

6. Granicę tę stanowił niewielki strumień bez nazwy, wyznaczający od południa parcele przy ulicy Orłowskiej.

7. Plan sytuacyjny i parcelacyjny Kolibki-Orłowo z 1925 r., akta zespołu Wydział Powiatowy Powiatu Morskiego w Wejherowie, dalej cyt. WPWej, APGdy, sygn. 1935.

8. Akta zespołu Powiatowy Urząd Ziemski w Wejherowie, APGdy, sygn. 1938.



8. Plan sytuacyjny „Kolibki-Orłowo” z 1925 r. autorstwa Ludwika Jurkiewicza i Rudolfa Meiera, architektów z Gdańska (źródło: Sołtysik M. J., *Orłowo, perła międzywojennej Gdyni...*)

wyraźnie tego nie zaznaczono. Znamienne jest, że w nazwach ulic nowego zespołu postanowiono – symbolicznie i patriotycznie zarazem – przywołać postaci historyczne z przeszłości „kaszubskiego brzegu”, a więc nie tylko wspomnianych już Przebendowskich i Subisława, ale też Królowej Marysieńki, Sobieskich, Świętopełka, Mestwina, Światowida, Sambora i Piotra z Kacka⁹.

Rozplanowanie pozostałej części letniska, a więc terenu położonego między Szosą Gdańską a torami kolejowymi, zostało przez architektów pomyślane jako przestrzenne zamknięcie zespołu urbanistycznego od strony zachodniej. Zarysowano je półkoliście poprowadzonymi ulicami, będącymi przedłużeniem i połączeniem głównych ciągów części wschodniej zespołu. Środek zaprojektowanego w ten sposób koncentrycznego założenia stanowił niewielki, półokrągły plac-rynek na rozszerzeniu Szosy Gdańskiej, od którego odchodziły promieniście ulice boczne. Jest przy tym rzeczą charakterystyczną, że zarówno przy rynku jak i przy odchodzących od niego ulicach przeważała miała nie zabudowa willowa wolnostojąca, ale zabudowa bliźniacza.

9. Ulica Piotra z Kacka stanowiła w latach trzydziestych zachodni, a więc położony po zachodniej stronie Szosy Gdańskiej odcinek obecnej ulicy Przebendowskich. Jej nazwa widnieje na sytuacji projektu willi przy ul. Przebendowskich 23 (AUMG, sygn. 821/23). W 1 połowie lat trzydziestych ulicę Subisława przemianowano na Popiela (zachodni odcinek) i Króla Jana III (odcinek wschodni), a ulicę Sambora na Perkuna. Natomiast ulica Świętopełka zmieniła patrona już w czasach współczesnych, a został nim dr Teofil Zegarski.

Najważniejszym elementem układu komunikacyjnego zachodniej części Orłowa miała być jednak ulica odchodząca ukośnie na zachód od Szosy Gdańskiej, w miejscu skrzyżowania z ulicą Orłowską. Przewodziła ona do przejazdu kolejowego i na zachodnią stronę torów wzdłuż biegu starej, historycznej drogi do Małego Kacka (dziś ulicy Miodowej), zaadaptowanej przez planistów w formie szerokiej alei. W linii tej drogi znajdował się nie tylko przejazd kolejowy i dojazd do folwarku w Małym Kacku, ale też dojście do pobliskiej stacji kolejowej „Mały Kack”. Stacja ta leżała po zachodniej stronie torów, nieco na północ od samego przejazdu i było to miejsce, w którym funkcjonowała od 1872 roku¹⁰.

Zaprojektowany przez Ludwika Jurkiewicza i Rudolfa Meiera układ przestrzenny letniska „Kolibki-Orłowo” świadczy o tym, że jego autorzy nawiązywali w sensie koncepcyjnym do dwóch bardzo popularnych wówczas w Europie idei urbanistycznych. Jedną z nich była idea miasta-ogrodu, przedstawiona w 1898 roku przez Anglika, Ebenezera Howarda¹¹, która dość szeroko przyjęła się w Polsce jako ruch budowy osad i przedmieść w otoczeniu ogrodowym¹². Całe nowe Orłowo zaplanowano właśnie jako taką osadę-letnisko ogrodowe, gdzie wzdłuż precyzyjnie wyznaczonych linii zabudowy, odsuniętych o 5 m od linii regulacyjnych ulic, przewidziano rytmiczny układ domów willowych lub bliźniaczych w ogrodach. Na autorów planu Orłowa widoczny wpływ miała także jeszcze inna pochodząca z końca XIX wieku koncepcja urbanistyczna – koncepcja austriackiego architekta Camilla Sitte – i jego postulaty, domagające się projektowania miast w oparciu o zasady artystyczne¹³. Źródłem estetycznych wrażeń mieszkańców letniska miała być ładnie

10. Przystanek kolejowy w Małym Kacku uruchomiono w 1872 r., a więc dwa lata po otwarciu linii kolejowej ze Słupska do Gdańska.

11. Howard Ebenezer, *Tomorrow: a Peaceful Path to Real Reform*, London 1898.

12. Idea budowy osad ogrodowych popularyzowana była szczególnie w latach 1908-1909 przez „Przegląd Techniczny”, a zwłaszcza dwóch współpracujących z nim architektów: Edwarda Ebera i przede wszystkim Tadeusza Tołwińskiego. Natomiast ideę przedmieść-ogrodów na polski grunt przeszczepił jako pierwszy Władysław Dobrzyński, interpretując w oryginalny sposób pisma Ebenezera Howarda. Por. Czyżewski Adam, *Trzewia lewiatana. Miasta-ogrody i narodziny przedmieścia kulturalnego*, Warszawa 2009, s. 45-49.

13. Najbardziej znanym dziełem Camilla Sitte jest książka *Der Städtebau nach Seinen künstlerischen Grundsätzen* wydana w Wiedniu w 1889 r.

9. Willa „Weneda” przy ul. Przebendowskich 1, zaprojektowana przez Antoniego Jaworskiego w 1926 r. w formach dworkowych (źródło: Archiwum Wydziału Architektoniczno-Budowlanego w Urzędzie Miasta Gdyni)





10. Pensjonat „Iwieniec” dziś „Kropeczka” przy ul. Zegarskiego 8, reprezentująca zmodernizowane formy klasycyzmu akademickiego (fot. M. J. Sołtysik, 2013)

ukształtowana willowa architektura, otwarta widokowo na morze i tworząca krajobrazowe ciągi urbanistyczne, których głównym przestrzennym akcentem miała być nadmorska promenada spacerowa. Obie koncepcje ideowe, na których wzorowali się autorzy planu Orłowa miały charakter wczesnomodernistyczny, zrywający z rygorystyczną symetrią i osiowością założeń historyzujących i stanowiący odpowiedź na postulaty projektowania otwartego na zieleni i nadmorski krajobraz.

Na styku tradycji i modernizacji: dworkowo-klasycyzująca architektura willi orłowskich

Architektura wznoszonych na początku lat dwudziestych w Orłowie willi i pensjonatów należała jeszcze w większości do stylistyki historyzmu, choć w dość oszczędnym i uproszczonym wydaniu. Na ogół detale tych obiektów były skromne i lakoniczne, poddając się narastającym dążeniom do modernizacji formy. Najpopularniejszy był styl dworkowy oraz klasycyzm akademicki, które to tendencje dominowały wówczas w całej polskiej architekturze, bazującej na powojen-

11. Willa „Bajka” przy ul. Popiela 12, zbudowana w 1930 r. przez Juliana Elwardta w uproszczonych formach klasycznych (źródło: Archiwum Wydziału Architektoniczno-Budowlanego w Urzędzie Miasta Gdyni)



nym kulcie dla tradycji historycznej. Dość szybko jednak tradycja ta ulegała duchowi nowoczesności.

Styl dworkowy wywodził się z tradycji polskiej siedziby szlacheckiej, której etos powrócił w naszej architekturze wraz z odzyskaniem niepodległości w 1918 roku i rosnącej zarówno w Polsce jak i w całej Europie popularności nurtów narodowo-romantycznych¹⁴. Dwie pierwsze orłowskie wille o formach dworkowych niestety nie zachowały się do dzisiaj. Obie powstały jeszcze w „starej” części Orłowa, a więc przy ulicy Orłowskiej. Jedną z nich była willa „Roma”, wzniesiona przy ul. Orłowskiej 49, a drugą pensjonat, który zarówno ze względu na swe położenie jak i architekturę stał się niemal symbolem nowego letniska – pensjonat „Mewa” przy ul. Orłowskiej 2. Oba były autorstwa Ludwika Jurkiewicza, współautora planu parcelacyjnego letniska.

Kolejne realizacje nawiązujące do stylistyki dworkowo-klasycyzującej powstawały już w nowo parcelowanej części Orłowa. Akademicko „czyste” formy klasycystycznego dworku otrzymał elegancki pensjonat „Biały Dwór” przy ul. Przebendowskich 3. Był własnością adwokata Jana Maciaszka i jego żony Łucji Maciaszkowej z Bydgoszczy. Projekt budynku wykonał w listopadzie 1926 roku znany bydgoski budowniczy, Antoni Jaworski, umieszczając go w dużym ogrodzie z fontanną i kortami tenisowymi¹⁵. Obok „Białego Dworu”, przy ul. Przebendowskich 1, ten sam budowniczy, Antoni Jaworski, zaprojektował w listopadzie 1926 roku niewielką, ale ładnie ukształtowaną willę „Weneda” (il. 9). Wzniesiona została dla profesora Mariana Morelowskiego z Krakowa, w powściągliwych formach stylu dworkowego¹⁶.

W drugiej połowie lat dwudziestych formy dworkowe i klasycystyczne budynków orłowskich uległy wyraźnemu uproszczeniu. Tego typu modernizację widzimy w ukształtowaniu willi „Maria” przy ul. Przemysława 4. Należała ona do zaprzyjaźnionej z Witoldem Kukowskim rodziny księdza Kamila Kantaka z Bydgoszczy, a zbudował ją brat lub kuzyn księdza, lekarz Jan Kantak. Sporządzony w 1929 roku projekt obiektu wykonał gdyński budowniczy, Jan Kopczyński. W jej ukształtowaniu zwraca uwagę wysunięta przed front część wejściowa, z czterostupowym podcieniem w parterze oraz umieszczoną nad nim galerią i balkonem.

Zmodernizowane formy klasycyzmu akademickiego otrzymał także pensjonat „Iwieniec”, obecnie „Kropeczka”, przy ul. Świętopełka 8 (dziś ul. Zegarskiego 8, il. 10). Sama nazwa wskazuje na to, że jego fundator – hr. Ignacy Mielżyński – w sposób szczególnie związany był właśnie z Iwieńcem, niewielkim miasteczkiem położonym niedaleko Mińska (dziś

14. Więcej na temat tendencji narodowo-romantycznych w architekturze polskiej i europejskiej znajdzie Czytelnik w publikacjach: Olszewski Andrzej Krzysztof, *Nowa forma w architekturze polskiej 1900-1925. Teoria i praktyka*, Wrocław-Warszawa-Kraków 1967, s. 121-130 oraz Omilanowska Małgorzata, *Nacjonalizm a style narodowe w architekturze europejskiej XIX i pocz. XX wieku* [w:] *Nacjonalizm w sztuce i historii sztuki 1789-1950*, Warszawa 1998, s. 145 i nn.

15. Zdemastowany w czasie okupacji budynek został w roku 2011 zrekonstruowany przez firmę „Allcon” Jej prezes, Arkadiusz Łuczycycki, zakończył rekonstrukcję „Białego Dworu”, w lokalizacji o 20 m przesuniętej w osi działki na wschód w stosunku do pierwotnej sytuacji.

16. Podczas okupacji „Weneda” była mocno zniszczona, a jej odtworzenie zawdzięczamy spadkobiercom profesora Morelowskiego.

w granicach Białorusi). Niestety nie znamy projektanta pensjonatu ani dokładnego roku jego budowy, choć zapewne powstał on pod koniec lat dwudziestych XX stulecia. Budynek był dwukondygnacyjny, symetrycznie skomponowany, z mocno wysuniętą i starannie opracowaną częścią wejściową. Część ta otrzymała kształt piętrowego ryzalitu, zwieńczonego uproszczonym belkowaniem i klasycznym, trójkątnym tympanonem. Belkowanie podierały cztery okrągłe słupy wtopione w ścianę, pomiędzy którymi znajdowały się duże, zarysowane poziomo przeszklenia okien. To właśnie głównie one nadawały willi modernizujący charakter.

Uprozczone, oszczędne formy klasyczne otrzymał także pensjonat „Bałtyk”, przy ul. Orłowskiej 23. Był piętrowy, z wysokim, mansardowym dachem i dwuosiową facjatką, w której trójkątnym zwieńczeniu umieszczono nazwę budynku. Wzniesiony on został przez adiutanta Marszałka Józefa Piłsudskiego, księcia Czesława Świrskiego z Warszawy i jego żonę Jadwigę, na działce kupionej w 1923 roku od rybaka Otto Adlera w miejscu starego domu rybacko-letniskowego. Jedną z ostatnich willi-pensjonatów zbudowanych w Orłowie w stylistyce uproszczonego klasycyzmu była willa „Bajka” przy ul. Popiela 12 (il. 11). Powstała w 1930 roku jako własność Juliana Ellwardta – syna wójta Wielkiego Kacka, Andrzeja Ellwardta, któremu to urzędowi podlegało w latach dwudziestych również Orłowo. Dwukondygnacyjny budynek przekryto prostym, dwuspadowym dachem, z tradycyjną facjatką i dużym balkonem na osi. Okna willi miały już charakter modernizujący – były duże, szerokie i ustawione „poziomo”, rysując się mocno na jasnej elewacji.

Kierunki wczesno modernistyczne lat dwudziestych w Orłowie: uproszczone formy Landhausu i Art Déco

W architekturze 2 połowy lat dwudziestych Orłowa obecne były również kierunki, które zaliczyć możemy w pełni do stylistyki wczesno modernistycznej. Jeden z nich nawiązywał do występujących tu już w początkach XX stulecia form Landhausu, a drugi stanowił zjawisko zupełnie nowe i oryginalne, wpisując się w popularną w Polsce od 1925 roku formację znaną jako Art Déco.

Jak już wspominałam wcześniej, nurt Landhausu wkroczył do Orłowa w pierwszych latach XX wieku, wraz z budową dwóch pensjonatów przy ul. Spacerowej – „Anna Hild” i „Słońce”. W latach dwudziestych pojawił się tu ponownie, jednak w postaci nieco przekształconej i uproszczonej. Ciekawą, a pochodzącą z lat dwudziestych realizacją tej konwencji jest zbudowany w 1922 roku przez Praksedę Gładysz z Poznania pensjonat „Halinka” (il. 12) przy Orłowskiej 47. Zwraca w nim szczególnie uwagę asymetryczna, dwuczłonowa kompozycja, z wyeksponowanymi elementami drewnianymi w szczycie fasady. Obok, pod numerem 51 Stanisław Tomaszewski z Sopotu zbudował pensjonat „Halina”, duży, trzykondygnacyjny dom, z dwunastoma pokojami gościnnymi, jadalnią w parterze i mansardowym poddaszem. Jego architektura była dość skromna i również wyrastająca z tradycji Lan-



12. Pensjonat „Halinka” przy ul. Orłowskiej 47, zbudowany w 1922 roku przez Praksedę Gładysz w stylistyce uproszczonego Landhausu (fot. M. J. Sołtysik, 2013)

dhausu, choć bez charakterystycznego dla niej detalu. Po ukończeniu budowy w 1924 roku pensjonat został sprzedany właścicielowi powstającego w pobliżu pensjonatu „Bałtyk”, księciu Czesławowi Świrskiemu.

Wczesno modernistyczną stylistykę, zbliżoną do uproszczonych form Landhausu reprezentuje willa-pensjonat „Maciejka”, usytuowana przy Promenadzie Marysieńki 8. Zaprojektowana została w 1928 roku przez wybitnego architekta warszawskiego lat międzywojennych, Franciszka Lilpola, a była własnością znanej warszawskiej redaktorki, Marii z Suskich Podhorskiej-Okołów. Niestety budynek został niedawno częściowo przebudowany. Pewne pokrewieństwo z uproszczoną stylistyką Landhausu – choć w mocno konwencjonalnym wydaniu – wykazuje także pensjonat „Stella Maris” przy alei Zwycięstwa 263. Jego budowę rozpoczęła w 1930 roku Florentyna Dux z Gdyni, a w 1932 roku dom w stanie surowym został kupiony przez zakon ss. Elżbietanek, z przeznaczeniem na klasztor.

Pod koniec lat dwudziestych i na początku lat trzydziestych w architekturze Orłowa obecny był także drugi wczesno modernistyczny nurt stylowy – Art Déco. Tworzyła go wprawdzie dość szczupła grupa obiektów, ale wszystkie one prezentowały się bardzo



13. Pensjonat „Gryf” przy ul. Przemysława 6, zaprojektowany przez Maksymiliana Zuske w 1928 r. w formach Art Déco (źródło: Sołtysik M. J., Orłowo, perła międzywojennej Gdyni...)

ciekawie. Sam kierunek Art Déco nawiązywał do tzw. „szkoły krakowskiej”, ideowo powiązanej z angielskim „Arts and Crafts Movement”¹⁷. W swoisty sposób geometryzował i modernizował zarówno formy inspirowane historią jak i tradycją ludową, zamieniając je w elementy trójkątne, czworoboczne lub kryształkowe. Szczególną popularność zdobył w połowie lat dwudziestych, a moda na niego zmalowała dopiero po roku 1930.

Najciekawszym przykładem Art Déco w Orłowie jest niewątpliwie pensjonat „Gryf” przy ul. Przemysława 6, zaprojektowany został przez Maksymiliana Zuske, architekta i właściciela starej firmy budowlanej orłowsko-gdyńskiej (il. 13). Zbudował go w latach 1928-1930 dr Jan Betlejewski, kardiolog z Torunia, z zamiarem urządzenia w niej kliniki kardiologicznej, do czego jednak nie doszło¹⁸. Forma budynku była oryginalna, z niezwykle kształtem podcieni zarówno w elewacji frontowej, jak i elewacjach bocznych. Zaskakuje tu nieparzysta liczba kolumn oraz niespotykany kształt głowic, ozdobionych stylizowanymi liśćmi akacji lub główkami ludzkimi. W zwieńczeniu fasady umieszczono rzeźbę gryfa¹⁹, autorstwa znanego rzeź-

biarza toruńskiego, Ignacego Zelka (1894-1961). Ten sam artysta był również twórcą figury Matki Boskiej, stojącej przy wejściu do ogrodu.

Drugą ciekawą realizacją Art Déco w Orłowie była kamienica Marii Zakońskiej przy ul. Orłowskiej 55. Zaprojektowana została w końcu 1931 roku przez tego samego co pensjonat „Gryf” architekta – Maksymiliana Zuske, a jej budowę rozpoczęto w 1932 roku. Była to duża, 3,5-piętrowa kamienica, której mieszkalne poddasze architekt przekrył w części środkowej oryginalną więźbą dachową, o kształcie piramidy. Ta najwyższa część domu została lekko cofnięta i poprzedzona balkonem, a jej trzy wysokie okna zamknięto od góry charakterystycznym, schodkowym wykończeniem (il. 14). Równie niespotykany kształt otrzymał łuk, wieńczący w parterze bramę wjazdową kamienicy, dziś przeszkloną i zamienioną na sklep.

Trzecim obiektem orłowskim, który zaliczyć można do nurtu Art Déco jest pensjonat „Orłowska Riwiera” przy ul. Orłowskiej 40 (il. 15). Ten okazały, trzykondygnacyjny budynek powstał – podobnie jak kamienica Zakońskiej – na początku lat trzydziestych. Przekryty został wysokim, czterospadowym dachem, a jego część wejściową podkreślono oryginalnym podcieniem o trzech ukształtowanych trójkątnie arkadach. Z obu stron wejścia znajdowały się szerokie okna o wykończeniu nawiązującym do trójkątnych form podcienia (dziś ten fragment parteru jest zmieniony). Ponieważ jednak „Orłowską Riwierę” wznoszono w czasie, gdy stylistyka Art Déco wyraźnie już traciła popularność, oba piętra budynku otrzymały w elewacji wy-

17. Na temat stylu Art Déco i jego genezy piszą szerzej: Olszewski Andrzej Krzysztof, op. cit., s.140-166) oraz Tołłoczko Zdzisława i Tomasz, *W kręgu architektury Art Déco*, Kraków 1997.

18. Mieścił się tu pensjonat, w którym gościło wielu znamienitych gości, między innymi Jan Kiepura (Jajkowska Beata, *Saga rodu Betlejewskich. Willa, która miała być kliniką*, „Dziennik Bałtycki”, 25 kwietnia 2004, s. 8-9.

19. Rzeźba gryfa, zniszczona podczas okupacji, została w 2011 r., przy okazji restauracji domu ustawiona ponownie na szczycie fasady. Jednakże kształt, jaki jej wówczas nadano jest mocno nietrafiony i nie ma nic wspólnego z zabytkową kompozycją.



14. Okna kamienicy Marii Zakońskiej przy ul. Orłowskiej 55, zaprojektowanej w 1931 r. przez Maksymilianę Zuske w formach Art Déco (fot. M. J. Sołtysik, 2013)

rażnie inny wystrój. Narożne loggie drugiej i trzeciej kondygnacji oparto na wyeksponowanych plastycznie filarach, a ich zarysowane gzymsami pasma okien prezentują już znacznie bardziej awangardowy, niemal funkcjonalistyczny charakter.

Później, w pierwszej połowie lat trzydziestych stylizacja Art Déco była niekiedy jeszcze przywoływana w Orłowie, lecz zwykle już tylko w drobnych detalach, zdobiących opaski okien lub drzwi.

Modernistyczne zmiany w rozplanowaniu Orłowa (1928-1931)

Wpływ modernizmu widać było nie tylko w architekturze i stylistyce obiektów, ale także w podjęciu do planowania zespołów zabudowy – w urbanistyce. Większą rolę niż zagadnieniom artystycznym i geometrii rozplanowania przypisywać zaczęto problemom funkcjonalnym i komunikacyjnym. To nowe podejście zaobserwować możemy także w zmianach wprowadzanych pod koniec lat dwudziestych do układu przestrzennego Orłowa.

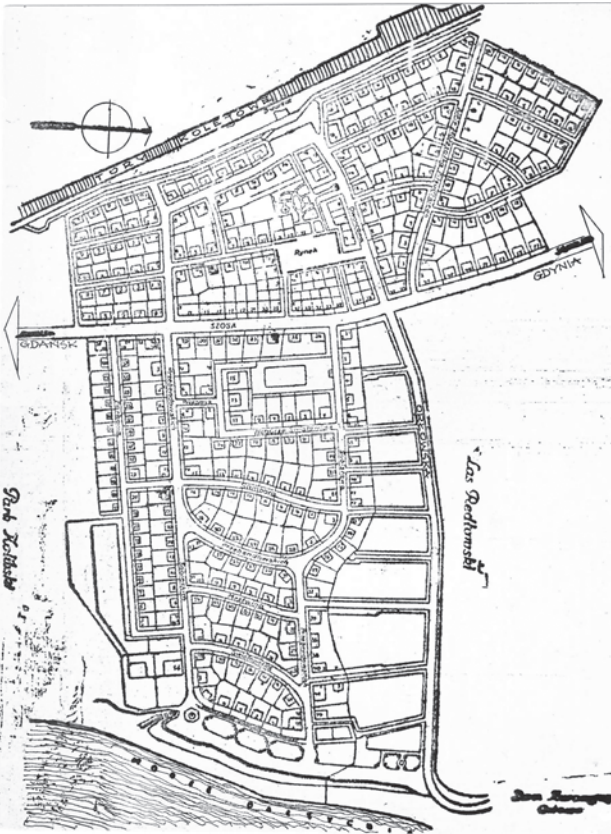
Prężny rozwój letniska spowodował w 1928 roku decyzję o zmianie lokalizacji istniejącej w jego pobliżu stacji kolejowej. Dotychczas położona ona była tuż przy granicy Orłowa, w obrębie Małego Kacka, po zachodniej stronie torów. Teraz stacja miała zostać przeniesiona z Małego Kacka do Orłowa, a obsługujący ją dworzec kolejowy sytuowano już nie po zachodniej, lecz po wschodniej stronie torów, w bezpośrednim powiązaniu z układem przestrzennym letniska. Jeszcze w 1928 roku rozpoczęto w nowym miejscu budowę stacji i niewielkiego dworca kolejowego, który otwarto uroczystie 1 czerwca 1929 roku i który zaczął funkcjonować pod nazwą „Kolibki-Orłowo”²⁰. Spowodowało to konieczność istotnej korekty części rozplanowania letniska położonej w rejonie dworca, pomiędzy ówczesną Szosą Gdańską (obecną aleją Zwycięstwa) a koleją.

20. Dworzec kolejowy był niewielkim parterowym budynkiem i stoi do dziś w swej pierwotnej lokalizacji, choć został w okresie powojennym przebudowany a obecnie jest mocno zniszczony.

Witold Kukowski zlecił przygotowanie nowego rozwiązania urbanistycznego i przesłanie go do zatwierdzenia w Dyrekcji Robót Publicznych przy Województwie Pomorskim w Toruniu. Urząd ten jednak zażądał wprowadzenia jeszcze innych zmian, dotyczących całego planu Orłowa. W rezultacie, w latach 1929-1930 powstała skorygowana koncepcja układu urbanistycznego letniska, w której uwzględniono większość zalecanych przez Dyrekcję Robót Publicznych uwag. Zwiększono do żądanych 34 metrów szerokość głównej arterii komunikacyjnej, to jest dzisiejszej alei Zwycięstwa. Projektowany przy plaży pas zieleńców został przedłużony dalej na południe, aż do ulicy Przebendowskich, w formie szerokiej nadmorskiej promenady. Miała ona stanowić odtąd spacerową wizytówkę Orłowa jako Promenada Królowej Marysieńki. Przede wszystkim jednak przeprojektowaniu uległo rozplanowanie całej zachodniej części zespołu. Do nowego dworca poprowadzona została ulica na przedłużeniu Orłowskiej, nazwana wówczas Dworcowa

15. Pensjonat „Orłowska Riwiera” przy ul. Orłowskiej 40 zbudowany w stylistyce Art Déco (źródło: Sołtysik M. J., Orłowo, perła międzywojennej Gdyni...)





16. Plan zabudowy i parcelacji Orłowa z 1931 r. (źródło: Sołtysik M. J., *Orłowo, perła międzywojennej Gdyni...*)

wą i zakończona niewielkim placem przed dworcem. Jej kierunek skłonił do rezygnacji z proponowanego dotychczas koncentrycznego i promienistego układu planu w tym rejonie. Oparto go teraz na siatce prostokątnej, wyznaczając jednocześnie w centrum dość duży prostokątny plac, pełniący rolę rynku. Tak poprawiony plan urbanistyczny Orłowa przesłany został w sierpniu 1930 roku do Dyrekcji Robót Publicznych w Toruniu. Po uzyskaniu ogólnej akceptacji odesłano go jednak z uwagami do dalszego opracowania. Mimo to Kukowski zdecydował się bez dalszej zwłoki wprowadzić w życie zawarte w nim ustalenia.

W sierpniu 1931 roku nadzorowanie dalszych prac nad korektą planu urbanistycznego Orłowa przekazane zostało Oddziałowi Zabudowy w Gdyni. Mankamentem wszystkich proponowanych dotychczas rozwiązań było bowiem dość słabe powiązanie przestrzenne jego południowo-wschodniej części z ulicą Orłowską, Domem Kuracyjnym i najstarszą zabudową letniskową Orłowa. Prócz linii nadmorskiej promenady architekci przewidzieli jeszcze tylko jedną ulicę spinającą oba te założenia. W końcu 1931 roku podjęto starania by sytuację tę zmienić. W październiku tegoż roku Witold Kukowski przedłożył w Oddziale Zabudowy w Gdyni koncepcję poprowadzenia całej sieci równoległych dróg, łączących dzisiejszy ciąg ulicy Popiela i Króla Jana III z ulicą Orłowską. Ich rysunek wprowadzono do całościowej koncepcji urbanistycznej i w rezultacie plan z 1931 roku (il. 16) stanowił zwieńczenie podejmowanych od połowy lat dwudziestych prac nad założeniem przestrzennym Orłowa²¹.

21. Nadal jednak proponowane rozwiązania komunikacyjne było krytykowane w Oddziale Zabudowy i stanowiło przedmiot dalszych studiów.



17. Willa przy ul. Perkuna 7 w Orłowie zbudowana na początku lat 30. XX wieku w formach funkcjonalizmu (źródło: Archiwum Wydziału Architektoniczno-Budowlanego w Urzędzie Miasta Gdyni)

Był to już plan o cechach w pełni modernistycznych, w którym wymagania funkcjonalne i komunikacyjne odgrywały zasadniczą rolę, podporządkowując sobie w dużej części geometrię układu.

Zakończenie:

Orłowo u progu lat trzydziestych

Przez cały okres lat dwudziestych ruch budowlany w Orłowie był bardzo intensywny. Praktycznie wszystkie wytyczone tu parcele zostały sprzedane, a znaczną ich część zabudowano. Przewidując dalszy rozwój letniska Witold Kukowski rozpoczął usilne starania o powiększenie jego terytorium. W rezultacie też w sierpniu 1931 roku utworzona została nowa gmina – Orłowo Morskie²², obejmująca prócz dawnego Orłowa także obszar wyłączony z sąsiadujących z nim trzech jednostek administracyjnych – Kolibek, Redłowa i Małego Kacka²³.

Pod względem szybkości rozwoju letnisko nie mogło jednak konkurować z sąsiadującą Gdynią. To, że Orłowo stanie się dzielnicą rozwijającego się miasta było oczywiste już od początku lat trzydziestych. Znajdowało się pod coraz większym jego wpływem i w rezultacie, wraz z Redłowem, Kolibkami oraz Małym Kackiem, zostało w 1935 roku włączone do Gdyni²⁴. W zamierzeniach planistycznych, nadmorska część dzielnicy miała jednak nadal zachować swój specyficzny, letniskowy charakter. Mimo to, oblicze architektoniczne Orłowa w latach trzydziestych szybko zaczęło się zmieniać, wraz z rosnącą popularnością nowego nurtu stylowego jakim był awangardowy modernizm, czyli tak zwany funkcjonalizm (il. 17). Zjawisko to jednak wykracza już poza ramy tego artykułu.

22. Gmina wiejska Orłowo Morskie utworzona została rozporządzeniem Rady Ministrów z dnia 24 sierpnia 1931 r. (Dz. U. R. P. nr 84, z dnia 17 września 1931 r., poz. 651).

23. Projekt nowej gminy Orłowo Morskie sporządzony został w lutym 1931 r. (Zespół Akt Wydziału Powiatowego..., APGdy, sygn.1935).

24. Rozporządzenie Rady Ministrów z dnia 8 czerwca 1935 r. (Dz. U. R. P. nr 42, z dnia 13 czerwca 1935 r., poz. 281).