

Nowoczesna Polska na Kresach. Architektura użyteczności publicznej w latach 30. XX wieku na ziemiach północno-wschodnich II Rzeczypospolitej

Małgorzata Dolistowska

Pojęcie Kresów Wschodnich II Rzeczypospolitej, używane w rozmaitych kontekstach, pozostaje terminem umownym, niedookreślonym i nieprecyzyjnym, zwłaszcza w odniesieniu do zasięgu terytorialnego tego obszaru. Według oficjalnej kategoryzacji obowiązującej w Polsce międzywojennej, do województw wschodnich zaliczano wileńskie, nowogrodzkie, poleskie i wołyńskie, czyli tereny znajdujące się przed 1914 rokiem w granicach Cesarstwa Rosyjskiego. W nieformalnym społecznym rozumieniu za Kresy Północno-Wschodnie uznawano województwa wileńskie i nowogrodzkie oraz wschodnie powiaty województwa białostockiego: grodzieński i wołkowyski¹. Z powodu niestabilnej sytuacji politycznej organizacja struktur administracji państwowej trwała tu znacznie dłużej niż na ziemiach Polski centralnej. Spór z młodym państwem litewskim o Wilno i Wileńszczyznę doprowadził do wybuchu konfliktu zbrojnego i proklamowania Litwy Środkowej w 1920 roku, a następnie jej przyłączenia do Rzeczypospolitej Polskiej na mocy uchwały Sejmu Wileńskiego w 1922 roku. Włączone do Polski ziemie jeszcze przez kilka lat pozostawały w niejasnej sytuacji prawnej uregulowanej dopiero w 1925 roku, kiedy Sejm Rzeczypospolitej Polskiej podjął uchwałę o utworzeniu województwa wileńskiego. Kilka lat wcześniej, w 1921 roku, zostało reaktywowane województwo nowogrodzkie². Obydwa województwa stanowiły najbardziej wysuniętą na północny wschód część terytorium państwa polskiego, granicząc od północy z Litwą i Łotwą, a od wschodu ze Związkiem Socjalistycznych Republik Radzieckich.

Obszar Kresów Północno-Wschodnich posiadał pewne właściwości odrębne i własną specyfikę; cechą fundamentalną było położenie geograficzne i peryfe-

ryjność w stosunku do głównych ośrodków władzy. Swoista pograniczność tych ziem - z jednej strony graniczących z komunistycznym ZSRR, z drugiej - z państwem litewskim, z którym stosunki były nieprzyjazne na skutek wzajemnych roszczeń terytorialnych i konfliktu o Wilno, tworzyła permanentną atmosferę niestabilności i zagrożenia³. Pod względem ekonomicznym województwa północno-wschodnie cechowało znaczne zapóźnienie i niski poziom rozwoju gospodarczego oraz brak rozwiniętej infrastruktury. Był to obszar słabo zaludniony, z przewagą ludności wiejskiej, której odsetek sięgał w wielu powiatach 80-90% i należał do najwyższych w kraju⁴.

Niekwestionowaną stolicą Kresów Północno-Wschodnich było Wilno - największe miasto regionu o doniosłej historycznej tradycji, ważny ośrodek akademicki, centrum życia kulturalnego i religijnego wielowyznaniowej i wielonarodowej społeczności. Grodno, umniejszone do rangi powiatu, utraciło swe pierwotne znaczenie; jego rolę próbował przejąć Białystok, stolica nowo utworzonego województwa. Głównym wojskowym ośrodkiem pogranicznym były Baranowicze, do większych miast powiatowych zaliczały się również Lida i Słonim.

Właściwością wyróżniającą ziemie kresowe była ich różnorodność etniczna, narodowa i wyznaniowa. Specyficzna poetyka pejzażu wynikała z wielowiekowego nawarstwiania się i przenikania rozmaitych wpływów i wzorców kulturowych wyrażanych w języku, obyczaju, budownictwie. Przestrzeń miast i miasteczek kresowych była silnie zróżnicowana, niejednorodna, w dużym stopniu - zwłaszcza w byłych miastach gubernialnych - zdominowana przez dziewiętnastowieczną zabudowę z czasów przynależności tego obszaru do Imperium Rosyjskiego. Ten stan rzeczy był jedną z przyczyn, dla których nowa architektura odrodzonej Rzeczypospolitej długo po-

1. Kirwiel Eleonora, *Kresy Północno-Wschodnie Rzeczypospolitej Polskiej 1918-1939. Oblicze polityczne*, Lublin 2011, s. 15. Powiaty grodzieński i wołkowyski zostały dołączone do województwa białostockiego w 1921 roku, wcześniej pozostawały pod administracją Zarządu Cywilnego Ziem Wschodnich: w Okręgu Wileńskim (powiat grodzieński) i w Brzeskim (powiat wołkowyski).

2. *Ibidem*, s. 19-20.

3. Koter Marek, *Kresy państwowe - geneza i właściwości w świetle doświadczeń geografii politycznej* [w:] *Kresy - pojęcie i rzeczywistość*, zbiór studiów pod red. Kwiryny Handke, Warszawa 1997, s. 44-48.

4. Kirwiel E., *op. cit.*, s. 30-32.



1. Wilno, szkoła bliźniacza na Antokolu, widok od frontu, proj. Stefan Narębski (fot. Małgorzata Dolistowska, 2012 r.)

zostawała na tym terenie w kręgu tradycji akademickiego neoklasycyzmu, historyzmu i form dworkowych. Rodzima stylistyka miała wspomagać przywracanie polskiego *genius loci* ziem kresowych, monumentalny neoklasycyzm najbardziej dobitnie wyrażał stabilność instytucji państwowych. Formy historyzujące były preferowane w projektach rządowych: w ramach akcji budowy kolonii urzędniczych na kresach wschodnich, czy szeroko zakrojonym programie budowy szkół oraz instytucji oświatowych (domy ludowe). Architektura modernistyczna pojawiła się na tym obszarze w pierwszej połowie lat 30. XX wieku najpierw w Wilnie, a w dalszej kolejności w innych miejscowościach województw północno-wschodnich.

Wilno w dwudziestoleciu międzywojennym było piątym co do wielkości miastem w Polsce; w 1931 roku stolica Kresów liczyła 195 tysięcy mieszkańców⁵. Szczególna sytuacja polityczna sprawiła, że względna stabilizacja gospodarcza nastąpiła dopiero w drugiej połowie lat 20. XX wieku. Pojawiły się wówczas pierwsze inwestycje rządowe – siedziby administracji państwowej, obiekty dla wojska i szkolnictwa.

Naczelną cechą nowej architektury Wilna tego okresu był tradycyjizm i silne zakorzenienie w formach przeszłości, mające swoje źródło w bogatej historycznej spuściznie i utrzymujące się tu dłużej niż w innych regionach kraju. W tym samym czasie, kiedy w nieodległym Kownie wznoszono modernistyczno-monumentalne gmachy jako symbole młodej państwowości, nowa architektura Wilna podkreślała wciąż żywą ciągłość tradycji Rzeczypospolitej Obojga Narodów, odwołując się do form nowożytnych. Z tej spuścizny wywodzą się wiodące realizacje profesora Wydziału Sztuk Pięknych Uniwersytetu Stefana Batorego, architekta Stefana Narębskiego. Przykładem konsekwentnie zachowawczej stylistyki o formach klasycyzującego baroku była przebudowa domu przy ul. Uniwersyteckiej na siedzibę Wileńskiej Kurii Metropolitalnej (1932-1935). W historyzującej formie zosta-

ła zaprojektowana szkoła na Antokolu (1930-1931), w której jednak pojawiła się modernistyczna w swej genezie idea powtarzalności tzw. „szkół bliźniaczych”, propagowana w publikacjach wydawanych przez Ministerstwo Wyznań Religijnych i Oświecenia Publicznego⁶. Funkcjonalny plan dwóch szkół, rozmieszczonych w lustrzanym odbiciu i połączonych wspólną salą gimnastyczną, utworzył okazałą, pałacową wręcz bryłę o klasycyzujących elewacjach ze stylizowanymi pseudo-barokowymi portalami⁷ (il. 1). Także szereg innych obiektów wzniesionych w Wilnie w drugiej połowie lat 20. XX wieku, ukształtowanych zostało w duchu konserwatywnego historyzmu. Do ważniejszych należeć będą m.in.: Szkoła Techniczna przy ul. Holenderskiej (1926) zaprojektowana przez Ludwika Sokołowskiego, przebudowa gmachu Towarzystwa Przyjaciół Nauk (1929), oraz dom mieszkalny dla oficerów przy ul. Wileńskiej⁸.

Pierwsze realizacje modernistyczne w architekturze użyteczności publicznej pojawiły się w Wilnie na początku trzeciej dekady XX wieku. Była to Izba Przemysłowo-Handlowa (1931-1932) oraz nowa stacja nadawcza rozgłośni wileńskiej Polskiego Radia zbudowana w dzielnicy Lipówka (1931 r.). Budynek Izby Przemysłowo-Handlowej został usytuowany w eksponowanej lokalizacji przy Alei Mickiewicza (obecnie Gedimino prospektas) w pobliżu placu Łukiskiego. Wzniesiono go w latach 1931-32, według projektu warszawskiego architekta Zygmunta Tarasina, który otrzymał pierwszą nagrodę w konkursie na siedzibę wileńskiego oddziału Izby⁹. Reprezenta-

6. O idei podwójnych-bliźniaczych szkół powszechnych w architekturze zob.: Roguska Jadwiga, *Interpretacje modernistycznej zasady typu i powtarzalności w architekturze międzywojennej w pracach architektów warszawskich*, [w:] *Architektura i urbanistyka pierwszej połowy XX wieku i jej ochrona w Gdyni i w Europie*, Gdynia 2011, s. 19-20.

7. Lietuvos Centrinis Valstybės Archyvas w Wilnie (dalej cyt. LCVA Wilno), sygn. 64-9-2903: Projekt szkoły na Antokolu.

8. Małachowicz Edmund, *Architektura dwudziestolecia międzywojennego w Wilnie* [w:] *Architektura i urbanistyka w Polsce w latach 1918-1979*, „Studia i Materiały do Teorii i Historii Architektury i Urbanistyki”, T. XVII (1989), s. 124-127.

9. Konkurs na projekt gmachu Izby Przemysłowo-Handlowej w Wilnie został rozstrzygnięty w marcu 1931 roku. Z nadesłanych 110 prac wyłoniono laureatów: I nagroda: Zygmunt Tarasin, II nagroda: Jan Klimaszewski

5. Drugi powszechny spis ludności z dn. 9 XII 1931 r. Województwo wileńskie, „Statystyka Polski”, seria C, z. 36, Warszawa 1936, s. 1.



2. Gmach dawnej Izby Przemysłowo-Handlowej w Wilnie, ryzalit wejścia; proj. Zygmunt Tarasin. (fot. Małgorzata Dolistowska, 2012 r.)

cyjny gmach o cechach umiarkowanego modernizmu, zawiera jeszcze elementy historyzujące w postaci arkadowych podcieni wejścia głównego w ryzalicie frontowym (il. 2). Jednak funkcjonalne rozplanowanie wnętrza, częściowe zastosowanie żelbetu, oraz rytmiczna artykulacja pozbawionych detalu elewacji, pozwalają na zaliczenie gmachu Izby do dzieł otwierających rozdział architektury modernistycznej w międzywojennym Wilnie¹⁰. Niewielki budynek stacji radiowej na Lipówce (obecnie Liepkalnis) składał się z trzech kontrastowo zestawionych brył, z tarasowymi płaskimi dachami, o horyzontalnych podziałach elewacji przepruty pasmowymi oknami. Obok stały wysokie, 76 metrowe maszty antenowe o dużej mocy. W budynku znajdowała się tylko część nadawcza rozgłośni wileńskiej - administracja, redakcja i studia pozostały w starej siedzibie na Zwierzynku; w 1936 roku przeniesiono je do nowego gmachu przy Alei Mickiewicza¹¹. Autorem projektu stacji na Lipówce był znany i ceniony architekt warszawski Antoni Dygat, twórca analogicznych obiektów w Raszynie (1930) i Toruniu (1934)¹².

Powyższe przykłady były jednak odosobnione, bowiem pierwsze lata trzeciej dekady XX wieku to okres zastoju w architekturze Wilna. Specyficzna sy-

tuacja polityczna, zacofanie gospodarcze województwa wileńskiego, a wreszcie skutki ogólnego kryzysu ekonomicznego, znacznie ograniczyły ruch budowlano-inwestycyjny. Sytuacja zmieniła się radykalnie w drugiej połowie lat trzydziestych, kiedy Wilno rozpoczęło się gruntownie przeobrażać i modernizować. Proces ten w skali urbanistycznej zainicjowała działalność Romualda Gutta w Miejskim Biurze Urbanistycznym i opracowany pod jego kierunkiem plan regulacji placu Katedralnego.

Projekt powstał w związku z planowanym wzniesieniem pomnika marszałka Józefa Piłsudskiego. Monument zamierzano usytuować w sercu historycznego miasta - na placu Katedralnym. Ogłoszone wcześniej dwa konkursy nie przyniosły rezultatów i nie wyłoniły koncepcji zagospodarowania i regulacji placu. Ostatecznie projekt został opracowany w Miejskim Biurze Urbanistycznym pod kierunkiem Romualda Gutta. Zaproponowana przez niego koncepcja była uniwersalna i na wskroś modernistyczna. Zakładała przenikanie się kilku przestrzeni, wielość osi i kierunków percepcji, odrzucenie sztywnych schematów komunikacji na rzecz naturalnych kierunków. Ponadto włączała w kompozycję placu trwałe elementy pejzażu: Górę Zamkową, Górę Trzech Krzyży i Altarię. Projekt, krytykowany z pozycji tradycjonalistycznych, wzbudził ogromne kontrowersje¹³. Polemika stała się w istocie debatą o dalszy kierunek rozwoju architektury Wilna. Po jednej stronie stanął przybysz z Warszawy, zdeklarowany modernista - Romuald Gutt, po drugiej - „wyraziciel sfer artystycznych miasta” profesor Ludomir Sleńdziński, dziekan Wydziału Sztuk

i Tadeusz Rytarowski, III nagroda: Jerzy Pańkowski, Władysław Mieszkowski i Andrzej Węgrzecki. Wszystkie nagrodzone prace pochodziły z pracowni warszawskich. Zob. „Gazeta Handlowa” R.VI. 1931, nr 64, s. 2.

10. LCVA Wilno, sygn. 64-9-3232: Izba Przemysłowo-Handlowa, ul. Mickiewicza 32 (dokumentacja projektowa gmachu, 1931, arch. Zygmunt Tarasin).

11. *10 lat rozgłośni wileńskiej: radio dla miasta i wsi*, Wilno 1938, s. 15-16. Rozgłośnię wileńską uruchomiono w 1928 roku, dwa lata po otwarciu pierwszej stacji w Warszawie. Jej pierwszą siedzibą była zaadaptowana willa mieszkalna w dzielnicy Zwierzyniec.

12. Łoza Stanisław, *Architekci i budowniczowie w Polsce*, Warszawa 1954, s. 67.

13. Zob. „Architektura i Budownictwo”, R. XIV, 1938, nr 11-12, s. 366-375.



3. Wilno, dawny zespół budynków Polskiej Kasy Oszczędności; na pierwszym planie gmach biurowy, w głębi skrzydło mieszkalne; proj. Juliusz Żórawski i Zbigniew Puget (fot. Małgorzata Dolistowska, 2012 r.)

Pięknych Uniwersytetu Stefana Batorego. Złożył on własny projekt, oparty na osiowej, monumentalnej kompozycji symbolicznego forum z centralnie usytuowanym pomnikiem i galerią rzeźb na tle ściany zieleni. Decyzja Zarządu Miasta o akceptacji i skierowaniu do realizacji projektu Romualda Gutta była znamieną - oznaczała bowiem zerwanie z zachowawczym podejściem do przestrzeni miejskiej i ukierunkowanie jej w stronę nowoczesności.

Nową myśl do konserwatywnego środowiska architektów wileńskich wniosły kolejne realizacje architektów warszawskich. Do czołowych należy zespół

trzech gmachów przy pryncypalnej Alei Mickiewicza (obecnie Gedimino prospektas 12, 14, 27). Były to siedziby Polskiej Kasy Oszczędności (1936-1937) i Banku Gospodarstwa Krajowego (1936-1938) oraz budynek Ubezpieczalni Społecznej (1937-1938)¹⁴.

Pierwsze dwa obiekty stanęły na sąsiadujących posesjach i utworzyły spójny zespół o znakomicie uzupełniającej się architekturze. Budowa obydwu gmachów łączyła się z pierwotną koncepcją posze-

¹⁴. Wszystkie trzy gmachy zostały szczegółowo omówione w piśmie „Architektura i Budownictwo”, R. XIV, 1938, nr 11-12, s. 393-401.

4. Wilno, była siedziba Banku Gospodarstwa Krajowego, proj. Stanisław Gałęzowski i Jerzy Pańkowski (fot. Małgorzata Dolistowska, 2012 r.)





5. Wilno, dawny gmach Ubezpieczalni Społecznej, widok proj. Jerzy Sołtan i Stanisław Murczyński (fot. Małgorzata Dolistowska, 2012 r.)

zenia tej części alei Mickiewicza na plac pod budowę pomnika wieszca i wprowadzenia tu nowej zabudowy o reprezentacyjnym charakterze¹⁵. W szybkim tempie przystąpiono do prac projektowych i budowlanych. Siedziba PKO była dwuczłonowa: składała się z monumentalnego czterokondygnacyjnego budynku biurowego stojącego szczytem do ulicy i prostopadłego doń, niższego domu mieszkalnego z przyziemem handlowym. Projekt powierzono tandemu Juliusz Żórawski - Zbigniew Puget, znanemu już z wcześniejszej śmiałej koncepcji konkursowej na oddział banku w Poznaniu¹⁶. W przeciwieństwie do tego niezrealizowanego awangardowego przedsięwzięcia, gmach biurowy w Wilnie odznacza się zrównoważoną, klasycyzującą formą (il. 3). Wzniesiono go w konstrukcji mieszanej, z zastosowaniem żelbetowego szkieletu z ceglanym wypełnieniem. Elewacje licowane piaskowcem zostały rozczłonkowane rytmicznym rzędem lizen i zwieńczone wydatnym gzymsem; na osi umieszczono portal z podwójnym wejściem ujętym w ramę z czarnego granitu. We wnętrzach dominowała klasycystyczna stylistyka z detalem Art Déco. Przestronną salę operacji bankowych, wysoką na dwie kondygnacje, zdobił tryptyk Praca-Fortuna-Oszczędność. Jego autorem był Ludomir Sleńdziński, czołowy malarz środowiska wileńskiego, w swojej twórczości nawiązujący konsekwentnie do tradycji klasycznej.

Alegoryczne kompozycje profesora Sleńdzińskiego tworzyły również wystrój sali operacyjnej Banku Gospodarstwa Krajowego, usytuowanego na sąsiedniej posesji. Siedziba BGK, lekko cofnięta w stosunku do zabudowy pierzei, stanowiła znakomity kontrpunkt dla dostojnego gmachu PKO (il. 4). Zbudowany według projektu Stanisława Gałęzowskiego i Jerzego

Pańkowskiego, pierwotnie wolnostojący, czterokondygnacyjny budynek na rzucie litery „L”, posiada lekką, modernistyczną bryłę. Gładkie elewacje licowane są kwadratowymi płytami szarego piaskowca; w ten sposób wpisują się zdwojone okna. Charakterystycznym elementem fasady jest corbusierowski motyw - płytki ryzalit klatki schodowej, wsparty na słupach i przesłonięty wygiętą, wklęsłą parawanową ścianą¹⁷.

Trzeci gmach - siedziba Ubezpieczalni Społecznej - konkursowy projekt Jerzego Sołtana i Stanisława Murczyńskiego stanął kilka przecznic dalej (il. 5). Mo-

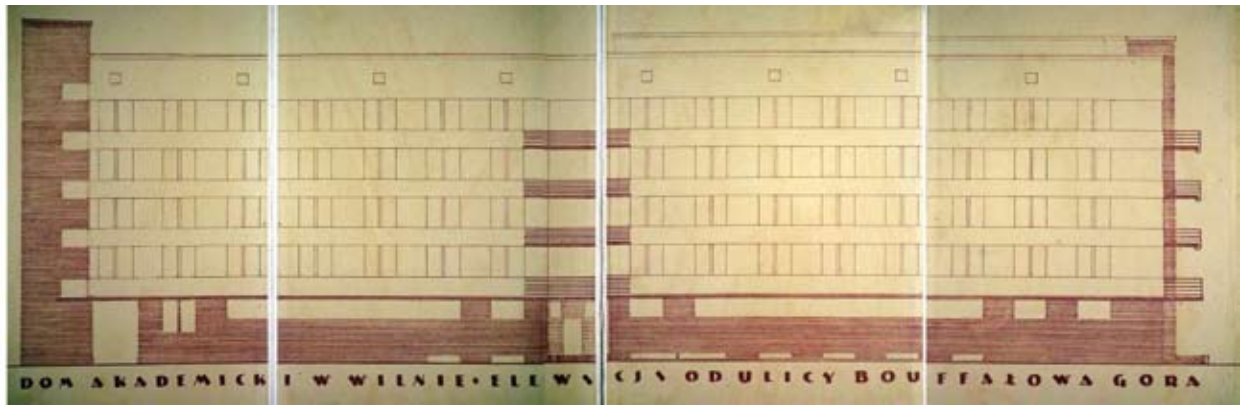
17. W omawianym budynku zdobi go alegoryczna płaskorzeźba autorstwa Tadeusza Godziszewskiego.

5a. Detal wejścia w skrzydle bocznym (fot. Małgorzata Dolistowska, 2012 r.)



15. Błaszczyk Dariusz, *Juliusz Żórawski - przerwane dzieło modernizmu*, Warszawa 2010, s. 111-114.

16. Juliusz Żórawski i Zbigniew Puget otrzymali II nagrodę w konkursie na gmach Pocztovej Kasy Oszczędności w Poznaniu w 1934 roku. Zob.: *Konkurs na projekt szkicowy oddziału PKO w Poznaniu*, „Architektura i Budownictwo”, R. X, 1934, nr 8, s. 235-244.



6. I. Heilman, F. Wojciechowski, projekt elewacji frontowej domu akademickiego w Wilnie; oryginał w zbiorach LCVA, sygn. 64-9-3906. Po lewej: widok klatki schodowej od frontu (fot. Małgorzata Dolistowska 2012 r.)

numentalny, narożny budynek z głębokim podcieniem od frontu, charakteryzuje się znakomitymi proporcjami i zróżnicowaniem faktury elewacji, tak typowym dla modernistycznej architektury lat 30. XX wieku: surowa rustyka granitowych okładzin parteru kontrastuje z gładkimi okładzinami z płyt piaskowca w kondygnacjach wyższych i głębokim reliefem, utworzonym przez podziały międzyokienne w elewacji szczytowej. Niższe, wydłużone skrzydło od ulicy Dąbrowskiego (obecnie A. Jakšto gatvė) ma elewacje wykończone szlachetnym tynkiem z geometrycznymi podziałami;

głównym akcentem jest tu finezyjnie wygięty wspornikowy daszek nad wejściem (il. 5a).

Siedziby obydwu banków oraz gmach Ubezpieczalni Społecznej tworzą grupę czołowych realizacji w międzywojennej architekturze użyteczności publicznej Wilna, wyznaczając kierunek dalszego rozwoju. Pozostałe obiekty pozbawione były pierwiastka monumentalnej okazałości, pozostając w kręgu pragmatycznego funkcjonalizmu. Ten nurt w modernistycznej architekturze wileńskiej drugiej połowy lat 30. XX wieku reprezentują: dom akademicki Uniwersytetu Stefana Batorego na Pohulance przy ul. Bouffałowa Góra 4, budynek biurowy przy ul. Kijowskiej (ob. Tau-ro gatvė) oraz szkoła powszechna przy ul. Beliny (ob. Liepkalnio gatvė 18).

Uniwersytecki Dom Akademicki należy - obok usytuowanej nieopodal Stacji Harcerskiej - do głównych wileńskich dzieł Ireny Heilman. Współautorem projektu, realizowanego w latach 1934-1937, był Franciszek Wojciechowski, który również kierował pracami budowlanymi¹⁸. Bryłę budynku skomponowano na zasadzie przeciwieństwa: wydłużony masyw kondygnacji mieszkalnych wznosi się nad wysokim parterem i jest zakończony wyokrąglonym pionem klatki schodowej (il. 6). Kontrast brył został dodatkowo podkreślony przez zróżnicowanie materiału: gładko tynkowane elewacje o horyzontalnych podziałach pasmowych okien oraz licowany klinkierową okładziną parter i blok schodów. Ten sam motyw kontrastowego zestawienia materiałów wykończeniowych zobaczymy w pozostałych dwóch realizacjach tego nurtu. Budynek administracyjno-mieszkalny usytuowany obok chłodni przy ul. Kijowskiej 13 (ob. Kauno g.), zbudowany w 1939 r. (proj. M. Pierzchalski), mieścił na dwóch pierwszych kondygnacjach pomieszczenia biurowe i administracyjne, wyżej mieszkalne¹⁹. Obiekt odznacza się oszczędną, funkcjonalną architekturą, z fasadą o zaokrąglonych narożnikach i wspartym



18. LCVA Wilno, sygn. 64-9-3906: Zarząd Miejski w Wilnie, Wydział Techniczny, U.S.B. w Wilnie ul. Bouffałowa Góra 4 (teczka zawiera dokumentację projektową).

19. LCVA Wilno, sygn. 64-9-5794. Por. *Vilnius 1900-2012. Naujosios architektūros gidas, Vilnius 2011, s. 70.*

7. Wilno, szkoła powszechna przy ul. Beliny, proj. Romuald Gutt; 7a. Detal - przejście z gmachu głównego na boisko szkolne (fot. Małgorzata Dolistowska, 2012 r.)



8. Augustów, *Oficerski Yacht Klub nad jeziorem Białym*, proj. Juliusz Nagórski (fot. Małgorzata Dolistowska, 2012 r.)

na słupie narożnym podcieniem (obecnie zabudowanym); kondygnację pierwszą obiegają pasmowe okna. Charakterystyczne jest zastosowanie materiałów szczególnie popularnych w modernistycznej architekturze warszawskiej: szarej cementowej cegły i ciemnoczerwonych płytek klinkierowych, którymi podkreślone są przestrzenie międzyokienne i cokół.

Szkoła powszechna przy ul. Beliny-Prażmowskiego (obecnie *Liepkalnio gatvė*), zaprojektowana przez Romualda Gutta i realizowana przy udziale Stanisława Bukowskiego w latach 1938-1939, była jednym z najbardziej nowoczesnych i najciekawszych obiektów szkolnych, zbudowanych w międzywojennym Wilnie²⁰ (il. 7, 7a). Obok precyzyjnie, z logiczną prostotą rozplanowanej funkcji, wyróżniające jest wkomponowanie bryły w pofałdowany, lesisty krajobraz i umiejętne powiązanie rozmaitych poziomów użytkowania. Symbiotyczne zespolenie architektury z naturą wzmocnione zostało przez zastosowanie okładzin ceramicznych na elewacjach i oryginalne wykończenie dwóch ścian szczytowych o rzeźbiarskiej, światłocieniowej fakturze, ukształtowanej z grubo ociosanych naturalnych kamieni granitowych. To charakterystyczne dla Gutta „miękkie poddanie się nastrojowi miejsca”, a zarazem pełen subtelnej prostoty racjonalizm, wywodzi się z wcześniejszych realizacji znakomitego architekta i w najpełniejszej formie wyrażone zostało w jego projekcie zagospodarowania relikwów dworu Piłsudskich i parku w Zułowie (1935)²¹.

Wpływ tej poetyki wydaje się być również widoczny w funkcjonalnej, a zarazem silnie zespolonej z malowniczym krajobrazem architekturze, powstałej w latach 30. XX wieku w dwóch znanych miejscowościach wypoczynkowych omawianego obszaru: Dru-

skiennikach i Augustowie. Druskienniki, dziewiętnastowieczny kurort, słynny z leczniczych właściwości słonych źródeł, przeżywał w dwudziestoleciu międzywojennym wielki rozkwit. W założonym przez lekarzkę Eugenię Lewicką Zakładzie Kąpieli Słoneczno-Powietrznych propagowano skandynawskie metody leczenia klimatycznego. W latach 1929-1932 przeprowadzono regulację i zagospodarowanie wydzielonego na ten cel terenu. Zbudowano zespół modernistycznych, drewnianych pawilonów: szatnie, pomieszczenia do kąpieli powietrznych, kawiarnię, dwa żelbetowe baseny. Autorami koncepcji byli Edgar Norwerth i pełniący funkcję architekta uzdrowiska - Jan Jabłoński, który zaprojektował również nowy budynek Pijalni Wód Mineralnych w parku zdrojowym²².

Augustów, w przeciwieństwie do Druskiennik, nie posiadał wprawdzie statusu uzdrowiska, lecz doskonałe położenie wśród jezior i w otoczeniu puszczy sprawiło, że stał się modną miejscowością letniskową. Walory krajobrazowe wykorzystał architekt Juliusz Nagórski w projekcie Oficerskiego Yacht Clubu usytuowanego nad jeziorem Białym (1934-1935) (il. 8). Na komfortowy ośrodek składał się zespół budynków, tworzących część wczasową, klubową i sportową z doskonale wyposażonym w sprzęt wodny portem. Otwarty na pejzaż był również Dom Turysty wybudowany w latach 1937-1938 z inicjatywy Ligi Popierania Turystyki, według projektu Macieja Nowickiego (współpraca: Stanisława Nowicka, Aleksander Kodelski i Władysław Stokowski). Wspaniale położony na Białej Górze nad jeziorem Necko nowoczesny ośrodek wypoczynkowy tworzył prawdziwą jedność z naturą²³ (il.9).

W innych miejscowościach ziem północno-wschodnich II Rzeczypospolitej ruch budowlany w za-

20. Małachowicz E., op. cit., s. 135.

21. Dybczyńska-Bułyżko Anna, *Kształt dla chaosu. Twórczość Romualda Gutta a problemy polskiego modernizmu*, Warszawa 2008, s. 174-178.

22. „Architektura i Budownictwo”, R. VIII, 1932, nr 12, s. 381-384.

23. Barucki Tadeusz, *Maciej Nowicki*, Warszawa 1986; Szlaszyński Jarosław, Makowski Andrzej, *Augustów. Monografia historyczna*, Augustów 2007, s. 457-458.

kresie architektury użyteczności publicznej po okresie pierwszych, najbardziej palących inwestycji z lat dwudziestych XX wieku, był niewielki. Był to efekt zarówno ogólnego kryzysu ekonomicznego, jak i ogromnego zapóźnienia gospodarczego regionu. Pewne ożywienie nastąpiło w połowie trzeciej dekady. Zrealizowano wówczas kilka siedzib instytucji państwowych (Bank Polski w Grodnie, budynek poczty w Baranowiczach według projektu Maksymiliana Goldberga) oraz wojskowych (Dom Oficera w Grodnie, arch. A. Dubanowicz, 1935). Z pożyczek rządowych finansowany był program budowy szkół powszechnych. Ważnym wydarzeniem było otwarcie rozgłośni w Baranowiczach (1937-1939, arch. Tadeusz Łobos), która wraz ze stacją nadawczą w Wilnie stała się swoistym symbolem nowoczesności na Kresach.

Specyficzną cechą architektury modernistycznej powstającej na ziemiach północno-wschodnich II Rzeczypospolitej był stosunkowo niewielki udział miejscowych twórców, których domeną stała się przede wszystkim lokalna architektura mieszkaniowa. Większość projektów architektury użyteczności publicznej powstawała w kręgu warszawskiej szkoły architektury - byli to projektanci średniego pokolenia: Romuald Gutt, Juliusz Żórawski, Antoni Dygat, Jarosław Girin oraz młodzi: Maciej Nowicki, Jerzy Sołtan, Maksymilian Goldberg. Realizacje te, mimo iż stosunkowo nieliczne, w istotny sposób wpłynęły na charakter zastanej przestrzeni. W Wilnie dopełniły historyczną i zabytkową tkankę miasta, ale też wyznaczyły nowe obszary zabudowy; w mniejszych miejscowościach nowe gmachy stanowiły czytelny znak rozwoju i postępu. Druskienniki i Augustów dołączyły do grupy nowoczesnych kurortów międzywojennej Polski.

Omawiając architekturę dwudziestolecia międzywojennego w województwach północno-wschodnich, zwłaszcza nową architekturę Wilna, należy jednak uwzględnić jeszcze jedną, istotną płaszczyznę odniesienia - współczesną architekturę młodego państwa litewskiego. Wilno i Kowno pozostały w dwudziestoleciu międzywojennych po dwóch stronach granicy, jako miasta z politycznego założenia opozycyjne względem siebie. Kształtowanie wyrazistego wizerunku przestrzennego było zatem kwestią ważną, w odniesieniu do Kowna wręcz kluczową. Kierunek oficjalnej architektury „tymczasowej stolicy Litwy” - monumentalizm i nowy klasycyzm skłaniał się ku współczesnym wzorcom francuskim, a przede wszystkim - włoskim²⁴. Architektura gmachów publicznych Kowna lat 30. XX wieku kreowała nową skalę przestrzeni miasta, wątki



9. Augustów, Dom Turysty, proj. Maciej Nowicki (fot. Małgorzata Dolistowska, 2012 r.)

symboliczne miały budować świadomość narodową. Z drugiej strony granicy pozostało Wilno - przez władze Litwy Kowieńskiej uważane za właściwą stolicę „tymczasowo tylko okupowaną przez Polaków”. Utrzymujący się długo konserwatyzm architektów środowiska wileńskiego nie wydaje się być w tym kontekście przypadkowy: konsekwentne nawiązywanie do barokowej spuścizny miasta zyskiwało wymiar głębszy: stanowiło dobitne podkreślenie ciągłości tradycji i zarazem zaznaczenie swej odrębności. Przełom modernistyczny był jednak nieuchronny. W latach 30. XX wieku architektura nowoczesna odgrywała bowiem kluczową rolę w tworzeniu tożsamości zarówno państw tzw. Nowej Europy jak i odrodzonej po latach zaborów II Rzeczypospolitej²⁵. W tym kontekście modernistyczna architektura Wilna stanowiła z jednej strony - udaną próbę włączenia tego kresowego miasta w obieg ogólnopolskiego życia architektonicznego, z drugiej zaś, idąc w odmiennym kierunku niż architektura litewska lat 30. XX wieku - wyznaczyła nową płaszczyznę artystycznego dyskursu.

Wybuch II wojny światowej zatrzymał ruch budowlany w województwach północno-wschodnich; przerwano rozpoczęte inwestycje, nie podjęto wcześniej planowanych. Dalszy rozwój architektury został wyznaczony przez powojenne realia, całkowicie odmiennie uwarunkowania i nowy status geopolityczny tego obszaru.

24. Czołowy architekt litewski dwudziestolecia międzywojennego, miejski architekt Kowna Vytautas Landsbergis-Zemkalnis w latach 1922-1926 odbył studia architektoniczne w Rzymie (Regia Scuola Superiore di Architettura); za jego pośrednictwem wzorce współczesnej architektury włoskiej były przenoszone na grunt litewski. Zob.: Nakas A., *Architektas inžinierius Vytautas Landsbergis-Zemkalnis ir jo darbųkonstruktoriai*, Vilnius 1997, passim.

25. Szczerski Andrzej, *Modernizacja. Sztuka i architektura w nowych państwach Europy Środkowo-Wschodniej, 1918-1939*, Łódź 2010, s. 267-269.