

Bet Tahara. Dom Mendelsohna w Olsztynie - pierwsze architektoniczne dzieło Ericha Mendelsohna

Iwona Liżewska

Narodowy Instytut Dziedzictwa, Oddział Terenowy w Olsztynie

1. Olsztyn - rodzinne miasto Ericha Mendelsohna

Erich Mendelsohn urodził się w Olsztynie (wówczas *Allenstein*) w 1887 roku, jako piąte z sześciorga dzieci żydowskiego kupca Dawida Mendelsohna i Emmy Esther z domu Jaruslawsky. Małżonkowie Mendelsohn należeli do olsztyńskiej gminy żydowskiej. David Mendelsohn prowadził w centrum miasta sklep z odzieżą męską, artykułami podróżnymi, skórzanymi i mundurowymi. Sklep znajdował się na parterze domu usytuowanego w północno-wschodnim narożniku rynku, u zbiegu obecnych ulic Staromiejskiej i św. Barbary (wówczas *Oberstrasse 21*)¹. W Olsztynie Erich Mendelsohn spędził dzieciństwo i lata szkolne, najpierw jako uczeń 5-klasowej, ewangelickiej szkoły ludowej, później Gimnazjum Męskiego. To ostatnie ukończył w 1907 roku pomyślnie zdany egzaminem maturalnym.

Rodzinne miasto Ericha Mendelsohna, choć niewielkie i przynajmniej do początku XIX wieku pogrążone w stagnacji, miało swoją wielowiekową historię i sięgającą czasów średniowiecza metrykę. Akt lokacyjny na prawie chełmińskim został wystawiony we Fromborku 31 października 1353 roku². Do 1772 roku zamek i miasto znajdowały się w granicach dominium warmińskiego i należały do kapituły warmińskiej, po pierwszym rozbiórze Polski wraz z całą Warmią stały się częścią królestwa Prus. W pejzażu architektonicznym dominowały monumentalne budowle z czasów średniowiecza, tj. budowle gotyckie - zamek kapituły warmińskiej, mury obronne oraz fara miejska. Zabudowa mieszkalna i gospodarcza, w przeważającej mierze konstrukcji szkieletowej, była nietrwała i łatwo ulegała pożarom. Znaczne ożywienie budowlane i szybki rozwój przestrzenny miasta miały miejsce w drugiej połowie XIX oraz na początku XX wieku i w znacznej mierze przypadają na dzieciństwo i młodość Ericha Mendelsohna. Do nowych,

okazałych i znaczących w życiu oraz krajobrazie miasta należały: Szpital Mariacki, dzisiaj Szpital Miejski (1864-1867)³, neogotycki gmach gimnazjum męskiego (1886-1887), budynek zreformowanych sądów (1878-1880), neorenesansowy gmach starostwa (1893-1894), kościół ewangelicki (1876), nowa synagoga (1877), kościół katolicki p.w. Najświętszego Serca Pana Jezusa (1902-1903). Pomiedzy dawnym miastem (rynek z zabudową) a dworcem kolejowym utworzona została nowa dzielnica śródmiejska, stanowiąca najbardziej reprezentacyjną część miasta.

W skali wschodniopruskiej prowincji Olsztyn był jednym z większych i dynamicznie rozwijających się ośrodków. Nie wytrzymał jednak porównania z Berlinem czy Królewcem. Dla młodego, niecierpliwego człowieka był miastem prowincjonalnym, w którym trudno było o artystyczne inspiracje, trudno o ducha nowoczesności. Erich Mendelsohn swoje rodzinne

3. Rzempoluch A., *Architektura i urbanistyka Olsztyna w latach 1353-1953. Od założenia miasta po odbudowę ze zniszczeń*, Olsztyn 2004, s. 68 i nn. Również wszystkie kolejne datowania w tym akapicie.

1. Olsztyn, północno-wschodni narożnik rynku z kamienicą i sklepem kolonialnym rodziny Mendelsohnów, 1908 (widokówka ze zbiorów Rafała Bętkowskiego)



1. Bętkowski R., *Olsztyn czasów Ericha Mendelsohna*, Olsztyn 2013, s. 19-20.

2. Sikorski J., *Olsztyn średniowieczny do 1466 roku*, [w:] *Olsztyn 1353-2003*, red. S. Achremczyk, W. Ogrodziński, Olsztyn 2003, s. 38 i nn.

miasto opuścił w 1907 roku, po ukończeniu gimnazjum. Można powiedzieć, że opuścił je na zawsze, bo chociaż kilkakrotnie jeszcze tu wracał, były to pobyty przelotne, zwykle związane z jakimiś wydarzeniami (jak chociażby projekt i budowa Bet Tahary czy udział w plebiscycie w 1920 roku). Ducha nowoczesności zaczął szukać gdzie indziej.

2. Erich Mendelsohn – architekt światowej sławy

Po ukończeniu olsztyńskiego gimnazjum Erich Mendelsohn rozpoczął praktykę w Berlinie, w firmie Orenstein & Koppel, zajmującej się budową kolejek wąskotorowych, z czego szybko zrezygnował⁴. Niedługo potem immatrykułował się na semestr zimowy 1907 roku na Uniwersytecie Ludwika Maksymiliana w Monachium, na Wydziale Ekonomii⁵. I tutaj nie zabrał długo, bo już wiosną 1908 roku rozpoczął studia z zakresu architektury na Politechnice w Berlinie-Charlottenburgu. Od semestru zimowego 1910 roku kontynuował je na Politechnice w Monachium, gdzie w roku 1912 otrzymał dyplom architekta i rozpoczął samodzielną praktykę architektoniczną. W Monachium należał do artystycznej awangardy, współpracował z grupą *Der Blaue Reiter*, projektował kostiumy i scenografię do spektakli teatralnych oraz oprawy plastyczne do balów prasowych⁶. W listopadzie 1914 roku przeniósł się do Berlina, ale w 1915 roku został powołany do wojska i wysłany na front. W tym samym roku poślubił poznaną kilka lat wcześniej w Królewcu Louise Mass. Na froncie powstała większość jego rysunków, w których Mendelsohn przenosił na papier śmiałe wizje architektoniczne i tworzył własny, awangardowy język⁷. Po wojnie wraz z rodziną (córka Marie Luise Esthera urodziła się w 1916 roku) osiadł w Berlinie, gdzie w latach 20. XX wieku prowadził jedno z największych biur architektonicznych (w okresie największej prosperity zatrudnił do 40 współpracowników). Jednym z jego pierwszych i sztandarowych obiektów była wieża Einsteina, tj. obserwatorium astronomiczne w Poczdamie (1920-1924). Projektował⁸ liczne domy towarowe (Gliwice 1922-1923, Norymberga 1925 - 26, Stuttgart 1926-28, Wrocław 1927 - 28, Chemnitz 1927 - 30, Oslo 1932,,) kompleksy usługowo-mieszkalne (kompleks WOGA z kinem „Universum”, sklepami, hotelem i blokiem mieszkalnym w Berlinie 1925-1931), budowle użyteczności publicznej (Loża Trzech Patriarchów w Tylży 1924-1925), zakłady przemysłowe (fabryka kapeluszy wraz z osiedlem dla pracowników w Lückenwalde 1920-23, fabryka tekstylna „Czerwony Sztandar” w Leningradzie 1925-26). Niemałą część jego działalności stanowiły wille i domy (Berlin, willa dr. Sternefelda 1923-1924,

Berlin - Steinstücken, dom podmiejski dr. Bejacha 1926-1927) czy też własny dom w Berlinie - Am Rupenhorn 6 (1929-1930). Wyjazd z Niemiec i emigracja, najpierw do Anglii (1933-1934), później do Palestyny (1934 -1941) i wreszcie do USA (od 1941) zaowocowały kolejnymi ważnymi realizacjami. Należały do nich przede wszystkim: dom Chaima Weizmanna oraz willa i budynek biblioteki Salmana Schockena w Jerozolimie (1934-1936), szpital uniwersytecki Hadassah i Anglo-Palestine Bank w Jerozolimie (1937-1938), synagogi (St. Louis w stanie Missouri 1946-1950, Michigan 1948-1949, St. Paul w stanie Minnesota 1950-1954).

Erich Mendelsohn na trwałe zapisał się w dziejach architektury współczesnej. Pozostawił po sobie wiele znaczących obiektów, dzisiaj umieszczanych w kanonie architektury XX wieku. Był czołowym przedstawicielem i twórcą architektury ekspresjonistycznej. *Dynamika i funkcja* - tak zatytułowana została wystawa poświęcona jego twórczości architektonicznej, zorganizowana w Niemczech przez Instytut Stosunków Międzynarodowych ze Stuttgartu (Institut für Auslandsbeziehungen - ifa), w drugiej połowie lat 90. XX wieku⁹. Te dwa słowa kluczowe znakomicie oddają ducha jego twórczości: dynamika wyrażana w eliptycznych krzywiznach, łukowatych, silnie eksponowanych gzymsach, czy kontrastowych zestawieniach pionów i poziomów oraz funkcja, odrzucenie wszelkich stylizacji, podporządkowanie się wymaganiom materiału i konstrukcji oraz eksponowanie ich walorów.

3. Bet Tahara. Dom oczyszczeń na cmentarzu żydowskim w Olsztynie

Pod koniec XIX wieku olsztyńska gmina żydowska rozwijała się bardzo prężnie. W 1880 roku liczyła 331 członków, co stanowiło 4,35 % mieszkańców¹⁰. W 1877 roku oddano do użytku nową synagogę, na 316 miejsc¹¹. W 1907 roku w sąsiedztwie synagogi otwarto Żydowski Dom Starców i Przytułek dla Prowincji Prusy Wschodnie¹². Cztery lata później,

9. Katalog wystawy zatytułowany *Erich Mendelsohn. Dynamik und Funktion. Realisierte Visionen eines kosmopolitischen Architekten* ukazał się w 1999 roku, pod redakcją kuratorki wystawy Reginy Stephan. Była to rozszerzona wersja wcześniejszej o rok publikacji *Gebaute Welten...* (patrz przypis 8), pod redakcją tej samej autorki. W wydaniu katalogu udział miały wydawnictwo Hatje oraz ifa.

10. Bętkowski R., *Olsztyn czasów Ericha Mendelsohna...*, op. cit., s. 17

11. Ibidem.

12. Ibidem.

2. *Chemnitz, dom towarowy firmy Schocken (za: Moderne Bauformen. Monatshefte für Architektur und Baukunst. Jahrgang XXIX., 11 Heft, November 1930, s. 472)*



4. Heinze - Greenberg I., *Erich Mendelsohn. Olsztyn - Jerozolima - San Francisco*, Olsztyn 2007, s. 22.

5. Heinze - Greenberg I., *Erich Mendelsohn...*, op. cit., s. 22-23, 114-115. Również następne informacje i daty dotyczące studiów oraz pierwszych lat działalności zawodowej.

6. Heinze - Greenberg I., *Erich Mendelsohn...*, op. cit., s. 24.

7. Szkice przechowywane są w Berlinie, w Kunstbibliothek der Staatliche Museen - Stiftung Preußischer Kulturbesitz.

8. *Erich Mendelsohn. Architekt 1887 - 1953. Gebaute Welten*, red. Regina Stephan, Verlag Gerd Hatje, Ostfildern-Ruit, 1998, ss. 337 - 338; I. Heinze - Greenberg, *Erich Mendelsohn...*, op. cit., s. 17-123; R. Leiserowitz, *Ślady Ericha Mendelsohna w Prusach Wschodnich*, [w:] *Od Bet Tahary do Domu Mendelsohna. Projekt Ericha Mendelsohna w rodzinnym Olsztynie*, Olsztyn 2016, ss. 9-24.

w 1911 roku, na cmentarzu żydowskim znajdującym się dwie przecznice dalej postanowiono wybudować dom oczyszczeń (Bet Tahara). Inicjatorem przedsięwzięcia był przewodniczący gminy żydowskiej dr Isaac Kamnitzer, bliski przyjaciel i współpracownik Davida Mendelsohna¹³. Dlaczego młody Mendelsohn, który już wtedy związał się z monachijską awangardą, a własnej drogi i języka poszukiwał daleko od drobno-mieszczkańskiego świata wschodniopruskiej prowincji, podjął się tego zlecenia? Znaczną rolę zapewne odegrały względy utylitarne. Tak pisał w jednym z listów do Luise: *[Było to dla mnie] koniecznym, aby zdobyć wiedzę, którą daje tylko praktyka*¹⁴.

Prace nad projektem rozpoczęły się już w 1911 roku, pod koniec 1912 roku budowla została odebrana w stanie surowym, następne pół roku zajęły prace wykończeniowe. Uroczyste otwarcie Bet Tahary miało miejsce 17 sierpnia 1913 roku¹⁵. W uroczystości udział wzięli członkowie gminy żydowskiej, liczni, zaproszeni goście, w tym władze miasta i starostwa, jak też przedstawiciele prasy, m.in. olsztyński korespondent wydawanej w Berlinie gazety *Allgemeine Zeitung des Judentums*¹⁶. Obiekt został przyjęty dość chłodno, ale o tym później, na razie przyjrzymy się samej budowli.

Zespół olsztyńskiej Bet Tahary tworzyły dwa budynki, położone wzdłuż ulicy (obecnie Zyndrama z Maszkowic, ówczesnie Seestraße), na osi północ - południe, mieszczące dom ogrodnika (po stronie północnej) i właściwy dom oczyszczeń (po stronie południowej). Usytuowane na skraju skarpy, na której znajdował się cmentarz żydowski, założone były na rzucie silnie wydłużonego prostokąta (dom oczyszczeń) oraz zbliżonym do kwadratu (dom ogrodnika). Oba budynki to obiekty murowane, tynkowane, nakryte dachami czterospadowymi o pokryciu dachówką ceramiczną. Pomiędzy nimi umieszczono zejście na cmentarz (schody po stronie zachodniej), w przeciwległych elewacjach bocznych wejścia do budynków. Elewacje pokryte były jasnym tynkiem z niewielką ilością pobłyskującej w słońcu miki, rozczłonkowane przez blokowo zgrupowane okna oraz delikatnie zarysowane płyciny i lizeny. Niewielki dom ogrodnika pełnił funkcje mieszkalne i choć nie znamy dzisiaj dokładnego rozkładu pomieszczeń, można przypuszczać, że były to dwie izby, kuchnia i pomieszczenia gospodarcze.

Dom oczyszczeń miał być bramą prowadzącą na cmentarz, kolejność przechodzenia przez poszczególne pomieszczenia odpowiadała ceremonii pogrzebowej. Główny ciąg komunikacyjny zaprojektowano w formie amfilady, z szerokimi otworami i składanymi drzwiami. Ciało zmarłego wniesione do budynku, opuszczano je dopiero wtedy gdy wynoszono je bezpośrednio na cmentarz. W pierwszej części, po stronie wschodniej znajdowała łaźnia, gdzie dokonywano rytualnego obmycia ciała, po stronie zachodniej dwa

pomieszczenia, większe i mniejsze, zapewne o przeznaczeniu gospodarczym. Ściany łaźni do 2/3 wysokości wyłożone były jasną glazurą (płytki kwadratowe w kolorze złamanej bieli), wyżej zdobione malarską dekoracją złożoną z prostokątnych, jasnych płycin i granatowych, pionowych pasów. Całości dopełniała stolarka okienna, o drobnym, szczeblinowym podziale okien, z prostokątnymi lub romboidalnymi kwaterami wypełnionymi szkłem witrażowym przezroczystym lub w kolorze błękitu. Posadzka wykonana była z dwubarwnego, jasnoszarego lastryka, pośrodku łaźni znajdował się otwór ściekowy. Środkowa sala z pulpitem dla kantora i miejscem na ciało zmarłego przeznaczona była na uroczystość pożegnalną. Wznosiła się nad nią pseudokopuła w formie ściętej piramidy, wspartej na czterech filarach zdobionych u nasady dekoracją mozaikową i przyściennych półfilarach. Między filarami a ścianami zewnętrznymi wydzielone zostały wąskie przestrzenie nakryte płaskimi stropami. Belkę znajdującą się u podstawy kopuły obiegał napis w języku hebrajskim. Podniebienie kopuły zwieńczone gwiazdą Dawida, zdobione było dekoracją malarsko-mozaikową w formie wielobarwnych kasetonów z ornamentalnymi wzorem, o motywach orientalnych. Posadzka wykonana została ze szlifowanego, szarego lastryka z dekoracją w kolorze czarnym, na środku sali umieszczono gwiazdę Dawida w dekoracyjnej, czarnej ramie.

3. Olsztyn, Bet Tahara, odtworzona amfilada z otworami o oryginalnej szerokości i wyjściem bezpośrednio na cmentarz, widoczna również Sala Pożegnań z fragmentem kopuły, 2015 r. (fot. Jacek Sztorc)



13. Bętkowski R., *Erich Mendelsohn, doktor Kamnitzer i olsztyńska...*, op. cit., s. 32.

14. List z 12 sierpnia 1913 roku, cytowany za: R. Leiserowitz, *Ślady Ericha Mendelsohna...*, op. cit., s. 14.

15. Bętkowski R., *Erich Mendelsohn, doktor Kamnitzer i olsztyńska...*, op. cit., ss. 32-34, 36-40.

16. Ibidem, s. 39-40.



4. Olsztyn, Bet Tahara, stan przed wyburzeniem wtórne-
go łącznika i rozpoczęciem remontu, 2008 r. (fot. Jacek
Sztorc)



5. Olsztyn, Bet Tahara, stan po wyburzeniu łącznika, 2010 r.
(fot. Jacek Sztorc)

W kolorystyce Sali Pożegnań dominował nastrojowy, pełen powagi ciemny fiolet (ściany, częściowo sklepienie) oraz czerń (stolarka drzwiowa, wewnętrzna stolarka okienna, parapety okienne). Barwy te rozświetlała, łamiąc nieco surowość wnętrza, żywa zieleń mozaiki w górnej części filarów oraz mieniące się kolory mozaikowych dekoracji na sklepieniu.

Bet Tahara łączyła w sobie elementy tradycji i nowoczesności. Tradycyjne były materiały (cegła i dachówka ceramiczna), technologia, a także sama forma architektoniczna, wyrażona w bryle i sylwecie czterospadowego dachu. Nowa, żeby nie powiedzieć awangardowa była kompozycja i detal elewacji (podziały elewacji zredukowane do rytmu okien oraz wykonanych w tynku pasów i płycin), kolorystyka (tynki z mieniącą się w słońcu miką), malarskie podejście do architektury (wnętrze, a zwłaszcza kopuła pokryte abstrakcyjną, atektoniczną dekoracją, wykonaną w dawno nie używanej technice). To malarskie podejście do architektury wiązało się zapewne z wpływem ekspresjonistycznej grupy Niebieski jeździec (*Der Blaue Reiter*), z którą Mendelsohn utrzymywał w tym czasie intensywne kontakty, co słusznie zauważyła Suse Koch¹⁷ oraz z ówczesnym etapem zawodowego rozwoju, kiedy bardziej niż architekturą zajmował się sztuką, o czym świadczą jego scenograficzne i teatralne projekty i realizacje w okresie monachijskim.

Jak już wspomniano Bet Tahara nie wzbudziła entuzjazmu wśród lokalnej społeczności. Choć dr Kamnitzer określił tę realizację jako *szlachetną budowlę*, a korespondent berlińskiej gazety *Allgemeine Zeitung des Judentums* w relacji z uroczystości otwarcia pisał *Wszystkich otoczyło pełne powagi i nastroju wnętrze; w przytłumionym świetle stapały się czerwone i błękitnawe barwy, tworząc jedyną w swoim rodzaju harmonię*¹⁸, na tle eklektycznej, tradycyjnej architektury Olsztyna Bet Tahara była zjawiskiem zupełnie nowym, wręcz obcym. Sam architekt pomijał tę pracę w wykazie własnych dzieł, zazwyczaj rozpoczynając go od swojej sztandarowej realizacji, Wieży Einsteina w Poczdamie¹⁹. A jednak w olsztyń-

skim obiekcie, łączącym pierwiastki tradycyjne i nowoczesne, już pobrzmiewały tony, które tak twórczo rozwinął później.

4. Dom Mendelsohna w Olsztynie – miejsce spotkań i dialogu

Istnienie społeczności żydowskiej w Allenstein miało swój kres w latach 40. XX wieku. Ostatni Żydzi z Olsztyna i okolic zostali wywiezieni z miasta w lutym 1942 roku. Po II wojnie Bet Tahara popadła w zapomnienie. Tylko nieliczni mieli świadomość jej przedwojennej funkcji oraz wiedzę na temat osoby projektanta i jego znaczenia w światowej architekturze. O Mendelsohnie i jego dziele przypominał przede wszystkim architekt Bronisław Wolski²⁰.

Do 1951 roku Bet Tahara pozostawała własnością Zrzeszenia (Zjednoczenia) Żydów w Rzeszy, później budynki upaństwowiono. Początkowo pełniły funkcje magazynowe, następnie zostały przekazane na siedzibę Archiwum Państwowego w Olsztynie. Dwa razy prowadzono w nich prace remontowe dostosowując je do nowych funkcji. Za pierwszym razem zmiany były nieznaczne, przemurowano nieliczne otwory, wzniesiono też kilka ścian działowych. Zasadnicze przekształcenia miały miejsce w roku 1971. Wówczas to dwa, dotychczas oddzielne budynki, połączono w całość funkcjonalno-przestrzenną, wznosząc niższy, murowany łącznik z płaskim dachem, co silnie zniekształciło oryginalne zamierzenie projektowe. W całym budynku wymieniono stropy, a w Sali Pożegnań wykonano wtórny strop odcinając piramidę od parteru i wprowadzając w przestrzeń sali cztery dodatkowe, masywne słupy. Zwiężono też drzwi wejściowe oraz pozostałe przejścia amfilady, wyburzono i postawiono nowe ściany działowe, dokonano przeróbek stolarki okiennej. W ten sposób zniszczono część oryginalnych posadzek, polichromii i mozaik²¹. W takim stanie budynek funkcjonował do 1996 roku, do czasu kiedy siedzibę archiwum przeniesiono w inne miejsce. Nieużytkowany obiekt szybko zaczął niszczeć, zwłaszcza, że już wcześniej wymagał remontu. Na budynek

17. Koch S., *Między tradycją żydowską a grupą Błękitny Jeździec. Pierwsze dzieło Ericha Mendelsohna*, w: *Od Bet Tahary do Domu Mendelsohna. Projekt Ericha Mendelsohna w rodzinnym Olsztynie*, Olsztyn 2016, s. 61-80.

18. Cytat za: R. Bętkowski, *Erich Mendelsohn, doktor Kamnitzer i olsztyńska...*, op. cit., s. 40, tłum. R. Bętkowski

19. Heinze – Greenberg I., *Erich Mendelsohn...*, op. cit., s. 18.

20. Wolski B., *Eryk Mendelsohn – architekt z Olsztyna*, [w:] *Szkice Olsztyńskie*, red. J. Jasiński, Olsztyn 1967, s. 257 – 268.

21. Martino J., *Prace konserwatorskie i restauratorskie we wnętrzach domu pogrzebowego Bet Tahara w Olsztynie*, [w:] *Od Bet Tahary do Domu Mendelsohna. Projekt Ericha Mendelsohna w rodzinnym Olsztynie*, Olsztyn 2016, s. 53.



6. Olsztyn, Bet Tahara, widok ogólny po remoncie, 2013 r. (fot. Jacek Sztorc)

i osobę Mendelsohna uwagę zwróciło wtedy Towarzystwo Miłośników Olsztyna (TMO), prosząc o interwencję w sprawie niszczącej budowli²². W 110 rocznicę śmierci Ericha Mendelsohna, 13 września 1997 roku, z inicjatywy TMO na elewacji domu, w miejscu gdzie Mendelsohn urodził się i spędził wczesne lata życia, umieszczono tablicę poświęconą jego pamięci. W tym samym czasie próbę uratowania obiektu podjęło stowarzyszenie Wspólnota Kulturowa „Borussia”. Już w 1997 roku zarząd stowarzyszenia rozpoczął korespondencję z przedstawicielami Związku Gmin Wyznaniowych Żydowskich RP deklarując chęć zagospodarowania i użytkowania obiektu. Podobne deklaracje zostały skierowane do olsztyńskiego wojewody²³. W dniach 20 - 21 czerwca 1998 roku, wspólnie z Teatrem Wiejskim „Węgajty”, stowarzyszenie WK „Borussia” zorganizowało seminarium *Dom Mendelsohna. Na pograniczu światów*²⁴. W zagrzybionym i zatęchłym budynku, bez prądu, położonym w bezpośrednim sąsiedztwie cmentarza to pogranicze światów czuć było dosłownie i w przenośni. Blisko czterdzieści osób zgromadziło się, aby przy świetle świec rozmawiać, słuchać muzyki i zastanawiać się nad perspektywą tego niecodziennego miejsca. Nad wszystkim unosił się raczej duch pesymizmu, nieliczni wizjonerzy przekonywali, że choć będzie ciężko, to uratowanie i zagospodarowanie tej budowli jest możliwe. W długiej perspektywie czasowej okazało się, że mieli rację²⁵.

Nieuregulowana była sytuacja własnościowa obiektu. Zgodnie z ustawą z dnia 20 lutego 1997 roku o stosunku Państwa do gmin wyznaniowych żydowskich w Rzeczypospolitej Polskiej (Dz. U. Nr 41, poz. 251) gminy żydowskie lub Związki Gmin mogły w okresie 5 lat od wejścia w życie ustawy wystąpić do Komisji Regulacyjnej do Spraw Gmin Wyznaniowych Żydowskich z wnioskiem o wszczęcie postępowania w sprawie przekazania na ich rzecz nieruchomości stanowiących w dniu 30 stycznia 1933 roku własność gmin synagogałnych. Takie prawo przysługiwało gminie żydowskiej w stosunku do olsztyńskiej Bet Tahary.

22. List do Urzędu Rejonowego w Olsztynie z 18 sierpnia 1997 roku z prośbą o zabezpieczenie obiektu przed dewastacją i zagrożeniami zewnętrznymi, archiwum Stowarzyszenia WK „Borussia” i Fundacji „Borussia”.

23. Korespondencja w tej kwestii zachowana w archiwum Stowarzyszenia WK „Borussia” i Fundacji „Borussia”.

24. Seminarium odbywało się w dwóch miejscach: siedzibie Teatru „Węgajty” w Węgajtach oraz w Bet Taharze w Olsztynie.

25. Należeli do nich przede wszystkim Robert Traba z „Borussii” i Wacław Sobaszek z Teatru „Węgajty”. Ja sama byłam wtedy w gronie sceptyków.

Prawo do złożenia wniosku miała Gmina Wyznaniowa Żydowska w Gdańsku, która skorzystała z niego, jednak nie od razu. Ostatecznie umowa na 30-letnią dzierżawę budynku została zawarta pomiędzy stowarzyszeniem WK Borussia²⁶ a Fundacją Ochrony Dziedzictwa Żydowskiego, wówczas właścicielem obiektu, w styczniu 2005 roku, tj. prawie 10 lat po opuszczeniu budynku przez Archiwum Państwowe. Wcześniej podpisano też dwa porozumienia. Jedno z Gminą Olsztyn (28 sierpnia 2003 r.), drugie ze Związkiem Gmin Wyznaniowych Żydowskich w RP (24 lipca 2003 r.), oba o współpracy i wzajemnym informowaniu się o działaniach podejmowanych przy budynku domu przedporzebowego i cmentarzu żydowskim.

Równolegle powstawała koncepcja zagospodarowania i użytkowania budynku. Od początku projekt przyjął nazwę „Dom Mendelsohna”: DOM - synonim wspólnoty, bliskości, atmosfery wzajemnego zrozumienia, a także kultywowania tradycji; w przełożeniu na praktykę działania miał być (i jest) miejscem spotkań, forum dyskusyjnym ludzi różnych kultur. MENDELSON symbolizuje przełom w spojrzeniu na sztukę, współczesność, odwagę koncepcji intelektualnych i artystycznych; i znowu w praktyce miało to oznaczać miejsce, gdzie ludzie spotykają się z propozycją na świadome i twórcze życie, uczą się otwartości, odwołują do tradycji i historii ziemi, na której przyszło im żyć²⁷.

26. W późniejszym okresie do stron umowy dołączyła Fundacja „Borussia”, która powstała w roku 2006 i działa w symbiozie ze stowarzyszeniem.

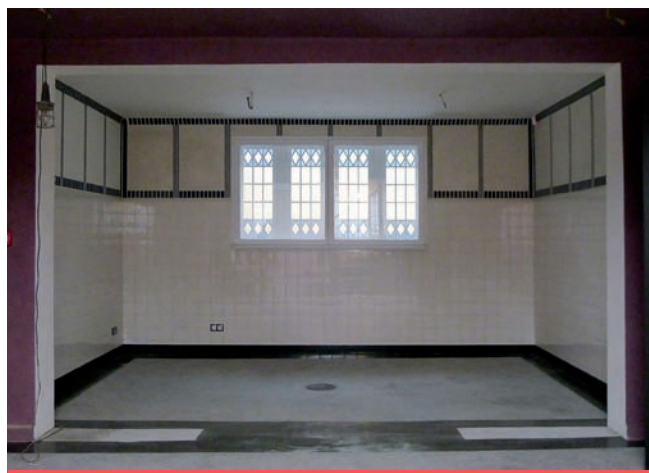
27. Zobacz: Traba R., *Dom Mendelsohna w Olsztynie*, „Borussia. Kultura. Historia. Literatura”, 2005, nr 37, s. 184-185; R. Traba, *Dom Mendelsohna*, [w:] *Czas przekraczania granic. Antologia Borussii 1990 - 2015*, Warszawa 2015, s. 600.

7. Olsztyn, Bet Tahara, Sala Pożegnań, wyburzony wtórny strop, podniebnie kopuły w trakcie prac konserwatorskich, 2007 r. (fot. Jacek Sztorc)





8. Olsztyn, Bet Tahara, dawna łaźnia, stan przed remontem, 2004 r. (archiwum WK „Borussia”)



9. Olsztyn, Bet Tahara, dawna łaźnia, stan po remoncie, 2013 r. (fot. Julia Martino)

Z chwilą podpisania umowy rozpoczął się trudny i mozolny proces zabezpieczania, konserwacji, remontu i adaptacji obiektu do nowych funkcji. Nie brakowało problemów, i to nie tylko finansowych.

W pierwszym etapie wykonywano prace dokumentacyjne, ekspertyzy, badania konserwatorskie. Już wtedy został wykonany projekt uczytelnienia cmentarza²⁸. Dzięki wsparciu finansowemu ze strony olsztyńskiego samorządu w 2006 roku wykonano remont dachu oraz pierwsze prace zabezpieczające obiekt. Później skoncentrowano się na pracach w Sali Pożegnań. Usunięto wtórny strop oraz przeprowadzono pełną konserwację dekoracji pseudokopuły i renowację lastrykowej posadzki.

W pracach tych aktywnie brali udział młodzi wolontariusze z Polski, Niemiec i Rosji, uczestnicy programu - Wolontariat w ochronie krajobrazu kulturowego. Działania te wspierał finansowo Samorząd Miasta Olsztyna, berlińska Fundacja „Pamięć. Odpowiedzialność. Przyszłość”, Krakowska Fundacja Komunikacji Społecznej. Kompleksowy remont obiektu był możliwy dopiero po uzyskaniu funduszy europejskich z Regionalnego Programu Operacyjnego Warmia i Mazury 2007-2013²⁹.

W rezultacie wszystkich prac przywrócono oryginalny układ zespołu budynków poprzez wyburzenie, a najpierw skreślenie z rejestru zabytków, wtórnego łącznika, uczytelniono pierwotną funkcję pomieszczeń (umywalnia), przywrócono oryginalny układ wnętrza poprzez wyburzenie wtórnego stropu w Sali Pożegnań oraz odtworzenie oryginalnego układu komunikacyjnego wraz z wymiarami drzwi, zakonserwowano zachowane wymalowania, polichromie i mozaiki, rekonstruując nieistniejące partie na podstawie analogii, zrekonstruowano wystrój łaźni, tynki elewacyjne oraz rysunek i kolorystykę stolarki okiennej³⁰.

W rocznicę urodzin Mendelsohna 21 marca 2013 roku oraz stulecie otwarcia Bet Tahary nastąpiło uroczyste otwarcie „Domu Mendelsohna”. Budynek „powrócił do życia”, przywracając pamięć o żydowskiej

społeczności miasta oraz ponownie służąc jego mieszkańcom.

Jeszcze przed rozpoczęciem remontu „Borussia” organizowała seminaria, warsztaty, odczyty, spotkania literackie, muzyczne i filmowe. Odbywały się zarówno w Bet Taharze, jak i w innych miejscach, w ramach cyklu „Salon Mendelsohna”. Jednym z najbardziej spektakularnych wydarzeń był projekt wykonania lodowych macew na cmentarzu żydowskim. W projekcie tym wzięła udział młodzież ze szkół plastycznych z Polski i Niemiec.

Obecnie w odrestaurowanym obiekcie „Borussia” prowadzi własną działalność kulturalną i edukacyjną, jak również udostępnia pomieszczenia innym stowarzyszeniom. Do działań „Borussii” należą cykle zajęć, m.in. lekcje dialogu, warsztaty dla nauczycieli, warsztaty dla uczniów (Dom Mendelsohna – miejsce na architekturę), spotkania literackie (Dom Mendelsohna – miejsce na literaturę). W latach 2006 – 2015 zorganizowano 10 edycji Dni Kultury Żydowskiej, od 2016 roku Festiwal Mendelsohna. Na co dzień działa biuro, życie toczy się zwyczajnym, codziennym rytmem. Nikt, kto zechce zwiedzić wnętrze nie odejdzie z kwitkiem. Paradoksalnie można powiedzieć – Dom Mendelsohna żyje...

10. Olsztyn, lodowe macewy na cmentarzu żydowskim wykonane w ramach międzynarodowego projektu przez młodzież ze szkół plastycznych z Polski i Niemiec, 2011 r. (fot. Jacek Sztorc)



28. Projekt wykonała członkini stowarzyszenia, architekt krajobrazu Marzena Zwierowicz.

29. Więcej informacji na ten temat w: K. Kurowska, E. Romanowska, *Od Bet Tahary do Domu Mendelsohna – adaptacja i nowa funkcja obiektu zabytkowego*, [w:] *Od Bet Tahary do Domu Mendelsohna. Projekt Ericha Mendelsohna w rodzinnym Olsztynie*, Olsztyn 2016, s. 82-84.

30. Szerzej na ten temat: Martino J., *Prace konserwatorskie i restauratorskie we wnętrzach domu pogrzebowego Bet Tahara w Olsztynie*, [w:] *Od Bet Tahary...*, op. cit., s. 54-59.