

## Ochrona dziedzictwa modernistycznego Asmary – doświadczenia i perspektywy na przyszłość

### Asmara modern heritage conservation: lessons learned and future perspectives

Medhanie Teklemariam

Projekt Dziedzictwa Asmary

Asmara Heritage Project

#### Erytrea

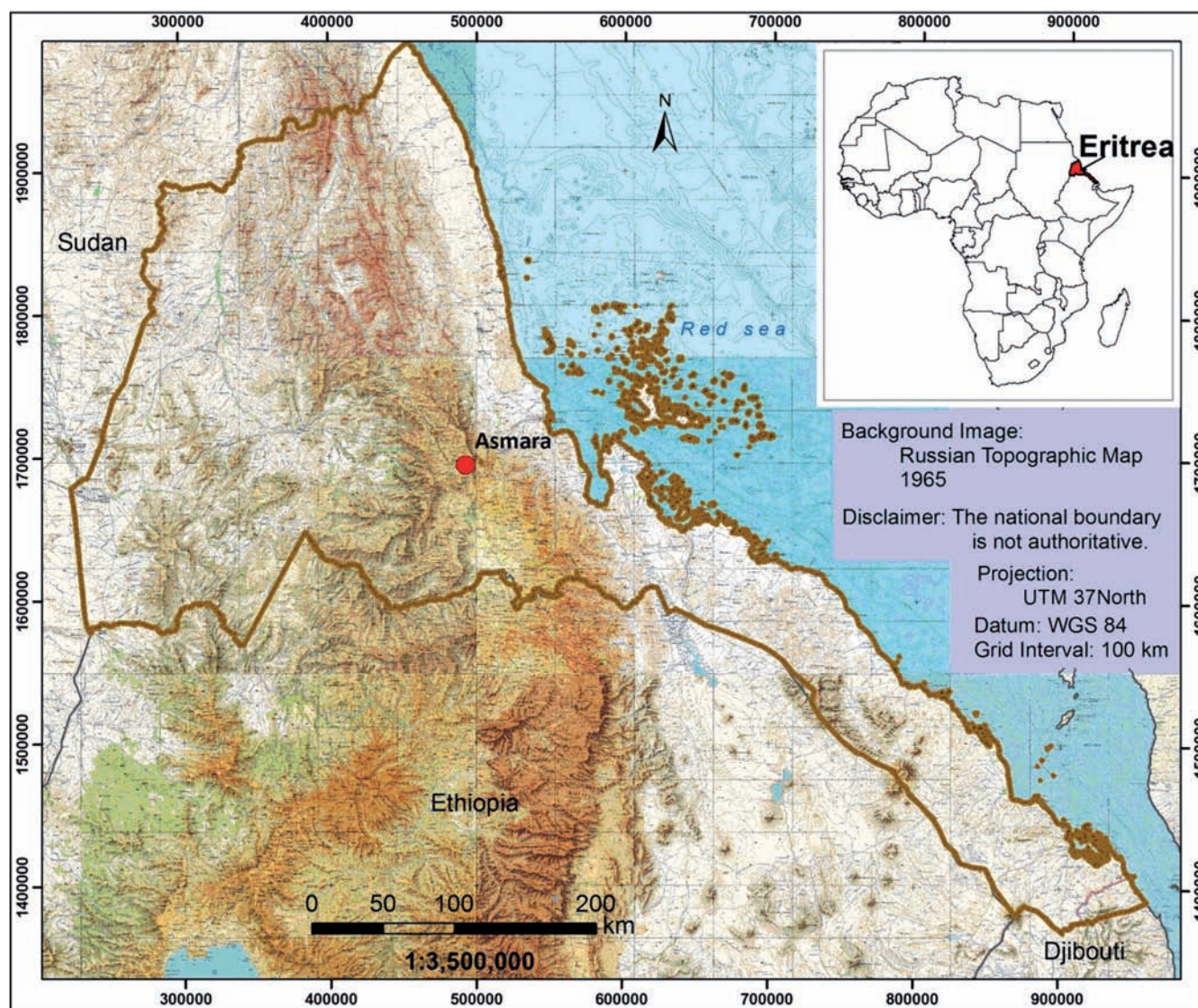
Erytrea jest położona w regionie „Rogu Afryki” i graniczy z Etiopią, Dżibuti i Sudanem. Ludność kraju szacuje się na około 4,5 miliona. Asmara – modernistyczne miasto Afryki – jest stolicą Erytrei. Miasto położone jest w Regionie Administracyjnym Zoba Makedel, na płaskowyżu na wysokości 2 300 m. nad po-

ziomem morza, na skraju zbocza, stanowiącego część Systemu Wielkich Rowów Afrykańskich. Erytrea posiada bogate i różnorodne dziedzictwo kulturowe, którego wyjątkowym przykładem jest miejskie dziedzictwo architektoniczne z początku dwudziestego wieku.

Początki Asmary sięgają tysięcy lat wstecz. Zaledwie sześć do dziesięciu kilometrów od centralnej

1. Mapa Erytrei, pokazująca położenie Asmary. (Opracowanie: Biuro Projektu Dziedzictwa Asmary)

2. National Map showing the location of Asmara in the context of Eritrea. (Prepared by Asmara Heritage Project Office)





2. Student Erytrejskiego Instytutu Technologicznego w trakcie zbierania danych w terenie. (Dawit Solomon, AHP)

2. Eritrean Institute of Technology Engineering Student in the field data collection (Dawit Solomon, AHP)<sup>7</sup>

dzielnicy Asmary znajdują się przedmieścia Sembel, Kushet i Mai Hutsa, na terenie których zlokalizowane są niedawno odkryte stanowiska archeologiczne, datowane na od 800 do 400 lat p.n.e. Są one jednymi z pierwszych znanych osiedli rolniczo-pasterskich na wyżynach w Rogu Afryki<sup>1</sup>.

Blżej obecnego centrum miasta znajdują się stanowiska obejmujące ślady czterech osiedli, uznawanych za początki Asmary. Osiedla te – Geza Asmeaa, Geza-Gurtom, Geza-Shilele i Geza-Serensir<sup>2</sup> – pochodzą z pierwszego tysiąclecia naszej ery, kiedy do regionu ściągali handlarze niewolników z nizin nadmorskich. Kobiety i dzieci porywano i sprzedawano w niewolę w całym obszarze Morza Czerwonego. Tradycje ustne podają, że z inicjatywą rozwiązania tego problemu wystąpiły wspólnie kobiety z czterech osiedli. Spotkały się, aby przedyskutować kwestie narastającego zagrożenia i postanowiły poprosić mężczyzn, aby rozwiązali problem poprzez zjednoczenie się pod wspólnym przywództwem. Cztery osiedla przyjęły wspólną nazwę *Arbate Asmera*, co oznacza „cztery zjednoczone”. Asmara – w języku Tigrinya wymawia się to „Asmera” – oznacza dosłownie „Kobiety zjednoczyły cztery wioski”. Asmara powstała pierwotnie wokół obszaru, na którym obecnie znajduje się Cerkiew Świętej Marii (powszechnie znana jako Enda-Mariam).

### Działania w zakresie ochrony i konserwacji

Rząd Erytrei podjął inicjatywę utworzenia szeregu programów ochrony zabytków, wśród których wyróżnia się Projekt Rehabilitacji Aktywów Kulturowych (1999-2007, Cultural Assets Rehabilitation Project – CARP). Celem projektu była identyfikacja i ochrona składników dziedzictwa narodowego, co umożliwiło powstanie szeregu opracowań i wytycznych dotyczących dziedzictwa architektonicznego Asmary. W roku 2009 uruchomiony został Narodowy Program Dziedzictwa (National Heritage Programme – NHP), mający za zadanie ochronę dziedzictwa poprzez rewitalizację wybranych budynków i fragmentów przestrzeni publicznej oraz doskonalenie praktyk konserwatorskich w skali całego miasta. Projekt Rehabilitacji Aktywów Kulturowych (CARP) oraz Narodowy Program

Dziedzictwa (NHP) dały podstawy dla lepszego zrozumienia roli modernistycznej architektury jako istotnego filaru rozwoju dziedzictwa kulturowego. Na podstawie doświadczeń zdobytych podczas realizacji serii inicjatyw, w marcu 2014 roku Administracja Regionu Centralnego, we współpracy z Ministerstwem Edukacji, powołała do życia Projekt Dziedzictwa Asmary.

Projekt Dziedzictwa Asmary (Asmara Heritage Project – AHP) odpowiadał za przygotowanie wniosku nominacyjnego, planu zarządzania i generalnego planu ochrony dziedzictwa, a także za zarządzanie dziedzictwem urbanistycznym miasta Asmary. Projekt Dziedzictwa Asmary (AHP) współpracuje z wieloma krajowymi i międzynarodowymi organizacjami, między innymi z UNESCO, WHC oraz potencjalnymi ofiarodawcami z Unii Europejskiej oraz innymi interesariuszami. Struktura organizacyjna AHP została powołana pod kątem realizacji trzech podstawowych celów, którymi są:

- Wniosek nominacyjny o wpis na Listę Światowego Dziedzictwa UNESCO,
- Zintegrowany Plan Zarządzania,
- Generalny Plan Ochrony Dziedzictwa.

Pięcę nad pracami AHP sprawuje Komitet Sterujący. W skład komitetu wchodzi dwanaścioro członków reprezentujących szerokie spektrum środowisk akademickich i zawodowych. Kluczowym zadaniem Komitetu jest nadzorowanie prac AHP, ocena różnorodnych projektów badawczych oraz nadzór nad wszystkimi prowadzonymi działaniami pod kątem zgodności z celami projektu. Szczegółowe obowiązki Komitetu Sterującego obejmują zapewnienie doradztwa strategicznego i podejmowanie decyzji w zakresie prowadzonej polityki, a także integrowanie i harmonizacja polityk krajowych z kartami i konwencjami UNESCO.

W ramach struktury organizacyjnej AHP funkcjonują cztery zespoły, odpowiedzialne za prowadzenie różnego rodzaju działań badawczych: Zespół ds. gromadzenia danych, Zespół ds. wniosku nominacyjnego, Zespół ds. planu zarządzania i Zespół ds. planowania ochrony zabytków. Wynikiem tych działań były liczne publikacje, między innymi „Ogólny raport w sprawie budynków historycznych” (2016), „Wniosek nominacyjny” (2016), „Zintegrowany plan zarządzania” (2016), „Wstępne normy i uregulowania planistyczne” (2016), Deklaracja dziedzictwa kulturowego i przyrodniczego” (2015), „Analiza socjoekonomiczna” (2014), „Ramy zarządzania ryzykiem katastrof” (2016) oraz „Raport w sprawie infrastruktury” (2017).

### Spis budowli historycznych i przestrzeni miejskich

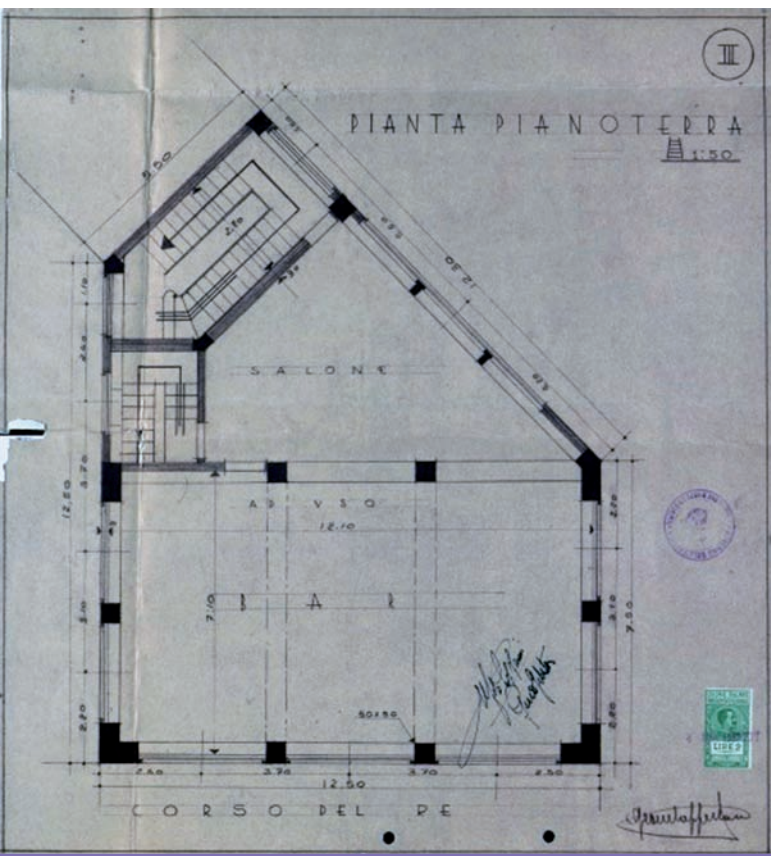
Priorytetem w ramach ochrony i rehabilitacji obiektu światowego dziedzictwa było opracowanie spisu zasobów dziedzictwa miejskiego, obejmujących cały obszar miasta. Sporządzony został spis budynków historycznych, infrastruktury, skwerów i przestrzeni miejskich, stanowiący najbardziej wszechstronne opracowanie, jakie kiedykolwiek powstało w Asmarze.

Zasadniczym celem opracowania spisu, było uzyskanie przejrzystego obrazu, obejmującego peł-

1. Denison E., Ren G., Gebremedhin N., *Asmara – Africa's Secret Modernist City*, Merrell, 2003, s. 24.

2. W języku Tigrinya słowo *geza* oznacza grupę domostw.





3. Oryginalne rysunki architektoniczne ze zbiorów Miejskiego Archiwum Technicznego

3. Original Architects design contained at the Municipal Technical Archive

ny zakres fizycznych, ekonomicznych i społecznych warunków, stanowiący dla AHP, Departamentu Rozwoju Robót Publicznych oraz innych departamentów źródło informacji, niezbędnych do organizacji i monitorowania działań obejmujących budynki historyczne, a także do takiego zarządzania przyszłymi działaniami rozwojowymi, aby nie wpływały one negatywnie na historyczny krajobraz miejski. Spis stanowi dokładny, aktualny i kompletny system informacyjny, który umożliwi ustalenie właściwych poziomów ochrony i określenie niezbędnych działań interwencyjnych, dzięki czemu instytucje i organizacje państwowe i niepaństwowe mają jasne i jednoznaczne podstawy do prowadzenia odpowiednich działań.

Spis znajduje zastosowanie przede wszystkim przy opracowaniu Miejskiego Generalnego Planu Ochrony Zabytków, który określa ramy ochrony dziedzictwa miejskiego i architektonicznego w różnych obszarach ochrony na podstawie typologii, wartości architektonicznej i przestrzennej, kontekstu historycznego, stanu zachowania oraz cech fizycznych i funkcjonalnych. Oprócz doskonalenia i usprawniania zadań w zakresie ochrony dziedzictwa architektonicznego i miejskiego Asmary, spis przyczyni się zasadniczo do lepszego zrozumienia cech charakterystycznych i wartości poszczególnych obiektów dziedzictwa oraz budowania szerszej świadomości ich zalet. Informacje zostały zebrane i naniesione na plany przez zespół w toku szeroko zakrojonej pracy w terenie, następnie zostały zapisane w centralnej bazie danych – Asmara Heritage Project Management Database (AHPMD).

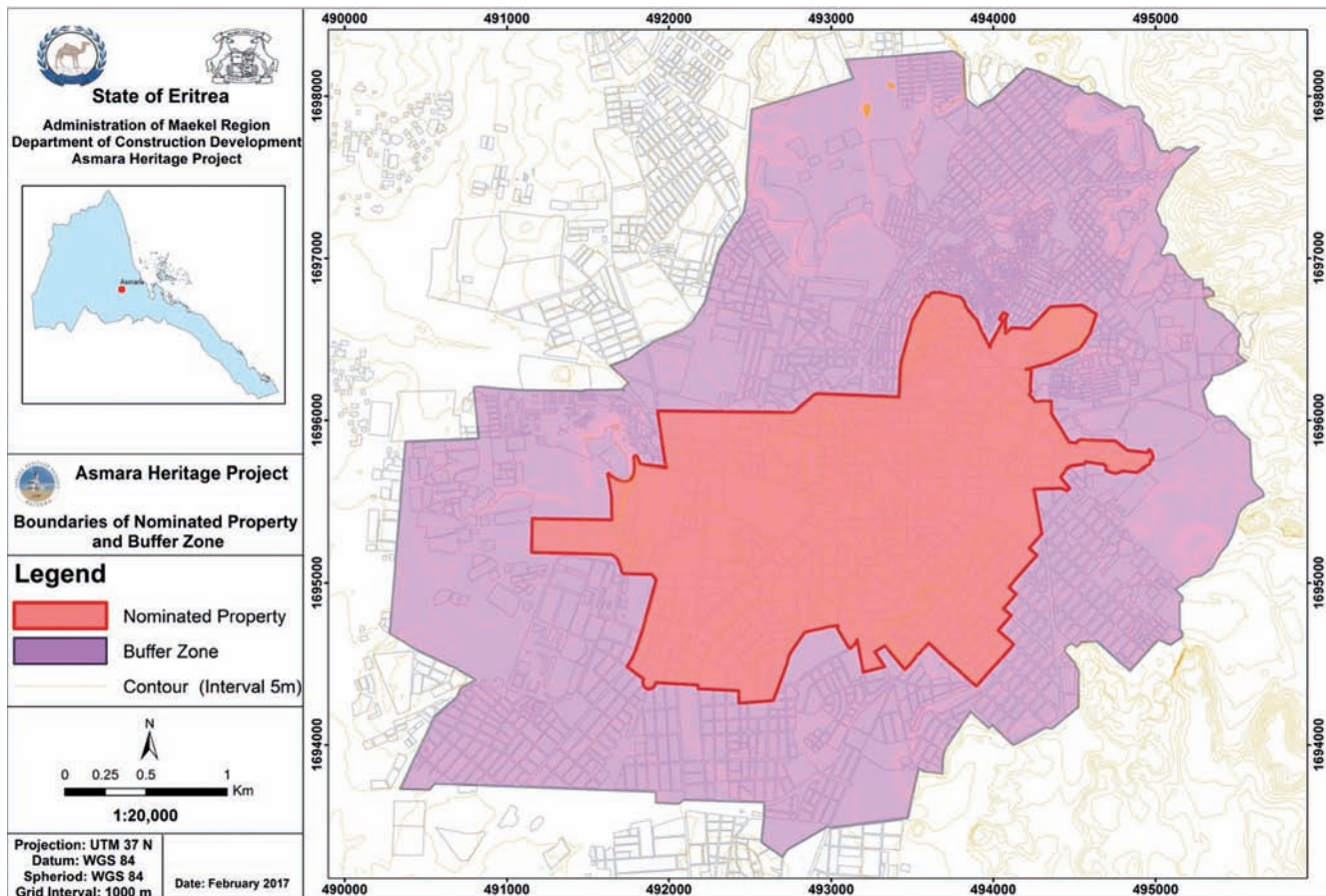
Cały proces zbierania danych, od przygotowania prac w terenie, aż do zbudowania AHPMD, stanowił doskonałą okazję do opracowania długofalowego programu „szkolenia na stanowisku pracy” dla młodych studentów wydziałów inżynierskich szkół technicznych i Erytrejskiego Instytutu Technologicznego. Młodzi

specjaliści zostali zatrudnieni przez AHP do zbierania i wprowadzania danych, po czym zostali przeszkoleni w zakresie stosowania oprogramowania AutoCAD. Sesje szkoleniowe zorganizowane przez doświadczonych pracowników AHP pozwoliły studentom szkół technicznych i wydziałów inżynierskich na zdobycie umiejętności w zakresie sporządzania obmiarów i spisów budynków historycznych, a także rozpoznawania i oceny cech i wartości budynków historycznych.

Baza danych AHPMD powstała, aby zgromadzić znaczne ilości danych, zebranych przez AHP, dotyczących ponad 4 300 budynków, 257 dróg różnej szerokości i 38 otwartych przestrzeni i nasadzeń, z których większość zlokalizowana jest na obszarze dziedzictwa światowego i w obszarach przylegających. Oprócz zapisanych i skompilowanych danych ze spisu, baza AHPMD zawiera także obszerne archiwum miejskie, które zostało zeskanowane i zdigitalizowane w ramach procesu, który zespołom wykwalifikowanych archiwistów zajęło wiele miesięcy. Do końca roku 2017 w ramach projektu AHP zeskanowano ponad 80 000 dokumentów. Dokumenty te stanowią bezcenne źródło informacji o dacie budowy, pierwotnej funkcji i właścicielach, nazwisku architekta; zawierają także odwołania do powiązanych dokumentów. Archiwum daje fascynujący wgląd w projekty budowlane Asmary, zarówno te zrealizowane, jak i te niezrealizowane.

### **Wniosek nominacyjny: Asmara: Modernistyczne Miasto Afryki**

Obiekt dziedzictwa światowego Asmara składa się z „historycznego centrum miasta”, które zostało założone na miejscu starożytnego osiedla, a okres rozwoju przeszło w okresie włoskiej okupacji w latach 1889-1941. Ewolucja planu urbanistycznego w tym okresie pod wpływem lokalnych warunków klimatycznych, topograficznych, politycznych i kulturowych, doprowadziła do powstania najbardziej kompletnego modernistycznego środowiska urbanistycznego na świecie. Wynikiem skumulowanego procesu plani-



4. Mapa obrazująca obszar Obiektu Światowego Dziedzictwa, wraz z zewnętrzną strefą buforową. (Projekt Dziedzictwa Asmary – AHP)

4. Map showing the World Heritage Site and the surrounding buffer zone (Asmara Heritage Project)

stycznego trwającego dziesięciolecia, układ urbanistyczny Asmary stał się ucieleśnieniem ogólnoświatowej przygody z dwudziestowiecznym modernizmem, powstałym w warunkach afrykańskich. Jest to obszar rozciągający się między dzielnicą Abba Shawel na północy, a dzielnicami przemysłowymi i mieszkaniowymi Gejeret i Tiravolo na południu, oraz od skraju skarpy na wschodzie, do „Forto” i cmentarza włoskiego na zachodzie. Na znajdującą się tu kompletną tkanę miejską składają się kolejne etapy wczesnomodernistycznego planowania przestrzennego, które zdefiniowały układ miejski Asmary oraz większość budynków i budowli, które decydują o modernistycznym charakterze miasta. We wniosku nominacyjnym znajduje się szczegółowy opis, ujmujący poszczególne elementy obiektu w trzech kategoriach tematycznych: plan urbanistyczny, modernistyczna architektura i afrykański kontekst.

Wokół obiektu dziedzictwa światowego rozciąga się Strefa Buforowa, wyznaczona przez elementy pejzażu miejskiego i krajobrazu (wzdłuż granic miasta, aż do szczytów okolicznych wzgórz i krawędzi skarpy) oraz przez dzielnice miejskie (przemysłowe i nowsze strefy mieszkaniowe na południowych krańcach miasta, a także nowe osiedla mieszkaniowe na północy).

#### Wybitna wartość uniwersalna

Modernistyczne miasto Asmara jest znakomitym przykładem stolicy kolonialnej, będącej świadkiem ogólnoświatowej przygody z dwudziestowiecznym modernizmem, a następnie doświadczeń postkolonialnych. Historyczny pejzaż miejski na obszarze

całego miasta stanowi ucieleśnienie innowacyjnych rozwiązań urbanistycznych oraz architektury modernistycznej, w połączeniu z typowymi dla tego miejsca warunkami naturalnymi i środowiskiem kulturowym. Proces planowania przestrzennego oparty na modelu zagospodarowania przestrzeni miejskiej wydzielał strefy funkcjonalne i rasowe, obrazuje w jaki sposób włoski kolonializm reagował od końca dziewiętnastego wieku na wyzwania nowoczesnej urbanistyki w warunkach afrykańskich terenów wyżynnych. Charakter architektoniczny miasta doskonale ilustruje jak przebiegała jego intensywna rozbudowa w latach trzydziestych dwudziestego wieku, czyli w okresie, kiedy przedwojenny modernizm upowszechniał się na całym świecie i we wszystkich przejawach wchodził w okres artystycznego apogeum. W efekcie powstał kompletny pejzaż miejski, wyróżniający się dzięki zachowaniu ludzkiej skali, zróżnicowanym funkcjom i formom architektonicznym a także wyraźnie wyodrębnionym przestrzeniom publicznym oraz takim elementom jak kina, sklepy, banki, budowle religijne, urzędy publiczne i prywatne biura, obiekty przemysłowe i domy mieszkalne. Spójność i autentyczność wartości funkcjonalnych, estetycznych i kulturowych Asmary zachowały się przez cały okres walki o niepodległość, a następnie zostały zasymilowane i stały się częścią świadomości narodowej, dla której Asmara jest centralnym elementem. Historyczne centrum Asmary zostało wpisane na listę dziedzictwa, jako wybitny przykład stolicy ucieleśniającej jedność wczesnych zasad planistycznych miasta i architektury modernistycznej w połączeniu z warunkami lokalnymi





5. Katedra prawosławna pod wezwaniem Św. Marii (1938-39), przykład rzadkiego połączenia architektury ludowej z architekturą racjonalistyczną. (fot. Edward Denison)

5. St. Mary Church Orthodox Cathedral (1938-39) displaying a rare combination of vernacular and Rationalist architectures. (Photo: Edward Denison)

mi, przyrodniczymi i kulturowymi, typowymi dla afrykańskich terenów wyżynnych. Obiekt został wpisany jako spełniający następujące kryteria:

**Kryterium (II):** *Asmara jest obszarem istotnej wymiany wpływów kulturowych, wynikającej ze zderzenia z modernizmem w afrykańskim kontekście. Wymiana kulturowa wyraża się poprzez połączenie innowacyjnego procesu planowania przestrzennego i wyróżniającej się architektury modernistycznej z miejscowymi warunkami przyrodniczymi i kulturowymi, prowadząc do powstania charakterystycznego rodzaju urbanistyki w ludzkiej skali.*

**Kryterium (IV):** *Asmara jest wybitnym przykładem zmian w architekturze i planowaniu przestrzennym na przełomie XX w., które nastąpiły w reakcji na ogólnoświatową przygodę z modernizmem w kontekście afrykańskim. Synteza nowoczesnego planowania przestrzennego i architektury w całościowym ujęciu pejzażu miejskiego stanowi modelowy przykład adaptacji wczesnego modernizmu do miejscowych warunków kulturowych i geograficznych. Pejzaż miejski Asmary zawiera w sobie kluczowe etapy rozwoju i najważniejsze cechy modernizmu, takie jak kolonializm i konflikt globalny, naukowe podejście do planowania i infrastruktury, gwałtowna urbanizacja i rozwój technologii a także pionierskie rozwiązania w zakresie transportu i komunikacji.*

Oprócz powyższych kryteriów, obiekt spełnił także wymogi autentyczności, integralności oraz wymóg istnienia planu zarządzania. W lipcu 2017 w Krakowie odbyło się czterdzieste pierwsze posiedzenie Komitetu Światowego Dziedzictwa, podczas którego Asmara została wpisana na Listę Światowego Dziedzictwa.

### **Perspektywy na przyszłość i ochrona obiektu światowego dziedzictwa**

Wytyczne operacyjne w zakresie realizacji Konwencji Światowego Dziedzictwa, która weszła w życie w roku 2005, wprowadziły obowiązek sporządzenia Planu zarządzania dla wszystkich obiektów wpisanych na Listę Światowego Dziedzictwa. Plan zarządzania skupia się przede wszystkim na utworzeniu i wzmocnieniu współpracy, koniecznej do zabezpieczenia wartości i integralności cech obiektu światowego dziedzictwa. Będzie on zatem przedmiotem zainteresowania nie tylko stron odpowiedzialnych za zarządzanie obiektami światowego dziedzictwa, ale także tych, które mają wpływ na ich przyszłość lub są ich przyszłością zainteresowane.

Według UNESCO „celem planu zarządzania jest zapewnienie skutecznej ochrony nominowanego obiektu, dla obecnych i przyszłych pokoleń”.<sup>3</sup> System

3. Wytyczne operacyjne do realizacji konwencji światowego dziedzictwa, UNESCO, Centrum Ochrony Światowego Dziedzictwa, lipiec 2015, ust. 109, s. 21.



6. Montaż zdjęcia archiwalnego i współczesnego, ukazujący erytrejskich robotników przy budowie nawierzchni placu przed Wielkim Meczetem. (fot. Edward Denison)

6. Combination of archival and contemporary photograph showing Eritrean labourers constructing the Grand Mosque public space. (Photo: Edward Denison)

my zarządzania i związane z nimi plany w oczywisty sposób zależą od konkretnych wymagań, warunków i kontekstu danego obiektu.

Zintegrowany Plan Zarządzania dla Asmary został opracowany we współpracy z krajowymi i międzynarodowymi ekspertami, organizacjami rządowymi i pozarządowymi i przy współudziale szerokich kręgów społeczeństwa, a na jego podstawie powstał plan działań na lata 2016-21<sup>4</sup>.

Celem Zintegrowanego Planu Zarządzania jest promowanie zrównoważonego i trwałego zarządzania obiektem światowego dziedzictwa, aby jej wybitne wartości uniwersalne, w tym integralność i autentyczność, zostały zachowane dla przyszłych pokoleń. Dodatkowo, Zintegrowany Plan Zarządzania nakreśla wizję, strategię, cele, proponowane działania, ramy realizacyjne, harmonogram i ewentualne instytucje odpowiedzialne za realizację poszczególnych działań. Częścią Zintegrowanego Planu Zarządzania są Ramy Zarządzania Ryzykiem Wystąpienia Katastrof (Disaster Risk Management Framework – DRMF). Jest to dokument, który zawiera ocenę istniejących czynników ryzyka, propozycje strategii ograniczenia ryzyka, gotowości, reagowania i wychodzenia z sytuacji kryzysowych, a także opisuje zasady monitorowania czynników ryzyka, ustalania priorytetów działań zaradczych i oceny takich działań. Ramy Zarządzania Ryzykiem Wystąpienia Katastrof mają na celu ochronę wybitnych wartości uniwersalnych obiektu przed różnego rodzaju zagrożeniami i ograniczenie związanych

z nimi poziomów ryzyka. W dniu 14 września 2016 r. Zintegrowany Plan Zarządzania został zatwierdzony przez trzy zainteresowane instytucje: Ministerstwo Edukacji, Komisję ds. Kultury i Sportu oraz Administrację Regionu Centralnego.

### **Główny Plan Ochrony Obszarów Miejskich**

Czym jest nowoczesna ochrona zabytków? Najprostsza odpowiedź brzmi następująco: nowoczesna ochrona zabytków dotyczy polityki i strategii ochrony zabytków i rozwoju obiektów zabytkowych, które odzwierciedlają podejście współczesnych społeczeństw do ochrony dziedzictwa. Jednak pytanie to jest znacznie bardziej złożone i może obejmować wiele aspektów. Ochrona dziedzictwa kulturowego sama w sobie stanowi proces uczenia się (Jukka Jokilehto, 2012).

Jedną z głównych przeszkód, jakie napotykają działania na rzecz ochrony obiektu światowego dziedzictwa jest brak właściwego planowania ochrony oraz brak ram prawnych, co w przeszłości w sposób istotny utrudniało działania instytucji powołanych do ochrony obiektu, a w szczególności Administracji Regionu Centralnego. Planowanie ochrony powinno zakładać takie podejście do rozwiązywania tych zagadnień, aby historyczna tkanka miejska nie była postrzegana jako wyzwanie dla modernizacji, ale jako zasób wyjściowy dla bardziej zrównoważonego rozwoju przestrzeni miejskiej. Są to zasoby, które należy zachować w celu ochrony tożsamości kulturowej miasta, ale także jako punkt wyjścia do promocji działań, które mogą poprawić sytuację ekonomiczną i społeczną mieszkańców.

4. Feilden B.M., Jokilehto J., *Wytyczne dotyczące zarządzania obiektami światowego dziedzictwa kulturowego*, ICCROM, 1998.





7. Panorama Asmary wraz z terenami wokół miasta. (fot. Laine Blata)

7. Asmara skyline with the surrounding landscape (Photo: Laine Blata)

Dlatego też przygotowywany obecnie Główny Plan Ochrony Obszarów Miejskich jest oparty na szerszej koncepcji „dziedzictwa miejskiego”, która obejmuje nie tylko znaczące budynki, ale także ich kontekst, wraz z mniejszymi elementami architektonicznymi, zaznaczeniem przestrzeni miejskich, elementów krajobrazu przyrodniczego – zgodnie z najnowocześniejszymi praktykami planistycznymi. Równoległe z opracowywaniem Głównego Planu Ochrony Obszarów Miejskich, trwa opracowanie szeregu planów o zróżnicowanym zakresie, wraz z przepisami i wytycznymi dla działań w zakresie ochrony, odnawiania, rehabilitacji i konserwacji. Głównym celem Głównego Planu Ochrony Obszarów Miejskich jest wdrożenie integralnej i spójnej polityki gospodarczego i społecznego rozwoju miasta, która będzie realizowana przez strategię zarządzania na wszystkich poziomach.

Główny Plan Ochrony Obszarów Miejskich obejmuje następującą tematykę: analizy historyczne, materialne i społeczno-ekonomiczne, zintegrowaną odбудowę dziedzictwa architektonicznego i urbanistycznego, przywracanie integralności wizualnej obszarom miejskim, przekwalifikowywanie budynków mieszkalnych i usług społecznych, zmianę organizacji ruchu, weryfikację funkcji infrastruktury technologicznej, rozwój kultury i turystyki, wytyczne dla planowania budynków, tkanki miejskiej, infrastruktury, usług, rozwiązań komunikacyjnych i kształtowania pejzażu miejskiego, narzędzia planistyczne – rysunki i tabe-

le, normy i standardy budowlane, projekty specjalne i mechanizmy realizacyjne.

Normy Planistyczne i Przepisy Techniczne dla Asmary (Asmara Planning Norms and Technical Regulation – APTNR) to narzędzie wspomagające realizację ogólnego szczegółowego Głównego Planu Ochrony Obszarów Miejskich w obszarze obiektu światowego dziedzictwa. Przepisy te są jeszcze w toku opracowywania, a ich wejście w życie planuje się na rok 2018. Celem APTNR jest uregulowanie prawne konserwacji i rewaloryzacji obiektu.

#### Podsumowanie

Pierwszy Erytrejski Plan Zarządzania dla obiektu światowego dziedzictwa został opracowany w roku 2016 i zatwierdzony przez zainteresowane organizacje i instytucje w roku 2017. Plan zarządzania zawierał propozycję spójnego systemu, ze wskazaniem ról i zakresów obowiązków interesariuszy, jak również uzgodnienia wspólnych celów w zakresie zrównoważonego rozwoju i ochrony dziedzictwa urbanistycznego. Uwzględniając nowe wymagania w zakresie planowania i zarządzania dla Asmary – obiektu światowego dziedzictwa, zastosowaliśmy koncepcję „zintegrowanego podejścia do ochrony zabytków”, który umożliwia zarządzanie zrównoważonym rozwojem obiektu. Zintegrowane podejście do ochrony zabytków realizowane jest przez zastosowanie wrażliwych technik i właściwy dobór funkcji. Należy zwrócić uwagę, że

zintegrowana ochrona zabytków nie wyklucza wprowadzania nowoczesnej architektury do obszarów ze starą zabudową, pod warunkiem, że zachowany zostanie daleko idący szacunek do istniejącego kontekstu, proporcji, faktur, otoczenia i spójności wizualnej oraz że wykorzystane zostaną tradycyjne materiały.

Główny Plan Ochrony Zabytków jest w pełni zharmonizowany z obowiązującymi przepisami, co może przyczynić się do zapewnienia ochrony i zachowania historycznych miast. Oczekuje się, że opracowane właśnie Normy Planistyczne i Przepisy Techniczne dla Asmary stanowiąc będą podstawę prawną, a jednocześnie gwarancję bezpieczeństwa i rewitalizacji obiektu światowego dziedzictwa.

Holistyczna wizja kulturowa i determinacja na drodze do skoordynowania społecznych, ekonomicznych i środowiskowych zagadnień w jednym spójnym programie zrównoważonej Asmary, jest przejawem entuzjazmu i energii organizacji odpowiedzialnych w mieście. Jest to program, uwzględniający wszystkie kluczowe elementy dobrych praktyk, które są niezbędne do realizacji zintegrowanego podejścia do ochrony zabytków. Asmara pracuje obecnie nad wnioskiem o przyznanie statusu Historycznego Krajobrazu Miejskiego (Historic Urban Landscape – HUL). Celem tego podejścia jest zachowanie równowagi między ochro-

ną zabytków i potrzebami rozwojowymi, jednocześnie uwzględniając różne aspekty ochrony zabytków w ramach zintegrowanego systemu ochrony dziedzictwa urbanistycznego.

W przypadku Asmary wiele jeszcze jest do zrobienia. Erytrea jest narodem młodym, któremu brakuje jeszcze wielu struktur prawnych i administracyjnych, które dla innych są znane i oczywiste. Ale innym narodom, mimo posiadanych pozornych ułamek, często zdarzało się trwonić własne dziedzictwo urbanistyczne, w postaci budynków i żywej kultury. Asmara traktuje z należytą uwagą nauki płynące z tych roztrwonionych dóbr i ciężko pracuje, aby uniknąć podobnych błędów.

Miasta w innych krajach, zarówno rozwiniętych, jak i rozwijających się, mogłyby brać przykład z ostrożnego, ewolucyjnego podejścia, jakie wybrała Asmara. Mimo że przeprowadzone badania są osadzone w bardzo specyficznym kontekście geograficznym i historycznym, jednak podejście przyjęte dla ochrony zabytków Asmary stanowi przykład dobrej praktyki w zakresie ochrony dziedzictwa modernistycznego w Afryce i może mieć znaczenie dla ochrony zabytków architektonicznych Gdyni, a także przy składaniu wniosków do UNESCO.

---

## Asmara modern heritage conservation: lessons learned and future perspectives

### Summary

Eritrea as a small nation of Africa is endowed with rich cultural and natural heritage. The Government of Eritrea has initiated several programmes and projects to preserve, conserve and safeguard the nation's cultural and natural heritage and transmit it to future generations. Part of this continued effort, the Central Region Administration established the Asmara Heritage Project (AHP) with the objective to prepare the nomination dossier, the integrated management plan and the conservation master plan.

On 1st February 2016, the State of Eritrea submitted its first ever application to UNESCO for inscription on the World Heritage List (WHL). The 1,300 page Nomination Dossier represents the distillation of nearly two decades of collaborative research by professionals from a wide range of disciplines in Eritrea and overseas, supported by many national and international agencies. The World Heritage Committee inscribed Asmara: a Modernist City of Africa on the World Heritage List on 8th July 2017 in Krakow, Poland.

Eritrea's decision to conserve Asmara's colonial era architecture represents a profoundly different attitude towards architectural heritage and its interpretation and treatment compared with many other post-

colonial settings. Asmara's inscription also presents an opportunity to encourage critical reflections on cultural relations and heritage globally, and to promote stability and prosperity locally.

The paper aims to summarize, over the last quarter of century's successive initiatives for preservation of Asmara's rich architectural and urban heritage. As the result of continuous efforts, the Asmara UNESCO-World Heritage bidding process was concluded successfully in 2017. Furthermore, this paper will provide an overview of the nomination dossier and management plan process and highlights how to deal with post inscription conservation challenges. The Conservation Master Plan and its overall approach to conserve Asmara World Heritage Site, whilst it is encouraging the siting of new developments in locations that complement rather than conflict with the established urban fabric and architectural heritage.

Although the research conducted in its geographical and historical context is very specific, the approach that is being pursued in Asmara conservation process is one that offers lessons for the sound practice of modern heritage elsewhere in Africa and could be relevant to Gdynia architecture conservation effort.