

## Architektura polskich Kresów w Europie Środkowo-Wschodniej. Wybrane problemy

Jakub Lewicki

Uniwersytet Kardynała Stefana Wyszyńskiego w Warszawie

Architektura obszarów peryferyjnych zawsze odróżniała się od dzieł powstających w większych ośrodkach<sup>1</sup>. Na peryferie i na obszary graniczne różnych państw zwane poetycko Kresami zazwyczaj docierały odmienne wpływy architektoniczne. Były to inspiracje płynące z większych ośrodków, które występowały równocześnie z motywami lokalnymi. Na terenach tych powstawały różnorodne budowle: wyrafinowana architektura występowała obok budynków malowniczych i prowincjonalnych. Architektura Kresów była zazwyczaj pomijana i nie uważana za godną uwagi i zainteresowania. Także współcześni nie potrafili jej zauważyć i sklasyfikować. Już w latach 30 XX wieku najbardziej znany warszawski krytyk architektury Lech Niemojewski wyróżnił polskie szkoły architektury nowoczesnej<sup>2</sup>. Tekst ten był subiektywnym spojrzeniem autora, w którym zdefiniował cechy dwóch szkół architektury nowoczesnej warszawskiej i krakowskiej. W pracy pominął obszary peryferyjne i trzeci bardzo ważny ośrodek architektury, jakim był szeroko promieniujący Lwów i Lwowska Szkoła Architektoniczna. Tekst ten zwracał uwagę na architekturę powstającą w największych ośrodkach położonych w środkowej części kraju i jednocześnie pomijał dzieła wznoszone na pozostałych obszarach. Spowodował też wieloletni brak zainteresowania krytyków i badaczy sztuką poza centrum i architekturą obszarów peryferyjnych. Dopiero ostatnie lata zaczęły zmieniać tę tendencję i rozpoczęto szersze studia na ten temat.

### 1. Termin i obszar Kresów

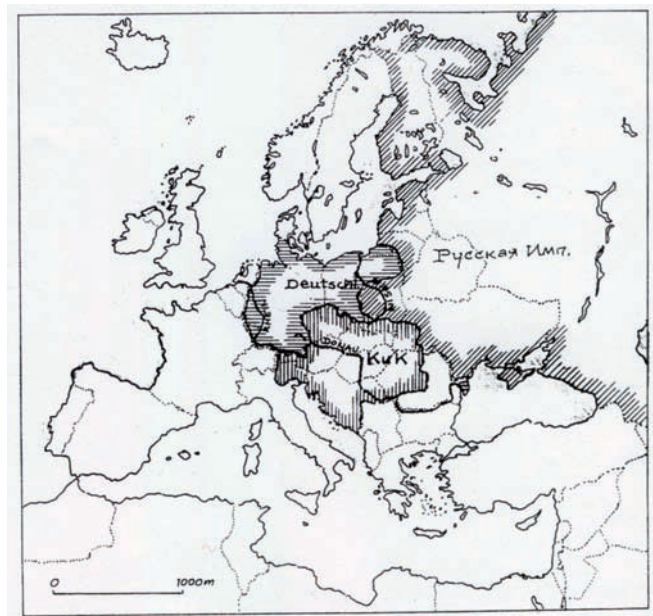
Termin *Kresy* było niejednoznacznie i zmienne<sup>3</sup>. Analizowano je od wielu lat. Pojęcie *Kresy* oznaczało tereny poddane różnorodnym wpływom zewnętrznym i wewnętrznym<sup>4</sup>, co owocowało odmiennym i wielo-

kulturowym rozwojem tych obszarów. Najczęściej odnoszono je do wschodnich terenów państwa, a wraz z przesuwaniem się granicy obszar Kresów zmieniał się i dotyczył różnych zależności: politycznych, społecznych i artystycznych<sup>5</sup>. W okresie staropolskim za Kresy I Rzeczypospolitej uważano obszary położone na wschód od Kijowa, później były to obszary na zachód od Kijowa i na zachód od Częstochowy i Poznania. W okresie II Rzeczypospolitej za Kresy uważano rejony znajdujące się na obrzeżach państwa, a także

*Architektura Skoczowa, Śląska i Pomorza 1918-1939*, red. Szczerski Andrzej, Warszawa 2011, s. 5-12.

5. Wapiński Roman, *Kresy - alternatywa czy zależność?* [w:] *Między Polską etniczną a historyczną, Polska myśl polityczna XIX i XX wieku*, tom VI, Wrocław 1988, s. 9-45; Tomaszewski Jerzy, *Kresy Wschodnie w polskiej myśli politycznej XIX i XX w.* [w:] Tamże s. 97-118; Wrzeński Wojciech, *Kresy czy pogranicze. Problem Ziemi Zachodnich i Północnych w polskiej myśli politycznej XIX i XX w.* [w:] Tamże, s. 119-165.

1. *Zmiany granic w Europie 1939-1945 i obszary wielokulturowe*. Rys. R. Kunkel. (wg A. Tomaszewski, *Central Europe as a Cultural Area, June 1993 – May 1994 Yearly No. 3, Kraków 1994, s. 99*)



1. Tekst powstał w ramach projektu nr 11H12043281 *Między Centrum a prowincją. Opracowanie dzieł lwowskiej szkoły architektonicznej* realizowanego w ramach Narodowego Programu Rozwoju Humanistyki.

2. Niemojewski Lech, *Dwie szkoły polskiej architektury nowoczesnej*, „Przegląd Techniczny”, T. XXIII, 1934, nr 26, 24 grudnia, s. 808-816.

3. Żółtowski A., *Border of Europe*, Cambridge 1950; Gross F., *Kresy. The Frontier of Eastern Europe*, „Polish Review”, 1987; Kieniewicz Stefan, *Kresy - przemiany terminologiczne w perspektywie dziejowej*, „Przegląd Wschodni”, T. 1, z. 1, 1991, s. 3-13.

4. Szczerski Andrzej, *Peryferia jako centra* [w:] *Modernizm na peryferiach*.



2. Stanisławów (ob. Iwanofrankiowski), ratusz, proj. inż. Stanisław Trela. Przykład wyróżniającej się twórczości architektonicznej na Kresach i jeden z nielicznych modernistycznych budynków w środkowej Europie inspirowany stylem art déco. (wg kartki pocztowej sprzed 1939 r. ze zbiorów prywatnych)

obszary, które pozostały poza jego granicami. Wiele uwagi poświęcano wówczas rejonom Mińska (białoruskiego), okolicom Kijowa, Kamieńca Podolskiego, a także leżącego na północy Kowna, które przywoływano w nostalgicznych wspomnieniach. Wzywano do ochrony Polaków, którzy tam pozostali i polskiego dziedzictwa. Wspominano też architekturę tych terenów, ale dotyczyło to tylko budowli powstających w okresie nowożytnym i stanowiących dowód cywilizacyjnej misji Rzeczypospolitej i Polaków. W okresie tym nie zajmowano się późniejszą architekturą, a dzieła powstałe w XX wieku przywoływano jedynie sporadycznie. Bardzo rzadko omawiano budowle powstałe współcześnie na obszarach peryferyjnych, a wspomniano je jedynie jako dowód cywilizacyjnej misji na tych obszarach. Dlatego zazwyczaj omawiano jedynie budynki rządowe jak urzędy, szkoły, szpitale i sanatoria oraz prezentowano nowe drogi, mosty i budowle związane z zakładanymi wodociągami. Pomijano budownictwo prywatne i inne typy twórczości architektonicznej.

Lata powojenne nie sprzyjały szerszym refleksjom ma temat porównywania ośrodków polskiego modernizmu i analizowaniu jego odmian. Było to konsekwencją nie tylko nierozwiniętych badań nad XX

wieczną architekturą, ale i zmiany położenia obszarów uznanych za Kresy. Dawne Kresy I Rzeczypospolitej stały się odległe i zupełnie nieobecne w polskich badaniach, a zainteresowanie Kresami II Rzeczypospolitej było niepoprawne ideologicznie i politycznie. Wschodnie obszary państwa znalazły się w Związku Radzieckim, a Kresy zachodnie i północne stały się centralnymi obszarami nowej Polski. Kresami nazywano wówczas inne obszary leżące na peryferiach PRL, które granice państwa skutecznie oddzieliły od wpływów zewnętrznych, co skutkowało, że tereny te stawały się coraz bardziej peryferyjne i prowincjonalne. Była to radykalna zmiana pojęcia Kresy zarówno pod względem terytorialnym, jak i merytorycznym. W 2 połowie XX wieku obszary peryferyjne przestały znajdować się w orbicie różnych wewnętrznych i zewnętrznych centrów, które wpływały na odmienny, niezwykle ich rozwój, a stały się coraz wolniej rozwijającymi się zacofanymi peryferiami. Radykalnie zmienił się obszar Kresów, który przesunął się ze wschodu na zachód. Także nastąpiła zmiana znaczenia terminu Kresy, które po 1945 roku stały się synonimem obszarów peryferyjnych, gdzie motywy lokalne dominowały nad wpływami zewnętrznymi, a powstająca tam architektura była znacznie zapóźniona i prowincjonalna w stosunku do pozostałych terenów. Stąd do analiz architektury Kresów powstającej w różnych okresach należy stosować odmienne perspektywy badawcze i inną metodologię badań.

W ostatnich latach szeroko podnoszono problem modernizacji w rozwoju państw i ich wszystkich obszarów, także tych peryferyjnych<sup>6</sup>. Nie jest to jednak jedyny problem wiążący się z architekturą Kresów, ale jeden z kilku wymiarów powstającej tam architektury. Wznoszono ją nie tylko w celu unowocześnienia i modernizacji zapóźnionych w rozwoju obszarów, ale i w celach propagandowych, politycznych oraz w celu zaspokojenia potrzeb społecznych. Temat ten jest bardzo szeroki i będzie jeszcze przedmiotem wielu badań i interpretacji. Problem twórczości dotyczącej Kresów najszerzej został omówiony w przypadku literatury i doczekał się kompletnych syntez i podsumowań<sup>7</sup>, które obejmują także literaturę XX wieczną. W ostatnich latach coraz szerzej analizowano też twórczość architektoniczną na obszarach peryferyjnych. Najwięcej badań i analiz dotyczyło Kresów Wschodnich. Pełną bibliografię dotyczącą Lwowa i Kresów południowo-wschodnich zestawiała A. Biedrzycka<sup>8</sup>. Szereg ważnych opracowań dotyczy XX wiecznego Wołynia. Omówiono jego historię, odbudowę i architekturę<sup>9</sup>. Także architektura Kresów

6. Szczerski Andrzej, *Modernizacje. Sztuka i architektura w nowych państwach Europy Środkowo-Wschodniej*, Warszawa 2010.

7. Kolbuszewski Jacek, *Legenda Kresów w literaturze polskiej XIX i XX w. [w:] Między Polską etniczną a historyczną, Polska myśl polityczna XIX i XX wieku*, tom VI, Wrocław 1988, s. 47-95; Hadaczek Bolesław, *Historia literatury kresowej*, Kraków 2011.

8. Biedrzycka Agnieszka, *Bibliografia pomników kultury dawnych kresów południowo-wschodnich Rzeczypospolitej*, Kraków 2000.

9. Mędrzecki Włodzimierz, *Województwo wołyńskie 1921-1939. Elementy przemian cywilizacyjnych, społecznych i politycznych*, Wrocław, 1988; Tenże, *Polacy i ich Wołyń*, „Niepodległość i Pamięć”, Muzeum Niepodległości, Rocznik XV, 2008, nr 1 (27), s. 125-151; Tenże, *Inteligencja polska na Wołyniu w okresie międzywojennym*, Warszawa 2005; Lewicki Jakub, *Modernizm na Wołyniu czyli jak zmieniały się Kresy [w:] Stan badań nad wielokulturowym dziedzictwem dawnej Rzeczypospolitej*, red. naukowa



3. Stanisławów (ob. Iwanofrankiws'k), dom mieszkalny, pl. Rynek, ok. 1937, bryła (fot. J. Lewicki 2009). Przykład modernizacji zabytkowego centrum dużego miasta na Kresach wschodnich w oparciu o wzorce modernistyczne

północno-wschodnich wzbudza coraz większe zainteresowanie<sup>10</sup>. Przedmiotem zainteresowań były Kresy północne i Pomorze<sup>11</sup>. Powstało też szereg opracowań dotyczących architektury Poznania, które mogą stanowić odniesienie do Kresów zachodnich<sup>12</sup>. W ostatnich latach ukazały się pierwsze publikacje omawiające architekturę Kresów południowych<sup>13</sup>. Architektura Kresów i obszarów peryferyjnych została zauważona już w odniesieniu do twórczości na całym obszarze Środkowej Europy<sup>14</sup>. Także szereg odniesień znajduje się w coraz liczniejszych opracowaniach dotyczących polskiej architektury okresu międzywojennego<sup>15</sup>.

Walczak Wojciech, Łopatecki Karol, T. IV, Białystok 2013, s. 417-457.

10. Małachowicz Edmund, *Architektura dwudziestolecia międzywojennego w Wilnie [w:] Architektura i urbanistyka w Polsce w latach 1918-78, „Studia i Materiały do Teorii i Historii Architektury i Urbanistyki”, T. XVII, Warszawa 1989, s. 121-141.*

11. Romaniak Wojciech, *Wybrane zagadnienia urbanistyki i architektury w Województwie pomorskim w latach 1920-1939*, Warszawa 2005. *Polska nad Bałtykiem. Konstruowanie identyfikacji kulturowej państwa nad morzem 1918-1939*, red. Konstantynów Dariusz i Omilanowska Małgorzata, Gdańsk 2012.

12. *Architektura i urbanistyka Poznania w XX wieku*, red. Jakimowicz Teresa, Poznań 2005; Marciniak Piotr, *Doświadczenie modernizmu. Architektura i urbanistyka Poznania w czasach PRL*, Poznań 2010; Grzeszczuk-Brendel Hanna, *Miasto do mieszkania. Zagadnienia reformy mieszkaniowej XIX i XX wieku i jej wprowadzanie w Poznaniu w pierwszej połowie XX wieku*, Politechnika Poznańska, Rozprawy, nr 470, Poznań 2012; Kubiak Szymon Piotr, *Modernizm zapoznany. Architektura Poznania 1919-1939*, Warszawa 2014. Por. też Dawidowski Robert, Długopolski Ryszard, Szynski Adam M., *Architektura modernistyczna lat 1928-1940 na obszarze Pomorza Zachodniego*, Szczecin 2001.

13. *Modernizm na peryferiach. Architektura Skoczowa*, Warszawa 2011.

14. *East European Modernism. Architecture in Czechoslovakia, Hungary & Poland Between the Wars 1919-39*, Edited with Introduction and Essays by Leśnikowski Wojciech, Essays by Ślapeta Vladimír, Macsai John, Bonta János and Czerner Olgierd, New York 1996.

15. Przykładowo: Burno Filip, *Świątynie nowego państwa. Kościoły rzymskokatolickie II Rzeczypospolitej*, Warszawa 2012; Luba Iwona, *Duch modernizmu i modernizacja. Sztuka oficjalna Drugiej Rzeczypospolitej*, Warszawa 2012; Kienzler Iwona, *Dwudziestolecie międzywojenne*, Warszawa 2014.

## 2. Obszary Kresowe a panujące nurty architektury i ich recepcja

Tereny Kresów podlegały różnym wpływom architektonicznym. Były to zarówno odmienne nurty stylowe, jak i oddziaływanie różnych szkół architektonicznych. Pojęcie wpływu szkół architektonicznych i centrów artystycznych ma kluczowe znaczenie dla analizy architektury na terenie Kresów. Obejmuje ono twórczość architektów wykształconych w większych ośrodkach. Miejsce wykształcenia miało ogromne znaczenie, gdyż już pod koniec XIX wieku zauważono i często podkreślano, że architekci budują według szkół, do których uczęszczali<sup>16</sup> i tworzą pod wpływem ośrodków, w jakich się wychowali i które ich ukształtowały. Tereny Kresów zachodnich pozostawały nie tylko w orbicie wpływów sąsiadujących większych miast jak np. przede wszystkim Poznania. Coraz słabsze były wpływy Berlina i Wrocławia. Zostały one zastąpione przez coraz większy napływ architektów warszawskich, jak i wykształconych we Lwowie przedstawicieli tamtejszej szkoły architektonicznej. Podobna sytuacja dotyczyła Kresów północnych, gdzie stopniowo zaczęli dominować architekci wykształceni w Warszawie i we Lwowie, którzy osiedlili się w Gdyni, a rola innych miast stawała się coraz mniejsza. Także szybko malały wpływy Gdańska i Królewca oraz Berlina, co było efektem szczelnych granic i coraz większej niechęci społeczności Polaków i Niemców mieszkających na sąsiadujących obszarach.

16. Ekielski Władysław, *Uwagi nad współczesną architekturą z powodu wystawy sztuki polskiej w Sukiennicach*, „Czasopismo Techniczne”, Lwów, R. VI, 1888, s. 86.



4. Drohobycz, kolonia domów mieszkalnych, proj. Biuro Regulacyjne Magistratu, ok. 1938-39 (fot. J. Lewicki 2008). Przykład rozbudowy niewielkiego miasta na Kresach wschodnich w duchu modernistycznym

Przykładem rosnącego znaczenia szkół architektonicznych na Kresach był wpływ Lwowskiej Szkoły Architektonicznej, który objął praktycznie wszystkie obszary peryferyjne, gdzie działali wykształceni i ukształtowani we Lwowie architekci<sup>17</sup>. Wykształceni we Lwowie technicy trafiali na tereny dawnej Galicji Wschodniej, a więc na obszary późniejszego międzywojennego województwa stanisławowskiego, tarnopolskiego i lwowskiego, a także do leżącego na północy Polesia, które nazywano już wówczas wschodnimi Kresami. Wpływ Lwowskiej Szkoły Architektonicznej obejmował praktycznie wszystkie obszary, gdzie działali wykształceni i ukształtowani we Lwowie architekci<sup>18</sup>. Później w okresie międzywojennym wpływy lwowskiej architektury sięgnęły daleko na zachód. Były to obszary znacznie wówczas powiększonego województwa lwowskiego, którego granice sięgały linii Wisły i obejmowały Ziemię Sandomierską. Naturalnym terenem powstawania dzieł lwowskiej architektury modernistycznej na terenie województwa lwowskiego były nie tylko okolice Przemyśla i Rzeszowa, ale tereny Sandomierszczyzny, gdzie chętnie budowało wielu lwowskich twórców. Kolejnym nowym obszarem działania lwowskich architektów w 1 połowie XX wieku

były Górny Śląsk i tereny województwa katowickiego zwane wówczas południowo-zachodnimi Kresami. Na ten obszar trafiało wielu wychowanków Politechniki Lwowskiej<sup>19</sup>, którzy prowadzili tam ożywioną działalność inwestycyjną, czemu sprzyjała intensywna zabudowa tego rejonu i liczne podejmowane tam działania inwestycyjne. Lwowscy architekci trafiali też na obszary kresów zachodnich i do Wielkopolski. Tam też działała największa indywidualność okresu międzywojennego związana ze szkołą lwowską, jaką był Władysław Czarnecki<sup>20</sup>. Wielu przedstawicieli tej szkoły trafiło także na północne rubieże państwa na Pomorze i do rozbudowującej się Gdyni. Także inne wielkie polskie miasta, które rozbudowywały się w okresie międzywojennym, przyciągały licznych zdolnych i najbardziej aktywnych lwowskich twórców. W Warszawie osiedli się m. in. najwybitniejszy lwowski konstruktor i pierwszy doktor architektury Politechniki Lwowskiej Stefan Bryła, syn twórcy Lwowskiej Szkoły Architektonicznej i współwłaściciel wielkiej firmy architektonicznej Alfred Zacharewicz i wschodząca gwiazda urbanistyki Roman Feliński. W Poznaniu osiadł Władysław Czarnecki, a wielu młodych architektów zamieszkało w Katowicach i w Gdyni. Wszyscy oni wznosili swoje dzieła nie tylko w tych miastach i w ich okolicach, ale i na obszarach peryferyjnych.

Z przedstawionego wywodu wynika, że dzieła architektury modernistycznej powstającej pod bezpośrednim wpływem lub pozostające w orbicie lwowskiej szkoły architektonicznej wznoszono na rozległych terenach całej Europy Środkowo-Wschodniej i Rzeczypospolitej ze szczególnym uwzględnieniem jej kresów wschodnich i zachodnich. Galicja Wschodnia nie była jedynym obszarem zdominowanym przez przedstawicieli szkoły lwowskiej. Także liczne budynki Katowic i Śląska, Poznania oraz budynki wznoszone na terenie Centralnego Okręgu Przemysłowego były inspirowane tą szkołą architektoniczną. Jej przedstawiciele działali na obszarze wielu Kresów, a wpływy Lwowskiej Szkoły Architektonicznej były najbardziej znaczące na Kresach północnych i południowych, a dominowały na Kresach wschodnich i zachodnich.

### 3. Chronologia rozwoju architektury modernistycznej na terenie Kresów

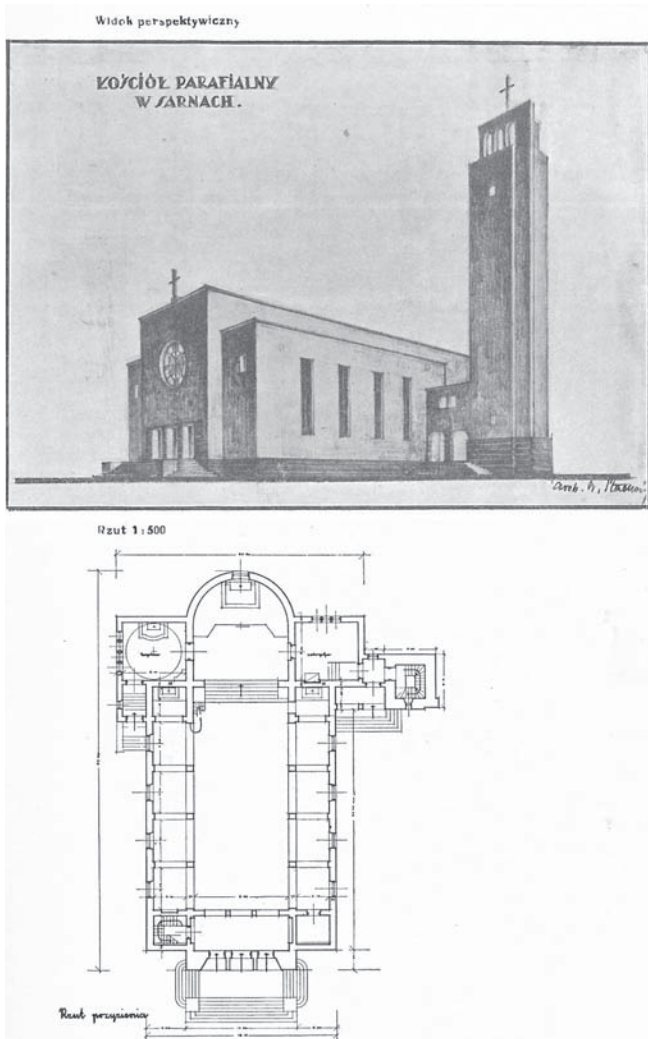
Mówiąc o początkach nowych form architektury na Kresach należy określić chronologię występujących tam nurtów stylowych. W zależności od położenia, okresy te będą się różnić, jednak nie odbiegały one znacząco od rozwoju architektury w większych ośrodkach. Opóźnienia w docieraniu nowoczesnych prądów architektonicznych nie były zbyt duże, a dawne nurty stylowe z reguły występowały dłużej na tych obszarach. Zazwyczaj w przeciętnej twórczości archi-

17. *Architektura Lwowa XIX wieku*, wyd. Międzynarodowe Centrum Kultury, red. Purchla Jacek, Kraków 1997; Frydecki Andrzej, *Początki nowoczesnej architektury w środowisku polskich architektów we Lwowie w latach 1918-39* [w:] *Architektura i urbanistyka w Polsce w latach 1918-78*, „Studia i Materiały do Teorii i Historii Architektury i Urbanistyki”, T. XVII, Warszawa 1989, s. 51-59.

18. Frydecki Andrzej, *Lwowska szkoła architektury* [w:] *Materiały Pierwszego Zjazdu wychowanków WAPL w Tucznie 1-3 X 1983*, z. 1, Katowice 1984, s. 6-11.

19. Lewicki Jakub, *Lwowiacy na Śląsku. Ślązacy we Lwowie. O związkach architektury i sztuki dwóch regionów* [w:] *Oblicza sztuki 20-lecia międzywojennego na obszarze obecnego Województwa Śląskiego*. Materiały z sesji Stowarzyszenia Historyków Sztuki Oddziału Górnośląskiego w Katowicach 24-25 marca 2011 roku pod redakcją Dudek Bujarek Teresy, Katowice 2011, s. 51-62.

20. *Władysław Czarnecki. Wspomnienia architekta*, T. 1, 1895-1930, oprac. Grzeszczuk-Brendel Hanna, Poznań 2005, T. 2, 1931-39, oprac. Grzeszczuk-Brendel Hanna, Kodym-Kozaczko Gabriela, Poznań 2006; T. 3 1939-83, oprac. Grzeszczuk-Brendel Hanna, Kodym-Kozaczko Gabriela, Poznań 2006.



5. Sarny, kościół parafialny, projekt Władysław Stachoń. Funkcjonalistyczne formy kościoła były dowodem nowoczesności i trwałości nowej architektury sakralnej na Kresach (wg „Wołyńskie Wiadomości Techniczne”, R. X, 1934, nr 1-2-3, s. 9)

tektonicznej stosowano formy uproszczone, nie oznaczało to jednak, że nie pojawiały się dzieła wybitne, jak i współczesne obowiązującym modom i nurtom stylowym.

Należy zaproponować następującą chronologię architektury na Kresach:

- lata 70 - 90 XIX wieku – rozwój różnych odmian historyzmu i intensyfikacja ruchu budowlanego. Początki nowoczesnych rozwiązań w architekturze. Szczególną rolę odgrywały tu wielkie wystawy popularyzujące dorobek różnych dziedzin życia i prezentujące aktualną twórczość architektoniczną (wystawy rolnicze i ekspozycje prezentujące dorobek cywilizacyjny, które organizowano w większych ośrodkach miejskich i przyległych stolicach).

- lata 90 - pocz. XX wieku – łączenie odmian historyzmu, secesji, wczesnego modernizmu i motywów narodowych. Do rozwoju architektury przyczynił się przyspieszony rozwój cywilizacyjny oraz coraz większy przepływ ludzi, idei i kapitału.

- pocz. XX wieku - do 1914 roku – łączenie wczesnego modernizmu, secesji i motywów narodowych,

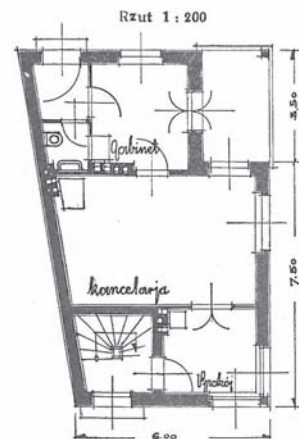
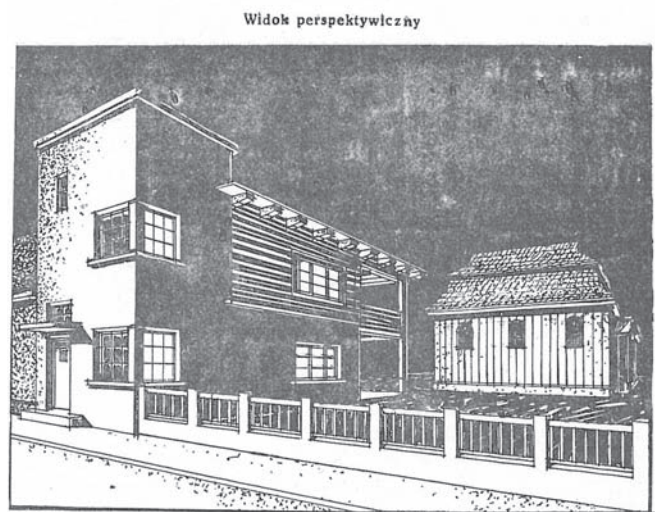
stopniowa rezygnacja z historyzmu łączonego z innymi nurtami stylowymi, niezwykle intensywny rozwój ruchu budowlanego związanego z dobrą koniunkturą ekonomiczną, szczególnie w latach 1910-1912.

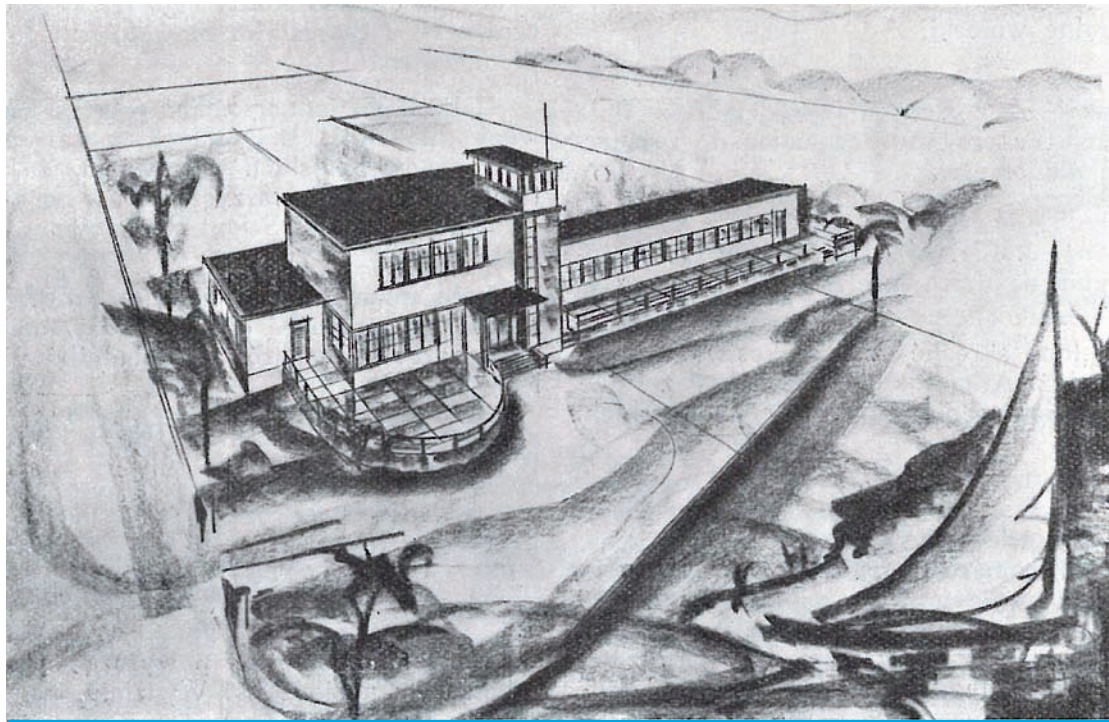
- lata 1918 - 1922 - zastój spowodowany kryzysem i odbudową po zniszczeniach wojennych. Stosowane rozwiązania są kontynuacją okresu sprzed 1914 roku, ale w znacznie ograniczonej formie i z dominacją form opartych na motywach klasycyzujących.

- lata 1922 - 1926 – stopniowy rozwój ruchu budowlanego i dominacja architektury opartej na neoklasycyzmie (budownictwo wielorodzinne, budowle użyteczności publicznej) i stylu dworskowym (wille, budownictwo jednorodzinne).

- lata 1926 - 1929 – poszukiwanie nowych form stylowych opartych na doświadczeniach środkowo europejskich i wprowadzenie motywów z Wystawy Paryskiej 1925 roku i art déco. Podejmowanie pierwszych inicjatyw zabudowy i regulacji terenów peryferyjnych, przerwane zastojem budowlanym od końca 1929 roku będącym efektem Wielkiego Kryzysu.

6. Łuck, projekt domu zarządu gminy karaïmskiej, proj. Franciszek Kokesz 1933-34. Przykład szybkiego przeniesienia na Kresy modelu nowoczesnego budynku o formach funkcjonalistycznych stosowanych w budownictwie murowanym i drewnianym (wg „Wołyńskie Wiadomości Techniczne”, R. X, 1934, nr 1-2-3, s. 15)





7. Switiaz, pow. Lubomelski, schronisko turystyczne, proj. inż. Sowikowski. Gmachy schronisk i budynków sportowych na Kresach otrzymywały zawsze funkcjonalistyczne formy łączone z efektowną bryłą i wysmakowanym detalem, którą starannie wkomponowywano w otaczający teren. Architektura była dowodem unowocześniania Wołynia (wg „Wołyńskie Wiadomości Techniczne”, R. XV, 1939, nr 5, s. 9)

- lata około 1928 - 1935 – początki stosowania rozwiązań w duchu zaawansowanego międzynarodowego modernizmu i funkcjonalizmu. Rozwój budownictwa mieszkalnego, budowa szkół, urzędów państwowych, pierwsze kompleksowe regulacje miast i wsi.

- lata 1934 - 1939 – upowszechnienie funkcjonalizmu i różnych odmian modernizmu, co wiązało się z ożywieniem ruchu budowlanego. Stosowanie nowych materiałów inspirujących rozwiązania konstrukcyjne i funkcjonalne. Budowa wielu budynków państwowych i prywatnych, uzdrowiskowych, także liczne inwestycje przemysłowe.

Zaproponowane okresy mają charakter umowny. Przenikały się one nawzajem i niejednokrotnie wzajemnie się uzupełniały. Z chronologią wiąże się istotna uwaga dotycząca form stylowych. Niekiedy na terenach oddalonych od centrum chętnie stosowano awangardowe formy architektoniczne i działali tam znani awangardowi twórcy. Przykładowo Adolf Loos - jeden z najważniejszych awangardowych austriackich architektów propagujących modernizm przez kilka lat mieszkał i działał w okolicach Przemyśla, a jedno z najnowocześniejszych osiedli w II Rzeczypospolitej powstało w odległym od Wiednia i Lwowa Stanisławowie<sup>21</sup>. Stosowaniu nowoczesnych i awangardowych form architektonicznych na prowincji sprzyjała dużo większa swoboda projektujących architektów jak i większe możliwości inwestycyjne na niezabudowanych obszarach. Tam właśnie nowoczesne czyli modernistyczne formy stylowe stały się późniejszą wizytówką tych obszarów (mosty, sanatoria, budynki użyteczności publicznej).

#### 4. Twórcy

Architekturę modernistyczną na terenie Kresów tworzyli różni architekci. Można tu wyróżnić kilka grup twórców:

- liczną, ale stopniowo malejącą grupą byli majstrowie uczący się na Kresach. Nie byli oni absolwentami wyższych uczelni, a kończyli niższe szkoły techniczne lub praktykowali u uprawnionych budowniczych i architektów, gdzie zdobywali podstawy wiedzy i pierwsze doświadczenia. Byli to lokalni twórcy, a najwięcej ich działało na terenach słabo rozwiniętych Kresów wschodnich: na obszarze Wołynia, Polesia i Wileńszczyzny. Szczególną grupę stanowili tu samoucy oraz przedstawiciele innych zawodów zajmujący się budownictwem, którzy nie tylko nie posiadali żadnych uprawnień, ale i ze względu na niskie ceny oferowanych usług wykonywali większość projektów i przejmowali wiele zleceń, co powodowało sprzeciw wykształconych architektów.

- kolejną grupą byli architekci i budowniczowie wykształceni w dużych miastach Imperium Rosyjskiego, Niemiec i Austrii. Byli to najczęściej starsi twórcy, którzy ukończyli studia w XIX wieku i przed I wojną światową, a ich aktywność zawodowa rozpoczęła się we wcześniejszym okresie. W latach 20 i 30 XX wieku prowadzili już ożywioną działalność projektową i wznosili liczne budowle. Okres międzywojenny był apogeum ich twórczości lub latami schyłkowymi. Zazwyczaj posiadali własne biura architektoniczne i przedsiębiorstwa budowlane oraz otaczali się dużą liczbą uczniów i praktykantów. Wykonywali zarówno prace konkursowe, projektowali prywatne wille i niewielkie domy dla bogatych inwestorów oraz realizowali większe zespoły architektury modernistycznej kierując własnymi pracowniami i firmami.

21. Pokaz mieszkaniowy w Stanisławowie, „Dom Osiedle Mieszkanie”, R. III, 1931, nr 11, listopad, s. 22; Pokaz w Stanisławowie, „Dom Osiedle Mieszkanie”, R. III, 1931, 12, grudzień, s. 25-29.



**8.** Truskawiec, willa Farys, Przykład budownictwa mieszkaniowego powszechnego na Kresach w latach 30 XX wieku, które kształtowano w duchu zaawansowanego modernizmu i funkcjonalizmu (foto ze zbiorów Narodowego Archiwum Cyfrowego, sygn. 1-U-6451-2)

- stopniowo coraz liczniejszą grupą byli architekci polscy wykształceni we Lwowie i w Warszawie, którzy kończyli studia w latach 20 i 30 XX wieku, a nawet debiutowali kilka lat przed 1939 rokiem. Byli to twórcy mieszkający na obszarach kresowych i w większych miastach leżących na terenie lub w pobliżu Kresów (Lwów, Stanisławów, Tarnopol, Równe, Wilno, Gdynia, Poznań, Katowice oraz w miastach powiatowych w pobliżu tych ośrodków). Niekiedy byli to twórcy mieszkający w Warszawie lub Krakowie i w innych wielkich miastach sporadycznie tworzący na Kresach. Najczęściej wznosili oni liczne prywatne wille i domy mieszkalne projektowane w ramach większych firm budowlanych.<sup>22</sup> Wymyślane przez nich budynki odznaczały

22. Lewicki Jakub, *Architektura mieszkaniowa 20-lecia międzywojennego Lwowskiej Szkoły Architektonicznej* [w:] *Od kamienicy do apartamentowca. Wielorodzinne, miejskie budownictwo mieszkalne. Architektura miast II.*

się awangardową formą architektoniczną i wyszukany wystrojem.

Wśród wymienionych grup ważnym kryterium była narodowość twórców. Miała ono podstawowe znaczenie dla architektury Kresów południowo-wschodnich. Na pozostałych terenach nie odgrywała ona większej roli, gdyż architekci innych narodowości (Niemcy, twórcy związani z Czechami) wyemigrowali do swoich państw. Dlatego też na Kresach grupa Polaków była najliczniejsza, a później stała się dominującą. Na Kresach południowo-wschodnich nieliczną, ale zauważalną grupą byli architekci Rusini, zwani później Ukraińcami z najbardziej znanym i aktywnym na terenie dawnej Galicji Wschodniej Iwanem Lewińskim. Inną bardzo ważną grupą byli twórcy pochodzenia żydowskiego. Grupa ta istniała zawsze, jednak od lat 20 była coraz liczniejsza, aby w latach 30 utworzyć wyraźnie odróżniające się środowisko z własnym związkiem architektonicznym. Wielu Żydów ukończyło Politechnikę Lwowską i Warszawską w latach 20 i 30. Twórczość architektów żydowskich na tym obszarze nie doczekała się polskich opracowań, a w pracach polskich autorów nie ma o ich twórczości najmniejszej wzmianki. Grupa ta preferowała różne typy architektury nowoczesnej. Były to rozwiązania modernistyczne wzorowane na aktualnie powstającej architekturze holenderskiej i niemieckiej sprzed 1933 roku, a później na architekturze wystawy paryskiej z 1937 roku. Pierwszymi twórcami byli Michał Ulam, Ferdynand Kassler vel Josef Fajvel i Józef Awin, budujący liczne kamienice przed 1914 rokiem, a także w latach 20 i 30 XX wieku. W latach 20. grono to

*Materiały po konferencji*, Bydgoszcz 18-19 września 2009, Bydgoszcz 2009, s. 91-104.

**9.** Pińsk, dom mieszkalny, po 1928 roku, ul. Sowiecka 1, róg ul. Mickiewicza (fot. J. Lewicki 2017). Przykład nowoczesnego budownictwa mieszkalnego wznoszonego przy głównych ulicach mniejszych miast





10. Nowogródek, biblioteka, 1930-34, ul. Mickiewicza 20 (fot. J. Lewicki 2017). Nowoczesne budowle powstawały także w centrach mniejszych miast jako dowód ich modernizacji

znacznie rozszerzyli kolejni twórcy – przykładowo Salomon Keil będący właścicielem dużej firmy budowlanej, Jakub Menker, M. Lakser, A. Sztal, G. Zandig oraz inni liczni żydowscy architekci, którzy debiutowali w latach 30 XX wieku. Wszyscy oni tworzyli w duchu międzynarodowego funkcjonalizmu, a wznoszone przez nich budynki odznaczały się nie tylko starannie zaprojektowaną bryłą, ale i niezwykle wyrafinowaną i oryginalną dekoracją elewacji i wnętrz. Twórczość architektów pochodzenia żydowskiego na obszarach kresowych wymaga dokładniejszego opracowania.

## 6. Podsumowanie

Architektura modernistyczna odegrała ogromną rolę w kształtowaniu krajobrazu architektonicznego Kresów. Zazwyczaj były to obszary peryferyjne i nadgraniczne poddane wpływom kilku państw i grup etnicznych, ale wraz z dominacją państw narodowych, rola wpływów obcych malała. Cechy twórczości lokalnej przenikały się na Kresach z elementami nowoczesności. Mimo jednoczesnego występowania na terenie Kresów różnych nurtów stylowych można podjąć próbę zdefiniowania charakterystycznych cech twórczości na tych obszarach. Było to:

1. Powszechne wykorzystywanie drewna do wznoszenia budynków o różnym przeznaczeniu i we wszystkich nurtach stylowych. Dotyczy to zarówno początku XX wieku jak i późnych lat 30, kiedy na innych obszarach dominował murowany funkcjonalizm i wielostylowość. Dotyczyło to Kresów wschodnich, jak i w mniejszym stopniu północnych i południowych.

2. Odrębność stylowa poszczególnych regionów przy jednoczesnym występowaniu różnorodnych nurtów stylowych. Dotyczy to zarówno lat 20 jak i późnych lat 30 XX wieku. Wielostylowość i równorzędne występowanie wielu nurtów stylowych było jedną z najważniejszych cech architektury na Kresach.

3. Stosowanie na terenach peryferyjnych prostych i typowych rozwiązań konstrukcyjnych, które wpływały na formę zewnętrzną budynków jak i na rozwiązania funkcjonalne przy równoczesnym powstawaniu wyróżniających się dzieł architektury. Wielu twórców Lwowskiej Szkoły Architektonicznej stosowało nowoczesne konstrukcje nośne oraz nietypowe umiejscowienie



11. Brześć, dawny urząd wojewódzki, 1938, proj. Stanisław Papiewski (fot. J. Lewicki 2017). Przykład monumentalnego budownictwa i jeden z największych budynków użyteczności publicznej wzniesionych na Kresach przed 1939 rokiem

i kształt otworów okiennych i drzwiowych. Efektem zastosowania nowoczesnych rozwiązań konstrukcyjnych była rzeźbiarska kompozycja budowli – przenikanie się brył, nietypowe kształtowanie fragmentów ścian, nieregularne rozmieszczenie okien. Najbardziej charakterystycznym przykładem umiejętności stosowania nowoczesnych konstrukcji były narożnikowe okna w formie dużych otworów zlokalizowanych w narożach budynków bez podparcia ścian. Innym elementem typowym dla Lwowskiej Szkoły Architektonicznej było stosowanie nietypowych podparć i systemów słupów oraz nowych materiałów budowlanych i dekoracyjnych. Rozwiązania te były przenoszone przez lwowskich architektów na budowle wznoszone na terenie całej Rzeczypospolitej i stanowiły inspirację dla pozostałych wznoszonych tam budynków.

4. Stosowanie różnorodnych form detalu architektonicznego (detal zewnętrzny i wyposażenie wnętrz). W wypadku szkoły lwowskiej bryły i elewacje budowli uzupełniano wyszukaną dekoracją. W okresie wczesnego i zawnosowanego modernizmu i międzynarodowego funkcjonalizmu stosowano niesymetryczne kompozycje elewacji i przenikające się fragmenty dekoracji. Wówczas ulubionym motywem stały się liczne elementy dekoracyjne wnętrz: kolorowe lastryka, niklowane balustrady, kamienne kolorowe okładziny i barwione tynki. Do wystroju często stosowano nietypowe materiały – różne rodzaje okładzin ze sztucznego kamienia, tynki o nowych recepturach, masy lastrykowe do różnych elementów wystroju i nowe odmiany szkła, z którego wykonywano elementy dekoracji i detale we wnętrzach.