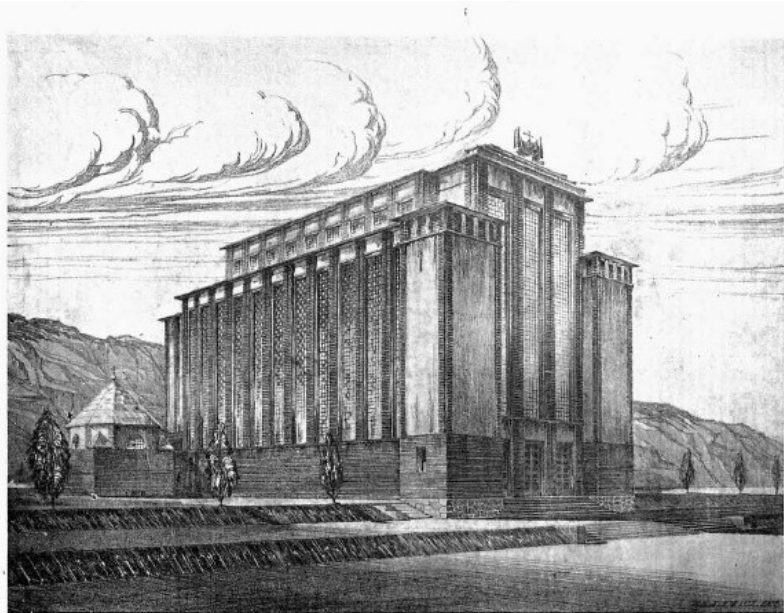


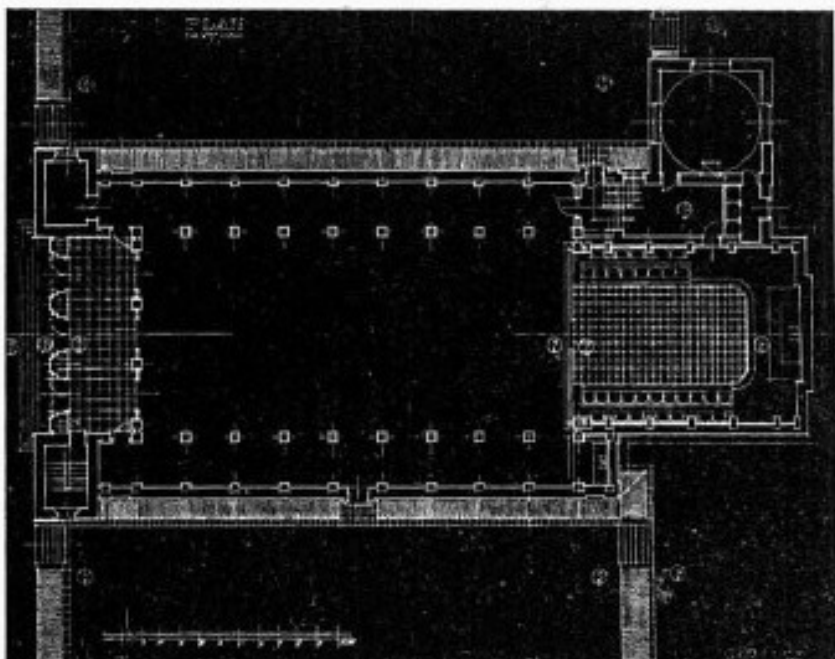
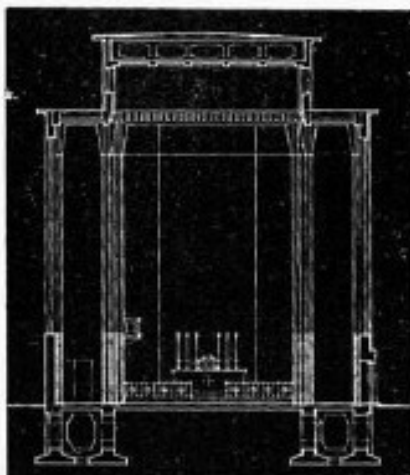
**Kościół garnizonowy Marynarki Wojennej RP pw. Matki Boskiej Częstochowskiej  
ul. Śmidowicza 45A, Gdynia - Oksywie  
wg projektu Mariana Lalewicza**



Kościół garnizonowy Marynarki Wojennej Rzeczypospolitej Polskiej pw. Matki Boskiej Częstochowskiej w Gdyni – Oksywiu ma ogromne znaczenie symboliczne dla międzywojennej historii odradzającej się Marynarki Wojennej II RP i budowy głównego portu wojennego w Gdyni-Oksywiu. Obiekt został zbudowany według projektu z 1932 r. znanego architekta Mariana Lalewicza, autora wszystkich obiektów oksywskiego zespołu Marynarki Wojennej, z zabudową kompleksu mieszkaniowego włącznie. Na miejsce usytuowania świątyni wybrano wysoką skarpe z rozległym widokiem na portowe akwenu,

co w przyszłości miało uczynić z niej ważną architektoniczną dominantę w krajobrazie podnóża Kępy Oksywskiej oraz kompleksu zabudowy obiektów Marynarki Wojennej. Do budowy „marynarskiej” świątyni przystąpiono w 1934 r., dzięki inicjatywie ks. kpt. Władysława Miegonia. Kościół został oddany do użytku latem 1939 r., dwa tygodnie przed wybuchem wojny. W czasie obrony polskiego Wybrzeża w oksywskim kościele codziennie odprawiano nabożeństwa podtrzymując na duchu marynarzy walczących podczas dramatycznych wydarzeń kampanii wrześniowej. Po zdobyciu Oksywiu Niemcy przekształcili kościół na magazyn. Również po wojnie obiekt funkcjonował jako magazyn torped i bazy transportu Stoczni Marynarki Wojennej. Kościół odzyskał swoje pierwotne przeznaczenie dopiero w 1981 r. Był świadkiem i gospodarzem najważniejszych wydarzeń związanych z dziejami polskiej Marynarki Wojennej RP.

Przekrój i plan w skali 1:400.



Kościół garnizonowy MW RP w Gdyni, projekty archiwalne, Marian Lalewicz 1932 r.



Kościół garnizonowy MW RP w Gdyni, widok ogólny, stan obecny



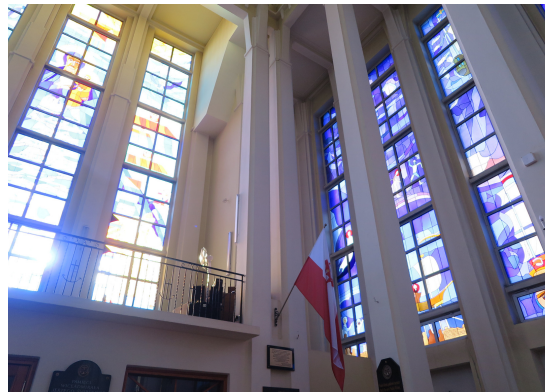
elewacja boczna, portal wejściowy



elewacja frontowa, sgraffito z 2000 r.



wnętrze kościoła, nawa główna



wnętrze kościoła, witraże zaprojektowane przez Jerzego Skąpskiego w 2001 r.



wnętrze, przestrzeń nad prezbiterium

Zwarta, kubiczna bryła, podkreślona proporcjonalnymi, pionowymi podziałami elewacji, harmonijnym, programowo oszczędnym detalem architektonicznym i dużym, jasnym wnętrzem z wysokimi smukłymi filarami sprawiają, że budynek stanowi dziś wybitny przykład architektury sakralnej I poł. XX w. Wysoki poziom artystyczny i architektoniczny, nowatorskie rozwiązania, wyjątkowe walory estetyczne, wzbogacone o niezaprzeczalne wartości historyczne i krajobrazowe czynią ze świątyni wyjątkowy zabytek w skali miasta i kraju. Świątynia w 2018 r. została wpisana do wojewódzkiego rejestru zabytków decyzją Pomorskiego Wojewódzkiego Konserwatora Zabytków w Gdańsku (nr w rejestrze wojewódzkim A-1964).