

„Dom rosnący” – w międzywojennych Niemczech

The Growing House in Interwar Germany

Jadwiga Urbanik

Politechnika Wroclawska, Wydział Architektury, Katedra Historii Architektury, Sztuki i Techniki

Wrocław University of Science and Technology, The Faculty of Architecture, Department of History of Architecture, Art and Technology

Wprowadzenie

Niemcy w okresie międzywojennym, choć borykały się z ogromnymi trudnościami gospodarczymi, zaczęły rozwiązywać problem mieszkaniowy, czyniąc niedrogie domy mieszkalne wysokim priorytetem. Ze swoją gospodarką zrujnowaną przez wojnę i obciążoną ogromnymi odszkodowaniami, kraj podjął znaczne wysiłki w celu opracowania i przedstawienia modelowych rozwiązań. Własny dom z ogrodem, często z budynkiem gospodarczym dla drobnego inwentarza, stanowił upragniony ideał i wiązał się z możliwością zaopatrzenia w żywność własnej produkcji. W ciężkich gospodarczo czasach często sami przyszli mieszkańcy pomagali przy budowie domu.

W wielu miastach po pierwszej wojnie światowej doszły do władzy środowiska socjaldemokratyczne, co umożliwiło realizowanie większych założeń mieszkalnych dla mas pracujących. Ernst May twierdził, że przy projektowaniu racjonalnych mieszkań należy posługiwać się ścisłymi naukowymi metodami. Uważał, że na podstawie biologicznych, psychologicznych i socjologicznych potrzeb powinno ustalić się dla rodzin różnej wielkości konieczne i wystarczające minima przestrzeni mieszkalnej¹. Podczas II Kongresu CIAM Ernst May przedstawił referat dotyczący racjonalizacji budownictwa mieszkaniowego, w którym zawarł siedem tez: 1. program, 2. organizacja produkcji, 3. finansowanie, 4. polityka terenowa, 5. organizacja projektowania mieszkań, 6. metody produkcji mieszkań, 7. techniczne udoskonalenie mieszkań. Zasady projektowania racjonalnych mieszkań zawarł w tezie nr 5². W Niemczech było to zagadnienie znane i opracowywane od pewnego czasu przez Państwowe Towarzystwo Badawcze do spraw Ekonomiki Budownictwa i Mieszkalnictwa (*Reichsforschungsgesellschaft für Wirtschaftlichkeit im Bau- und Wohnungswesen* - RFG), powołane do przeprowadzania i finansowania badań dotyczących racjonalnej zabudowy oraz wspierania wzorcowych realizacji mieszkaniowych³.

Członkami RFG byli najwybitniejsi ówcześni architekci, którzy w swoich projektach i realizacjach starali się uwzględniać wytyczne Towarzystwa⁴. Małe mieszkania typu „*Existenzminimum*” popierali wówczas nie tylko sami projektanci, ale także władze budowlane⁵.

Kryzys gospodarczy pod koniec Republiki Weimarskiej zmusił architektów do poszukiwania ekonomicznych i racjonalnych rozwiązań. Było to trudne zadanie, bo od 1933 roku cała twórczość architektoniczna w Niemczech na mocy ustawy z 22 września była kontrolowana przez Ministerstwo Rzeszy do Spraw Propagandy. Powołano Izbę Rzeszy Sztuk Pięknych (*Reichskammer der bildenden Künste*) zrzeszającą architektów, będącą pod kontrolą NSDAP. Przynależność do tej sekcji była warunkiem otrzymania pozwolenia na pracę przez architektów.

Po 1933 roku, w latach 1933 – 1936, w początkowym okresie III Rzeszy, w nowych warunkach politycznych lansowano koncepcję małego osiedla i własnego domostwa (*Kleinsiedlungs- und Heimstättengedanke*), w ramach osiedli obrzeżnych (*Stadttrandsiedlungen*), powtarzając tym samym kryzysowe rozwiązania z początkowego okresu Republiki Weimarskiej. Przywiązanie robotnika miejskiego do ziemi i zaopatrzeniu go w środki żywnościowe z własnej działki, miało na celu zmniejszyć odczuwanie skutków kryzysu gospodarczego. Pomysł małych osiedli był motywowany ideologicznie - już od 1931 roku przewidziane one były dla bezrobotnych i robotników pracujących w skróconym wymiarze godzin. Od 1934 roku z oferty mieszkaniowej korzystali głównie robotnicy etatowi z ponad szesnątką dzieci. Osiedla składały się z monotonnych szeregów jednokowych domów wolno stojących na działkach użytkowych, sytuowanych w linii wschód - zachód lub północ - południe⁶.

4. *Trotzdem modern. Die wichtigsten Texte zur Architektur in Deutschland 1919-1933*, [w:] Hartmann Kristiana (red.), *Bauwelt Fundamente 99*, Braunschweig-Wiesbaden 1994, s. 254-255, 460, 471.

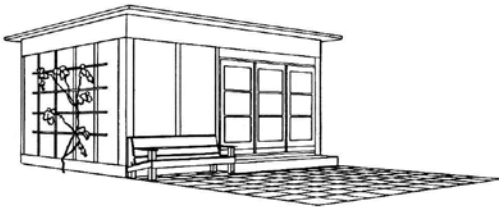
5. Urbanik Jadwiga, *Wroclawska wystawa Werkbundu - WUWA 1929-2009*, Wrocław 2009, s. 86.

6. Kononowicz Wanda, *Mieszkalnictwo osiedlowe Wrocławia w okresie II Rzeszy*, „Archivolta”, 2005, nr 1, s.18-25.

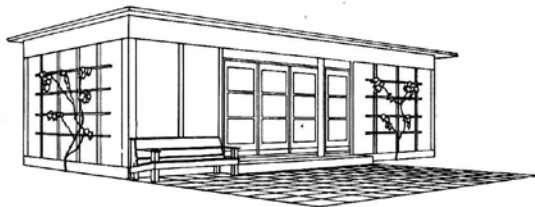
1. Syrkus Helena, *Spoleczne cele urbanizacji*, Warszawa 1984, s.206.

2. Ibidem, s.212.

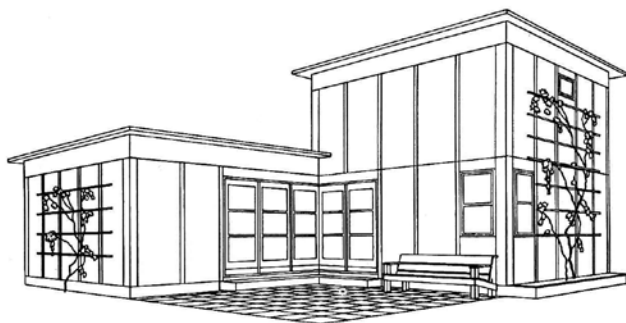
3. Kononowicz Wanda, *Ewolucja osiedla mieszkaniowego we Wrocławiu okresu Republiki Weimarskiej - Księża Małe*, [w:] Rozpędowski Jerzy (red.), *Architektura Wrocławia*, t. 2, Wrocław 1995, s. 445-478.



1. ABSCHNITT



1. UND 2. ABSCHNITT



1. UND 2. UND 3. ABSCHNITT

1. „Dom rosnący”, trzy etapy budowy, arch. Erich Heinicke, współpraca Karl Sommer (źródło: M. Wagner, *Das Wachsende Haus...*, op. cit., s. 107)

1. "The growing House", three stages of construction, arch. Erich Heinicke, collaboration Karl Sommer (source: M. Wagner, *Das Wachsende Haus...*, op. cit., p. 107)

Idea „domu rosnącego”

Jedną z bardzo interesujących propozycji był tzw. „Dom rosnący” (*Das wachsende Haus*) propagowany przez najważniejszych współczesnych architektów. W 1932 roku Martin Wagner, architekt miejski w Berlinie, opublikował książkę *Das wachsende Haus. Ein Beitrag zur Lösung der städtischen Wohnungsfrage*⁷ (*Rosnący dom. Wkład w rozwiązanie problemu mieszkaniowego miasta*) przedstawiający nową koncepcję inteligentnego domu - ergonomicznego, ekologicznego, ekonomicznego i elastycznego. Książka streściła wyniki konkursu zainicjowanego przez Hansa Poelziga, w listopadzie i grudniu 1931 roku, w którym wzięło udział ponad tysiąc projektantów. Wagner opublikował 24 propozycje, które zostały przedstawione na berlińskich terenach targowych (*Messegelände*) na wystawie: *Berliner Sommerschau 1932, Sonne, Luft und Haus für Alle. Ausstellung für Anbauhaus, Kleingärten und Wochenende (Berliński pokaz letni 1932, słońce, powietrze, i dom dla każdego. Wystawa domów, małych ogrodów i domów weekendowych)* od 7 maja do 7 sierpnia, zor-

ganizowanej pod kierownictwem Alfreda Wischeka⁸. Wagner poprzedził opisy domów obszernym wstępem, którego część zatytułował „*Ein Volk, das nicht baut, das lebt nicht*” (*Naród, który nie buduje, nie istnieje*).

Na berlińskiej wystawie zaprezentowali swoje projekty tacy wybitni architekci jak: Hans Poelzig, Otto Bartning, Alfred Gellhorn, Walter Gropius, Hugo Häring, Ludwig Hilberseimer, Paul Mebes i Emmerich, Erich Mendelsohn, Hans Scharoun, Bruno Taut, Max Taut, Erich Heinicke i Karl Sommer, Egon Eiermann i Fritz Jaenecke, Dirk Gascard i P.M.Canthal, Hans Köhler i Jürgen Schweitzer, Max Säume i Günter Hafemann, Rambald v. Steinbüchel-Rheinwall, Rudolf Ullrich i Schalow, Ludolf von Veltheim i Klaus Müller-Rehm, Herman Zweigenthal, Martin Wagner i architekt krajobrazu Leberect Migge - wszyscy z Berlina oraz Willi Zabel z Magdeburga. Projekty domów wystawowych uwzględniały możliwość ich rozbudowy zgodnie ze zmieniającymi się potrzebami mieszkańców. Można je było powiększać w kilku etapach zgodnie z wytycznymi architekta (il. 1). Koncepcja ta prawdopodobnie związana była z tzw. reformą życia (*Lebensreform*), koncentrującą się na poprawie warunków zdrowotnych społeczeństwa (m.in. poprzez propagowanie nowego sposobu życia w nowych, higienicznych domach). Propozycja „domu rosnącego” odpowiadała potrzebom zarówno lat dwudziestych, jak i trzydziestych. Projekt zakończył się współpracą architektów i firm budowlanych. Podobny konkurs odbył się w Austrii w 1932 roku, gdzie dom w pierwszym etapie budowy miał przeważnie 35 m² i był zaprojektowany jako mieszkanie jednopokojowe⁹.

Martin Wagner od 1926 roku był głównym urbanistą Berlina. Starał się w swojej pracy, z jednej strony zrealizować funkcjonalne osiedla mieszkaniowe, z drugiej - propagował nowe, często utopijne koncepcje *Neues Bauen*. Nowy nowoczesny dom, według Wagnera, powinien mieć duży ogród jako powiększenie przestrzeni mieszkalnej. W ogrodzie można byłoby pracować, bawić się z dziećmi, a nawet w lecie jeść i spać. Koszty rozłożone byłyby na cały okres budowy. Wagner był za korzystaniem z wykwalifikowanych pracowników przy montażu domu. Całkowicie odrzucał budowanie go przez samych mieszkańców. Koncepcja domu „zrób to sam” (bardzo lansowana w Niemczech w pierwszej połowie lat 20., w czasie ogromnego kryzysu gospodarczego), nie była według niego uzasadniona ekonomicznie. Twierdził, że początkowe oszczędności zostaną i tak wykorzystane na późniejszą konserwację domu. „Dom rosnący” miał być zaawansowanym techniczną izolacją termiczną i oświetleniem elektrycznym. Miał zwiększać nie tylko wymiary, ale także swoją jakość i miał być możliwy do przenoszenia w inne miejsce

8. 16 propozycji przedstawionych na wystawie zostało opisanych w 3 kolejnych numerach czasopisma „Ostdeutsche bau-Zeitung Breslau”, w 1932 roku, nr 47, s. 403-406, nr 48, s. 413-415, nr 49, s. 423-427. Jednak na planie wystawy widnieje 38 domów, na terenie przeznaczonym na ekspozycje „domu rosnącego”.

9. Max Eisler, *Das „Wachsende Haus” in Wien*, „Moderne Bauformen”, t. 31, 1932, s. 289-308. W konkursie wzięli udział tacy wybitni architekci jak Josef Hoffmann i Oswald Haerdtl.

7. Wagner Martin, *Das wachsende Haus. Ein Beitrag zur Lösung der städtischen Wohnungsfrage*, Berlin 1932.

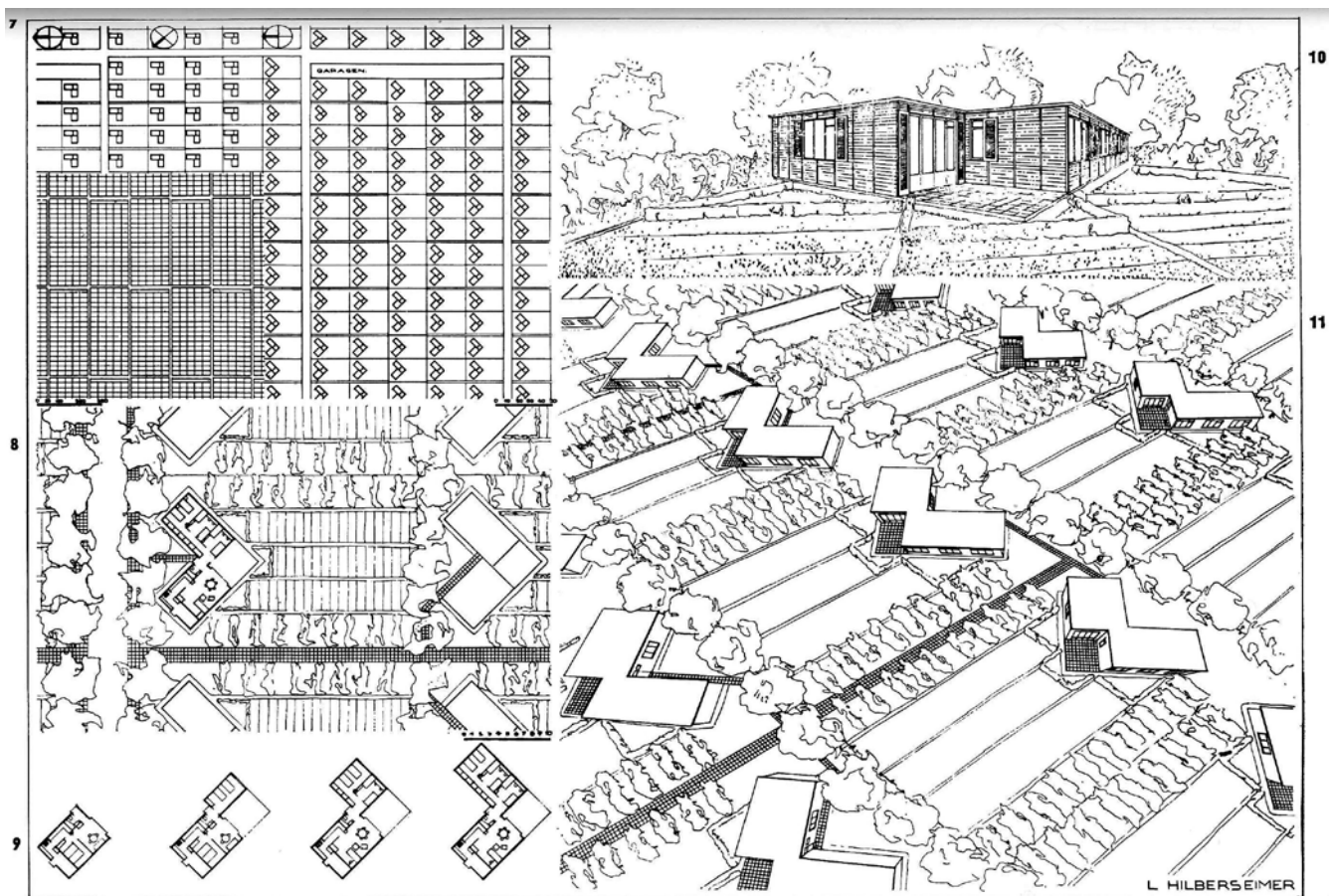


ABB. 7: LAGEPLAN. ERSCHLIESSUNG DURCH WOHNWEGE / ABB. 8: HAUS MIT GARTEN / ABB. 9: HAUSKERN UND ANBAUMÖGLICHKEITEN / ABB. 10: ANSICHT / ABB. 11: FLIEGERBILD

2. Plan osiedla (nr 7), plan działki (nr 8), etapy rozbudowy domu (nr 9), widok domu (nr 10) oraz widok osiedla z lotu ptaka (nr 11), arch. Ludwig Hilberseimer (źródło: M. Wagner, *Das Wachsende Haus...*, op. cit., s. 75)

2. Plan of the estate (no. 7), plot plan (no. 8), stages of the house extension (no. 9), view of the house (no. 10) and aerial view of the estate (no. 11), arch. Ludwig Hilberseimer (source: M. Wagner, *Das Wachsende Haus...*, op. cit., p. 75)

zgodnie z potrzebami rodziny¹⁰. Domy-ekspozaty wystawy planowano w przyszłości produkować seryjnie przy wsparciu finansowym firm prywatnych¹¹ a pomysł „domu rosnącego” wspierany był przez ideę prefabrykacji i standaryzacji elementów budowlanych, z których chciano budować małe domy, społecznie najpotrzebniejsze, domy, które mogłyby być sukcesywnie powiększane (*Bauindividuen*)¹². We wszystkich opublikowanych projektach przewidziano kuchnię, pokoje dzienne, oddzielne sypialnie rodziców i dzieci, łazienki, toalety, ciepłą i zimną wodę, ogrzewanie, światło. Taki zestaw funkcji, w porównaniu z mieszkaniami w masowych osiedlach Republiki Weimarskiej, w których często nie projektowano łazienek, był luksusem. Domy można było zamawiać wskazując typ z katalogu (il. 2).

Architekci i plany domów

Wśród twórców wspomnianej wyżej berlińskiej wystawy z 1932 r. *Berliner Sommerschau 1932, Sonne, Luft und Haus für Alle. Ausstellung für Anbauhaus,*

Kleingärten und Wochenende ważną postacią był architekt krajobrazu Leberecht Migge, z którym często współpracowali projektanci nurtu *Neues Bauen* w Berlinie i Frankfurt nad Menem. Dla „domów rosnących” połączenie przestrzeni wewnętrznej z przestrzenią ogrodu było bardzo ważne. Na berlińskiej wystawie Migge zaproponował „rosnące osiedle”, które propagował również w swoich publikacjach. Pierwszym elementem, który miał być zbudowany w takim osiedlu był długi mur, jako rodzaj konstrukcji planu. Wzdłuż muru projektowano możliwe do rozbudowy domy mieszkalne, a po drugiej jego stronie projektowano ogrody. Ściana ta służyła również jako podpora drzew owocowych lub pnączy, a jej celem było akumulowanie ciepła i ochrona roślin posadzonych w sąsiedztwie (Schutzmauer).

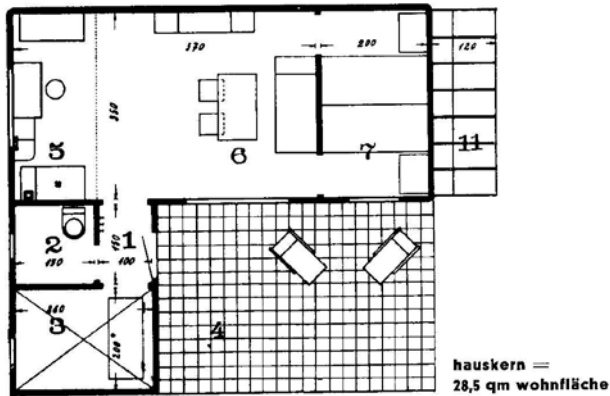
W 1932 r. Migge opublikował książkę zatytułowaną *Die wachsende Siedlung (Rosnace osiedle)*¹³. Jego pomysłem było dawanie mieszkańcom działek, na których mogłyby kształtować swój dom i ogród, zgodnie z indywidualnymi potrzebami. Architekt zaproponował projekt domu, który można rozbudować w trzech etapach, zgodnie z rosnącymi potrzebami rodziny i zgodnie z wytycznymi dotyczącymi kształtowania funkcjonalnego ogrodu. Było to niezwykle ważne pod koniec Republiki Weimarskiej, kiedy pojawiły

10. Scarpa Ludovica, *Die technokratische Utopie: Das Haus wächst, die Stadt schrumpft / The Technocratic Utopia: The House is Growing, the City Shrinking*, [w:] *Das Wachsende Haus*, Leipzig 2015, s. 159-164, 183-188.

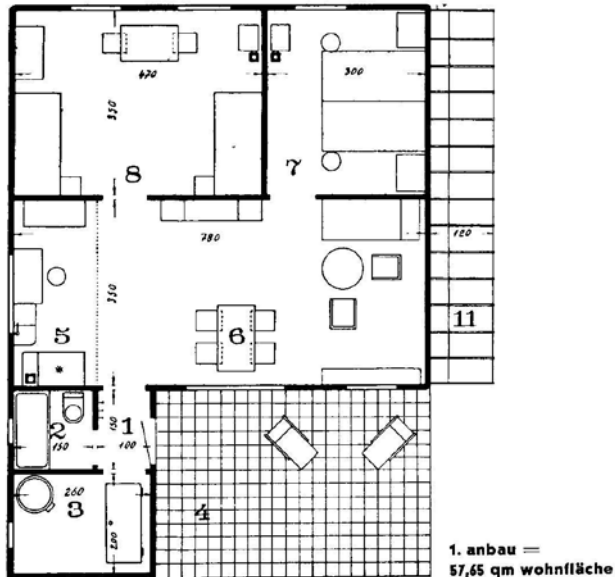
11. Avermate Tom, *Geregelter Wandel und wirtschaftliches Bauen / Regimes of Change, Economies of Building*, [w:] *Das Wachsende Haus*, Leipzig 2015, s. 165-168, 189-192.

12. Bollery Franziska, *Das intelligente Haus: ökologisch, wirtschaftlich und flexible / The Intelligent House: Ecological, Economical, and Flexible*, [w:] *Das Wachsende Haus*, Leipzig 2015, s. 153-158, 177-182.

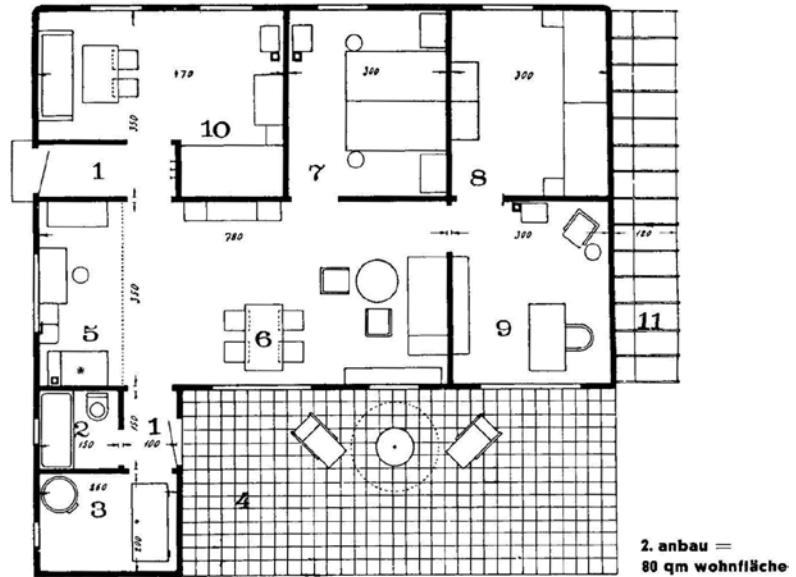
13. Migge Leberecht, *Die wachsende Siedlung nach biologischen Gesetzen*, Stuttgart 1932.



hauskern =
28,5 qm wohnfläche



1. anbau =
57,65 qm wohnfläche



2. anbau =
80 qm wohnfläche

3. „Dom rosnący”, trzy etapy budowy, kuchnia połączona z pokojem dziennym (nr 5 i 6), arch. Walter Gropius (źródło: M. Wagner, *Das Wachsende Haus...*, op. cit., s. 66)

3. „The growing House”, three stages of construction, kitchen connected with the living room (no. 5 and 6), arch. Walter Gropius (source: M. Wagner, *Das Wachsende Haus...*, op. cit., p. 66)

się problemy na rynku pracy. Ogród był doskonałym źródłem produktów rolnych, które mogły być źródłem utrzymania rodziny.

Przy projektowaniu „rosnących domów i osiedli” lansowano zasadę „poszukiwania słońca” poprzez wzniesienie różnego rodzaju przegród (ścian, krat, żywopłotów), które służyły jako osłony przeciwsłoneczne, które nagrzewały się w ciągu dnia i tworzyły specjalny mikroklimat w ogrodach, szczególnie w strefach umiarkowanych. Miggé sugerował, umieszczanie pokoi mieszkalnych od strony południowej, co wiązało się najdłuższą ekspozycją na słońce w ciągu dnia¹⁴.

Mimo wielu nowoczesnych rozwiązań, układ funkcjonalny domów w większości przypadków był tradycyjny, to znaczy zaproponowano wydzieloną kuchnię - laboratorium, oddzielną od pokoju dziennego, kiedy w drugiej połowie lat dwudziestych lansowano otwarty plan zwłaszcza w eksperymentalnych osiedlach wystawowych Werkbundu. Otto Bartning, Herman Zweigenthal zaproponowali tak zwaną kuchnię mieszkalną (*Wohnküche*), to znaczy pokój dzienny połączony z aneksem kuchennym, który stanowił miejsce integracji rodziny przy wspólnym stole - jedyne miejsce spotkań w małych mieszkaniach. Bartning w pierwszym etapie na pokój z aneksem kuchennym i łazienką przeznaczył tylko 25 m². Był to najmniejszy dom na berlińskiej wystawie. Alfred Gellhorn, Paul Mebes zaprojektowali nietypową kuchnię przechodnią, przez którą przechodziło się z przedpokoju do pokoju dziennego.

Jedynie Walter Gropius oraz Hans Scharoun przedstawili w pełni otwarty plan, to znaczy kuchnię i część dzienną umieszczone w jednym pomieszczeniu (il. 3). Scharoun nawet w swojej propozycji, w pierwszym etapie rozwoju domu, połączył kuchnię, pokój dzienny i sypialnię. Ten układ mógł ulec modyfikacji wraz z rozbudową domu. Typowym rozwiązaniem stało się zaprojektowanie dziennej części domu jako głównego trzonu, który nie ulega zmianie po rozbudowie. Dotyczy ona jedynie powiększenia części z sypialniami. Wszyscy natomiast zaproponowali rozdzielanie części dziennej i nocnej mieszkania. Było to łatwiejsze do uzyskania w przypadku domów piętrowych, gdzie umieszczano sypialnię na drugiej kondygnacji (Hans Poelzig, Paul Mebes i Emmerich) (il. 4).

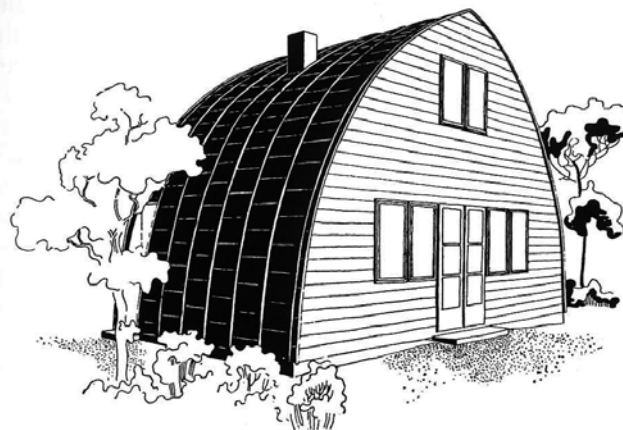
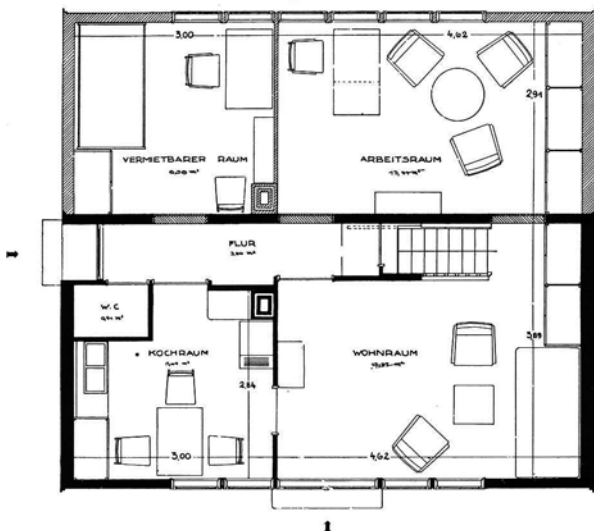
Plan domu Martina Wagnera stał się tematem krytyki z powodu zaproponowania pokoju dziennego w centralnej części parteru, bez dobrego doświetlenia dużymi oknami. Zastosowano tu jedynie niskie okna świetlików dachowych¹⁵. Aleksander Klein, który w ramach RFG prowadził badania nad rozplanowaniem rzutów małych mieszkań, skrytykował propozycję Wagnera, uważając ją za zbyt luksusową jak na ówczesne czasy. Powierzchnia domu miała mieć w pierwszym etapie 28,5 m², potem po rozbudowie - 57,65m² oraz 80m².

Konstrukcja, materiał, forma i wnętrze

Wszyscy architekci zaproponowali domy z prefabrykowanych elementów do szybkiego suchego montażu. Były to panele drewniane lub konstrukcje żeliwne i stalowe umożliwiające typizację. Tego typu konstrukcje propagowane były już wcześniej na przykład przez firmę „Christoph & Unmack” z Niesky. Pro-

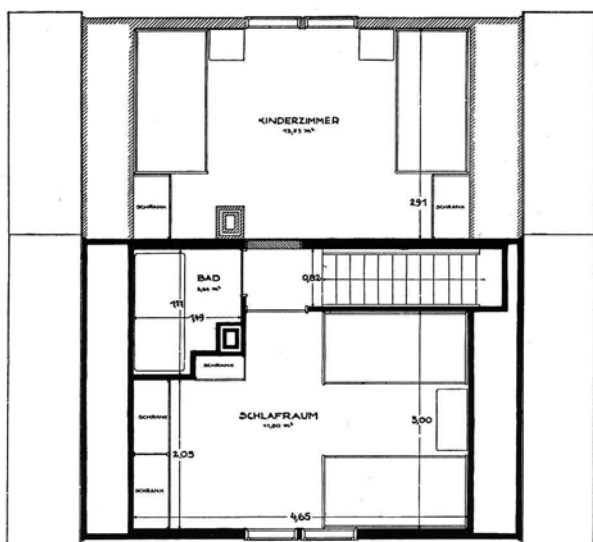
14. Baumann Rudi, *Domy w zieleni*, Warszawa 1991.

15. Wilhelm Lotz, *Sonne, Luft und Haus für Alle*, „Die Form”, t. 7, 1932, s. 186.



4. „Dom rosnący”, arch. Hans Poelzig, sypialnie dzieci i rodziców na piętrze (źródło: M. Wagner, *Das Wachsende Haus...*, op. cit., s. 54)

4. "The growing House", arch. Hans Poelzig, children's and parents' bedrooms upstairs (source: M. Wagner, *Das Wachsende Haus...*, op. cit., p. 54)



towe). Dach pokryto blachą cynkową, zaizolowano płytami korkowymi i sklejką drewnianą od wewnątrz. Uzyskano w ten sposób ponad 90 m² powierzchni mieszkalnej. Dom można było zmontować w ciągu jednego tygodnia.

Walter Gropius był autorem ciekawego rozwiązania opatentowanego przez firmę Foster & Kraft w Hirsch- und Kupfer- und Messingwerke A.-G., polegającego na zastosowaniu izolacji termicznej podobnej do komór powietrznych wyścielonych folią aluminiową jak w wagonach chłodniczych (il. 5).

Dom Martina Wagnera, zapewniał oszczędność energii dzięki szklanej ścianie zewnętrznej otaczającej ścianę wewnętrzną o konstrukcji drewnianej (belki 10x10 cm). Takie rozwiązanie działało jak termos izolujący przed utratą ciepła zimą i nagrzewaniem się domu latem¹⁷ (il. 6).

dukowała ona panele drewniane, które jeszcze przed pierwszą wojną światową były wykorzystywane do budowy baraków wojskowych i szpitali polowych. Po wojnie firma szukała nowych rynków zbytu kierując swoje zainteresowania na budowę domów mieszkalnych i całych osiedli, których brak był tak dotkliwie odczuwalny w Niemczech.

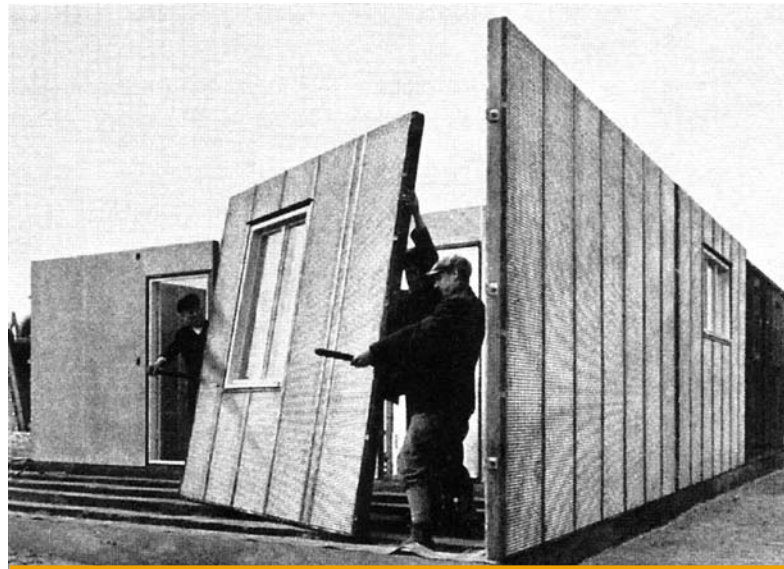
Dostępne wówczas nowoczesne materiały, takie jak: beton, żelbet, stal, miedź i metale lekkie (faliste blachy stalowe) stosowane były na szkielety konstrukcyjne, panele ściennie, fundamenty i dachy. Otto Bartning zaproponował własny „Bartning system”. Na betonowym fundamencie montowano zabezpieczony przed korozją i pokryty izolacją termiczną szkielet stalowy, wypełniony panelami pokrytymi blachą miedzianą z izolacją korkową wewnątrz (6 cm). Zastosowano trzy rodzaje paneli: pełne, z oknami i z drzwiami. Taki dom o powierzchni 60m² można było zmontować w ciągu jednego dnia¹⁶.

Hans Poelzig zaprojektował dom mieszczący dwie kondygnacje pod wysokim krążynowym dachem. Cechą charakterystyczną rozwiązania tego typu był niemal zupełny brak ścian zewnętrznych (tylko szczy-

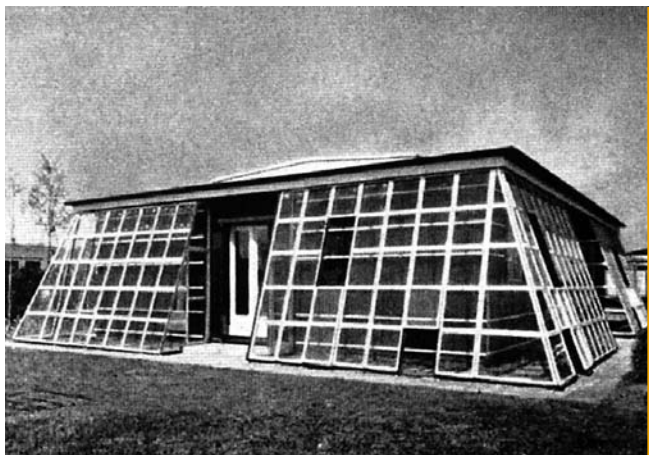
17. Johannes Cramer, Niels Gutschow, *Bauausstellungen. Eine Architekturgeschichte des 20. Jahrhunderts*, Stuttgart, Berlin, Köln, Mainz 1984, s. 33.

5. Montaż domu, arch. Walter Gropius (źródło: M. Wagner, *Das Wachsende Haus...*, op. cit., s. 68)

5. House assembly, arch. Walter Gropius (source: M. Wagner, *Das Wachsende Haus...*, op. cit., p. 68)



16. „Moderne Bauformen”, 1932, s. 319.



6. „Dom rosnący”, arch. Martin Wagner (źródło: M. Wagner, *Das Wachsende Haus...*, op. cit., s. 149)

6. "The growing House", arch. Martin Wagner (source: M. Wagner, *Das Wachsende Haus...*, op. cit., p. 149)

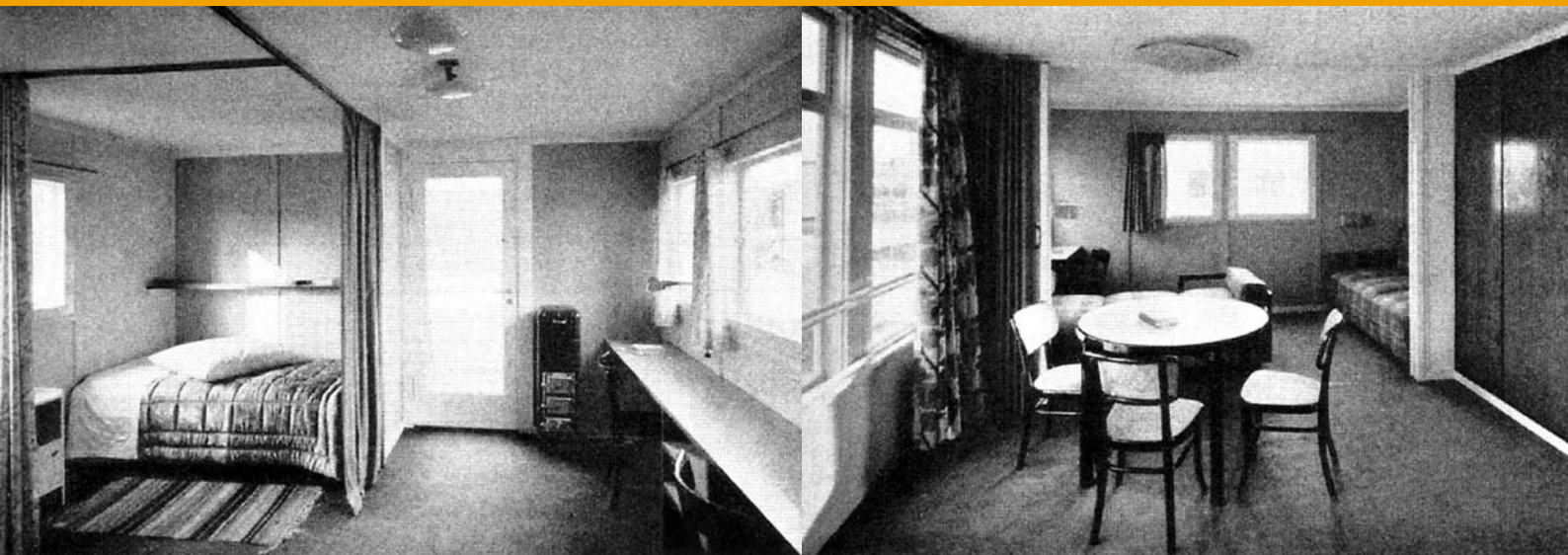
Niemal wszystkie propozycje wystawowe prezentowały formę mieszczącą się w nurcie *Neues Bauen*. Projektowano domy z płaskimi dachami, w większości parterowe o prostopadłościennym, prostej bryle (il. 7). Po rozbudowie czasem zyskiwały one nieco ciekawszą kompozycją kilku brył. Prezentowane na wystawie wyposażenie wewnątrz odzwierciedlało zasady ówczesnych awangardowych architektów – pusta



7. „Domy rosnące”, arch. Egon Eiermann, Fritz Jaenecke oraz Paul Mebes, Emmerich (źródło: M. Wagner, *Das Wachsende Haus...*, op. cit., s. 111 i 83)

7. "The growing Houses", arch. Egon Eiermann, Fritz Jaenecke and Paul Mebes, Emmerich (source: M. Wagner, *Das Wachsende Haus...*, op. cit., p. 111 i 83)





8. „Dom rosnący”, arch. Hans Scharoun, sypialnie dzieci i rodziców (źródło: M. Wagner, *Das Wachsende Haus...*, op. cit., s. 95)

8. "The growing House", arch. Hans Scharoun, children's and parents' bedrooms (source: M. Wagner, *Das Wachsende Haus...*, op. cit., p. 95)

przestrzeń, przedmioty czysto użytkowe, lekkie, nie-wypełniające wnętrza, meble produkowane fabrycznie. W nowoczesnych mieszkaniach usunięto wszystko, co nie służyło określonej funkcji. Wnętrza stały się puste, nie przepełnione meblami, wyposażenie proponowane przez architektów było proste, funkcjonalne i higieniczne. Ideałem było urządzenie domu meblami produkowanymi seryjnie (il. 8).

Zakończenie

Okres przejściowy pomiędzy Republiką Weimarską i okresem narodowego socjalizmu był dla architektów trudną próbą sprostania potrzebom mieszkańców wielkich miast. Właściwie koncepcja „domu rosnącego” mogłaby spełniać potrzeby mieszkaniowe w każdym okresie dwudziestolecia międzywojennego. Zaproponowane rozwiązania zaspokoilyby braki mieszkań w czasie największego kryzysu po I woj-

nie światowej, zwłaszcza główny pierwszy trzon domu odpowiadający cechom domu kryzysowego (*Nothelme*). Również typ „*Existenzminimum*”, tak lansowany w drugiej połowie lat dwudziestych znalazłby w domach wystawy swoje odpowiedniki. Proponowane domy odpowiadałyby potrzebom kryzysu pierwszej połowy lat trzydziestych, gdyby nie prosta awangardowa forma. Jednak koncepcja „domu i osiedla rosnącego” nigdy nie została w pełni zrealizowana przed II wojna światową. Pomysł domu rosnącego pojawił się ponownie po wojnie w Kassel, w osiedlu mieszkaniowym nazwanym *documenta urbana*¹⁸. Być może jest aktualny do dziś.

18. Ibidem, s.44. *Documenta urbana* to termin stworzony przez Arnolda Bode w drugiej połowie XX wieku w Kassel. W szczególności oznacza on osiedle mieszkaniowe w południowo-zachodniej części Kassel, w Dönche, które powstało w latach 1980-1982.

Bibliografia

- *Aussichten des diesjährigen Wohnungsbau - Forderungen für den Kleinwohnungsbau*, „Schlesisches Heim”, 1928, s. 171.
- Avermate Tom, *Geregelter Wandel und wirtschaftliches Bauen / Regimes of Change, Economies of Building*, [w:] *Das Wachsende Haus*, Leipzig 2015, s. 165-168, 189-192.
- Baumann Rudi, *Domy w zieleni*, Warszawa 1991.
- Bollery Franziska, *Das intelligente Haus: ökologisch, wirtschaftlich und flexible / The Intelligent House: Ecological, Economical, and Flexible*, [w:] *Das Wachsende Haus*, Leipzig 2015, s. 153-158, 177-182.
- Cramer Johannes, Gutschow Niels, *Bauausstellungen. Eine Architekturgeschichte des 20. Jahrhunderts*, Stuttgart-Berlin-Köln-Mainz 1984.
- Eisler Max, *Das „Wachsende Haus“ in Wien*, „Moderne Bauformen”, t. 31, 1932, s. 289-308.
- Kononowicz Wanda, *Ewolucja osiedla mieszkaniowego we Wrocławiu okresu Republiki Weimarskiej - Księżę Małe*, [w:] Rozpędowski Jerzy (red.), *Architektura Wrocławia*, t. 2, s. 445-478, Wrocław 1995.
- Kononowicz Wanda, *Mieszkalnictwo osiedlowe Wrocławia w okresie II Rzeczy*, „Archivolta”, 2005, nr 1, s.18-25.
- Kr., *Siedlung und Wochenende. Ein kritischer Rückblick auf die Berliner Sommerschau „Sonne, Luft und Haus für Alle“*, „Ostdeutsche Bau-Zeitung Breslau”, t. 30, 1932, nr 47, s. 403-406, nr 48, s. 413-415, nr 49, s. 423-427.
- Lotz Wilhelm, *Sonne, Luft und Haus für Alle*, „Die Form”, t. 7, 1932, s. 186.
- Migge Leberecht, *Die wachsende Siedlung nach biologischen Gesetzen*, Stuttgart 1932.
- Migge Leberecht, *Neues Gartenbau*, [w:] Gutkind Erwin (red.), *Neues Bauen, Grundlagen zur praktischen Siedlungstaetigkeit*, Berlin 1919.
- Scarpa Ludovica, *Die technokratische Utopie: Das Haus wächst, die Stadt schrumpft / The Technocratic Utopia: The House is Growing, the City Shrinking*, [w:] *Das Wachsende Haus*, Leipzig 2015, s. 159-164, 183-188.
- Syrkus Helena, *Spoleczne cele urbanizacji*, Warszawa 1984.
- *Trotzdem modern. Die wichtigsten Texte zur Architektur in Deutschland 1919-1933*, [w:] Hartmann Kristiana (red.), *Bauwelt Fundamente 99*, Braunschweig-Wiesbaden 1994.
- Urbanik Jadwiga, *Wrocławska wystawa Werkbundu - WUWA 1929-2009*, Wrocław 2009.

The Growing House in Interwar Germany

Summary

Germany in the interwar period, although facing immense economic difficulties, began to tackle the housing problem, making affordable public housing a high priority. With its economy ruined by the war and burdened with huge reparations, the country undertook considerable efforts to develop and present model solutions.

The most radical and visible changes concerned architecture, urban planning and industrial design as directly related to everyday life. Almost all European countries witnessed an "architectural revolution" based on social and political movements, particularly leftist, in Germany and the Soviet Union.

One of the very interesting proposals was so called "the growing house" (das wachsende Haus) propagating by the most important modern movement architects.

In 1932 Martin Wagner, the city architect of Berlin published a book *Das wachsende Haus. Ein Beitrag zur Lösung der städtischen Wohnungsfrage* (The growing house. A contribution to the solution of the city housing problem) presenting a new concept of the intelligent house - ergonomic, ecological, economical and flexible. The book summarized the results of a competition. More than thousand architects participated in it during November and December 1931. The 24 architects proposals were published by Wagner, owing to the fact of their realization at the Berlin fairgrounds (Berliner Messegelände), at an exhibition entitled: *Berliner Sommerschau 1932, Sonne, Luft und Haus für Alle. Ausstellung für Anbauhaus, Kleingärten und Wochenende* (Berlin Summer Show 1932, sun, air and house for all. Exhibition for growing house, small gardens and weekend houses). Such prominent architects as: Hans Poelzig, Otto Bartning, Walter Gropius,

Hugo Häring, Ludwig Hilberseimer, Erich Mendelsohn, Hans Scharoun, Bruno Taut, Martin Wagner and garden architect Leberecht Migge presented their designs at the exhibition.

The idea of the concept was to give the inhabitants plots they could shape their house and garden on, according to their individual needs. An architect proposed a design for a house that could be extended in some stages, according to the growing needs of the family that gets also some guidelines for shaping a functional garden. It was extremely important at the end of The Weimar Republic when some problems on the work market appeared. A garden was an excellent source of agricultural produce that could be the source of supporting a family.

This concept was probably connected with the so-called *Lebensreform*, a reform concentrating on the improvement of health conditions of the society (among the others through propagating new way of living in new, hygienic houses).

In 1932 Migge also published a book entitled *Die wachsende Siedlung* (Growing Estate). The concept of "growing house and estate" was never realized to the full.

Proposed solutions would satisfy the apartment shortage at the time of the worst economic crisis after the I World War. Especially the main section of the house that met the features of the crisis house (Notheime). Also, the equivalents of the "Existenzminimum" type, promoted in the second half of the 20s were present at the exhibition. Proposed houses would meet also the needs of the crisis times in the first half of the 30. if not for the simple, avant-garde form. ■

Keywords: interwar period, dwelling architecture, growing house