

## Kamienica przy ulicy Foksal nr 13 w Warszawie – świadek rozwoju myśli architektonicznej

Dominik Mączyński

Pod koniec 2008 r. w Zespole Ekspertów Krajowego Ośrodka Badań i Dokumentacji Zabytków (ob. NID) została opracowana opinia na temat merytorycznej oceny zamiaru „odtworzenia” niezachowanego, XIX-wiecznego wystroju kamienicy przy ulicy Foksal 13 w Warszawie, wymienionego w latach trzydziestych XX w. na nowy, o cechach modernistycznych. W 1987 r. budynek został wpisany w obecnej swej formie do rejestru zabytków. Treść sentencji decyzji o wpisie obiektu do rejestru zabytków brzmiała: *„kamienica murowana wzniesiona po 1900 r. w Warszawie przy ul. Foksal 13”, a uzasadnienie: „kamienica wzniesiona dla rodziny firmy E. Wedel z wystrojem wewnątrz w stylu neobarokowym jest przykładem zabudowy Warszawy początku XX w.”*

Wygląd elewacji budynku przed przebudową znany jest, jak dotąd, z jednego zdjęcia archiwalnego<sup>1</sup> (il. 1). Zdjęcie jest technicznie słabej jakości. Widoczna jest na nim eklektyczna dekoracja fasady, charakterystyczna dla kamienic z końca XIX w. Fotografia nie ma walorów dokumentujących rozwiązania detalu architektonicznego i wykonana jest ze znacznej odległości. Porównanie zdjęcia archiwalnego oraz rysunku projektu (il. 2) i obecnego wyglądu elewacji kamienicy (il. 3), umożliwia jednak pełną rejestrację zmian, jakie zaprojektował tu w latach 30-tych XX w. utalentowany warszawski architekt – Zdzisław Mączyński<sup>2</sup>. We wspomnianym okresie należał on do grupy architektów o już ustalonej renomie, działających w ówczesnej Warszawie. Należeli do niej m.in. Roman Feliński (1886-1953), Juliusz Nagórski (1887-1944), Romuald Gutt (1888-1974), któ-

rzy wprowadzali do architektury nowe rozwiązania, zgodne z obowiązującymi modernistycznymi tendencjami<sup>3</sup>. W tym czasie preferowano estetykę umiarkowanego modernizmu, a na elewacjach pojawiała się szara cegła lub szlachetne, opracowane plastycznie tynki, skontrastowane z ekspresjonistycznym detałem „Art-Déco”. Już w połowie lat 20-tych XX w. odrzucano historyzujący detal i dekorację, a fasady

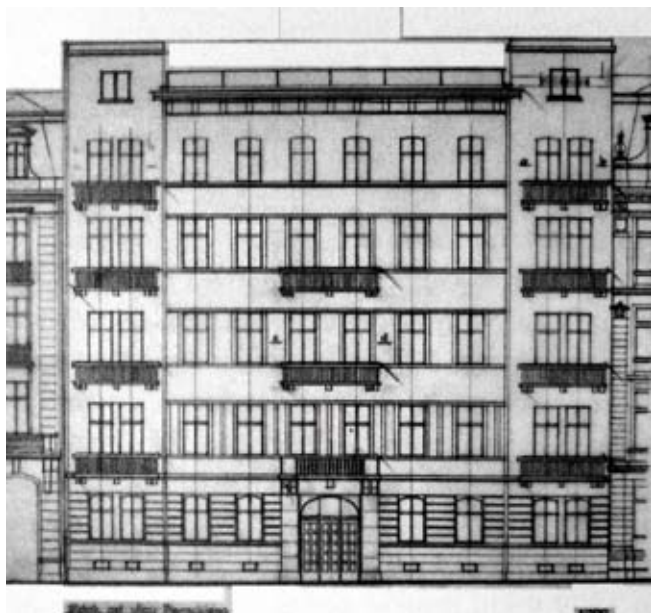
3. W tym czasie Mączyński projektuje i prowadzi budowy wielu budynków mieszkalnych, kościołów i szkół, zdobywa nagrody w licznych konkursach na budynki użyteczności publicznej w Warszawie: Muzeum Narodowego, Ministerstwa Wyznań Religijnych i Oświecenia Publicznego, Izby Przemysłowo - Handlowej, Naczelnej Dyrekcji Kolei Państwowych (por. *Polski Słownik Biograficzny*, Warszawa: PAN 1975, s. 327).

1. Archiwalne zdjęcie fasady kamienicy z wystrojem z końca XIX w. (materiały sprawy do opinii KOBiDZ)



1. Szmítowska A., *Działalność inwestycyjna warszawskiego przemysłowca Jana Wedla i jego kręgu w dziedzinie mieszkalnictwa w latach trzydziestych XX w.*, „Kwartalnik Architektury i Urbanistyki”, T LIII, Zeszyt 2/2008 s. 48, fot. 14 – Warszawa, kamienica przy ul. Foksal 13 (stan sprzed przebudowy) – widok od ulicy. Archiwum domowe rodziny Z. Mączyńskiego. Fot. nieznan.

2. Wg Encyklopedii PWN (Warszawa 1975 r.) Zdzisław Mączyński urodził się w Spytkowicach 14.X.1878 r., a zmarł w Grybowie 17.VI.1961 r.



2. Z. Mączyński, projekt przebudowy kamienicy – elewacja frontowa. Rysunek niedatowany – około 1936 (archiwum domowe rodziny architekta)

kamienic projektowano na zasadzie geometrycznych kompozycji brył i podziałów kompozycyjnych<sup>4</sup>.

Jan Wedel stał się nowym właścicielem kamienicy przy ulicy Foksal nr 13, odkupując ją w 1933 r. od rodziny Weisteinów<sup>5</sup>. Budynek ten, mimo, że solidnie zbudowany, nie był wybitnym dziełem architektury, a jego projektant – Artur Spitzbarth (1854-1937) – nie należał do warszawskiej czołówki architektów<sup>6</sup>. Zdzisław Mączyński sporządził w latach 1936-37 projekt modernizacji budynku, na zlecenie zamożnej rodziny Wedłów. Wszystkie historyzujące dekoracje z elewacji frontowej zostały usunięte. Wykonano całkowicie nową – odważną i modną fasadę, o zrównoważonej kompozycji podziałów horyzontalnych i wertykalnych,

4. Roguska J., *Ewolucja układów przestrzennych planów i form warszawskich kamienic w latach dwudziestych i trzydziestych XX w.*, Prace Naukowe Wydziału Architektury Politechniki Warszawskiej, T III, 2003.

5. Zieliński J., *Atlas dawnej architektury ulic i placów Warszawy*, T 3, Warszawa 1996, s.137.

6. Szmítowska A., op. cit., s. 45.

4. Detal zachowanych rozwiązań nowej fasady (fot. D. Mączyński)



3. Obecny widok fasady (fot. D. Mączyński)

którą budowały: mocny boniowany parter, pasy jednorodnych płaszczyzn zróżnicowanych kolorystycznie i fakturowo tynków w części środkowej oraz zdecydowanie wzmocnione piony flankujących fasadę dwuosiowych pseudoryzalitów i podkreślona dodanym na drugim piętrze balkonem – wejściowa, główna oś kompozycyjna. Wąskie pasy gzymsów podokiennych i gzyms kordonowy w formie wąskiej opaski rozpięty na sześciuosiowej części pomiędzy pseudoryzalitami bocznymi, dodatkowo podkreśliły podziały skomponowanej z uwzględnieniem złotego podziału środkowej części fasady. Zakres przeprowadzonej modernizacji nie zakładał zmiany wielkości i proporcji otworów okiennych – w kondygnacjach II-IV pomiędzy oknami widoczne są proste, prostokątne, szerokie lizyny, obramione ćwierćwałkami zaokrąglonych glicyfów okiennych<sup>7</sup>. Stworzyło to nową, atrakcyjną architektonicznie oprawę okien (il. 4). Elewacja opisywanego obiektu przy ulicy Foksal nr 13 jest nie tylko świadkiem rozwoju ówczesnej myśli architektonicznej, ale przykładem zrealizowanego świadomie zamierzenia inwestycyjnego, polegającego na częściowej przebudowie istniejącego obiektu. W zmienionej kompozycji fasady odnajdujemy bez wątpienia wszystkie charakterystyczne dla nowego stylu zasady kształtowania elewacji, zdefiniowane harmonijnie uzupełniającymi się poziomymi i pionowymi podziałami kompozycyjnymi, dla których osnową są wysokości parapetów i poziomy nadproży otworów okiennych, a nie osie otworów okiennych i poziomy kondygnacji wraz z bardzo skromnym detalem i fakturowymi tynkami, o wysokim standardzie wykonania. Dodano nowe balkony i zmieniono formy ich balustrad i wsporników. Przebudowano zwieńczenia bocznych pseudoryzalitów ograniczając je prostokątnie.

Przekształcenia nie objęły wnętrza przejazdu bramnego, klatki schodowej i wnętrza mieszkań oraz elewacji podwórzowych, które zachowały w różnym stopniu eklektyczny wystrój architektoniczny, typowy dla końca XIX stulecia<sup>8</sup>. Wyjątek stanowi nowy szyb

7. Omilanowska M., Oleńska A., *Opinia dotycząca wartości zabytkowych kamienic Foksal 13 i 15 w Warszawie, ze wstępnymi zaleceniami konserwatorskimi*, Warszawa listopad-grudzień 2006, maszynopis w zbiorach Stołecznego Miejskiego Konserwatora Zabytków.

8. Po II wojnie światowej budynek przy ul. Foksal nr 13 zachował się w dobrym stanie zarówno od strony zewnętrznej, jak i pod względem neobaro-

windy, będący w ówczesnej architekturze wyrazem luksusu, dobudowany do ściany oficyny, na wewnętrznym dziedzińcu. Jego częściowo przeszklona oprawa wykończona jest w tynku i nawiązuje do nowych rozwiązań plastycznych na elewacji ulicznej.

Front kamienicy stanowi – w kontekście wnętrza urbanistycznego – dobre kompozycyjne zamknięcie silnie przekształconej po wojnie ulicy Kopernika, natomiast w ciągu północnej pierzei ulicy Foksal stał się świadkiem historii dokonywanych tu zmian i przebudów, związanych z ewolucją stylów architektonicznych i historią rozwoju budownictwa w Warszawie. Nowy wystrój elewacji wprowadzający oszczędne formy architektury lat trzydziestych diametralnie zmienił wygląd budynku od strony ulicy. Był on najprawdopodobniej manifestacją gustów estetycznych inwestora lub akceptowanych przez niego twórczych ambicji architekta; z uwagi na wiek poddawanego przebudowie budynku argument wskazujący na stan techniczny, jako powód przeprowadzonej zmiany struktury budowlanej raczej nie powinien być rozpatrywany. Tym bardziej decyzja o wprowadzeniu nowych i modnych na owe czasy rozwiązań wystroju elewacji, świadczą o demonstracji świadomego zerwania z mijającą epoką w architekturze, przy czym należy wskazać, że inwestycja na ulicy Foksal, w formie przebudowy istniejącego obiektu, nie była w ówczesnej Warszawie działaniem odosobnionym. Fortuny zamożnych rodzin, takich jak Wedlowie, Kronenbergowie, Blochowicze, Lesserowie czy Szlenkierowie – stymulowały rozwój architektury stolicy, przyczyniając się często do powstawania dzieł wybitnych, projektowanych przez wcześniej wspomnianych architektów. Warszawa okresu międzywojennego, stawała się miastem architektury nowoczesnej, modernistycznej<sup>9</sup>. Niestety w czasie II wojny światowej wiele z tych obiektów zostało unicestwionych, a inne rozebrano, nie doceniając ich znaczenia dla historii architektury.

W 2007 roku pojawiły się w lokalnej prasie artykuły<sup>10</sup> (w związku z ujawnionymi zamierzeniami nowego właściciela), których autorzy opowiadali się za przywróceniem usuniętego historyzującego wystroju kamienicy. Jednym z głównych argumentów wspierających tę inicjatywę był postulat zharmonizowania zespołu trzech budynków, o podobnym historyzującym wystroju, a więc postulat w duchu przebrzmiałej i odrzuconej estetycznej doktryny puryzmu. Warto w tym miejscu podkreślić, że ulica Foksal nie jest wpisana do rejestru zabytków jako zespół zabudowy. Na publikowanych rysunkach uzupełniających artykuł w prasie, kamienice pod numerami 11 i 15 były przedstawiane z zachowanym autentycznym wystrojem z początku XX wieku, a kamienica nr 13 z odtwarzanym wystrojem „w pewnym stopniu nawiązującym

kowego wykończenia wnętrza. Jednakże w latach 1979-83 został opuszczony a następnie całkowicie zdewastowany. Większość wyposażenia i detali rozkradziono lub zniszczono.

9. Jaroszewski Tadeusz Stefan, *Od klasycyzmu do nowoczesności: o architekturze polskiej XVIII, XIX i XX wieku*, Warszawa: Wydawnictwo Naukowe PWN, 1996.

10. „Gazeta Stołeczna” z dnia 23 listopada 2007 r. dodatek do „Gazety Wyborczej” – warto zauważyć błąd w reprodukowanych rysunkach, w których nieprawdziwie, bo w sposób zdublowany przedstawiono elewację budynku nr 13.



5. Błędnie przedstawiony widok obecnej pierzei oraz równie zafałszowana wizualizacja projektu odtworzenia dekoracji fasady („Gazeta Wyborcza”, 23.XI.2007 r.)

do pierwotnego”. Ilustracja ta została przedstawiona przypadkowo lub z zamysłem zafałszowania widoku pierzei ulicy, przez zdublowanie elewacji budynku nr 13. Uzyskany w ten sposób obraz fragmentu ulicy nie odzwierciedla spodziewanego stanu po ewentualnym przeprowadzeniu inwestycji, sugerując dwukrotnie większą skalę, a więc i pośrednio również odpowiednio większy efekt przedsięwzięcia (il. 5).

Nie dociekając po czyjej stronie leży wina za tę niedokładność, można powiedzieć, że posunięto się tą publikacją do wprowadzenia w błąd opinii publicznej, co jest kolejnym, obserwowanym coraz częściej przypadkiem, wykorzystywania mediów do forsowania rozwiązań niepopartych wnioskami wynikającymi z merytorycznej analizy i oceny stanu faktycznego oraz stanu prawnej ochrony obiektu. Jednocześnie dyskusja, która rozgorzała w środowisku konserwatorskim na temat wartości obecnego wystroju fasady kamienicy i możliwości jego wymiany, odsłoniła nie tylko siłę subiektywnie formułowanych postaw, ale przede wszystkim wagę i konieczność jej podjęcia. Pozbawienie pierwotnego wystroju elewacji kamienicy część konserwatorów uznała za ewidentną degradację fasady, odnosząc zabiegi tego typu do częstych przypadków skuwania w PRL wystroju architektonicznego eklektycznych fasad w latach 50. i późniejszych XX w., a tym samym do zniszczeń budynków prowadzonych w czasie swoiście rozumianych „modernizacji architektury burżuazyjnej”, wykonywanych jednak w odmiennych uwarunkowaniach politycznych. Inne kuriozalne argumenty wyjaśniające przesłanki do zmiany wystroju prowadziły do przypuszczenia, że (...) *nowi właściciele chcieli oszczędzić sobie problemów z bieżącą konserwacją i czyszczeniem ceglano – sztukatorskiego wystroju, a przeprowadzona zmiana doprowadziła do zniszczenia stylistycznej spójności poszczególnych części budynku oraz obniżenia jego walorów estetycznych i architektonicznych, co rozbiło*

*jednolitość formalną historycznie ukształtowanej pierzei ulicy (...)*<sup>11</sup>.

Należy jednak również pamiętać, że w przypadku kamienicy na ul. Foksal nr 13 przebudowę wystroju elewacji według nowych, obowiązujących w architekturze mód, wykonano na zlecenie właściciela obiektu, kierując się panującymi trendami, a nie pod wpływem absolutnie obcych wtedy społeczeństwu nacisków politycznych w tej dziedzinie.

Inne głosy, poddawały w wątpliwość wartość artystyczną i nowatorską zastosowanych rozwiązań projektowych twierdząc, że (...) *obecna fasada domu nie jest przykładem architektury modernistycznej. Jej „modernizacja” ograniczyła się bowiem do najprostszej zabieg - skucia eklektycznego wystroju i położenia nowego tynku terrazytowego (...)*. Wskazywano, że pozostawienie dawnej stolarki okiennej i kształtu otworów okiennych spowodowało całe działanie do „ubogiego liftingu”, a nie nadania wartościowej modernistycznej formy. Podpisy zaś pod reprodukowanymi rysunkami w prasie przedstawiającymi modernistyczną elewację, określają budynek nr 13 jako wręcz „(...) *pozbawiony wystroju architektonicznego w latach 30-tych. XX w.*”<sup>12</sup>. Warto przytoczenia jest również następujące stwierdzenie jednego z konserwatorów zabytków: (...) *omawiana fasada domu nr 13 pozostawiona w obecnej formie będzie przedziwnym dysonansem w pierzei, w której dominują oryginalne eklektyczne fasady o bogatym detalu i ceramicznej wykładzinie. Istniejące zdjęcia pierwotnej fasady pozwalają na odtworzenie tego eklektycznego wystroju. Moduł płytki ceramicznej, wielkość oryginalnego*

*otworu okiennego pozwalają dość wiernie* (podkr. autora) *dopracować kształt i proporcje gzymsów, obramień okiennych. Da to w efekcie dość jednolitą* (podkr. autora) (...) *stylistycznie pierzeję i przywróci ulicy Foksal unikatowy w skali Warszawy charakter* (...). W przytoczonych wyżej wypowiedziach dominuje ocena oparta na negatywnym waloryzowaniu rozwiązań modernistycznych oraz jasno zaznacza się zaskakujący problem dystansu historycznego odnośnie ocen przemian obiektu i niebezpiecznego dopuszczania, czy wręcz wskazywania na swobodne budowanie rzeczywistości przez dowolnie pojmowaną twórczość konserwatorską.

Autor niniejszego tekstu pisząc opinię w ramach Zespołu Ekspertów KOBiDZ, nie poparł zamiaru przywrócenia na fasadzie kamienicy przy ulicy Foksal nr 13 historyzującego wystroju, którego forma byłaby oparta jedynie na subiektywnej interpretacji wątpliwej jakości materiału ikonograficznego. Obecna forma aranżacji elewacji prezentuje walory architektoniczne oraz estetyczne godne ochrony konserwatorskiej i jest przykładem trwałej i udanej próby przekształcenia fasady budynku eklektycznego i nadania mu przez uznanego architekta nowoczesnego wystroju stosowanego w latach 30-tych XX w. Budynek jest autentyczny, nie był w czasie wojny zniszczony. Przedstawiony przez projektantów zamiar wykonania nowego wystroju elewacji, zbliżonego do usuniętego wystroju eklektycznego, moim zdaniem nie mieści się w kategorii działań konserwatorskich, lecz łączy ze sferą nieuzasadnionej historycznie kreacji architektonicznej.

11. Cytaty bez podanego źródła pochodzą z opinii wygłaszanych przez specjalistów

12. „Gazeta Stołeczna” z dnia 23 listopada 2007 r. dodatek do „Gazety Wyborczej”