

Współczesne losy modernistycznych domów towarowych Łodzi w obliczu inwazji nowych centrów handlowych

Joanna Olenderek

Politechnika Łódzka, Wydział Budownictwa, Architektury i Inżynierii Środowiska

Wprowadzenie

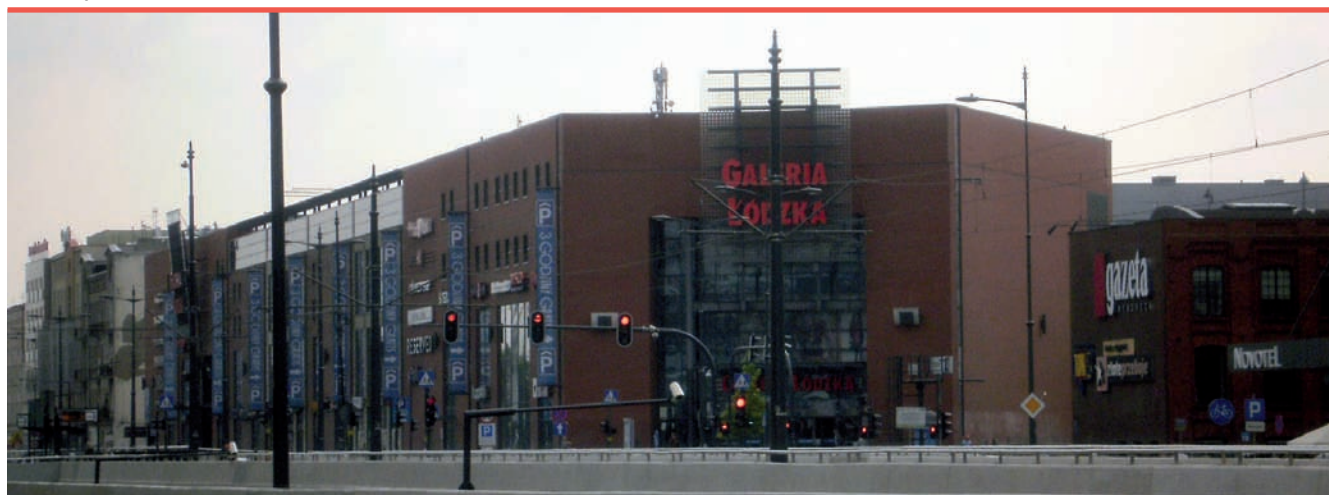
Łódzkie obiekty wznoszone na potrzeby handlu przechodziły na przestrzeni XX wieku nierównomierne i pełen przełomów proces przekształceń, uwięziony inwazją współczesnych centrów handlowych. Centra te, zwane najczęściej „galeriami” zburzyły całkowicie dotychczasowy obraz funkcjonowania handlu w mieście, pociągając za sobą upadek wielu istniejących w jego strukturze tradycyjnych placówek handlowych. Jest pośród nich wiele zbudowanych w XX wieku przy głównej ulicy miasta, ulicy Piotrkowskiej, znakomitych architektonicznie domów towarowych, które obecnie często są opustoszałe, choć ze względu na swe walory powinny podlegać ochronie. Celem artykułu jest z jednej strony przedstawienie procesu powstawania nowych, wielkich centrów handlowych w Łodzi, a z drugiej ukazanie genezy i charakterystyki przestrzennej wybranych najciekawszych budynków handlowych zrealizowanych w Łodzi w ubiegłym stuleciu. Omówiono uwarunkowania i okoliczności towarzyszące powstawaniu tych obiektów, zwracając uwagę na ich rolę w pejzażu architektonicznym Łodzi, w tym zwłaszcza ulicy Piotrkowskiej.

Wielkie współczesne centra handlowe Łodzi

W ostatnich latach wszechobecnej globalizacji wyraźnie zmienił się styl życia ludzi i ich wymagania w stosunku do przestrzeni architektonicznej w której funkcjonują. Oczekiwania te pobudzają ciągle zmiany w zagospodarowaniu przestrzennym miast. Jednocześnie w warunkach współczesnej gospodarki wzrasta koniunktura na rynku wielofunkcyjnych nieruchomości o charakterze handlowo-usługowym. Dla przykładu, w samym tylko 2011 roku przybyło w Polsce aż 12 centrów handlowych, przede wszystkim w Warszawie, Wrocławiu, Szczecinie. Wszystkie one prześcigają się w uatrakcyjnianiu swego programu przestrzennego, co doprowadziło do tego, że stały się one nie tylko ośrodkami handlowymi, ale swoistymi centrami usługowo-rekreacyjnymi całodziennego pobytu. Zjawisko inwazji obiektów tego typu nie ominęło także przestrzeni miejskiej w Łodzi, a jego początek zbiega się z początkiem pierwszej dekady naszego stulecia¹.

1. Jones Lang LaSalle sp. z o.o. Polska, *Odnowa, przebudowa, rozbudowa. Kierunki rozwoju polskich centrów handlowych. Jesień 2012*, broszura informacyjna, Warszawa 2012.

1. „Galeria Łódzka”, al. Piłsudskiego 15/24 róg ul. H. Sienkiewicza, ECE Projektmanagement Polska, 2002 r. (fot. autorka, 2016 r.)



24 października 2002 roku przy alei Piłsudskiego 15/24, w samym centrum miasta, niedaleko ulicy Piotrkowskiej została otwarta „Galeria Łódzka”. Jej inwestorem była niemiecka firma ECE Projektmanagement Polska, która wybudowała podobną „Galerię Dominikańską” we Wrocławiu, a generalnym wykonawcą była firma Strabag Polska. Swoją architekturą i kolorystyką Łódzka galeria nawiązuje do okolicznych budynków pofabrycznych, choć jest to realizacja całkowicie nowa. Ten trzykondygnacyjny budynek wzniesiono w kształcie litery L, na terenie opadającym z północy na południe, co powoduje, że poziom znajdujący się na wysokości terenu wejścia północnego, staje się pierwszym piętrzem od strony wejścia południowego. Otacza go trójpoziomowy, zadaszony, płatny parking na 1400 samochodów, a powierzchnia handlowa wynosi ok. 45 000 m². Wewnątrz znajduje się hipermarket liczący ok. 170 sklepów oraz kilkanaście restauracji, kawiarni i barów. W 2004 roku Galeria Łódzka otrzymała nagrodę European Shopping Centre Award, w dorocznym konkursie na najlepsze centra handlowe (w kategorii dużych obiektów handlowych - powyżej 35 000 m²), przyznawaną przez Międzynarodową Radę Centrów Handlowych (International Council of Shopping Centres). W 2003 roku SARP (Stowarzyszenie Architektów Polskich) przyznało Galerii Wyróżnienie Nagrody Roku 2002. Obiekt otrzymał nagrodę Ministra Infrastruktury za najlepszą realizację w 2002 roku, a w 2004 roku Certyfikat Honorowy „Bezpieczny Obiekt” w konkursie Miejskiego Programu Profilaktyki Pożarnej w kategorii obiekty handlowe wielkopowierzchniowe. W uzasadnieniu podano umiejętność wkomponowanie w infrastrukturę centrum miasta, ciekawy projekt architektoniczny oraz właściwy dostęp komunikacyjny do obiektu. 17 września 2015 roku, przed wejściem do „Galerii Łódzkiej” na rogu al. Piłsudskiego i ul. Henryka Sienkiewicza, uroczyście odsłonięto pomnik Ferdynanda Wspaniałego² (il. 1).

Niecałe 4 lata później, 17 maja 2006 roku otwarto w Łodzi kolejne wielkie centrum handlowe – słynne Centrum Handlowe „Manufaktura”. Był to jeden z największych tego typu obiektów pod względem powierzchni w Europie i drugi pod względem powierzchni handlowej (po Bielanach Wrocławskich) w Polsce (powierzchnia najmu brutto: 110 000 m²), Zlokalizowano go na terenie dawnego kompleksu fabrycznego jednego z najzamożniejszych fabrykantów łódzkich, Izraela Poznańskiego, pomiędzy ulicami Zachodnią, Ogrodową, Drewnowską i Karskiego. Parcele zakupi

2. <https://galeria-lodzka.pl/>, dostęp 08.2016.

2. Centrum Handlowe „Manufaktura”, ul. Zachodnia / ul. Ogrodowa, Paris Orléans i Foncière Euris, polska firma Apsys, 2006 r. (fot. autorka, 2016 r.)



Poznański w 1871 roku po zachodniej stronie „Nowego Miasta”, wzdłuż ul. Ogrodowej i do końca XIX wieku urządził tu blisko 30-hektarowy kompleks zabudowy, którego projektantem był od 1872 roku Hilary Majewski. Znajdowały się tu obiekty takie jak: przedzalnia, tkalnie, farbiarnie, drukarnia i wykończalnia tkanin, oddział naprawy i budowy maszyn, ślusarnia, odlewnia, parowozownia, gazownia, remiza strażacka, magazyny, bocznic kolejowa oraz kantor fabryczny. Część terenu zajmował również okazały pałac właściciela fabryki i budynki mieszkalne dla robotników. Izrael Poznański rozpoczął swoją karierę w Łodzi w połowie XIX w. Początkowo zajmował się handlem oraz organizacją pracy ręcznych tkaczy. W 1871 roku nabył grunt u zbiegu ul. Zachodniej i ul. Ogrodowej, gdzie rok później wystawił pierwszą tkalnię wyrobów bawełnianych. Był to pierwszy w Łodzi budynek fabryczny z charakterystycznym dachem szedowym, zapewniającym lepsze nasłonecznienie wnętrza. W 1877 roku do tkalni dobudowana została przedzalnia, a następnie kolejne oddziały fabryki, jak drukarnia, bielnik, apretura, farbiarnia i wykańczalnia. Pojawiły się również budynki towarzyszące, jak magazyny na surowiec i gotowe produkty, gazownia, kuźnia z warsztatami naprawczymi, parowozownia, remiza straży pożarnej, a w początkach drugiej dekady XX w. również elektrownia. Przedsiębiorstwo Poznańskiego było prawdziwym gigantem na rynku łódzkim, skalą produkcji ustępowało wyłącznie firmie Karola Scheiblera i jego sukcesorów. Przed I wojną światową zatrudnienie u Poznańskiego dochodziło do 7 000 ludzi. W 1899 roku zawiązane zostało Towarzystwo Akcyjne Wyrobów Bawełnianych, dwa lata później twórca imperium zmarł, a prowadzenie fabryki przejęli jego synowie i dalsi krewni. Po stratach spowodowanych I wojną światową, a także kryzysie gospodarczym przełomu lat 20. i 30. XX w. Poznańscy utracili kontrolę nad przedsiębiorstwem. Głównym udziałowcem stał się włoski bank Banca Commerciale Italiana. W 1945 r. fabryka została znacjonalizowana i funkcjonowała jako Zakłady Przemysłu Bawełnianego im. J. Marchlewskiego „Poltex”. Zatrudnienie przekraczało wówczas 10 000 osób. Wraz ze zmianą systemu polityczno-gospodarczego fabryka zaczęła likwidować kolejne działy produkcji. W latach 1995–1997 przedsiębiorstwo zostało ostatecznie zamknięte³.

Po wstrzymaniu produkcji budynki fabryczne opustoszały i stopniowo zaczęły popadać w ruinę. Jednakże wówczas były one już pod ochroną konserwatorską, gdyż jeszcze w 1971 roku decyzją Konserwatora Miasta Łodzi – Antoniego Szrama kilkanaście hal i budynków wpisano do rejestru zabytków⁴. Inicjatorem powstania Centrum Handlowego „Manufak-

3. Kusiński J., Bonisławski R., Janik M., *Księga fabryk Łodzi*, wyd. Jacek Kusiński, Łódź 2009. Stefański K., *Atlas architektury dawnej Łodzi*, Archi-diecezjalne Wydawnictwo Łódzkie, Łódź 2003.

4. Wpisy w wojewódzkim rejestrze zabytków: Fabryka Towarzystwa Akcyjnego Wyrobów Bawełnianych I.K. Poznańskiego w Łodzi - Magazyn niski, nr rej.: A/338/1-6 z 1993-09-28; -Magazyn wysoki, nr rej.: A/338/1-6 z 1-Przedzalnia, nr rej.: A/45 z 1971-01-20; -Tkalnia wysoka, nr rej.: A/45 z 1971-01-20; - Dom robotniczy nr 24, nr rej.: A/45 z 1971-01-20; - Dom robotniczy nr 26, nr rej.: A/45 z 1971-01-20; - Dom robotniczy nr 28, nr rej.: A/45 z 1971-01-20; - Stary bielnik, nr rej.: A/337/1-3 z 1993-09-14; - Drukarnia (wykańczalnia), nr rej.: A/337/1-3 z 1993-09-14; - Odlewnia, nr rej.: A/337/1-3 z 1993-09-14; - Budynek straży pożarnej, nr rej.: A/338/1-6 z 1993-09-28; - Warsztaty (elewacje), nr rej.: A/338/1-6 z 1993-09-28.

tura” był Cyprian Kosiński, mieszkający w Szwajcarii biznesmen o łódzkim rodowodzie, który wykorzystując swe kontakty na Zachodzie sprowadził do miasta kapitał (ok. 270 mln euro) z Grupy Rotschilda i w ten sposób doprowadził do budowy „Manufaktury”. Otwarcie nastąpiło po pięciu latach opracowywania projektu i prawie czterech latach renowacji. Powierzchnia całego centrum wynosi obecnie 27 ha (w tym 9 ha powierzchni po modernizacji i 9,5 ha powierzchni użytkowej nowo wybudowanej). Przebudowa dawnej fabryki została wykonana tak, aby częściowo zachować dawną atmosferę tego miejsca. Dominują tu zatem stare, pofabryczne budynki z czerwonej, nieotynkowanej cegły, które zostały jednak całkowicie przebudowane wewnątrz. Zamyśl wpisuje się w rewitalizacyjne działania, popularne w miastach o przeszłości przemysłowej, mające na celu połączenie historycznej struktury obiektów z nową funkcją. W sumie rewitalizacją objęto kilkanaście zabytkowych hal i budynków poprodukcyjnych, wraz z sąsiadującym pałacem. Wizytówką kompleksu jest pięciokondygnacyjna była przedzalnia bawełny z czerwonej nieotynkowanej cegły przy ul. Oгородowej, powstała w latach 1877–1878, w której od 15 czerwca 2009 roku znajduje się hotel⁵. Pozostałe budynki na terenie „Manufaktury” mają zbliżony wygląd, ale wielkością ustępują przedzalni. Jedno z wejść na jej teren prowadzi przez dawną, główną bramę fabryczną przypominającą łuk triumfalny, z odrestaurowanymi żeliwnymi wrotami i mechanicznym, w pełni sprawnym zegarem⁶. Zrekonstruowana brama wjazdowa – jedna z najokazalszych w środkowej Europie – składa się z 4500 elementów i jest współczesnym dziełem pracowni Jana Cygankiewicza⁷. Główna galeria sklepowa centrum „Manufaktura” jest zupełnie nową konstrukcją, zbudowaną ze szkła i stali według projektu firmy Virgile&Stone z Londynu współpracującej z biurem architektonicznym Sud Architectes z Lyonu. Jest niższa od otaczających ją budynków ceglanych, a jej rozwiązania architektoniczne łączą historię z nowoczesnością⁸. Obiekt wielokrotnie wy-



3. „Port Łódź”, ul. Pabianicka 245/ ul. Chocianowicka, Studio Quadra z siedzibą w Warszawie, 2010 r. (fot. autorka, 2016 r.)

różniano. W lutym 2007 roku otrzymał wyróżnienie w konkursie CEE Real Estate Quality Awards 2006, dla najlepszego obiektu związanego z handlem i rekreacją w Europie Środkowo-Wschodniej. W marcu 2007 r. odniósł potrójne zwycięstwo w konkursie ICSC Solal Marketing Awards, organizowanym przez Międzynarodową Radę Centrów Handlowych International Council of Shopping Centers. W kategorii „Grand Opening” (Wielkie Otwarcia) jury doceniło kampanię zatytułowaną „Manufaktura napędza Łódź od 1852 roku”. Fashion Week, czyli Święto Mody, które odbywało się pod hasłem „Paris, Milano, Manufaktura” zostało wyróżnione w kategorii „Sales promotion and events” (Promocja Sprzedaży i Wydarzenia), a letnia plaża usypana na rynku, czyli akcja „Raj na Ziemi” została finalistką w kategorii „Community Relations” (Współpraca ze Społecznością). W czerwcu 2007 roku jury w konkursie Urban Land Institute (międzynarodowa organizacja skupiająca specjalistów w zakresie rozwoju miast, budownictwa i inwestycji deweloperskich) w kategorii najlepszych projektów europejskich doceniło innowacyjność przedsięwzięcia (połączenie kultury z rozrywką i handlem w zrewitalizowanej przestrzeni), ale i poszanowanie środowiska naturalnego oraz współpracę z lokalną społecznością. W listopadzie tego samego roku Manufaktura została laureatką Urban Land Institute – Global Awards 2007. Jury brało pod uwagę m.in. dopasowanie do otoczenia, jakość zagospodarowania przestrzeni i tworzenie przestrzeni publicznej. W 2010 roku Manufaktura, poprzez kampanię „Podwójna okazja do świętowania”, zdobyła prestiżowe wyróżnienie Solal Gold Award 2010 w kategorii Cause Related Marketing Międzynarodowej Rady Centrów Handlowych (ICSC) oraz otrzymała Złoty Certyfikat Polskiej Organizacji Turystycznej dla najlepszego produktu turystycznego roku. Walory turystyczne Manufaktury po raz pierwszy zostały docenione przez Polską Organizację Turystyczną w 2006 roku kiedy to uzyskała tytuł Polskiego Produktu Turystycznego Roku⁹. (il. 2)

fontanna, zaprojektowana przez hiszpańską firmę GHESA, której woda jest wieczorem podświetlana i sprawia wrażenie, jakby tańczyła w rytm puszczanej z głośników muzyki. Klientów po terenie Manufaktury wożą dwa trambusy, pokonujące w tempie piechura trasę liczącą ok. 300 m (21 listopada 2006 roku trambusy zaczęły kursować z placu Wolności do wejścia do Manufaktury – od strony ul. Drewnowskiej).

9. Sulimowska-Ociepka Anna, *Obiekt poprzemysłowy w nowej przestrzeni miasta*, Kraków 2014, s. 533-534; www.manufaktura.com, [https://pl.wikipedia.org/wiki/Manufaktura_\(Łódź\)](https://pl.wikipedia.org/wiki/Manufaktura_(Łódź)), dostęp 08.2016.

5. Jest to czterogwiazdkowy hotel Andel’s z największym w Łodzi centrum konferencyjnym. Hotel należy do austriackiej sieci Vienna International Hotels. Został on zbudowany przez austriacką firmę Warimpex.

6. Brama została zbudowana w latach 1878–1880. Wrota były dziełem sztuki kowalskiej z warsztatu Karla Krempfa. W latach 50. XX w. bramę zamierzano zburzyć – ocalała ponieważ przemawiał przed nią działacz komunistyczny Julian Marchlewski.

7. Brama waży 3,7 tony, ma 7,5 m wysokości oraz 4,8 m szerokości, a jej rekonstrukcja wymagała dziesięciomiesięcznej pracy 6 osób. Fragmenty oryginalnych wrót, drugi z zegarów zainstalowanych nad bramą oraz oryginalne cegły z budowli sygnowane napisami IKP (Izrael Kalmanowicz Poznański) lub IP (Izrael Poznański), wypalane w cegielni Poznańskiego, znajdują się obecnie w Muzeum Fabryki.

8. Na terenie Manufaktury odrestaurowano w sumie 90000 m² obiektów z cegły, stworzono m.in. ponad 3-hektarowy rynek, wybudowano parkingi na 3500 samochodów, posadzono 600 drzewek w wieku 5 lat. Cała inwestycja pochłonęła ok. 200 mln euro. Inwestorami są francuskie firmy Paris Orléans i Foncière Euris. Developerem jest firma Apsys. W Manufakturze znajduje się ok. 260 sklepów (w tym 2 hipermarkety), część usługowa która zajmuje 12000 m² powierzchni biurowych, w tym bank. W skład kompleksu wchodzi również czterogwiazdkowy hotel Andel’s z 200 pokojami, centrum rozrywki i rekreacji (w tym 15 salami, w tym jedna z trójwymiarowym ekranem 3D, kręgielnia, sztuczna ściana wspinaczkowa (10,5 m wysokości, 28 stanowisk z linami, ponad 50 tras wspinaczkowe o różnym stopniu trudności), fitness klub i skate park. Zespół obejmuje także kompleks kulturalny w postaci oddziału Muzeum Sztuki, Kinderplanety, Muzeum Historii Miasta Łodzi, Muzeum Fabryki, Experimentarium, Międzynarodowego Centrum Promocji Mody. Obiekty dopełnia blisko 60 restauracji i kawiarni. W centrum Manufaktury znajduje się 3,5-hektarowy rynek, na którym organizowane są koncerty, zawody sportowe i różnorodne imprezy. Latem część terenu zajmuje piaszczysta plaża, a zimą lodowisko. Na odcinku 300 m zbudowana została na nim najdłuższa w Europie



4. „Dom Buta” ul. Piotrkowska 98 / ul. J. Tuwima, prawdopodobnie według planów architekta Leona Lubotynowicza, 1906-1911 r. (fot. autorka, 2016 r.)

Trzecie wielkie centrum handlowe Łodzi otwarto 25 marca 2010 roku. Po niespełna 15 miesiącach budowy na terenie byłej dzielnicy Górna przy ulicach Pabianickiej 245 i Chocianowickiej powstał kompleks o nazwie „Port Łódź”. Jest ono jednym z największych centrów handlowo-usługowo-rozrywkowych w Europie i trzecim co do wielkości w Polsce (większe są Bielany we Wrocławiu i powyżej omawiana Manufaktura). Powierzchnia Portu wynosi 127 tys. m². W „Porcie Łódź” znajduje się drugi co do wielkości (po wrocławskim) sklep „IKEA” w Polsce, mieszczący się na 33 tys. m² powierzchni. Ponadto można tam znaleźć sklepy: „Leroy Merlin”, „Saturn”, „H&M”, „Piotr i Paweł” oraz „Marks & Spencer”. Dla odwiedzających przygotowano 7500 m² obiektów rekreacyjnych i 4500 miejsc parkingowych. Zarząd Portu Łódź organizuje wiele imprez (pokazy mody, konkursy, itd.). Są one organizowane dla przyciągnięcia klientów. Port Łódź położony jest daleko od centrum Łodzi, więc owe imprezy mają wielki rozgłos, a także reklamę (bilbordy itd.) w centrum miasta. W centrum Portu Łódź znajduje się patio, gdzie można spędzić czas na świeżym powietrzu. Jest także plac zabaw dla dzieci. Dostępny jest Port Łódź Junior, miejsce (rodzaj „figloraju”), gdzie rodzice mogą zostawić swoje pociechy. Port Łódź Junior jest bezpłatny¹⁰. (il. 3)

Modernistyczne domy handlowe Łodzi

Duża popularność i szybki rozwój opisanych powyżej wielkich centrów handlowo-usługowo-rekreacyjnych doprowadziły do upadku szeregu znakomych budynków handlowych i domów towarowych zrealizowanych w Łodzi w XX wieku. Ponieważ zlokalizowane one były w większości przy ulicy Piotrkowskiej, proces ten oznaczał również stopniową agonię tej słynnej osi urbanistycznej jako głównej handlowej ulicy miasta. Architektura tych obiektów wykreowana została w dobie modernizmu, stanowiąc ważny element kształtowania się wielkomiejskiego krajobrazu architektonicznego miasta i śródmiejskiej tkanki miejskiej. To w dużej części one pozwoliły przeobrazić

10. <https://www.portlodz.pl/>, https://pl.wikipedia.org/wiki/Port_Łódź, dostęp 08.2016.

Łódź w ośrodek nowoczesny, zapewniający optymalne warunki bytu i rozwoju swych mieszkańców. Niestety budynki te obecnie często stoją zapomniane i opustoszałe.

Przy ul. Piotrkowskiej 98 (róg z ul. Tuwima) wznosi się okazały budynek dawnego „Domu Handlowego” Emila Schmechela. Nim doszło do jego budowy działka ta w latach 20. XIX w. należała do Jana Gottlieba Wustmana, a w 1845 roku posesję nabył chirurg August Potempa. W jego domu znajdowała się apteka prowadzona przez Ignacego Kieszczyńskiego. Następnym właścicielem budynku wraz z działką (1849 r.) stał się Maurycy Gliksman, który to w 1903 roku zaczął modernizować budynek zaczynając od wstawienia nowych okien wystawowych. Całkowita przebudowa budynku nastąpiła w latach 1906-1911, prawdopodobnie według planów architekta Leona Lubotynowicza. Dzierżawcą obiektu stał się Emil Schmechel, który otworzył w nim „Dom Handlowy” oferujący luksusowe towary. Na elewacji dojrzeć jeszcze można kartusz z datą „1892”, czyli rokiem założenia firmy. Po zakończeniu II wojny światowej budynek dalej pełnił funkcje handlowe pod zmienioną nazwą „Dom Buta”, aż do roku 1990 kiedy strawił go pożar. Do odbudowy przystąpiono w połowie lat 90. zachowując tylko oryginalną, zewnętrzną strukturę budynku. W jego „środek” wkomponowano nowoczesny, szklany budynek i w 1999 r. otwarto w nim „Galerię Centrum”, która funkcjonowała do 2003 r. Dawny „Dom Handlowy” Schmechela jest wpisany do rejestru zabytków¹¹ (il. 4), lecz dziś stoi pusty.

W roku 1909, na działce przy ul. Piotrkowskiej 100a dzierżawionej od Zgromadzenia Majstrów Tkackich, został wzniesiony budynek w stylu secesyjnym - „Magazyn z Ubraniem”. Powstał według projektu architekta Augusta Fürhelma, jako własność Hugona Smechela i Juliana Rosnera. Od około 1926 roku budynek miał nowego dzierżawcę Wawrzyńca Gerbicha. Ten członek chóru w kościele św. Krzyża, w latach 1922 - 1926 był współwłaścicielem popularnej restauracji „Tivoli”. Ponieważ z zawodu był

11. Stefański Krzysztof, *Ludzie którzy zbudowali Łódź. Leksykon architektów i budowniczych miasta, Łódź 2013*, s. 112; https://pl.wikipedia.org/wiki/Magazyn_Konfekcyjny_Emila_Schmechela, lodz.naszemiasto.pl/.../dom-but-a-od-pieciu-lat-stoi-pusty,1602430,art,t,id,tm.html, dostęp 08.2016.

5. „Esplanada” ul. Piotrkowska 100a, architekt miejski August Furuhejm, 1909r. (fot. autorka, 2016 r.)



cukiernikiem, w budynku dawnego magazynu postanowił otworzyć kawiarnię i cukiernię. Po ukończonej w 1928 roku przebudowie i adaptacji wnętrza obiekt nazwano „Esplanada”. Odbudowano wówczas żeliwne słupy, położono sztukaterię z pięknymi roślinnymi motywami, ściany ozdobiła boazeria i lustra w złotych ramach, a w prostokątny świetlik nad schodami wprawiono kolorowe szkło. Na zewnątrz cukiernię reklamowały oświetlone wyraziście szyldy-lampiony. Ciastka wypiekano w przylegającej do lokalu oficynie, a były one znakomitej jakości: tak zaczęła się sława „Esplanady”. Wawrzyniec Gerbich prowadził swój lokal z dużym powodzeniem do wybuchu II wojny światowej. W czasie okupacji zajęli go Niemcy. Po wyzwoleniu Gerbich powrócił do „Esplanady”, niestety nie na długo. W kwietniu 1947 roku Wojewódzki Urząd Bezpieczeństwa zabrał Gerbichowi cukiernię i przekazał ją Powszechnej Spółdzielni Spożywców. Właściciel nie poddał się, oddał sprawę do sądu. Mimo starań, do „Esplanady” nie mógł już wrócić, a sprawa skończyła się tak, że Gerbich wydzierżawia PSS swój lokal. Nowy właściciel dawnej „Esplanady” wrócił do pierwotnego przeznaczenia budynku i zamiast kawiarnianych stolików pojawiły się w jego parterze wieszaki z ubraniami. Nie trzeba dodawać, że powoli niszczał wystrój wnętrza. Żeliwne słupy pokryto plastikiem, zniknęły kolorowe szkła ze świetlika, została sztukateria i warszawski zegar firmy „Woronczki”. Jednakże pod koniec lat 90. ubiegłego wieku, po kolejnym remoncie budynku powrócono do gastronomicznej tradycji lokalu. Do „Esplanady” wrócił nie tylko dawny, secesyjny blask jej wspaniałego wystroju, ale i życie, gwar rozmów, radosne dźwięki sztućców uderzających o talerze - otworzono tu restaurację¹² (il. 5).

Po II wojnie światowej w centrum Łodzi powstać zaczęły nowe domy handlowe. Ich koleje losu i nazwy związane były bardzo mocno ze zmianami politycznymi, które miały miejsce wówczas w Polsce. Najpierw więc, po 1945 roku z tym, że nowa, komunistyczna władza polityczna przystąpiła do przekształcenia gospodarki państwa w całkowicie scentralizowaną. Działania te rozpoczęto od przejmowania majątków, fabryk, a później zajęto się handlem. 2 czerwca 1947 roku uchwalono trzy ustawy stanowiące podstawę prawną do „walki z kapitalizmem” w handlu: (1) ustawy w sprawie zwalczania drożyzny i nadmiernych zysków w obrocie handlowym; (2) ustawy o obywatelskich komisjach podatkowych i lustratorach społecznych oraz (3) ustawy o zezwoleniach na prowadzenie przedsiębiorstw handlowych i budowlanych. Powołano Biuro Cen ustalające marże i ceny maksymalne na produkty przemysłowe, a także Komisję Specjalną do Walki z Nadużyciami i Szkodnictwem Gospodarczym. Ostatecznie handel detaliczny miały prowadzić Powszechne Domy Towarowe (PDT). 13 sierpnia 1947 roku otwarto w Warszawie pierwszy Powszechny Dom Towarowy, zlokalizowany na Żoliborzu. 29 listopada 1947 roku ukazało się Zarządzenie Ministra Przemysłu i Handlu o utworzeniu przedsiębiorstwa „Powszechne Domy Towarowe – przedsiębiorstwo państwowe wyodrębnione”



6. „Uniwersal – Centrum Handlowe Unicity” Plac Niepodległości 4, architektki Jerzy Wilk i Antoni Beill, 1967 r. (fot. autorka, 2016 r.)

z siedzibą w Warszawie. Przedsiębiorstwo podlegało pod resort Ministra Przemysłu i Handlu, a przedmiotem jego działalności było prowadzenie handlu detalicznego w domach towarowych i filiach. W trakcie restrukturyzacji gospodarki przekształceniom uległy także dawne przedwojenne spółdzielnie – w miastach spółdzielni zarządzała otdąd Centrala Spółdzielni Spożywców „Społem”, we wsiach Centrala Rolniczych Spółdzielni „Samopomoc Chłopska”, a całością działalnością kierował Centralny Związek Spółdzielczy. Faktycznie państwo kontrolowało rynek hurtowy w prawie 100 procentach, a detaliczny w prawie 40 procentach. W rezultacie w latach 1947-1949 liczba sklepów detalicznych spadła niemal o połowę, co spowodowało znaczne problemy z zaopatrzeniem ludności. W 1949 roku działalność PDT rozszerzono o możliwość prowadzenia placówek gastronomicznych zbiorowego żywienia. W czasie późniejszym nazwę Powszechne Domy Towarowe zamieniono na Państwowe Domy Towarowe¹³. Jednym z pierwszych budynków PDT w powojennej Łodzi był Dom Towarowy „Uniwersal” wraz z barem „Rarytas”, które uruchomiono w 1967 roku na południowym krańcu ulicy Piotrkowskiej, przy Placu Niepodległości 4. Projekty zostały opracowane w warszawskim Biurze Studiów i Projektów Handlu Wewnętrznego, w którym byli zatrudnieni architekci Jerzy Wilk i Antoni Beill. Obiekt wyposażono w schody ruchome, co stanowiło wówczas wyznacznik pewnego luksusu. W latach świetności „Uniwersal” przyciągał ponad 100 tysięcy klientów dziennie. Było tak do początku lat 90. XX wieku, kiedy handel tu zamknięto a gmach opustoszał. Jednakże w 2012 roku, po remoncie, został oddany ponownie do użytku jako nowoczesne Centrum Handlowe „Unicity”¹⁴ (il. 6).

W tymże samym 1967 roku przy skrzyżowaniu ulic Piotrkowskiej i Jaracza otwarto „Dom Gospodyni - Magda” zaprojektowany przez wyżej wymienionych architektów. Jego część handlową obsługiwały 33 kasy, a fasadę zdobiły neony. Dom handlowy „Magda”

13. W okresie przemian ustrojowych w Polsce po roku 1989 dokonano przekształcenia PDT w spółki prawa handlowego. W 1998 roku powstała spółka „Galeria Centrum”, która przejęła akcje pochodzące z prywatyzacji Domów Towarowych Centrum (spółki państwowej, powstałej z przedsiębiorstwa Państwowe Domy Towarowe). Spółka ta w 2009 upadła na skutek utraty płynności finansowej i została zlikwidowana.

14. Gryglewski Piotr, Wróbel Robert, Ucińska Agnieszka, *ŁÓDZKIE BUDYNKI 1945-1970*, Łódź 2012, s. 86; <https://pl.wikipedia.org/wiki/Unicity>, <http://lodz.naszemiasto.pl/tag/universal-lodz.html>, dostęp 08.2016.

12. Stefański Krzysztof, *Ludzie którzy zbudowali Łódź...*, op. cit., s. 58.



7. Dom Meblowy „Domus”, ul. Piotrkowska 190, małżeństwo architektów Helena i Jerzy Kurmanowiczowie, 1967 r. (fot. autorka, 2016 r.)



8. SDH „Central” ul. Piotrkowska 165, architekci Maciej Gintowt i Maciej Krasieński, 1972r. (fot. autorka, 2016 r.)

do 2011 roku kojarzył się z pierwszym w Łodzi lokalem „McDonald’s”¹⁵.

Od początku 1963 roku przy ulicy Piotrkowskiej 190 trwała budowa kolejnego symbolu nowoczesnego handlu – Domu Meblowego „Domus”. Ten znakomity, trzykondygnacyjny, wolnostojący pawilon został zaprojektowany w układzie horyzontalnym przez małżeństwo architektów Helenę i Jerzego Kurmanowiczów, a oddany do użytku w lipcu 1967 roku. Był bardzo popularny, a klienci wpisywali się na listy społeczne, aby zakupić oferowane w salonie meble. W 1993 roku właścicielem obiektu została austriacka firma „Harris”, która dokonała udanej jego modernizacji¹⁶ (il. 7).

Z kolei lata siedemdziesiąte XX wieku zaowocowały swoistą architektoniczną wizytówką Łodzi w postaci Spółdzielczego Domu Handlowego „Central” przy ul. Piotrkowskiej 165. Po zakupy do niego przyjeżdżali turyści z całego kraju. „Central” zrealizowano według nagrodzonego w konkursie łódzkiego oddziału SARP-u projektu autorstwa warszawskich architektów Macieja Gintowta i Macieja Krasieńskiego. Trzypiętrowy budynek handlowy wraz z trzynastopiętrowym biurowcem PSS „Społem” otwarto w sierpniu 1972 roku. Zespół stanowił ówczesnie najnowocześniejsze elementy

składowe łódzkiego „city”. Forma architektoniczna tego wolnostojącego zespołu budynków była utrzymana w konwencji brutalizmu, nawiązując horyzontalnym układem fasad do domu towarowego „Domus” czy „Magda”¹⁷ (il. 8).

Konkluzja

Opisane modernistyczne domy handlowe Łodzi dzisiaj nie budzą już tak silnych emocji jak w latach swej dawnej świetności. Część mieszkańców miasta pogodziła się z inwazją przestrzenną wielkich centrów handlowo-rekreacyjno-usługowych. Ale społeczeństwo Łodzi, w ramach dyskusji nad tożsamością miasta i jego dziedzictwem kulturowym coraz powszechniej zauważa potrzebę przywrócenia głównej osi śródmiejskiej Łodzi – dawnego Traktu Piotrkowskiego - jej znaczenia handlowego. Ta reprezentacyjna ulica handlowa długości ponad 4 km od zawsze stanowiła oś kompozycji urbanistyczno-architektonicznej miasta. Biegąc z północy na południe od Placu Wolności po Plac Niepodległości skupiała życie rozrywkowe i handlowe Łodzi jako wielkoprzemysłowej metropolii. A zatem, aby oś ta ponownie odzyskała rangę wizytówki Łodzi, warto byłoby zrewaloryzować i zachować dla historii dawne modernistyczne domy towarowe, które zadaniem autorki w pełni zasługują na miano ikon architektury.

15. Gryglewski Piotr, Wróbel Robert, Ucińska Agnieszka, *ŁÓDZKIE BUDYNKI...*, op. cit., s. 86; Niedźwiedzka Ewa, *ŁÓDŹ w PRL-u. Opowieść o życiu miasta 1945-1980*, Łódź 2011, s. 81; lodz.naszemiasto.pl/tag/piotrkowska-dh-magda.html, dostęp 08.2016.

16. Gryglewski Piotr, Wróbel Robert, Ucińska Agnieszka, *ŁÓDZKIE BUDYNKI...*, op. cit., s. 87; Niedźwiedzka Ewa, *ŁÓDŹ w PRL-u...*, op. cit., s. 82; Olenderek Joanna, *Polityka ochrony dóbr kultury współczesnej w Łodzi. Opracowanie studialno-koncepcyjne*, maszynopis, Łódź 2007, s. 95, s. 99; lodz.naszemiasto.pl/archiwum/domus-wystawiony-na-sprzedaz,346744,art,t,id,tm.html, mapa.targeo.pl/domus-piotrkowska-190-lodz~5378788/centrum-handlowe/adres, dostęp 08.2016.

17. Gryglewski Piotr, Wróbel Robert, Ucińska Agnieszka, *ŁÓDZKIE BUDYNKI 1945-1970*, op. cit., s. 88-89; Niedźwiedzka Ewa, *ŁÓDŹ w PRL-u ...*, op. cit., s. 82; Olenderek Joanna, *Polityka ochrony dóbr kultury współczesnej w Łodzi. Opracowanie studialno-koncepcyjne*, maszynopis, Łódź 2007.