

## Modernizm w Chinach – architektura na peryferiach świata czy jedna z wielu form nowoczesności?

Guang Yu Ren  
Londyn

W konwencjonalnej historii modernizmu jeszcze do niedawna stosunek pomiędzy Zachodem, a jego „drugim” wcieleniem przedstawiano w kategoriach relacji centrum – peryferie. Modernizm traktowano jako zjawisko jednorodne, które z Europy i Ameryki Północnej docierało do innych części świata w formie splotonej i rozrzedzonej. Konsekwencją narracji przyjmującej jednorodność „ruchu modernistycznego” było domniemanie, że współczesna architektura występująca poza Zachodem jest nieautentyczna i spóźniona. Założenie to jednocześnie sugerowało, że doświadczenia architektoniczne większości populacji świata dwudziestego wieku są marginalne, traktowane jako odległe w sensie geograficznym, intelektualnym, a nawet rasowym (il. 1).

W dwudziestym pierwszym wieku kraje „niezachodnie” coraz częściej sprzeciwiają się takiej interpretacji historii i coraz głośniejszą mówią o swojej przeszłości architektonicznej. Nowe narracje, pozbawione ograniczeń politycznych, profesjonalnych czy intelektualnych, rzucają nowe światło na nowoczesną architekturę, budując prawdziwie globalny obraz modernizmu, który odrzuca założenia o jednorodności, a zamiast tego promuje ideę „wielości” nowoczesności. Jednym z krajów, które mocno wpisują się w tę koncepcję są Chiny. Artykuł relacjonuje sposób, w jaki kraj ten doświadczył modernizmu w dwudziestym wieku, dostarczając jednocześnie argumentów przemawiających za istnieniem wielu nowoczesności w globalnej architekturze omawianego okresu.

Artykuł podzielony jest na trzy części. W części pierwszej znajduje się krótkie zarysowanie problemu badawczego oraz przegląd szerszego kontekstu społeczno-politycznego Chin w okresie rozwijającej się nowoczesności. Pozwała to zrozumieć, dlaczego Chiny, podobnie jak inne kraje poza Zachodem, nie są ani podobne do Zachodu, ani nawet porównywalne do pozostałych „innych”. W drugiej i jednocześnie zasadniczej części artykułu przedstawiono wiele przykładów ilustrujących doświadczenia architektoniczne Chin z nowoczesnością w pierwszej połowie dwudziestego wieku. W części trzeciej i ostatniej przedstawiona jest

propozycja nowego podejścia metodologicznego do historii modernizmu występującego poza Zachodem.

### 1. Problem badawczy

Doświadczenia architektoniczne Chin, trzeciego co do wielkości kraju na świecie pod względem powierzchni i największego pod względem liczby ludności, są zasadniczo pomijane we wszystkich ważniejszych pracach na temat modernizmu z pierwszej połowy dwudziestego wieku. Oficjalna historia modernizmu wyklucza Chiny, tak samo jak wyklucza dużą część Azji, Afryki i Ameryki Południowej. Fakt ten powoduje problem na niwie akademickiej, intelektualnej i politycznej.

Kolejny aspekt wspomnianego problemu polega na tym, że obszary zwykle uznawane za „peryferia” świata są stosunkowo nieznane, a ich odmiennosc geograficzna, kulturowa i intelektualna powoduje, że nie wchodzi w skład ugruntowanego dyskursu oraz wspólnych odniesień. Wynikające z tego dylematy poznawcze wymagają dodatkowego naświetlenia kontekstu historycznego, szczególnie wtedy, kiedy przekaz swój kierujemy do szerszego odbiorcy. Bez tej wiedzy

1. Diagram konwencjonalnego modelu centrum-peryferia przedstawiający kierunki rozprzestrzenienia się modernizmu





2. Szanghaj, Herbaciarnia Willow Pattern Tea House w sercu starego miasta Szanghaju, po inwazji dokonanej przez Brytyjczyków w roku 1842

nie jest możliwe zrozumienie problemu ani odmienności warunków, w których zaistniała nowoczesna architektura w Chinach – a są one różne od tych, w jakich rozwijała się architektura Zachodu. Takie dylematy pozostają niewątpliwie udziałem Chin, którym Zachód zawsze przypisywał (w sposób uzasadniony lub nie) pewnego rodzaju tajemniczość. Jest wiele przykładów świadczących o odmienności Chin i wynikającym z tego wpływie na modernizm w architekturze tego kraju. Wśród nich na szczególną uwagę zasługuje kwestia podziałów terytorialno-politycznych.

Na początku dwudziestego wieku żaden inny kraj na świecie nie był tak mocno podzielony terytorialnie i kontrolowany przez siły zewnętrzne jak Chiny. Przeprowadzona w roku 1911 rewolucja chińska zakończyła tysiące lat władzy dynastycznej, ogłaszając nową erę rządów reprezentatywnych. Starożytna koncepcja cesarstwa została zastąpiona koncepcją państwa narodowego - republiki. Jednak dalsza historia pełna była chaosu i rozgrywek pomiędzy regionalnymi gubernatorami wojskowymi, rywalizującymi ze sobą o kontrolę nad krajem. Wewnętrzny brak stabilności umożliwił obcym siłom uzyskanie, a następnie utrzymanie nieproporcjonalnej kontroli nad większością bardzo cennych części kraju - większych miast i wybrzeży. Na początku dwudziestego wieku w Chinach występowało pięć rodzajów „bytów” politycznych podległych zagranicznemu wpływom. Były to: formy kolonialne, takie jak Hongkong i Makao; formy imperialne, takie jak Mandżukuo; terytoria dzierżawione, gdzie całe regiony były wydzierżawione mocarstwu zagranicznemu; terytoria koncesyjne, a więc obszary, które znajdowały się pod osobną kontrolą jakiegoś kraju; porty traktatowe, to znaczy porty i miasta, które w całości lub w części podlegały jurysdykcji obcych państw.

Brak kontroli administracyjnej Chin na swoim terytorium miał znaczący wpływ na twórczość architektoniczną, a w szczególności, na formy ekspresji modernizmu. Skutki głębokich podziałów terytorialno-politycznych widoczne były w całym kraju, od pół-

nocnej Mandżurii (poprzednia nazwa nadana dużemu obszarowi w Chinach północno-wschodnich) do Hongkongu na południu oraz od Szanghaju na wschodnim wybrzeżu do Chengdu na zachodzie. Niniejszy artykuł koncentruje się na Szanghaju, ale zawiera też odniesienia do innych miejsc.

## 2. Architektoniczne spotkanie Chin z nowoczesnością

Wielka Brytania dokonała inwazji Szanghaju w roku 1842, pod koniec I Wojny Opiumowej, jak ją później nazwano, łupiąc stare miasto i plądrując słynną herbaciarnię Willow Pattern Tea House (il. 2). Przez następne 20 lat Szanghaj składał się z czterech osobnych jednostek urbanistycznych, położonych wzdłuż rzeki Huangpu: ze starego miasta wydzielonego okrągłym murem; z Osiedla Brytyjskiego nad pobliską rzeką Suzhou; z Koncesji Francuskiej znajdującej się pomiędzy tymi dwoma obszarami; oraz z Osiedla Amerykańskiego na północnych brzegach rzeki Suzhou, które później połączyło się z Osiedlem Brytyjskim, tworząc Osiedle Międzynarodowe. Podobnie potoczyły się losy portów traktatowych wyznaczonych wzdłuż wybrzeża oraz rzek chińskich w dziewiętnastym wieku i na początku dwudziestego wieku. Pomimo swojej wielkości, Szanghaj nie miał największej liczby koncesji zagranicznych. Ten wątpliwy zaszczyt przypadł miastu Tiencin. Dziewięć obcych nacji<sup>1</sup> posiadało niezależne koncesje w Tiencin w okresie pomiędzy wyznaczeniem miasta jako portu traktatowego, a początkiem II Wojny Światowej.

Chińskie spotkanie z nowoczesnością zostało ukształtowane przez proces osadnictwa zagranicznego i zagranicznych interwencji. Jeszcze przed początkiem dwudziestego wieku nowoczesność była mocno promowana we wszystkich chińskich kręgach kulturowych, handlowych i politycznych. W kontekście Szanghaju, podobnie jak w innych miejscach Chin, proces ten przyjął ważny wymiar architektoniczny.

1. Wielka Brytania, Francja, Ameryka, Niemcy, Austro-Węgry, Rosja, Japonia, Włochy i Belgia.

Początki zawodu architekta w Chinach wiązały się z pierwszymi zagranicznymi budynkami, które zaprojektowano jako proste, jedno- lub dwukondygnacyjne domy, otoczone werandami i zbudowane z miejscowych materiałów. Ta szczególna typologia została nazwana „Compradoric”, ponieważ budynki takie zależne były od „kompradora” – dwujęzycznego pośrednika chińskiego i jednocześnie jedynej ogniw w komunikacji i prowadzeniu negocjacji pomiędzy obcokrajowcami, a miejscowymi. Komprador był też pośrednikiem pomiędzy klientem, a budowlancem. Nazwa ta była używana prześmiewczo, a pochodziła stąd, że „nie było żadnych architektów zagranicznych więc plany musiały być przygotowywane przez samych kupców zapewne przy pomocy chińskiego architekta lub wykonawcy. Prawdopodobnie całe zadanie zarządzane było przez kompradora”<sup>2</sup>. Architektura „Compradoric” może być potraktowana jako pierwsze trwałe połączenie Wschodu i Zachodu w praktyce budowlanej.

Architektura „Compradoric” pochodziła z południowego portu Guangzhou (poprzednio Kanton), gdzie przez stulecia imperialny rząd chiński pozwalał kupcom zagranicznym na prowadzenie działalności handlowej. Thomas Kingsmill (1837-1910), jeden z wczesnych zagranicznych architektów w Szanghaju, jako pierwszy utworzył tę nazwę, kiedy stwierdził, że wykonawca o nazwisku Chop Dollar „stworzył styl architektury compradoric, szczególny dla tego miejsca”<sup>3</sup>. Pomimo jego nieprzydatności w niskich temperaturach, styl ten dotarł również na północ. Dokonali tego kupcy zagraniczni w miarę jak coraz więcej portów otwierało się na handel z nimi. Nawet w dwudziestym wieku w Pekinie zauważono, że „domy zbudowane przez cudzoziemców rosną jak grzyby po deszczu, większość z nich w stylu compradoric, który ani nie dodaje urody stolicy ani godności”<sup>4</sup>.

W miarę jak społeczność obcokrajowców coraz silniej zakorzeniła się w Chinach, budowano coraz większe i bardziej trwałe konstrukcje, wymagające wyższego poziomu wiedzy technicznej i architektonicznej. Jednym z największych budynków w tamtym czasie była szanghajska Katedra Trójcy Świętej, zaprojektowana przez słynnego architekta Anglii wiktoriańskiej Sir George’a Gilberta Scotta (1811-78)<sup>5</sup>, autora m. in. Hotelu Great Midland przed londyńskim dworcem St. Pancras, reprezentującego stylistykę pełnego gotyku. Projekt Scotta w Szanghaju musiał zostać nieco zmodyfikowany z powodu skromnego budżetu, widać jednak wyraźne podobieństwa pomiędzy Katedrą Trójcy Świętej, a hotelem Great Midland<sup>6</sup>. Zaprojektowany przez Scotta w Londynie hotel łączył się z równie znakomitym dziełem architektonicznym,



3. Szanghaj, *The Union Assurance Company of Canton* (1913-16), projekt biuro architektoniczne Palmer & Turner, budowa 1913-1916

jakim była hala peronowa autorstwa wybitnego inżyniera Williama Barlowa (1812-1902). Masywna konstrukcja z łukami z żelaza i szkła, tworząca największą na ziemi zamkniętą architektonicznie przestrzeń powstała dzięki nowoczesnym materiałom i technikom budowlanym, jakie przyniosła ze sobą rewolucja przemysłowa. Do końca wieku te same materiały zrewolucjonizowały środowisko budowlane w Chinach.

Pierwszym w Chinach biurowcem wzniesionym w technice szkieletu stalowego był budynek Union Assurance Company of Canton (1913-16). Zaprojektowany przez biuro architektoniczne Palmer & Turner, biurowiec ten stanął w Szanghaju w obszarze nadbrzeżnym (il. 3). Zastosowanie ramy stalowej pozwalało na kształtowanie bardziej przestronnych wnętrz, większych okien i otworów. Zalety tej technologii stają się szczególnie wyraźne, kiedy porównamy omawiany biurowiec z jego sąsiadami – budynkami zbudowanymi z granitu i zaprojektowanymi w statecznym stylu neoklasycyżnym. Zanim nastały lata dwudzieste ubiegłego wieku Chiny już produkowały tego rodzaju nowe i rewolucyjne materiały budowlane, podobne do konstrukcji jakie Barlow i Scott projektowali w Londynie.

W roku 1900 architektura Chin zdominowana była przez obcokrajowców. Kraj nie posiadał rodzimych architektów. W roku 1901 społeczność obcokrajowców założyła *Szanghajskie Towarzystwo Inżynierów i Architektów*, ale już przed rokiem 1912 pierwsze pokolenie chińskich inżynierów powołało

2. C M Dyce, *Personal Reminiscences of Thirty Years' Residence in the Model Settlement, Shanghai, 1870-1900*, London: Chapman & Hall, 1906, s. 34.

3. Thomas Kingsmill, *Early Architecture in Shanghai. Social Shanghai*, "North-China News and Herald", Volume XII, (Shanghai) July-December 1911, s. 76-77.

4. Gerald King, 1919, s. 562.

5. Sir George Gilbert Scott był prezydentem RIBA w latach 1873-75.

6. Ostateczny projekt został zakończony przez architekta Williama Kidnera (1841-1900), absolwenta University College London (UCL) oraz pierwszego praktykującego członka RIBA w Chinach. Kidner przyjechał do Szanghaju w roku 1864.



4. Nankin, Mauzoleum Sun Jat-sena, 1925, projekt Lü Yanzhi

swoje własne towarzystwo. Podobnie jak budownictwo realizowane w dziewiętnastym wieku, inżynieria stała się kolejną dziedziną, która wyprzedziła architekturę i szybciej skorzystała z szans, jakie niosła ze sobą nowoczesność. W tamtym okresie Szanghaj był architektonicznie eklektyczny i reprezentował szeroką różnorodność stylów i typologii przeniesionych tu z zagranicy. Nawet pobieżne spojrzenie na wille budowane przez zagranicznych kupców w Szanghaju potwierdza tę heterogeniczność architektoniczną, reprezentującą tradycje stylowe różnych kultur i narodów, takie jak: hiszpańska, osmańska, amerykańska, francuska, niemiecka i angielska okresu Tudorów.

Od początku dwudziestego wieku eklektyzm, który charakteryzował architekturę dziewiętnastego wieku zaczął ustępować miejsca bardziej nowoczesnym formom ekspresji wyrażanym poprzez funkcję, konstrukcję i projekt. Jedną z pierwszych nowości był styl Art Nouveau, który w kontekście Chin, jest wyjątkowo interesujący. Szybko zawojował cały świat i znalazł swoje miejsce w najmniej prawdopodobnej części globu, czyli w Chinach północno-wschodnich, w tym czasie noszących nazwę Mandżuria. Przywieźli go

ze sobą rosyjscy budowniczowie Kolei Transsyberyjskiej. Styl ten towarzyszył budowie nowego miasta Harbin na skrzyżowaniu Kolei Transsyberyjskiej i Kolei Wschodniochińskiej.

Do roku 1920, miejski krajobraz Chin zmienił się całkowicie. Pierwsza publikacja architektoniczna w kraju została wydana w roku 1924 – *Kompendium Chińskich Architektów i Budowniczych*, jednak wydarzeniem znacznie większej wagi okazało się powołanie *Szanghajskiego Towarzystwa Architektów* – założonego przez pierwsze pokolenie chińskich architektów wyedukowanych za granicą, którzy po powrocie postanowili podjąć się przebudowy swojego kraju po latach zawirowań politycznych. Często pomija się fakt, że pierwsze pokolenie architektów chińskich, a zwłaszcza jego wybitniejsze postacie, miało związki z Japonią, najczęściej poprzez edukację. Jako kraj fizycznie, intelektualnie i kulturowo bliższy Chinom niż Zachód, Japonia przyciągała do siebie możliwość kształcenia. Część wybitniejszych postaci takich jak Liu Shiyong oraz Liu Dunzhen, powróciła do Chin i stworzyła pierwszy kurs architektury. W przeciwieństwie do późniejszych programów nauczania opierających się na modelu francuskiej École des Beaux Arts, ich program stawiał mocniejszy nacisk na aspekty techniczne.

Model programowy wzorowany na École des Beaux Arts był ważnym dorobkiem chińskich architektów pobierających nauki w Ameryce, a w szczególności na Uniwersytecie Pensylwania, który przyjął 25 studentów z Chin w okresie 1918-41. Jednym z pierwszych chińskich architektów był Lü Yanzhi (1894-1929) – absolwent Cornell University. Wczesne projekty Lü po powrocie do Chin były ostentacyj-

5. Huang Yüyü, Szkic koncepcyjny przedstawiający „zmodyfikowany styl chiński” w architekturze, jaki zakładano w Planie Stolicy dla Nankinu (1929)



nie klasyczne w sensie zachodnim, np. budynek Stowarzyszenia Bankierów w Szanghaju. Oprócz tego był jednym z projektantów kampusów uniwersyteckich na zlecenie amerykańskiej firmy Murphy i Dana. Jej celem było kultywowanie nowoczesnego stylu chińskiej architektury, który Henry Murphy nazwał „adaptownym renesansem chińskim”. Jednym z najsłynniejszych przykładów ich pracy jest Ginling College dla Dziewcząt w Nankinie, który obecnie jest częścią Uniwersytetu Nankin.

Jedno z najważniejszych dzieł Lü Yanzhi – Mauzoleum ojca-założyciela nowoczesnych Chin, Sun Jatsena (1866-1925) – również znajduje się w Nankinie. Żelbetowa konstrukcja w chińskim stylu stała się pierwszym opisanym w mediach przykładem „Modernizmu chińskiego” (il. 4). Był to pierwszy nowoczesny budynek zaprojektowany przez chińskiego architekta, który świadomie dążył do uzyskania efektu połączenia nowego z tradycją. Przykład Mauzoleum Lü pociągnął za sobą innych architektów chińskich, którzy skorzystali z nowych możliwości tworzenia, jakie pojawiły się pod koniec lat dwudziestych.

### 3. Plan nowej stolicy – Nankinu

W końcu lat dwudziestych władzę w Chinach objął rząd nacjonalistyczny, który przeniósł stolicę do miasta Nankin w roku 1927 i połączył kraj kruchym porozumieniem politycznym. Decyzja o ponownym przeniesieniu stolicy do Nankinu przyniosła ze sobą niespotykane do tej pory możliwości dla młodych chińskich architektów i urbanistów. W latach dwudziestych ubiegłego wieku władze miasta Nankin powołały Biuro Planowania Miasta, a miejski Uniwersytet Południowo-Wschodni wprowadził kurs z inżynierii lądowej, w ramach którego nauczano również urbanistyki, architektury i kształtowania infrastruktury. W lipcu 1928, absolwent Uniwersytetu w Londynie i Cambridge - Liu Jiwen, objął stanowisko burmistrza Nankinu i bezzwłocznie zabrał się za wdrażanie programów mających usprawnić przestarzałą infrastrukturę miasta. Zorganizował też konkurs na układ urbanistyczny Nankinu oraz projekty budynków użyteczności publicznej.

Nacjonaliści poszukiwali doradców zagranicznych, którzy mieli im pomóc w tworzeniu planów „kreujących [Nankin] jako nowy Waszyngton D.C.”. W październiku 1928 roku na stanowisko głównego doradcy ds. architektury zatrudniono architekta, który nazywał się Henry Murphy (1877-1954) z firmy Murphy i Dana. Wybór ten mógł być podyktowany zleceniem, które wykonał w roku 1922, polegającym na opracowaniu pierwszego nowoczesnego układu miejskiego w Chinach dla centrum miejskiego w Guangzhou. W Nankinie Murphy zatrudnił inżyniera amerykańskiego, Ernesta Goodricha, który pracował nad rozbudową portów w Ameryce Południowej, Azji Południowo-Wschodniej i w Ameryce i z którym pracował już wcześniej w Guangzhou. Goodrich zatrudnił kolejnych dwóch Amerykanów, pułkownika Irvinga Mollera i Theodore’a McCroskey’a, którzy mieli „pomóc w rozwiązaniu problemów kartograficznych



6. Szkic koncepcyjny Planu Szanghaju i osiowego układu Centrum Miasta, 1931

i inżynierskich”<sup>8</sup>. Lü Yanzhi został również zatrudniony jako jedyny wykwalifikowany architekt chiński w tej grupie.

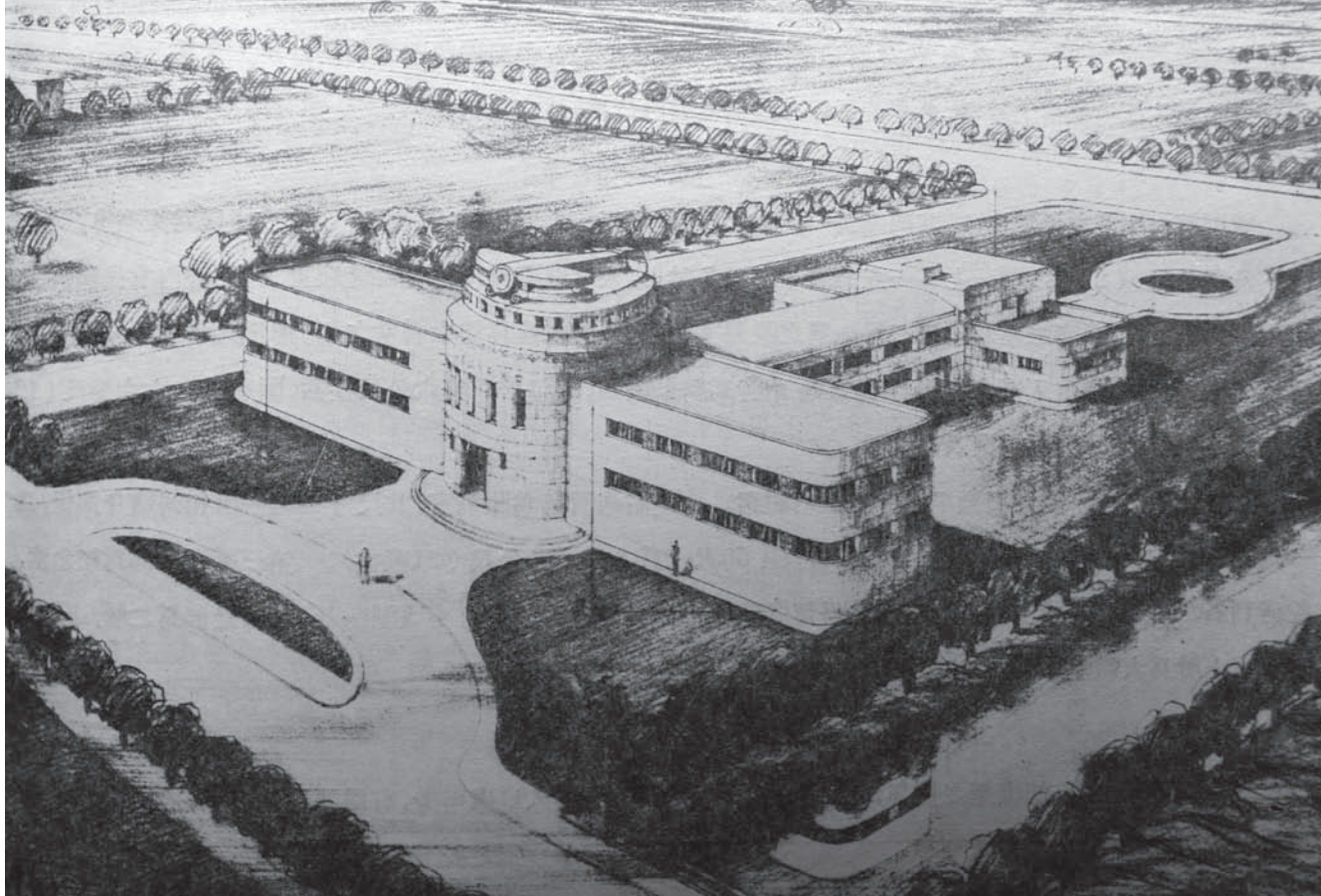
Jeszcze przed zatrudnieniem Amerykanów, transformacja miasta była już faktem. W styczniu 1928 roku powołano Krajowy Komitet ds. Budowy Stolicy i przygotowano pierwszy wstępny plan dla Nankinu - „Wielki plan stolicy”. W planie wydzielono strefy dla poszczególnych funkcji: mieszkaniowej, rządowej, oświatowej, portowej i przemysłowej. Plan uosabiał nowatorskie zasady urbanistyczne, zaczerpnięte z amerykańskiej szkoły „City Beautiful”, po raz pierwszy wdrożone przez Chińczyków. Cechą charakterystyczną tego planu był układ promienisty połączony z siatką hippodamejską oraz obwodnicą, okazałymi alejami i parkami miejskimi. Omawiany plan uwzględniał w dużym stopniu „plan przemysłowy” dla Nankinu, autorstwa Sun Jatsena opracowany w roku 1919. Funkcja przemysłowa została zaplanowana po obydwu stronach rzeki Jangcy, z podkreśleniem znaczenia portu, natomiast obiekty rządowo-administracyjne, miejskie i handlowe koncentrowały się w śródmieściu oraz wokół niego.

W grudniu 1929 roku rząd oficjalnie przedstawił „Plan stolicy”, który podobnie jak jego poprzednik optował za wydzieleniem stref dla poszczególnych funkcji. Miasto podzielono na osiem dzielnic i trzy różne klasy budownictwa. Po raz pierwszy w historii architektury Chin projektowano mieszkalnictwo zbiorowe. Wolnostojące wille na przedmieściach przypadły w udziale urzędnikom i przedstawicielom klasy zamożnej (zbudowano prawie 2000 takich domów), natomiast osoby o niższym statusie socjalnym musiały zadowolić się mieszkaniami na osiedlach o wysokiej gęstości zabudowy.

Jedną z nowatorskich cech planu stolicy było założenie, że musi on określać konkretny styl architektoniczny. Wprowadzenie takiego zapisu to albo zasługa Murphy’ego, któremu zależało na wprowadzeniu stylistyki chińskiej do nowoczesnej zabudowy, lub też efekt silnego dążenia do prezentacji tożsamości narodowej. Takie było założenie syna Sun Jatsena, Sun Ke, w czasie kiedy pełnił rolę międzynarodowego emisariusza rządu, poszukującego wsparcia finansowego dla ambitnych planów polityków. W „Planie Stolicy” stwierdza się, że styl chiński jest „najpiękniejszy pod względem kolorystyki”, „zapewnia najlepsze światło i powietrze”, „sprawdza się w projektach rozbudowy-

7. Musgrove, 2000, s. 140.

8. *China Critic*, Tom 2, lipiec, 1929, s. 517.



7. Szkic koncepcyjny budynku Chińskiego Stowarzyszenia Lotnictwa w centrum Szanghaju w kształcie samolotu, 1935

wanych etapowo” oraz „sławi kulturę kraju”. Znajdujące się w strefie rządowo-administracyjnej budynki miały być dostosowane do stylu chińskiego, a te na obszarach handlowych musiały mieć typowe chińskie dekoracje. Wymogi te nie kończyły się na wyglądzie zewnętrznym i doborze ozdób - każdy budynek musiał posiadać własne podwórze wewnętrzne. Rezultat tych wysiłków przedstawiony na szkicu koncepcyjnym autorstwa Huang Yüyü (w tamtym okresie był asystentem Murphy’ego) przypominał „w sposób niepokojący Piccadilly Circus w czasach pokoju ubrany w odzież chińską, i tak tandetny jak mandaryn z rewii”<sup>9</sup>, jak to ujął nieprzekonany do nowego stylu Chen Zhanxiang (il. 5).

W ciągu całego dwudziestego wieku (a nawet do dzisiaj) chińscy architekci dosyć nieporadnie nieśli ciężar odpowiedzialności za fizyczną reprezentację tożsamości i dumy narodowej. Realizowana w Nankinie w latach 1927 - 1937 polityka urbanistyczna, jak również powstałe w tym okresie pojedyncze budowle stanowią pierwszą zakrojoną na dużą skalę próbę zmierzenia się z problemem przedstawienia tradycyjnej praktyki budowlanej Chin w sposób nowoczesny. Nie udało się jednak uzyskać zadowalającej odpowiedzi na tak postawiony problem. Powodem była szybkość budowy, zbyt mały budżet i ograniczenia czasowe.

#### 4. Plan Wielkiego Szanghaju i Centrum Miasta

Wkrótce po objęciu władzy, w roku 1927, nowy rząd nacjonalistyczny postanowił zmierzyć się z problemem ograniczenia kompetencji i samodzielności kontrolowanego przez obcokrajowców Szanghaju. Opracowano plan, którego zadaniem było zmniejsze-

nie roli osiedli zamieszkałych przez cudzoziemców. Cel ten chciano osiągnąć poprzez stworzenie nowego miejskiego ośrodka położonego bardziej na północ od nich, na sporym terenie pomiędzy istniejącymi osadami obcokrajowców, a ujściem rzeki Huangpu, w miejscu, gdzie wpływa ona do rzeki Jangcy.

Plan Centrum Miasta stał się przełomowym momentem w przekształcaniu wielkiego portowego miasta jakim był Szanghaj. Po raz pierwszy od *Traktatu z Nankinu* Chiny zademonstrowały wolę i zdolność do przejęcia kontroli nad swoim suwerennym terytorium z rąk obcokrajowców. Plan wprowadzał nowy układ do złożonej formy urbanistycznej miasta, dostarczając jednocześnie ciekawych informacji o panujących w tamtym czasie uwarunkowaniach socjopolitycznych. W lipcu 1929 roku powołano komitet, którego zadaniem był nadzór nad wdrożeniem planu. W tym samym roku Biuro Budownictwa Publicznego „mając na względzie, że w przyszłości Osiedle Francuskie i Osiedle Międzynarodowe zostaną zwrócone chińskiemu suwerenowi, a całe miasto będzie zarządzane jako jednolity chiński organizm miejski (...) zaprasza architektów do przedstawiania planów budowy nowego centrum miejskiego oraz układu ulicznego dla obszaru metropolitalnego”<sup>10</sup>. Na stanowisko Głównego Architekta i Doradcy mianowano Dong Dayou. Jego zadaniem było stworzenie „dobrze zaplanowanego miasta na motywach artystycznych opartego na solidnych założeniach biznesowych”<sup>11</sup>.

Powstanie planu było możliwe dzięki stabilizacji, którą udało się osiągnąć po powołaniu rządu narodowego. Stabilizacja polityczna sprzyjała rosna-

9. Chen, 1947, s. 28.

10. *Greater Shanghai – Building a New Port and City*, „Far Eastern Review”, June 1930, s. 296.

11. „The China Quarterly”, December 1935, s. 87.



8. Szanghaj, Chińskie Stowarzyszenie Lotnictwa, 1935, (obecnie część szpitala)

cemu poczuciu wartości narodowej, czego przejawy widoczne były nie tylko w architekturze, ale i w innych dziedzinach. Było to wyrazem dążenia do stworzenia tożsamości narodowej. Recenzenci planu Centrum Miasta opublikowanego w roku 1930 twierdzili, że „nie uwzględnia on walorów chińskiej architektury i nie proponuje sposobu na dostosowanie tej architektury do praktycznych wymogów nowoczesnej urbanistyki i budownictwa bez poświęcania jej podstawowych cech estetycznych”. Stwierdzono też, że „poziom konkursu wzrósł wyraźnie” w stosunku do ubiegłorocznej edycji, „jednak uczestniczący w nim architekci zawiedli oczekiwania i nie uwzględnili w swoich planach „skali monumentalnej” właściwej dla wspaniałej przyszłości, przed którą stoi port”<sup>12</sup>. Jak z tego wynika w kręgach oficjalnych skłaniano się ku nowoczesnej architekturze narodowej. Krytyczne uwagi o niedostosowaniu architektury chińskiej do nowoczesnych wymagań wskazują na rosnące znaczenie tradycji architektury narodowej.

W konkursie zwyciężył projekt autorstwa Zhao Shen i Sun Ximing. Na jego podstawie powołana w roku 1929 Komisja Planowania Miasta opracowała plan ogólny dla całego przedsięwzięcia. Na czele Komisji stanął Dr Shen Yi, wspierany przez Dong Dayou. Pierwsze plany przygotowane przez Komisję Planowania Miasta opublikowano w roku 1931, po dwóch latach konsultacji z udziałem doradców zagranicznych. Wśród nich byli między innymi: A. E. Philips z Waszyngtonu DC i profesor Hermann Jansen z Uniwersytetu w Berlinie, architekci i inżynierowie z Komisji Urbanistycznej Władz Miejskich Wielkiego Szanghaju oraz Dong Dayou. Po otwarciu własnej pracowni w roku 1930, Dong opracował znaczną część ogólnego układu ulic, budynki administracyjne, publiczne oraz osiedla mieszkaniowe, w których powstały pierwsze w Chinach nowoczesne mieszkania socjalne.

Plan Wielkiego Szanghaju i Centrum Miasta obejmował nowe dzielnice administracyjne i biznesowe, port i doki oraz terminale kolejowe. Podobnie jak

w przypadku Nankinu, różnorodne strefy funkcjonalne miały skupiać się wokół wydzielonego centrum miejskiego, które zajęło około 3% z obszaru o wielkości 16,700 akrów. Zakładano, że strefy te będą połączone ze sobą nowoczesną siecią transportową, między innymi drogami rozchodzącymi się promieniście z centrum oraz przedłużeniem linii kolejowej tak, aby połączyć port z terenami przemysłowymi oraz dalszą siecią kolejową. Zaproponowano też budowę pierwszego mostu nad rzeką Huangpu, jednak nigdy nie doszło do jego budowy. Plan układu drogowego zaprezentowano w roku 1930, a w roku 1932 dokonano w nim pewnych modyfikacji.

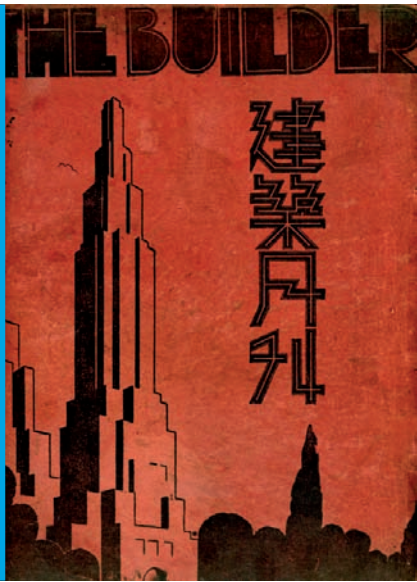
Serce planu stanowiło Centrum Miasta, składające się z monumentalnych budynków, rozległych parków i ogrodów oraz nowoczesnej sieci ulic, z alejami o szerokości 60 metrów i ulicami szerokimi na 25 metrów. Układ centrum miejskiego definiowały dwie aleje biegnące w kierunku północ-południe i wschód-zachód (il. 6). Wzdłuż alei południowej zaplanowano „lustrzaną” sadzawkę długości 2.500 stóp wraz z dwoma mniejszymi basenami po stronie wschodniej i zachodniej. Obejmujący dziesięć budynków rządowych obszar na planie krzyża zajmował około 330 akrów. Chociaż projektanci łączyli jego osiowy układ z tradycją planowania chińskiego, efekt całości był tyleż mieszanką stylu chińskiego co i zachodniego, wykazując związku z ruchem City Beautiful Movement. Usytuowanie wysokiej na 200 stóp pagody w osi centralnej było zdecydowanie elementem nie-chińskim, podobnie jak otwarte przestrzenie publiczne i ogrody czy też „przestrzeń do oddychania”, która zajmowała „nie mniej niż 15% całego obszaru”<sup>13</sup>.

Podobnie jak City Beautiful Movement oraz Miasta Ogrody na Zachodzie, plan dla Szanghaju, najbardziej uprzemysłowionego miasta Chin, miał również za zadanie „zachęcić do tworzenia planów urbanistycznych w całym kraju”<sup>14</sup>. Wielu Chińczyków było zdania, że unowocześnienie zabytkowych cen-

12. *Greater Shanghai – Building a New Port and City*, „Far Eastern Review”, June 1930, s. 296.

13. *Growth of Greater Shanghai*, „Far Eastern Review”, December 1936, s. 521.

14. „Far Eastern Review”, Volume 27, Number 6, June 1931, s. 366.



9. Okładka marcowego wydania czasopisma „Jian Zhu Yue Kan”. („Budowniczy”) z 1933 roku

trów miast jest konieczne i stanowi ważny element modernizacji całego kraju. Cel ten realizowano konsekwentnie w kontrolowanych przez Chińczyków obszarach kilku miast, nie tylko w Szanghaju i Nankinie, ale również Guangzhou, które już w latach dwudziestych ubiegłego wieku ogłosiło, że „posuwa się dynamicznie do przodu i zmienia stare miasto w nowoczesną metropolię”. Jeszcze przed rokiem 1930 media nazywały je „postępowym, nowoczesnym, rozwojowym i zamożnym [oraz] jedynym miastem posiadającym współczesne wygody, jakie zbudowali i kontrolowali tylko Chińczycy”<sup>15</sup>.

Chińscy urbaniści i architekci musieli zmierzyć się z dylematem: jak realizować nowoczesność w kontekście miejskim Szanghaju, przy jednoczesnym zachowaniu „chińskiego” charakteru nowej zabudowy. Odpowiedzi należało szukać nie w obszarze urbanistyki, ale w projektowaniu i rozmieszczeniu poszczególnych budynków. Najważniejszym z nich miał być gmach Biura Prezydenta Miasta, zaprojektowany w

latach 1931-34 przez Donga Dayou<sup>16</sup>. Przedstawiony w roku 1931 projekt obiektu „uosabiał urodę orientálną w architekturze”<sup>17</sup> i stał się punktem odniesienia dla generycznego terminu „chińska architektura renesansu”<sup>18</sup>. Zwrot ten, nawiązujący do określeń Murphy’ego, był stosowany dosyć liberalnie wobec każdego budynku zbudowanego z nowoczesnych materiałów, z dachem w stylu chińskim, przyozdobionego wewnątrz i na zewnątrz motywami chińskimi.

Zbudowany z żelbetu i stali, czterokondygnacyjny budynek Biura Prezydenta Miasta posiadał wszystkie te cechy i, jak stwierdził jeden z komentatorów, łączył w sobie „kolorowe elementy zewnętrzne Pałaców w Peiping z wymaganiami nowoczesnego biurowca”<sup>19</sup>. Tradycję udało się zachować poprzez oddzielenie podstawy konstrukcji, jej środka i szczytu i wstawienie reprezentacyjnych schodów prowadzących na pierwszą kondygnację. Projekt Biura Prezydenta Miasta być może nie zadowolili purysty architektonicznego, ale jak na pierwszą próbę zintegrowania tradycyjnej estetyki z nowoczesną konstrukcją w biurowcu zaprojektowanym przez architektów chińskich i wykonanym przez chińskich budowniczych, stanowił krok milowy i postępowanie w stosunku do wcześniejszych wysiłków Lü Yanzhi. Co więcej, obiekt ten wprowadził standardy dla innych budynków publicznych takich jak muzea i biblioteki. Chińscy architekci projektowali je do późnych lat czterdziestych dwudziestego wieku.

Znajdujące się w szanghajskim centrum miejskim budynki niższej rangi (na przykład muzeum, biblioteka publiczna, szpital i ośrodek sportu) nie musiały już tak rygorystycznie uwzględniać „charakteru narodowego”. Najmniej tradycyjną formę posiadał bu-

16. *Who's Who in China – Biographies of Chinese*, 1933, s.107. Kamień węgielny położono 7 lipca 1931, w dzień rocznicy powołania władz miasta Szanghaju; został zakończony w roku 1934.

17. „*Far Eastern Review*”, Volume 27, Number 6, June 1931, s. 350.

18. *Ibidem*.

19. *Growth of Greater...*, op. cit., s. 521.

15. „*Far Eastern Review*”, Volume 26, Number 5, May 1930, s. 217.

#### 10. Szanghaj, *The Joint Savings Society Building* (1934), projekt Ladislava Hudeca







11. Szanghaj (dawne stare miasto), Herbaciarnia Willow Pattern Tea House (po odbudowie) z wieżami nowej dzielnicy finansowej, Pudong

dynek Chińskiego Stowarzyszenia Lotnictwa. Mówiło się, że projekt w kształcie samolotu (chińska odpowiedź na futurystyczny!) „pasował do otoczenia i znaczenia przemysłu lotniczego”<sup>20</sup> (il. 7 i 8). Ten rodzaj budynków był przykładem prób podejmowanych przez młodych chińskich architektów od lat trzydziestych ubiegłego wieku, których celem było wypracowanie rozwiązania dylematu architektonicznego polegającego na mieszanu elementów starych z nowymi – nowoczesnymi z tradycyjnymi.

### 5. Chiński architekt

Do końca lat trzydziestych ubiegłego wieku krajobraz architektoniczny Chin uległ całkowitej zmianie. Liczba architektów chińskich powracających z uczelni zagranicznych była prawie równa liczbie tych zagranicznych. Większość z nich działała w coraz mocniej rozrastającej się metropolii Szanghaju, który stał się piątym co do wielkości miastem świata. Chińskie środowisko architektoniczne było coraz lepiej zorganizowane, publikowało pierwsze pisma architektoniczne w Chinach pod tytułem „Jian Zhu Yue Kan” („Budowniczy”) (il. 9) oraz „Zhong Guo Jian Zhu” („Chiński Architekt”). Obydwie publikacje są rzadkimi i ważnymi źródłami materiałów architektonicznych z okresu przed nastaniem komunizmu w Chinach.

Rosnącej liczbie chińskich architektów towarzyszyła mocno ugruntowana społeczność architektów zagranicznych, których przedstawiciele pochodzili z różnych krajów, takich jak: Wielka Brytania, Szwajcaria,

Austria, Słowacja, Niemcy, Francja, Włochy, Polska, Rosja i Ameryka. W roku 1930 brytyjski architekt oraz szef dużego biura architektonicznego w Hongkongu, Palmer i Turner, stwierdził, że „wątpi, czy ekstremalny modernizm Corbusiera przypadnie do gustu mieszkańcom Szanghaju”<sup>21</sup>. Jego przewidywania okazały się nietrafne, ponieważ Szanghaj całkowicie otworzył się na modernizm, chociaż otwarcie to, nie zawsze przyjmowało formę nieelastycznego języka Le Corbusiera. W latach dwudziestych i trzydziestych ubiegłego wieku zagraniczni i chińscy architekci projektowali wieżowce mieszkaniowe i biura, modernistyczne teatry i kina oraz luksusowe domy handlowe i hotele. Najwyższym budynkiem w Chinach do lat osiemdziesiątych ubiegłego wieku był Joint Savings Society Building, zaprojektowany przez słowackiego architekta Ladislava Hudeca (1893-1958). Wzniesiono go na obrzeżach słynnego w mieście toru wyścigowego (il. 10).

### 6. Wielość nowoczesności

Wywodząca się z nauk społecznych koncepcja wielości nowoczesności [ang. *multiple modernities*] opracowana na początku lat dwutysięcznych, w badaniach architektury stawia swoje pierwsze kroki. Podstawowym założeniem zjawiska wielości nowoczesności jest uznanie, że modernizm nie jest wywodzącym się z Zachodu jednolitym tworem. Powstaje prawie jednocześnie na całym świecie, objawiając się na różne sposoby, często unikalne a nawet ze sobą sprzeczne. Jest odpowiedzią na doświadczanie nowoczesnego świata i fundamentalnych zmian, jakie modernizm wniósł ze sobą do społeczeństw na całym świecie od dziewiętnastego wieku aż do teraz.

20. „The Chinese Architect”, Volume 3, Number 2, 1935, s. 5. Za budynkiem Stowarzyszenia Lotnictwa znajdował się szpital, duży kompleks dziewięciu budynków rozmieszczonych tak, aby osiem budynków mieściło różne oddziały, promieniście rozchodzące się wokół budynku centralnego na planie półkola.

21. Wilson, 1930, s. 251.



12. Szanghaj, *The Joint Savings Society Building* (1934), najwyższy budynek w Chinach do lat osiemdziesiątych ubiegłego wieku

W koncepcji wielości nowoczesności zwraca się uwagę na fakt, że „nie-Zachód” występuje znacznie rzadziej w naukowych publikacjach na temat modernizmu niż Zachód, oraz że poświęca się nieproporcjonalnie dużą ilość czasu i zasobów na analizowanie Zachodu, podczas gdy ogromne niezachodnie obszary krajobrazu naukowego nadal pozostają niezbadane. Nie można dłużej podtrzymywać tych dysproporcji, prędzej czy później dojdzie do przeniesienia uwagi i wzmocnienia równowagi globalnej. Proces ten uświadomi nam jak bardzo zawężona jest nasza perspektywa historyczna i zrozumiemy, że Zachód nie jest właścicielem idei nowoczesności.

I wreszcie, jeżeli zgodzimy się z twierdzeniem o istnieniu różnych form i ekspresji modernizmu w architekturze na całym świecie, które nie są zakorzenione na Zachodzie, ani nic mu nie zawdzięczają, to twierdzę, że nie ma lepszego miejsca na udowodnienie tej tezy niż dzisiejszy Szanghaj. Jeżeli wrócimy do herbaciarni Willow Pattern Tea House splądrowa-

nej przez Brytyjczyków w roku 1842 i spojrzymy jak wygląda ona dzisiaj, to zobaczymy formę i ekspresję modernizmu, których nie znajdziemy w Europie ani nigdzie na Zachodzie (il. 11). To nie jest kwestia pojedynczych budynków, ale całych miast, które w swojej wielkości, kompozycji kulturowej i konstrukcji fizycznej, różnią się całkowicie od tego, co istnieje na Zachodzie. Zmieniając kontekst i obiekt architektoniczny można to wyjaśnić na przykładzie budynku *Joint Savings Society Building* zaprojektowanego przez Ladislava Hudeca. W chwili ukończenia budowy w roku 1934 był on najwyższym budynkiem w Azji i najwyższym w Chinach aż do lat osiemdziesiątych ubiegłego wieku (il. 12). Dzisiaj przytłacza go ponad 4.000 wyższych budynków, wzniesionych w Szanghaju jako efekt kwitnącej gospodarki Chin, która całkowicie zmieniła środowisko miejskie kraju, od Harbin do Hongkongu i od Szanghaju do Chengdu. Dostarcza też wiele dowodów na to, że widzenie świata w układzie centrum-peryferia jest błędne oraz że koncepcja wielości nowoczesności ma sens (il. 13).



13. Szanghaj, *The Joint Savings Society Building* zaprojektowany w 1934 roku przez Ladislava Hudeca wśród nowoczesnego i wyraźnie niezachodniego krajobrazu miejskiego Szanghaju w dwudziestym pierwszym wieku