



2. Zabudowa nowej osady rybackiej realizowanej przez Państwowy Bank Rolny na Helu. Stan w 1932 r. (źródło: Narodowe Archiwum Cyfrowe NAC, sygn. 1-U-1574-1)

2. Buildings of a new fishing settlement as built by the PBR State Agricultural Bank of Hel. State as of 1932 (ss found in the NAC National Digital Archives, file no. 1-U-1574-1)

Jednak wraz z postępowaniem w realizacji najpilniejszych zadań w zakresie odbudowy polskich wsi i miasteczek, co trwało do około 1924 roku, zainteresowanie polskich architektów sprawą projektowania i unowocześnienia wiejskiej zabudowy stopniowo zaczęło gasnąć. Na warszawskim wydziale architektury, jak wspominała Barbara Brukalska, „zjawiła się moderna, wysuwając argumenty naukowo-racjonalne: funkcja, konstrukcja, ekonomika. Argumenty (...) nie do pokonania”. W tych okolicznościach, jak zapisała „odzywać się mową eklektyzmu już nie było po co.(...) A sympatyczny styl wsi i miasteczka wobec gwałtownie rozwijających się miast też w końcu musiał zwinąć w próżnię”². Od około 1924 roku nawet prowadzona na Wydziale Architektury Politechniki Warszawskiej przez Rudolfa Świerczyńskiego Katedra Projektowania Wiejskiego w swojej działalności dydaktycznej zaczęła się dystansować od problematyki kształtowania architektury na terenach wiejskich. Budownictwem wsi na warszawskim Wydziale, głównie w zakresie dokumentacji i badań naukowych, ale też wykorzystania jego tradycyjnych wzorów w projektowaniu współczesnej wiejskiej zabudowy nadal systematycznie zajmował się już bodaj tylko kierowany przez Oskara Sosnowskiego Zakład Architektury Polskiej³, a w jego ramach, sprawnie prowadzona przez Franciszka Piaścika, Sekcja Budownictwa Ludowego.

Kiedy zatem po przyjęciu do realizacji w grudniu 1925 roku założeń reformy rolnej kwestia budownic-

stwa wiejskiego na powrót stała się jednym z priorytetów polskiego rządu, zainteresowanie nim jako problemem architektoniczno-urbanistycznym było wśród architektów już nader znikome. A w szczególności nie byli nim zainteresowani młodzi adepci architektury, którzy w drugiej połowie lat 20. XX wieku pod hasłami modernizmu wysiłki twórcze i organizacyjne koncentrowali głównie wokół problemu wyswobodzenia polskiej architektury „spod jarzma formalizmu wieków ubiegłych” i podźwignięcia jej „na wyżyny sztuki, zdolnej ujmować konstrukcje inżynierskie w harmonijny i rytmiczny układ formalny”⁴. Jeszcze dalej w działaniu na rzecz przekierowania polskiej architektury na nowe tory szli w tych latach, żywo reagujący na osiągnięcia światowej awangardy, skoncentrowani głównie na rozwoju miast, lewicujący projektanci skupieni wokół zawiązanej w 1926 roku grupy „Praesens”, którzy szansę na rozwiązanie narastającego kryzysu mieszkaniowego dostrzegali przede wszystkim w racjonalizacji, uprzemysłowieniu i standaryzacji zabudowy miejskiej⁵.

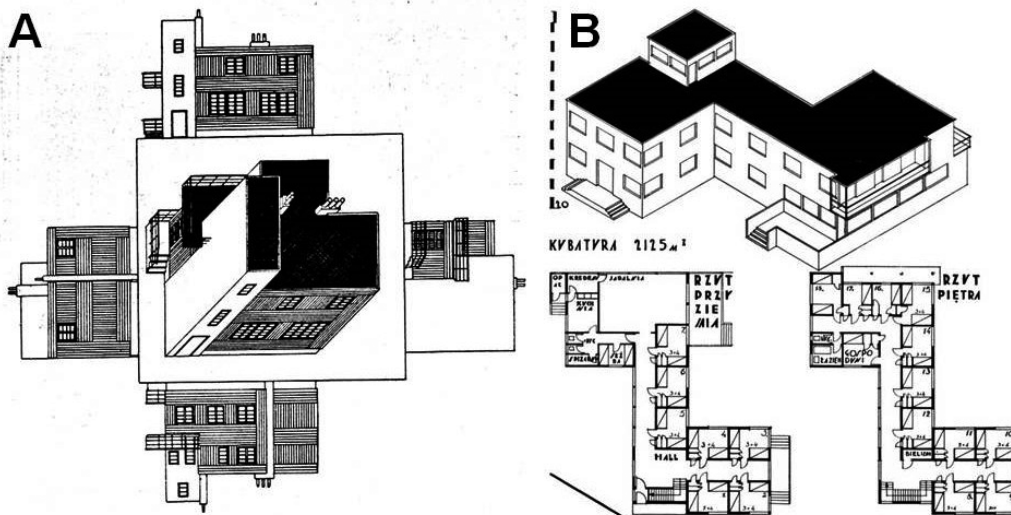
Uchwalona w 1925 roku reforma rolna pozwoliła na uruchomienie w Polsce długofalowego programu scalania gospodarstw, parcelacji i melioracji gruntów oraz związanej z tym akcji budowlanej. Programu kluczowego dla kraju, w którym około 70% ludności stanowili mieszkańcy wsi, w większości żyjący w domach nie odpowiadających współczesnym „potrzebom kulturalnym, wymogom zdrowia i bezpieczeństwa miesz-

2. Barbara Brukalska 1899-1890, *Wspomnienia*, „Architektura”, 1983, nr 3, s. 22.

3. Rozbicka Małgorzata, *Małe mieszkanie z ogrodem w tle w teorii i praktyce budownictwa mieszkaniowego w międzywojennej Polsce*, Warszawa 2007, s. 71-72.

4. *Pierwszy Rocznik Stowarzyszenia Architektów Polskich*, Warszawa 1927, s. VIII.

5. Syrkus Szymon, *Preliminarz architektury*, „Praesens”, 1926, nr 1, s. 8, 12. Por. też Syrkus Szymon, *Tempo architektury*, „Praesens” 1930, nr 2, s. 5.



3. Projekty Lecha Niemojewskiego z lat 1928-1929. A – projekt budynku jednoklasowej szkoły; B – projekt pensjonatu w Józefowie koło Warszawy (źródło: A – „BLOK”, 1 marca 1926; B – *Drugi Rocznik Stowarzyszenia Architektów Polskich*, 1928-1929, Warszawa [1929])

3. Designs by Lech Niemojewski from the year 1928–1929. A – design for a single-class school building; B – design for a boarding house in Józefów near Warsaw (as found in: A – BLOK, March 1, 1926; B – *Drugi Rocznik Stowarzyszenia Architektów Polskich* [The Second Yearbook of the Association of Polish Architects], 1928–1929, Warsaw, 1929)

kańców, ani warunkom dobrej organizacji pracy”⁶.

Dla tworzenia nowej zabudowy wiejskich osad największe znaczenie miało scalanie i parcelacja gruntów. Tę ostatnią z ramienia rządu prowadziło Ministerstwo Rolnictwa i Reform Rolnych, a także Państwowy Bank Rolny i osoby prywatne. W pierwszych latach realizacji reformy sposób budowy przez agendy rządowe nowych i przebudowy starych osiedli i zagrod niestety nie był pozbawiony wielu niedoskonałości i błędów. W skali urbanistycznej, przede wszystkim brakowało współpracy geodetów z architektem - ruralistą, któryby „nie tylko dbał o to, żeby sama zabudowa nowych osiedli wiejskich odbywała się według z góry opracowanego programu”, ale również o to aby zagadnienia prawne, gospodarczo-rolne, ekonomiczno-majątkowe, komunikacyjne, terenowe, społeczne, techniczno-budowlane i zdrowotne były w projekcie scalenia/parcelacji „uwzględnione we właściwym stosunku ich ważności, a zwłaszcza w nawiązaniu do potrzeb rozwojowych całej okolicy i odnośnego regionu”⁷. Potknięć i błędów nie brakowało też w realizacji programu w skali architektonicznej. Do budowy wiejskich budynków mieszkalnych, gospodarczych i użyteczności publicznej, jak szkoły i domy ludowe, stosowane były bowiem konstrukcje i materiały nieproporcjonalnie kosztowne w stosunku do wartości gruntów, a ich zachowawcza, swojska architektura z rzadka miewała formalny związek z lokalną tradycją budowlaną (il. 2).

Toteż, jeśli przed rokiem 1930 modernistyczna estetyka i funkcjonalizm docierały na polską wieś, to bodaj tylko na tereny położone w bliskości dużych miast, gdzie za zgodą władz, w oparciu o przepisy reformy rolnej, wiele majątków ziemskich było parcelowanych pod letniskowe lub całoroczne osiedla mieszkaniowe. O tym, że przykładowo na terenie niektórych nowotworzonych podwarszawskich osie-

dli, szczególnie letniskowych, już od około 1926 roku były projektowane domy mieszkalne, szkoły, a nawet pensjonaty o silnie zgeometryzowanej, funkcjonalnej architekturze, świadczą choćby projekty kilku typów domów drewnianych przeznaczonych do zabudowy „parcelacji Klementynów, przy Podkowie Leśnej” wykonane w 1926 roku przez Bohdana Lacherta i Józefa Szanajcę⁸, czy też projekty Lecha Niemojewskiego jednoklasowej szkoły z 1926 roku⁹ i pensjonatu w Józefowie z około 1928 roku¹⁰. Projekty, które przez swych twórców związane z awangardą architektoniczną zapewne były traktowane „jako pewnego rodzaju «pięciopalcówki» architektoniczne i techniczne, niezbędne do wielkich społecznych zadań”¹¹ (il. 3).

Poczynając od 1929 roku znaczącą rolę w upowszechnianiu na terenach podmiejskich i letniskowych modernistycznych wzorów zabudowy mieszkaniowej, w szczególności odegrało założone przez Teodora Toeplitza, ściśle współpracujące z gronem architektów związanych z grupą „Praesens” i Polskim Towarzystwem Reformy Mieszkaniowej, czasopismo „Dom-Osiedle-Mieszkanie” (DOM). Ono również, jako pierwszy polski periodyk architektoniczny w 1931 roku cały jeden numer poświęciło problemom zabudowy reformowanej wsi¹². W artykule wstępnym do niego, zgodnie z założeniami promowanych przez redakcję idei modernizmu, wskazano przede wszystkim na konieczność poszukiwania dla wsi „najtańszych sposobów budowania, najtańszych a jednak trwałych materiałów” oraz „takich rzutów zabudowań wiejskich, któreby umożliwił nie tylko najlepsze zamieszkanie dla ludzi, ale i najbardziej produkcyjną gospodarkę”¹³. W następnych latach zainteresowanie redakcji mie-

6. „Dom-Osiedle-Mieszkanie”, 1931, nr 4, s. 1.

7. Kubasiewiczówna Wanda, Talko-Porzecki Maciej, *Powstawanie nowych osiedli wiejskich w wyniku przebudowy ustroju rolnego*, „Biuletyn Urbanistyczny”, 1933, nr 4, s.132.

8. Por. m.in. *Nowe typy domów drewnianych*, „Architektura i Budownictwo”, 1926, nr 10-11, s. 55-57 oraz „Architektura i Budownictwo”, 1926, nr 6, s. 34 i „Kwartalnik Modernistów Praesens”, 1926, nr 1, s. 27;

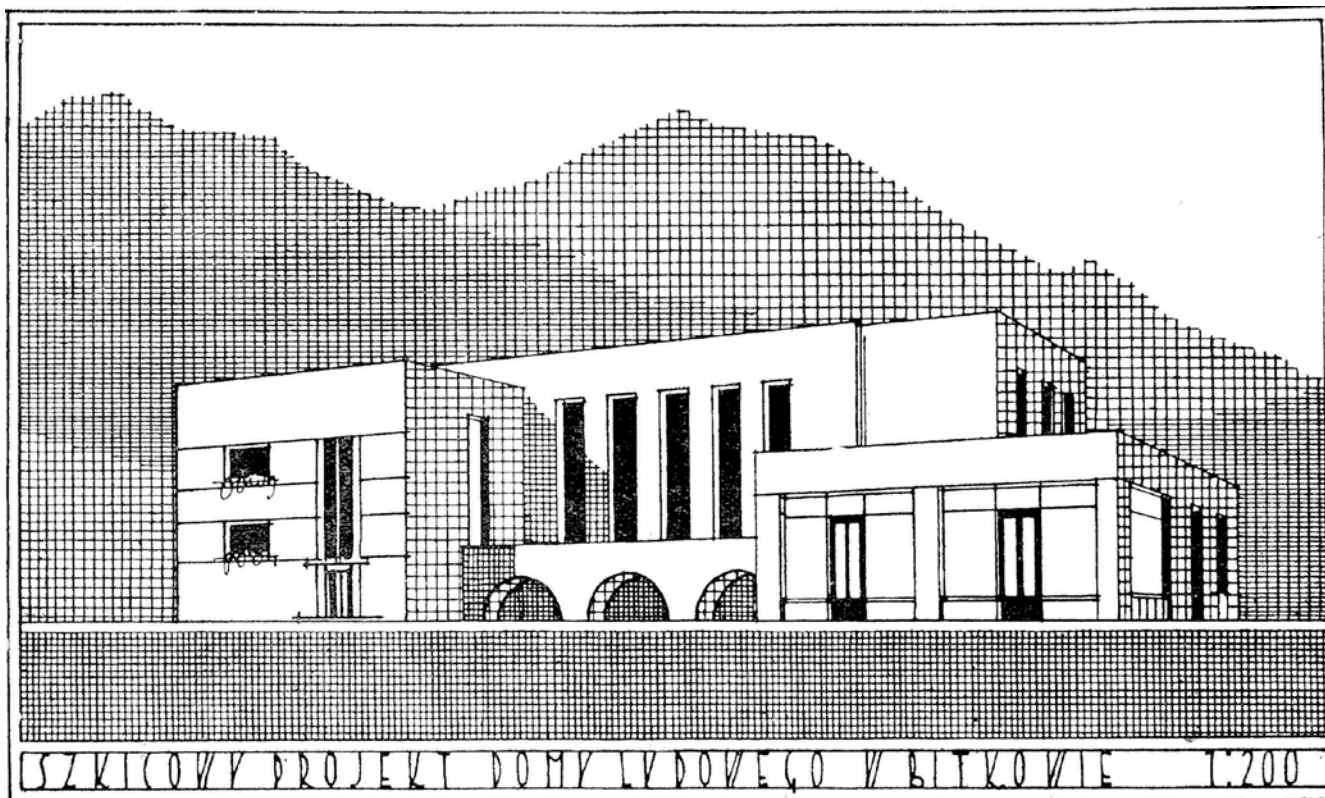
9. Żarnower Teresa, Szczuka Mieczysław, *Katalog I-ej wystawy architektury nowoczesnej w Warszawie*, „BLOK”, 1 marca 1926, bns.

10. *Drugi Rocznik Stowarzyszenia Architektów Polskich*, 1928-1929, Warszawa [1929], s. 56.

11. Syrkus Helena, *Ku idei osiedla społecznego*, Warszawa 1976, s. 169.

12. „Dom-Osiedle-Mieszkanie”, 1931, nr 4.

13. *Dom-Osiedle-Mieszkanie*, 1932, nr 4, s. 1.



6. Projekt budynku domu ludowego przewidzianego przez Komitet Budowy Domów Ludowych w Przemśle Naftowym do realizacji m.in. w Bitkowie, Sochodnicy, Libuszy i Węglówce, proj. T. A. Broniowski i T. Kędzierski, 1931 (źródło: Haluch F., Sprawozdanie Komitetu Budowy Domów Ludowych w Przemśle Naftowym, Lwów-Borysław 1931)

6. Design for a community center as planned by the Petroleum Industry Committee for the Construction of Community Centers to be built in Bitków, Sochodnica, Libusz, and Węglówka. Design by A. Broniowski and T. Kędzierski, 1931 (as found in: Haluch F., "Sprawozdanie Komitetu Budowy Domów Ludowych w Przemśle Naftowym" [Report of the Petroleum Industry Committee for the Construction of Community Centers], Lwów-Borysław, 1931)

ny Związek Straży Pożarnych R.P.²¹ oraz Towarzystwo Osiedli Robotniczych, we wsiach i miasteczkach, a zwłaszcza w osadach robotniczych tworzonych w terenie przy zakładach przetwórczych i wydobywczych, zaczęły powstawać pierwsze, odznaczające się kubiczną, skrajnie lapidarną architekturą, często drewniane, funkcjonalne budynki użyteczności publicznej. Były to głównie szkoły, domy ludowe, ośrodki zdrowia, strażnice strażackie (il. 5) i sezonowe obiekty sportowe, a od około 1936 roku, choć rzadko, również kościoły. Można tu przytoczyć choćby przykład zabudowy osady Janowa Dolina przy kamieniołomach bazaltu na Wołyniu, gdzie po 1934 roku w stylistyce modernizmu zostały wzniesione szkoła i dom ludowy, a w 1937 roku w drodze konkursu wybrano do realizacji na wskroś modernistyczny projekt kościoła autorstwa architekta z Łucka Władysława Stachonia²². Innym przykładem mogą być projekty modernistycznych budynków domów ludowych, m. in. w Bitkowie, Sochodnicy, Berlikowie-Wańkowej, Węglówce, Krośnie, Libuszy i Gliniku, wykonane w 1931 roku w przez T. A. Broniowskiego i T. Kędzierskiego na zlecenie działającego na Podkarpaciu Komitetu Budowy Domów Ludowych w Przemśle Naftowym²³ (il. 6).

Jednak na budownictwo wiejskie i małomiasteczkowe, zwłaszcza mieszkaniowe, aż po rok 1939, zdecydowanie większy wpływ niż pudełkowa, gładka

i nieozdobna modernistyczna estetyka, miał właściwy modernizmowi racjonalizm w funkcjonalnym rozplanowaniu wnętrza, stosowaniu prefabrykacji, doborze ekonomicznych konstrukcji i nowych materiałów budowlanych, jak np. pustaki betonowe „Alfa”, cementowa dachówka, papa bitumiczna, eternit i tektura „smołowcowa”²⁴.

W tym też głównie kierunku poszły modyfikacje jakie w założeniach i sposobie prowadzenia akcji projektowej i budowlanej na terenach parcelowanych i scalanych poczyniło w 1935 i w 1937 roku Ministerstwo Rolnictwa i Reform Rolnych. W ramach wprowadzonych wówczas modyfikacji Ministerstwo ustaliło między innymi obowiązkowe wielkości i typy projektowanych dla osadników drewnianych i murowanych budynków mieszkalnych i gospodarczych²⁵ - do dziś od nazwiska ówczesnego ministra rolnictwa Juliusza Poniatowskiego, nazywanych „Poniatówkami”²⁶. Dążąc do obniżenia kosztów realizacji, Ministerstwo podjęło też wtedy decyzję o ich znormalizowaniu i częściowym sprefabrykowaniu oraz o używaniu do ich budowy głównie drewna, które z uwagi na dostępność i cenę oraz możliwość zastosowania w konstrukcjach szkieletowych, w kredytowanych przez państwo typowych wiejskich budynkach mieszkalnych i gospodarczych od 1937 roku miało być stosowane

21. *Album strażnic*, Warszawa 1932.

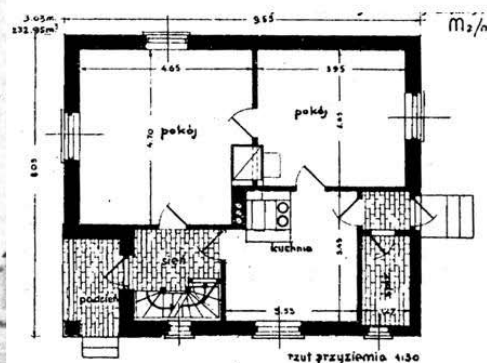
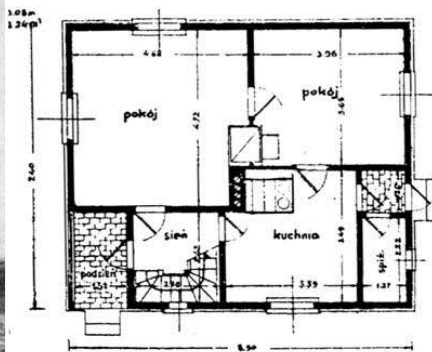
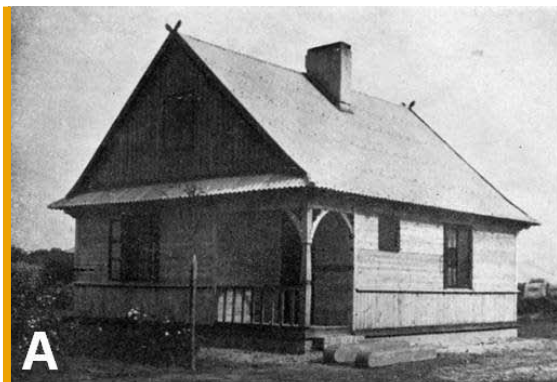
22. 84 konkurs S. A. R. P. (oddział w Łucku) na projekt kościoła parafialnego w Janowej Dolinie, „Wołyńskie Wiadomości Techniczne”, 1937, nr 11, s. 1-6.

23. Haluch Franciszek, *Sprawozdanie Komitetu Budowy Domów Ludowych w Przemśle Naftowym*, Lwów-Borysław 1931.

24. Talko-Perzecki Maciej, *Tradycja w budownictwie ludowym*, „Dom-Osiedle-Mieszkanie”, 1932, nr 1, s. 4.

25. Por. Rozbicka M., *Małe mieszkanie...*, op. cit., s. 78-85.

26. Więcej na ten temat Dróżdz-Szczybura Małgorzata, „Poniatówki”. *Nieodróżnione dziedzictwo czasów II Rzeczypospolitej*, [w:] *Przeszłość dla przyszłości*, Tołhoczko Zdzisława, Czechowicz Jacek [red.], „Seria Architektura” t. 5, Kraków 2015, s. 27-40.



7. Typowe domy dla gospodarstw o powierzchni 8-12 ha opracowane przez Ministerstwo Rolnictwa i Reform Rolnych w 1937 r.: A – widok i plan domu drewnianego (typ M2/dr-37); B – widok i plan domu murowanego (typ M2/mur-37), proj. Z. S. Celarski, 1937 (źródło: Celarski Z. S., *Zabudowa osad na tle reformy rolnej w Polsce*, Warszawa 1938)

7. Typical houses for farms with areas of 8–12 ha [19.8–29.7 acres] as developed by the Ministry of Agriculture and Farm Reform in 1937. A – view and floor plan of a timber house (type M2/dr-37); B – view and floor plan for a masonry house (type M2/mur-37). Design by Z. S. Celarski, 1937 (as found in: Celarski Z. S., *Zabudowa osad na tle reformy rolnej w Polsce* [Building settlements against the background of the farm reform of Po-land], Warsaw, 1938)

obowiązkowo. W celu pobudzenia i ulepszenia warunków życia i pracy na terenach wiejskich, Ministerstwo jednocześnie jednak starało się dbać o zachowanie tradycji budowlanej i przyrodzonego piękna wiejskiego krajobrazu²⁷. Dlatego też prowadzona na zlecenie Ministerstwa pod kierunkiem Kazimierza Kalinowskiego i Zygmunta Celarskiego (1899–1957) normalizacja i prefabrykacja wiejskiej zabudowy, zachęta do stosowania nowych materiałów i racjonalnych zasad rozplanowania w żadnym razie nie oznaczała odejścia od tradycyjnych form i detali architektonicznych budownictwa wiejskiego. Starano się bowiem – przy aktywnym współdziałaniu Zakładu Architektury Polskiej – wszystkim wspomnianym wyżej nowinkom nadać „charakter regionalny”. Wpływ minimalistycznej estetyki modernizmu na wywiedzioną z tradycji architekturę zewnętrzną stypizowanych budynków wiejskich przejawiał się zatem zasadniczo jedynie w dążeniu do radykalnego uproszczenia form ich składowych elementów, takich jak np. wielospadowy, wysoki dach, czy ganek (il. 7).

Aby upowszechnić te nowe, racjonalne wzory wiejskich domów mieszkalnych oraz higieniczne i przeciwpożarowe zasady projektowania zagród, od 1936 roku na krajowym rynku wydawniczym zaczęły się pojawiać opatrzone fachowym komentarzem albumy typowych projektów wiejskiej zabudowy mieszkaniowej. Wydawano je głównie z inicjatywy Centralnego

go Towarzystwa Organizacji i Kółek Rolniczych oraz Polskiego Towarzystwa Higienicznego i były to pierwsze tego typu opracowania od czasu wzorcowych projektów chat i zagród, opublikowanych na początku lat 20. XX wieku przez Ministerstwo Robót Publicznych.

W 1936 roku nakładem Wydziału Mieszkaniowego Polskiego Towarzystwa Higienicznego ukazał się album projektów, opracowanych z udziałem rzeczoznawców przez Marcina Heymana²⁸. Kolejne duże opracowanie, autorstwa Franciszka Piaścika, tym razem zawierające projekty głównie domów w najmniejszych gospodarstwach rolnych, zostało wydane w 1938 roku przez Wydział Budownictwa Wiejskiego Centralnego Towarzystwa Organizacji i Kółek Rolniczych²⁹. Komisja Domów Ludowych tej samej organizacji w 1939 roku opublikowała z kolei 10 wzorcowych projektów domów ludowych autorstwa Zygmunta Celarskiego i Franciszka Piaścika. Podobnie jak projektowane w tym okresie wiejskie domy mieszkalne, były to koncepcje obiektów rozwiązanych nowoczesnie pod względem programowo-planistycznym, a formą nawiązujących do tradycji³⁰.

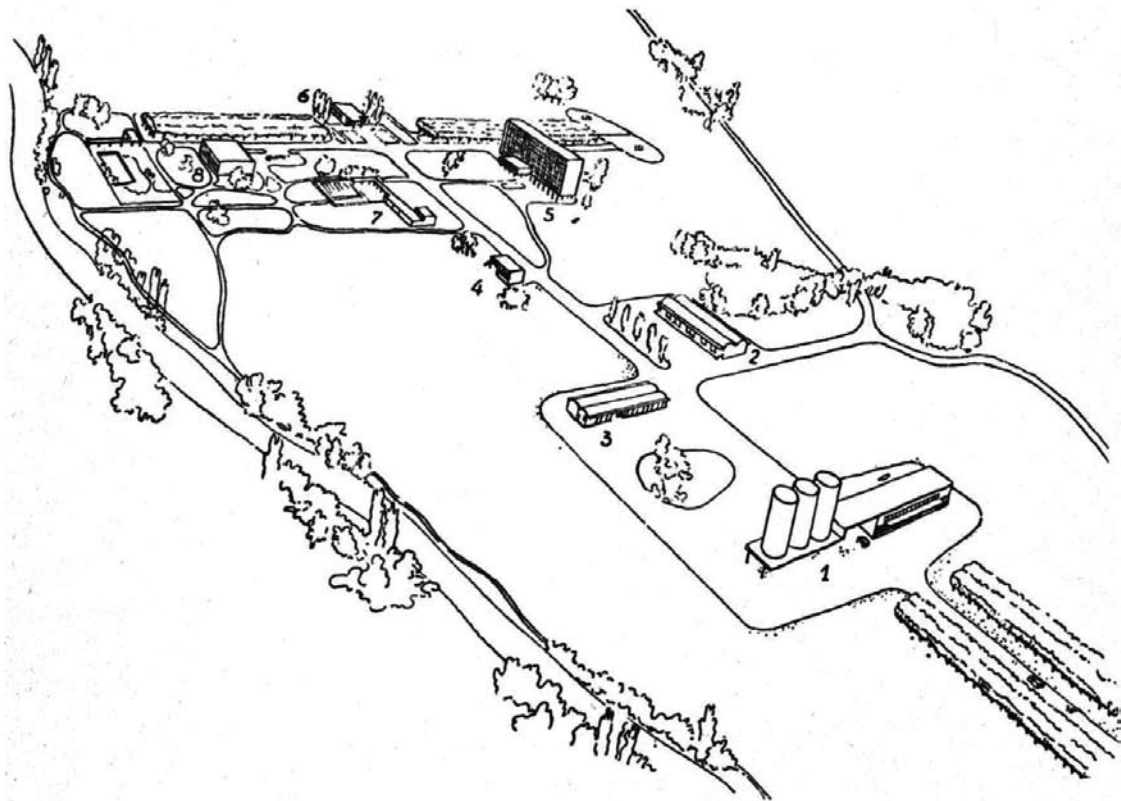
Około 1935 roku, w kręgach specjalistów zaangażowanych w modernizację polskiej wsi, coraz głośniej zaczęło się mówić, że prace prowadzone od

28. Heyman Marcin (z udziałem grona rzeczoznawców), *Mieszkanie na wsi i w miasteczkach*, Warszawa 1936.

29. Piaścik Franciszek, *Przykładowe projekty zagród wiejskich (dla gospodarstw od 2 do 15 ha) wraz z wykazami najważniejszych materiałów budowlanych, opisem projektów i wskazówkami technicznymi*, Warszawa 1938.

30. *Dom społeczny...*, op.cit.

27. Por. Rudolf Zygmunt, *Planowanie wsi jako zagadnienie zdrowia publicznego*, „Przegląd Techniczny”, 1938, nr 19, s. 666.



8. Projekt tzw. Village Radieux – uspołecznionego osiedla wiejskiego z zachowaniem podziału na część gospodarczą, mieszkaniową (jeden kilkupiętrowy dom mieszkalny) i kulturalną, proj. Le Corbusier, ok. 1935 (źródło: Tworowski S., Architektura wsi, Warszawa 1946)

8. Design known as the Village Radieux – a rural community settlement maintaining a subdivision into a farmstead section, a housing section (a single multistory residential building), and a culture section, designed by Le Corbusier, ca. 1935 (as found in: Tworowski S., Architektura wsi [Rural architecture], Warsaw, 1946)

10 lat w związku z reformą rolną, choć znaczące, „nie dały jednak zasadniczego polepszenia w warunkach wsi”³¹. Z całą ostrością zaczęto też dostrzegać, że scalenie i parcelacja gruntów rolnych nie mogą być dalej prowadzone w sposób mechaniczny, bez związku z planem zabudowania wsi, któryby uwzględniał współczesne, indywidualne i zbiorowe potrzeby budowlane jej mieszkańców oraz wymagania nowoczesnej gospodarki rolnej³². Zauważono też, że „aby otrzymać pełnowartościowe wyniki pionierskiej pracy rurystrycznej”, praca nad planami wsi obowiązkowo „powinna być skoordynowana z całością prac nad planowaniem gospodarczym kraju i poszczególnych regionów”³³.

W tym miejscu wypada zaznaczyć, że polska urbanistyka miała już w owym czasie spore doświadczenie w sporządzaniu opracowań planistycznych dla większych obszarów. Poczynając bowiem od 1930 roku specjalnie powoływane pracownie projektowe wykonywały plany regionalne kolejno dla: Warszawy (1930), Łodzi (1931), Wybrzeża Morskiego (1931), Poznania (1932), Zagłębia Górniczo-Hutniczego i wreszcie Podhala i Beskidu Zachodniego oraz Huculszczyzny (1934). Jeszcze większego tempa prace w tym kierunku nabrały po nowelizacji w 1936 roku rozporządzenia o prawie budowlanym i zabudowie osiedli z 1928 roku, która rozszerzyła zakres przestrzenny planowania na obszar całego województwa

i wprowadziła pojęcie regionalnego planu zabudowy³⁴. W tym samym okresie architekci związani z awangardą – Jan Olaf Chmielewski i Szymon Syrkus – przyjmując założenie, że „miasta nie można traktować jako wyspy na terenach wiejskich i że jego rozwój społeczno-gospodarczy jest wynikiem współoddziaływań ośrodka centralnego i otaczających je obszarów”³⁵ stworzyli pionierską koncepcję tzw. Warszawy Funkcjonalnej, którą w 1934 roku z sukcesem zaprezentowali w Londynie na spotkaniu egzekutywy (CIRPAC³⁶) Międzynarodowego Kongresu Architektury Nowoczesnej (CIAM).

Zapoczątkowany w Polsce około 1935 roku kierunek myślenia o zabudowie i reformie wsi w szerszym kontekście planowania ruralistycznego i regionalnego, był już w tym czasie nieobcy również architektom związanym z Międzynarodowym Kongresem Architektury Nowoczesnej (CIAM), zwłaszcza tym pochodzącym z krajów Europy Środkowo-Wschodniej, poza Polską, głównie z Węgier i Czechosłowacji³⁷. Problematyką reorganizacji wsi w ujęciu modernistycznym osobiście był nawet zainteresowany Le Corbusier. Ten czołowy przedstawiciel moderni-

31. Feliński Roman, *Miasta, wsie, uzdrowiska w osiedleńczej organizacji kraju*, Warszawa [1935], s. 136.

32. Ibidem, s. 135-137.

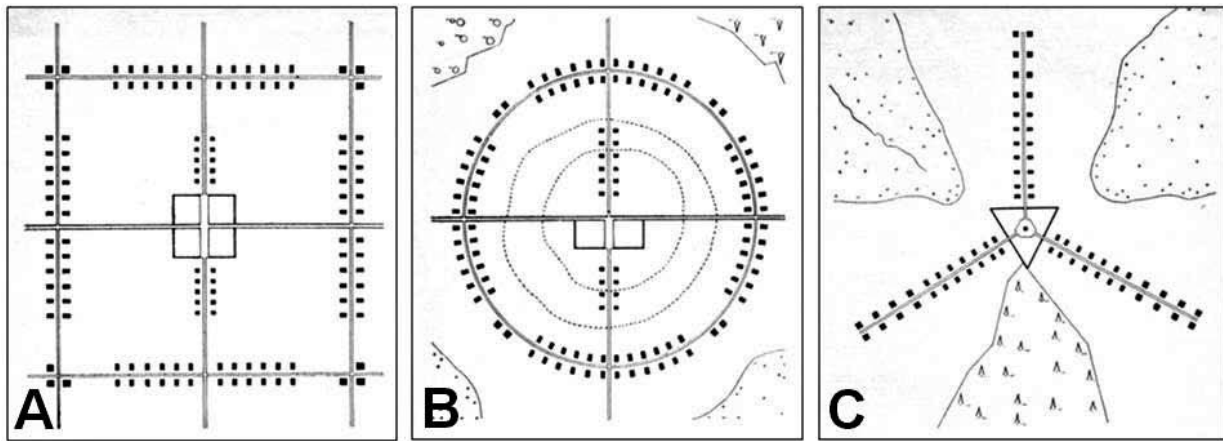
33. Por. Rudolf Zygmunt, *Planowanie wsi jako zagadnienie zdrowia publicznego*, „Przegląd Techniczny”, 1938, nr 19, s. 672.

34. Böhm Aleksander, *Zarys początków współczesnego planowania przestrzennego na terenach górskich*, „Architektura. Czasopismo Techniczne”, t. 2-A, 2009, z. 10, s. 25.

35. Malisz Bolesław, *Planowanie miast. Podstawy teoretyczne*, [w:] *Polska urbanistyka współczesna*, cz. 1, *Opracowania z lat 1959-1969*, R. Dylewski R. [red.], Warszawa 1975, s. 26.

36. Comité International pour la Réalisation des Problèmes d'Architecture Contemporaine - Międzynarodowy Komitet Realizacji Problemów Architektury Współczesnej

37. Por. Kohlrausch Martin, *Brokers of Modernity. East Central Europe and the Rise of Modern Architects 1910-1950*, Leuven 2019, s. 114-119.



9. Schematy rozplanowania wsi: A – wieś o układzie prostokątnym, złożona z kilku przysiółków, z rezerwą terenów na cele społeczne w centrum; B – wieś pierścieniowa, złożona z kilku przysiółków, z rezerwą terenów na cele społeczne w centrum; C – wieś u zbiegu trzech dróg z placem pośrodku, proj. F. Piaścik, ok. 1939 (źródło: Piaścik F., *Planowanie osiedli wiejskich*, Warszawa 1939)

9. Village plan diagrams. A – rectangular village consisting of several hamlets and land reserved in the center for community functions; B – A ring village consisting of several hamlets and land reserved in the center for community functions; C – village at the in-tersection of three roads with a square in the center, designed by F. Piaścik. ca.1939 (as found in: Piaścik F., *Planowanie osiedli wiejskich* [Planning rural settlements], War-saw, 1939)

stycznej awangardy, na bazie dogłębnych studiów ruralistycznych oraz bezpośrednich kontaktów z rolnikami, a w szczególności z Norbertem Bézard, rolnikiem z regionu Sarthe w centralnej Francji, opracował z dużym zrozumieniem dla tradycji i struktury agrarnej francuskiej wsi model nowoczesnego gospodarstwa rolnego – tzw. Ferme Radieuse, a potem również wzorcowej, spółdzielczej osady wiejskiej – tzw. Village Radieux³⁸ (il. 8). Niewykluczone zatem, że to z inspiracji Le Corbusiera - planującego swoje „wiejskie” projekty zaprezentować w Pawilonie Nowych Czasów na wystawie EXPO 1937 w Paryżu, podczas której miał się też odbyć V Kongres Architektury Nowoczesnej (CIAM) - decyzyjne gremia tej organizacji zdecydowały, że po raz pierwszy jej obrady będą poświęcone „problematyce mieszkań i wczasów w szerokim zasięgu miast i ich regionów ze szczególnym uwzględnieniem wsi” (*Logis et Loisirs: Villes et campagne*)³⁹. Co ciekawe, o wygłoszenie na Kongresie programowego referatu z zakresu problematyki regionów i wsi został poproszony, Szymon Syrkus⁴⁰. Wiele też z jego wystąpienia, zatytułowanego *Rozwiązanie zasadnicze w zastosowaniu do regionów i wsi*, mówiących m. in. o tym, że architekci mają obowiązek „wniknięcia w warunki życia robotników rolnych”, że „plan regionu rolnego musi być oparty na zasadach funkcjonalizmu i zróżnicowany wg poszczególnych funkcji”, a także że „należy wieś maszynizować, zurbanizować, to znaczy podnieść ją cywilizacyjnie, zachowując jednocześnie wszystkie wartości jej odwiecznej kultury”⁴¹, zostało przyjętych jako uchwały końcowe V Kongresu.

Czy uchwały te i treści zawarte w referacie Syrkusa, który w Polsce został opublikowany na łamach „Domu-Osiedla Mieszkania” w 1938 roku⁴², miały jakiś wpływ na sposób podejścia i dalsze działania ar-

chitektów bezpośrednio zaangażowanych w modernizację polskiej wsi, trudno powiedzieć. Wydaje się, że zasadniczo podążali oni wcześniej już obranym kursem, który z resztą w wielu aspektach okazał się być zbieżny z wytycznymi V Kongresu CIAM.

W konkluzji trzeba stwierdzić, że od 1938 roku działania na rzecz planowania wsi i rozwoju wiejskiego budownictwa nabrały w Polsce tempa. Po raz pierwszy od wielu lat zabudowa wsi na powrót stała się tematem szerszej, interdyscyplinarnej debaty. Debata nakierowanej nie tylko na doraźną poprawę istniejącego stanu rzeczy, ale także na wypracowanie długofalowego programu podniesienia kultury materialnej wsi, a w konsekwencji też rozwoju cywilizacyjnego całego kraju⁴³. Jej forum stała się I Ogólnopolska Konferencja w sprawie Budownictwa Wiejskiego, w której podobnie jak w V Kongresie CIAM - obok specjalistów różnych dziedzin, w tym oczywiście architektów zrzeszonych w Towarzystwie Urbanistów Polskich i Stowarzyszeniu Architektów RP oraz przedstawicieli władz lokalnych - wzięli udział również praktykujący rolnicy. W wyniku obrad jej uczestnicy za zagadnienia „o wybitnym znaczeniu gospodarczym” w pierwszym rządzie uznali potrzebę planowego zakładania osiedli wiejskich oraz zaopatrzenia polskiej wsi w obiekty użyteczności społecznej i nowoczesną infrastrukturę techniczną (il. 9), natomiast za „jedną z poważniejszych trosk, jaka wyłoni się przy planowaniu osiedli wiejskich”, sprawę „utrzymania właściwej dla wsi szaty architektonicznej”. Właściwiej, to znaczy nie powielającej bezkrytycznie modernistycznych wiejskich wzorców, a wykreowanej „w nowym ujęciu” w oparciu o tradycję „przez fachowca uzbrojonego w nowoczesną wiedzę techniczną”⁴⁴. Wśród polskich architektów

38. Por. Arrendondo-Garrido David, *References in Le Corbusier's Reorganization of Rural Habitat*, „Journal of Architecture and Urbanism”, 2016, vol. 40, s. 99-109.

39. Syrkus H., *Ku idei osiedla...*, op. cit., s. 182.

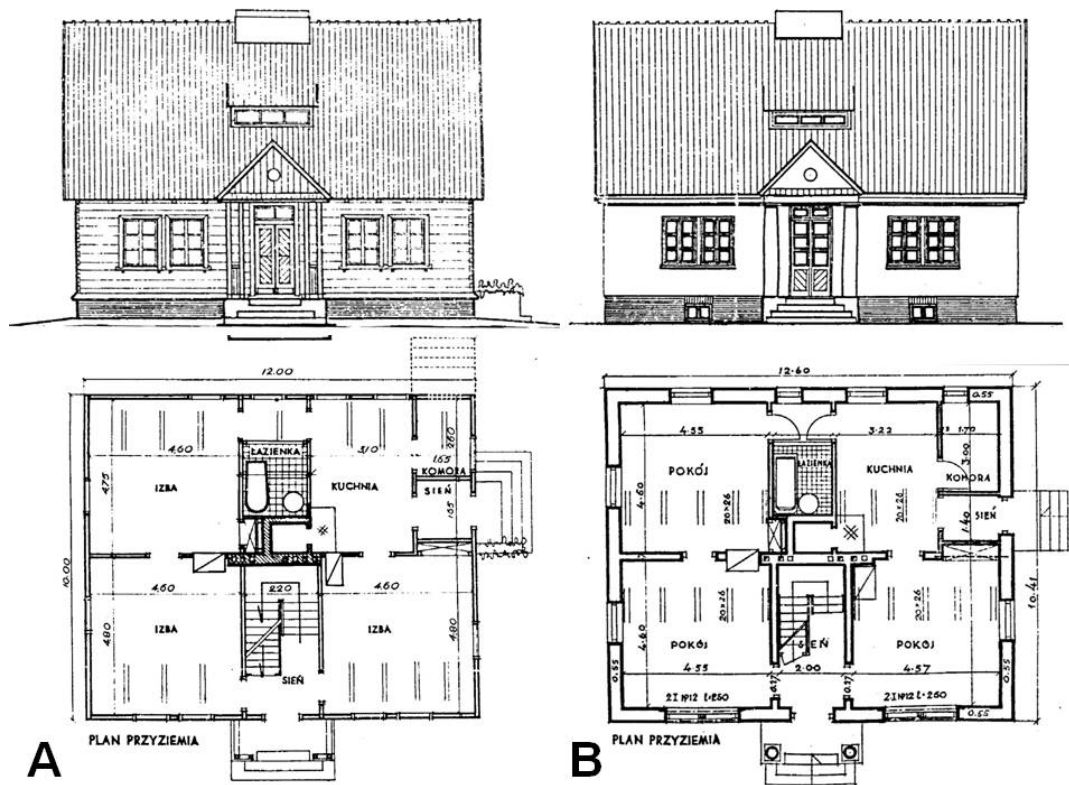
40. Syrkus H., *Ku idei osiedla...* op. cit., s. 184-185, 188-189.

41. Syrkus H., *Ku idei osiedla...*, op. cit., s. 191-192.

42. „Dom-Osiedle-Mieszkanie”, 1938, nr 6.

43. *Zabudowa wsi i budownictwo wiejskie (materiały, dotyczące I-ej Ogólnopolskiej Konferencji w sprawie Budownictwa Wiejskiego – z dn. 26 lutego 1938 r.)*, Piaścik Franciszek [red.], Warszawa 1938, s. 5.

44. Piaścik Franciszek, *Planowanie osiedli wiejskich (referat przeznaczony na Międzynarodowy Kongres Architektów w Washington – 1939 r.)*, Warszawa 1939, s. 2.



10. Projekty typowe domów mieszkalnych dla gospodarstw o pow. 15–20 ha (wariant I). A – elewacja i plan przyziemia domu drewnianego; B – elewacja i plan przyziemia domu murowanego, proj. F. Piaśnic (1938) (źródło: Piaśnic F., Przykładowe projekty zagród wiejskich (dla gospodarstw od 2 do 15 ha) wraz z wykazami najważniejszych materiałów budowlanych, opisem projektów i wskazówkami technicznymi, Warszawa 1938)

10. Typical designs for houses for farms 15–20 ha [37.1–49.4 acres] in area (variant I). A – elevation and ground floor plan of a timber house; B – elevation and ground floor plan of a masonry house (as found in: Piaśnic F., Przykładowe projekty zagród wiejskich (dla gospodarstw od 2 do 15 ha) wraz z wykazami najważniejszych materiałów budowlanych, opisem projektów i wskazówkami technicznymi [Example farmstead designs (for farms 2–15 ha [4.9–37.1 acres] in area) with indications for major construction materials, design descriptions, and technical guides], Warsaw, 1938)

zajmujących się problematyką wiejską, nadal bowiem dominował pogląd, na Konferencji wyrażony m. in. przez Karola Iwanickiego, że „wieś polska nie może być wtłoczona [...] w ramy kosmopolityzmu – a winna dalej się rozwijać i pielęgnować pierwiastki piękna,

które mamy w spadku pozostawione przez liczne pokolenia przodków”⁴⁵ (il. 10).

45. Zabudowa wsi i budownictwo wiejskie..., op. cit., s. 39.

Bibliografia

- 84 konkurs S. A. R. P. (oddział w Łucku) na projekt kościoła parafialnego w Janowej Dolinie, „Wołyńskie Wiadomości Techniczne”, 1937, nr 11, s. 1–6.
- Album strażnic, Warszawa 1932.
- Arrendondo-Garrido David, *References in Le Corbusier's Reorganisation of Rural Habitat*, „Journal of Architecture and Urbanism”, 2016, vol. 40, s. 99–109.
- Barbara Brukalska 1899–1890, *Wspomnienia*, „Architektura”, 1983, nr 3, s. 20–22, 24.
- Böhm Aleksander, *Zarys początków współczesnego planowania przestrzennego na terenach górskich*, „Architektura. Czasopismo Techniczne”, t. 2-A, 2009, z. 10, s. 19–26.
- Celarski Zdzisław S., *Zabudowa osad na tle reformy rolnej w Polsce*, Warszawa 1938.
- „Dom-Osiedle-Mieszkanie”, 1931, nr 4.
- „Dom-Osiedle-Mieszkanie”, 1938, nr 6.
- *Dom społeczny, organizacja, budowa, urządzenia wewnętrzne i działalność...*, Więckowski Tadeusz [red.], Warszawa 1939.
- Drózdź-Szczybura Małgorzata, „Poniatówki”. *Niedostrzegane dziedzictwo czasów II Rzeczypospolitej*, [w:] *Przeszłość dla przyszłości*, Tołłoczko Zdzisława, Czechowicz Jacek [red.], Seria Architektura t. 5, Kraków 2015, s. 27–40.
- *Drugi Rocznik Stowarzyszenia Architektów Polskich, 1928–1929*, Warszawa [1929]
- Feliński Roman, *Miasta, wsie, uzdrowiska w osiedleńczej organizacji kraju*, Warszawa [1935].
- Haluch Franciszek, *Sprawozdanie Komitetu Budowy Domów Ludowych w Przemysle Naftowym*, Lwów-Borysław 1931.
- Heyman Marcin (z udziałem grona rzeczoznawców), *Mieszkanie na wsi i w miasteczkach*, Warszawa 1936.
- Jasiński Henryk, *Architektura*, [w:] *Dziesięciolecie Polski Odrodzonej. Księga pamiątkowa 1918–1928*, Kraków 1928, s. 691–694.
- Kacprzak Marcin, *Higiena mieszkań na wsi*, „Dom-Osiedle-Mieszkanie”, 1931, nr 4, s. 11–13.
- Köhler Martin, *Brokers of Modernity. East Central Europe and the Rise of Modern Architects 1910–1950*, Leuven 2019.
- Kubasiewiczówna Wanda, Talko-Porzecki Maciej, *Powstawanie nowych osiedli wiejskich w wyniku przebudowy ustroju rolnego*, „Biuletyn Urbanistyczny”, 1933, nr 4, s. 131–140.
- Malisz Bolesław, *Planowanie miast. Podstawy teoretyczne*, [w:] *Polska urbanistyka współczesna, cz. 1 Opracowania z lat 1959–1969*, Dylewski R. [red.], Warszawa 1975, s. 21–50.
- Niemojewski Lech, *Z dachem czy bez dachu?*, „Dom-Osiedle-Mieszkanie”, 1933, nr 3–4, s. 48–60.
- *Nowe typy domów drewnianych*, „Architektura i Budownictwo”, 1926, nr 10–11, s. 55–57
- *Odezwa architektów Polaków do Narodu*, [w:] *Odezwa i Komunikaty w sprawie odbudowy wsi polskiej*, Warszawa 1914–1915, s. 3–5.

- *Pierwszy Rocznik Stowarzyszenia Architektów Polskich*, Warszawa 1927.
- Piaścik Franciszek, *Przykładowe projekty zagród wiejskich (dla gospodarstw od 2 do 15 ha) wraz z wykazami najważniejszych materiałów budowlanych, opisem projektów i wskazówkami technicznymi*, Warszawa 1938.
- Piaścik Franciszek, *Planowanie osiedli wiejskich (referat przeznaczony na Międzynarodowy Kongres Architektów w Washington – 1939 r.)*, Warszawa 1939.
- *Projekty budynków szkół powszechnych*, z. 3, Warszawa 1931.
- *Projekty budynków szkół powszechnych*, z. 4, Warszawa 1932.
- Racięcki Zygmunt, *Zagadnienia budownictwa wiejskiego obecnej doby*, „Dom-Osiedle-Mieszkanie”, 1931, nr 4, s. 20-24.
- Rozbicka Małgorzata, *Małe mieszkanie z ogrodem w tle w teorii i praktyce budownictwa mieszkaniowego w międzywojennej Polsce*, Warszawa 2007
- Rudolf Zygmunt, *Planowanie wsi jako zagadnienie zdrowia publicznego*, „Przegląd Techniczny”, 1938, nr 19, s. 663-672.
- Syrkus Helena, *Ku idei osiedla społecznego*, Warszawa 1976.
- Syrkus Szymon, *Preliminarz architektury*, „Praesens”, 1926, nr 1, s. 6-16.
- Syrkus Szymon, *Tempo architektury*, „Praesens” 1930, nr 2, s. 3-34.
- Talko-Porzecki Maciej, *Tradycja w budownictwie ludowym*, „Dom-Osiedle-Mieszkanie”, 1932, nr 1, s. 2-6.
- Tworowski Stefan, *Architektura wsi*, Warszawa 1946.
- *Zabudowa wsi i budownictwo wiejskie (materiały, dotyczące I-jej Ogólnopolskiej Konferencji w sprawie Budownictwa Wiejskiego – z dn. 26 lutego 1938 r.)*, Piaścik Franciszek [red.], Warszawa 1938.
- Żarnower Teresa, Szczuka Mieczysław, *Katalog I-jej wystawy architektury nowoczesnej w Warszawie*, „BLOK”, 1 marca 1926, bns.

Modernism in the Architecture of Polish Small Towns and Rural Areas (1918–1939)

Summary

In spite of the undisputed dominance of motifs gleaned from the native past in the architecture of Polish rural areas and small-towns throughout the whole of the twenty-year interwar period, it is not possible to sidestep the fact that as early as the end of the 1920s its buildings began to be marked by the “strictly rational” and “logically deduced from need and structure” assumptions behind the Modern current. This was notwithstanding the fact that these occurrences were, in a rather specific manner, limited by traditional building technology. The 1930s were a period of the clash of two currents of interwar Modernism—homegrown—classical and international—in the rural and small-town architecture of Poland. Although these currents had already found application in rational-Modern principles for developing the functional-spatial matrix of buildings in the case of small-town and rural conditions in the 1930s, there continued to

be significant variations in stylistic-aesthetic views as well as principles in shaping architectural forms.

This article is an attempt at charting the conditions, circumstances, and the degree to which the principles of design and the Modern aesthetics managed to infiltrate the architecture of Polish rural areas and small towns. Apart from rationalism in interior design, did this Modernism of the Polish backwater show itself only in “smoothness and non-ornamentation” and the simplification of the building mass of traditional rural and small-town models? In the case of non-urban architecture of the 1930s, is it (and, if so, in what types of buildings) possible to notice the modernistic tendency towards structural shaping and Cubism, including the application of flat roofs? These are just some of the questions that the author of the article endeavors to answer.

Keywords: interwar Modernism, rural architecture, Polish rural area