

## Hala Stulecia we Wrocławiu - konserwatorski plan zarządzania

*Jerzy Ilkosz*

*Muzeum Architektury we Wrocławiu*

*Hana Červinková*

*Dolnośląska Szkoła Wyższa*

*Grzegorz Grajewski*

*Narodowy Instytut Dziedzictwa*

*Jadwiga Urbanik*

*Politechnika Wroclawska, Wydział Architektury*

### 1. Cele konserwatorskiego planu zarządzania Halą Stulecia

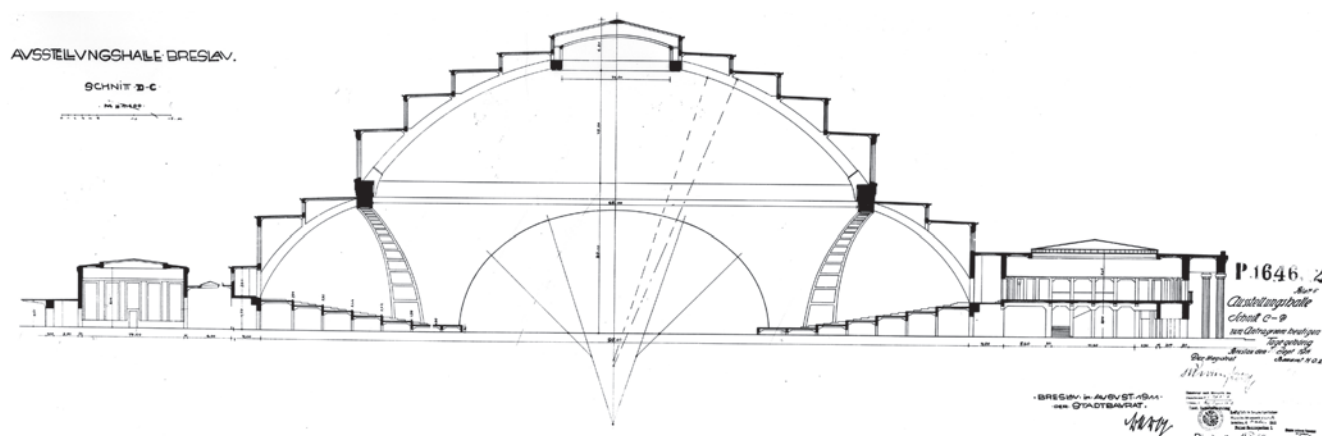
Konserwatorski Plan Zarządzania Halą Stulecia we Wrocławiu (dalej przywoływany w skrócie jako Plan lub CMP, czyli Conservation Management Plan) jest dokumentem po raz pierwszy opracowanym w Polsce, którego powstanie zostało sfinansowane przez The Getty Foundation w ramach programu „Keeping It Modern”, dotyczącego ochrony wyjątkowych modernistycznych budowli na świecie. Przygotowany został przez zespół ekspertów z różnych środowisk naukowych we Wrocławiu, a instytucją zarządzającą pracami było Muzeum Architektury we Wrocławiu. Plan powinien służyć jako główne źródło wiedzy podczas wprowadzania ewentualnych zmian w budynku i na terenach z nim sąsiadujących. Opisuje on historię Hali Stulecia, prezentuje jej uniwersalne wartości architektoniczne i zawiera szczegółowe wytyczne konserwatorskie, dzięki którym przyszłe zarządzanie budynkiem i jego konserwacja będą mogły być przeprowadzane metodycznie, prawidłowo i starannie. Konserwatorski Plan Zarządzania – wraz z innymi dokumentami wynikającymi z polskich uwa-

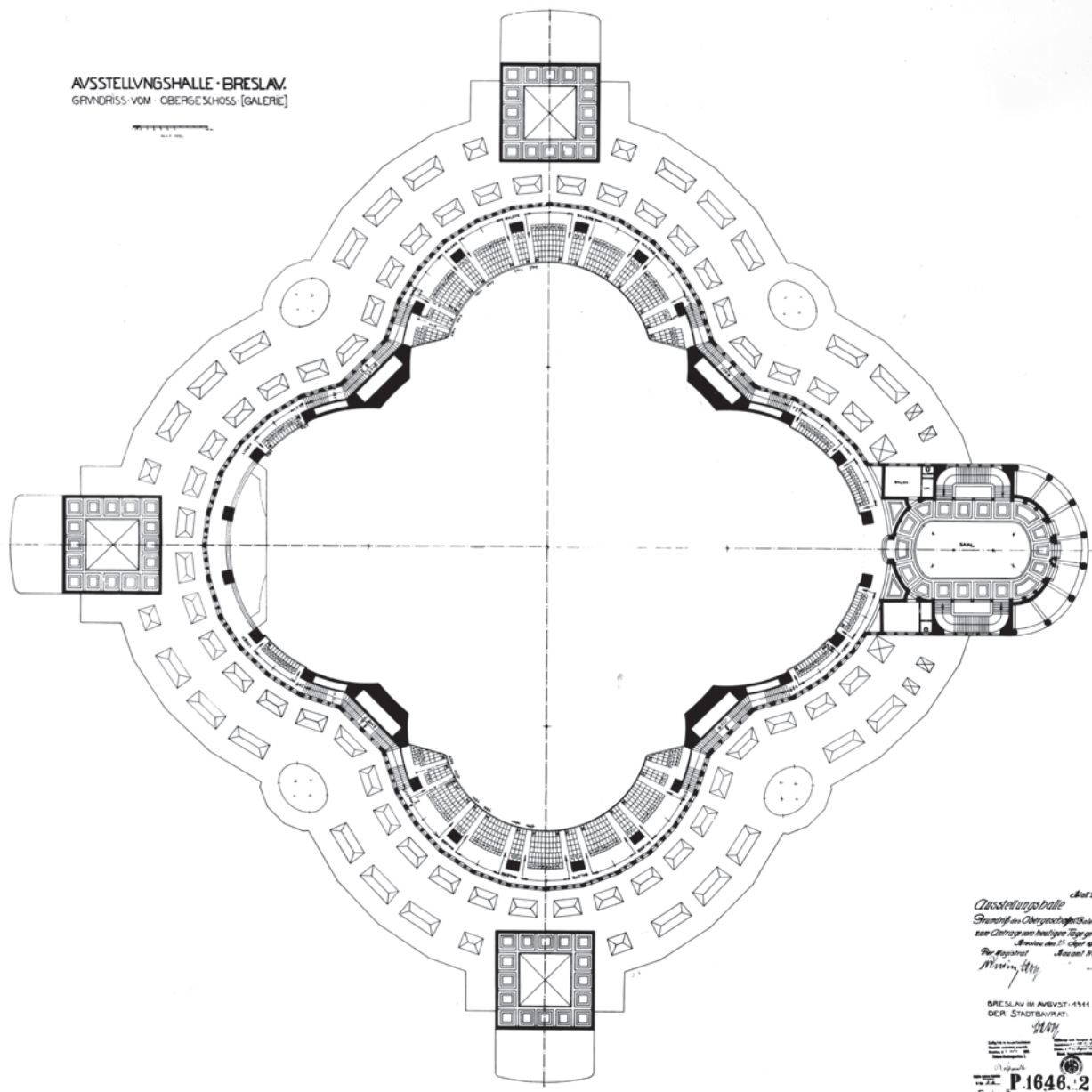
runkowań prawnych – powinien stanowić w przyszłości podstawę wprowadzenia ujednoliconego programu działań dla całego obszaru dawnych Terenów Wystawowych we Wrocławiu objętych wpisem na Listę Światowego Dziedzictwa UNESCO.

Zarówno sama Hala Stulecia, jak i wszystkie istniejące budynki dawnych Terenów Wystawowych stoją przed podobnymi problemami, dotyczącymi konieczności dostosowania do współczesnych funkcji i XXI wieku. Jednakże podstawowym warunkiem wprowadzania zmian musi być uszanowanie wartości historycznej i substancji zabytkowej budowli oraz tych cech które sprawiły, że stały się one jednymi z najważniejszych świadectw dwudziestowiecznego dziedzictwa kulturowego na świecie.

Głównym celem CMP było sformułowanie zasad ochrony unikalnego miejskiego krajobrazu kulturowego, jakim jest Hala Stulecia wraz z otoczeniem, przez: (1) przedstawienie jej historii i znaczenia oraz wykorzystanie tej wiedzy do określenia możliwych do zaakceptowania zmian; (2) wskazanie różnych sposobów i stopni ochrony dotyczących poszczególnych części

1. Projekt Hali Stulecia - przekrój, zatwierdzony do realizacji, arch. Max Berg, sierpień 1911 (źródło: Muzeum Architektury we Wrocławiu, Oddział Archiwum Budowlane)





2. Projekt Hali Stulecia - rzut, zatwierdzony do realizacji, arch. Max Berg sierpień 1911 (źródło: Muzeum Architektury we Wrocławiu, Oddział Archiwum Budowlane)

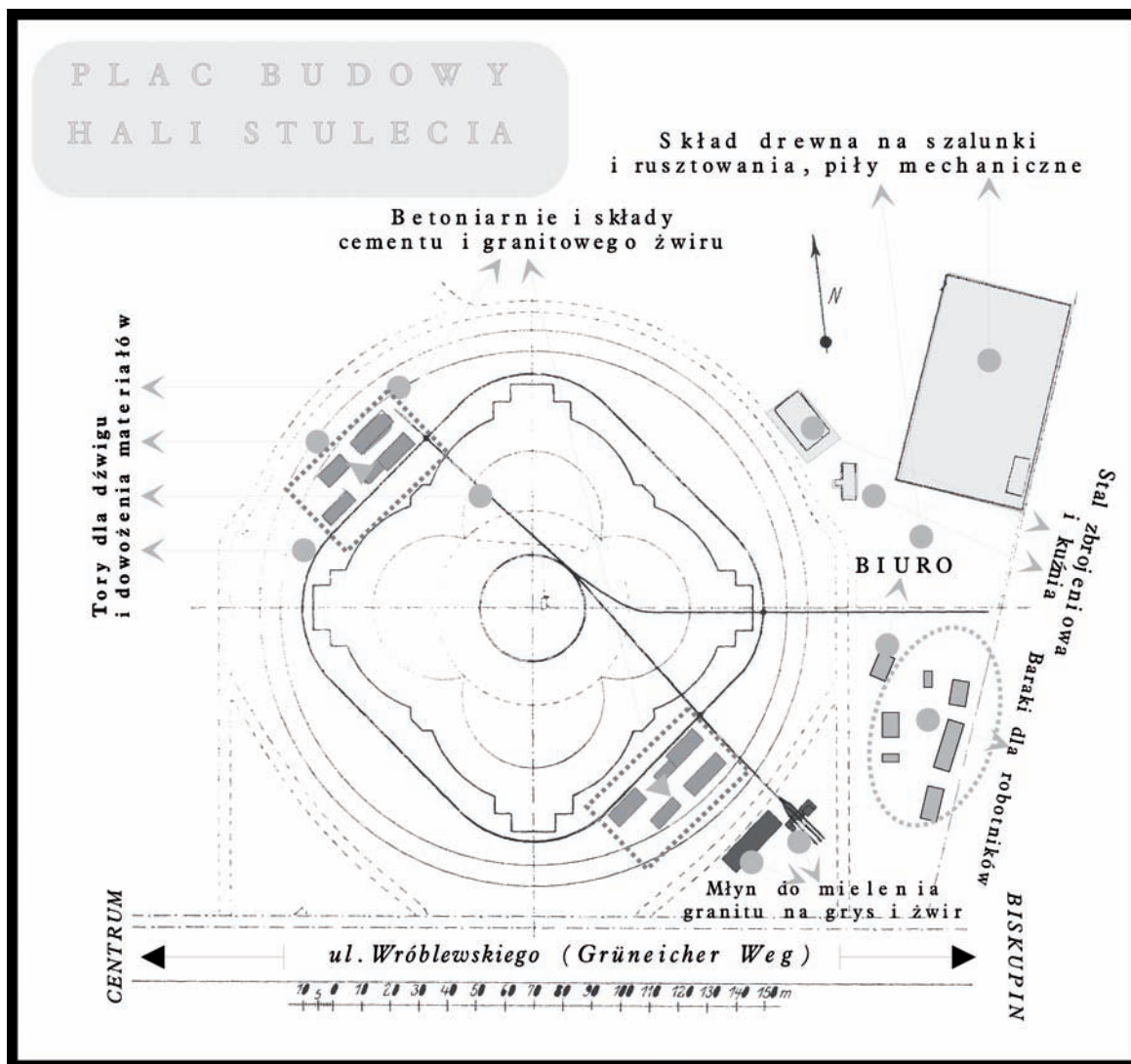
budynku, co ułatwi jego właściwe funkcjonowanie oraz sformułowanie szczegółowych wytycznych konserwatorskich, które ułatwią prowadzenie remontów w przyszłości.

## 2. Historia Budowy Hali Stulecia

**Pierwsze koncepcje.** Prawdopodobnie już na początku 1910 r. Max Berg przystąpił do projektowania przyszłej hali wystawowej, odpowiadając tym samym na dyskusję toczącą się w prasie i w gronie władz miasta o potrzebie stworzenia we Wrocławiu stałego budynku ekspozycyjnego i terenów wystawowych, co było przedmiotem osobnego konkursu na rozbudowę Ogrodu Zoologicznego. Pierwsze rysunki hali opracowane przez Maxa Berga noszą daty z lutego 1910 roku. Na początku stycznia 1911 roku, na posiedzeniu Wrocławskiego Stowarzyszenia Promocji Miasta (Breslauer Verein zur Hebung des Fremdenverkehrs), Max Berg zaprezentował swoją koncepcję Hali (il. 1 i 2) i Terenów Wystawowych. Od tego momentu rozpoczęła się batalia o możliwość ich realizacji. W kwietniu wykonano drewniany model hali, który

wraz z projektami Maksa Berga i propozycjami konkursowymi na rozbudowę Ogrodu Zoologicznego pokazano w maju 1911 roku na I Wschodniemieckiej Wystawie w Poznaniu. Mniej wrażliwi na formę plastyczną porównywali halę z tortem, pudłem na kapelusze lub gazownią, żądając ponownego rozpisania konkursu, gdyż – jak wnoszono – każdy projekt byłby lepszy od monstrualnego w swoim zamyśle pomysłu Maksa Berga. Dopiero 28 czerwca 1911 roku, po ośmiogodzinnej debacie, Rada Miejska wyraziła zgodę na budowę hali, przeznaczając na ten cel 1,8 miliona marek. Władze miasta były tak zdeterminowane, że już na początku maja podjęto prace przygotowawcze.

**Budowa.** W maju 1911 roku precyzyjnie zagospodarowano plac budowy (il. 3), który przypominał współczesną fabrykę elementów prefabrykowanych. W sierpniu, spośród dziewiętnastu konkurujących firm, wybrano głównego wykonawcę prac budowlanych zasadniczej części, jaką jest przykryta kopułą centralna sala – przedsiębiorstwo Dyckerhoff & Widmann z Drezna, i wykonawcę obejścia – fir-



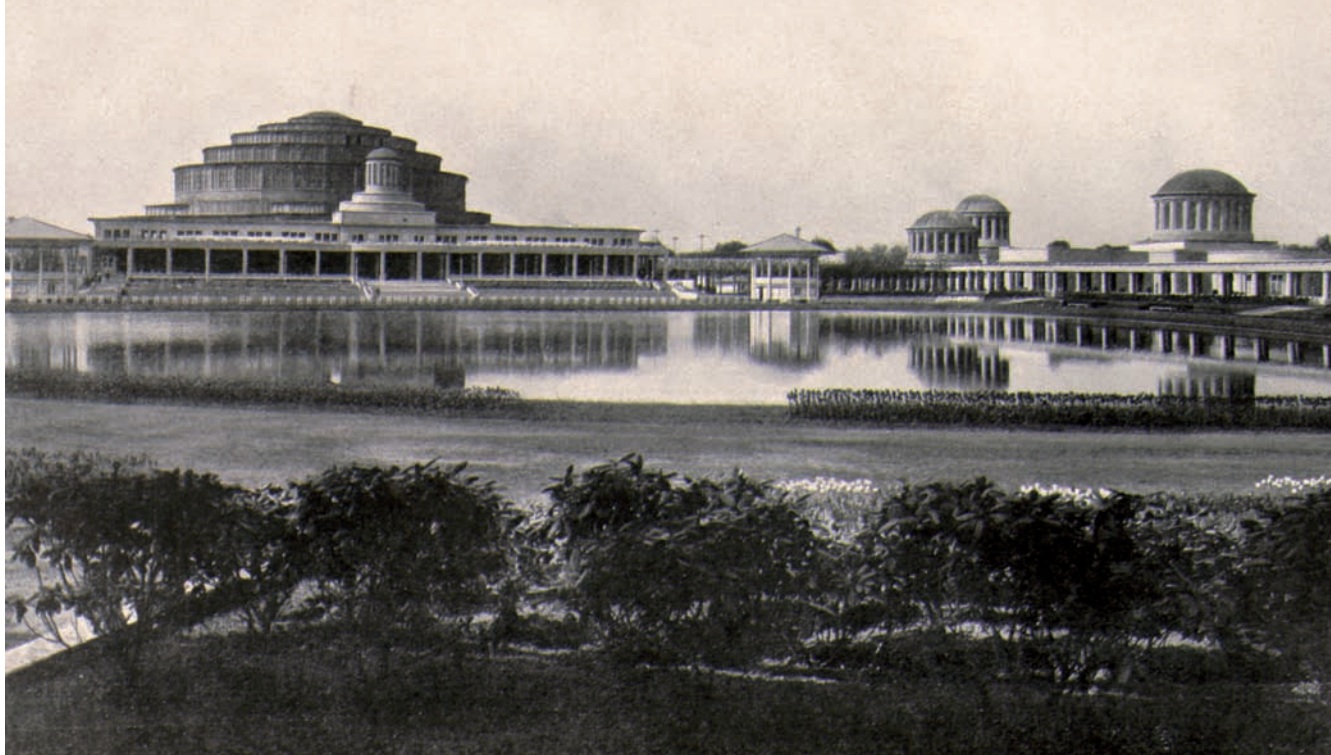
3. Schemat placu budowy Hali Stulecia (za: Trauer, Gehler, Die Jahrhunderthalle in Breslau, Berlin 1914, s. 62

mę Lolat A.G. z Wrocławia. Do prac ziemnych przystąpiono 31 sierpnia, rozpoczynając od wyznaczenia w terenie głównych osi budowli; potem obniżono wody gruntowe, a 12 października rozpoczęło się wylewanie fundamentów, zakończone w styczniu 1912 roku. Wokół obrysu przyszłej hali położono tory przeznaczone dla dwóch ruchomych czternastometrowych wież zewnętrznych dźwigu, które – połączone liną z wysoką na 52 m wieżą, usytuowaną w centrum przyszłej budowli – tworzyły rozpiętą nad rusztowa-

niem karuzelową kolejkę linową o zdolności udźwigu do 2,5 tony. Po dwóch przeciwległych stronach placu budowy znalazły się stanowiska do produkcji betonu. Na placu zainstalowano młyny do wytwarzania żwiru ze śląskiego granitu i bazaltu, tartak dostarczający desek do rusztowań i szalunków oraz zamontowano zespół sprężarek do ubijania betonu. Taka organizacja budowy i pomysł konstrukcji dźwigu wzięły się z „obserwacji amerykańskich przedsięwzięć budowlanych”, jak w 1914 r. napisał Willy Gehler, dyrektor

4. Hala Stulecia w 1913 roku (źródło: „Schlesische Zeitung” Sondernummer, Jg. 172, 1913)





5. Hala Stulecia od strony północnej w 1913 roku (źródło: „Schlesische Zeitung” Sondernummer, Jg. 172, 1913)

firmy Dyckerhoff & Widmann<sup>1</sup>. Wszystkie urządzenia były zasilane przez prąd elektryczny i lokomobile.

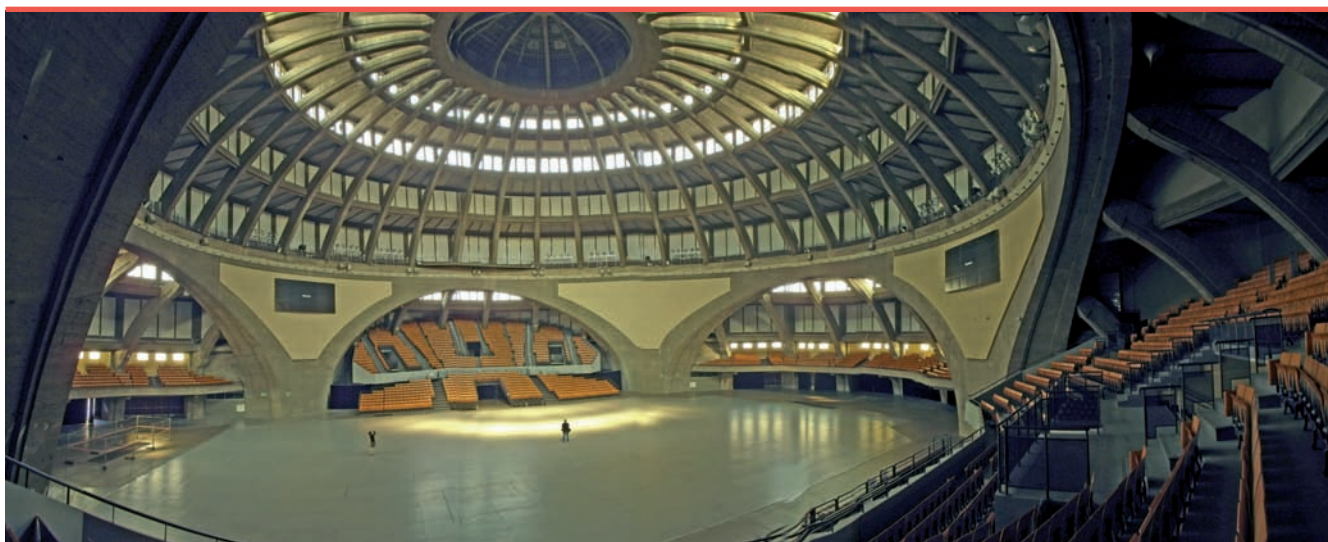
W kwietniu 1912 roku ruszyły prace przy rusztowaniach i szalunkach pod wielkie arkady i cztery główne filary. Betonowanie zaczęło się od wierzchołków arkad, aby nie dopuścić, przez jednostajny nacisk, do deformacji łuku. Około połowy czerwca wielkie arkady oraz podpory zostały wybetonowane. Wkrótce gotowy był także pierścień zamykający arkady, na którym miała spoczywać kopuła. Pod koniec czerwca przystąpiono do wykonania łuków odporowych apsyd. Po zamknięciu prac przy podstawie rozpoczęto betonowanie kopuły, które prowadzono równocześnie na dwóch przeciwległych częściach

kolistego zwieńczenia podstawy, aby zrównoważyć ciężar. Żebra kopuły (32 półwięzary) wzmocnione były poprzecznymi stężeniami. Pierwszego września zakończono i zwieńczono wieżą konstrukcją kopuły. Przystąpiono wówczas do zasłaniania jej od zewnątrz ściankami z oknami i stropodachami kolejnych poziomów. Zastosowano bardzo nowoczesną metodę, spopularyzowaną dopiero w latach dwudziestych XX wieku. Ścian z oknami nie budowano, ale montowano z elementów prefabrykowanych na placu budowy. W grudniu 1912 roku hala była gotowa w stanie surowym i wówczas nastąpiło uroczyste przekazanie jej miastu przez firmę Dyckerhoff & Widmann. Warto zaznaczyć, że budynek został oddany do użytku jako nie w pełni ukończony. Ze względów finansowych wewnątrz nie zostało pokryte dekoracją, choć archi-

1. Günther Trauer, Willy Gehler, *Die Jahrhunderthalle in Breslau*, Springer Verlag, Berlin, 1914, s. 61-62.

6. Hala Stulecia w 1913 roku (źródło: „Schlesische Zeitung” Sondernummer, Jg. 172, 1913)





7. Hala Stulecia, wnętrze (źródło: Muzeum Architektury we Wrocławiu, fot. M. Łanowiecki, 2015)

tekt takową planował. Podjęte 16 lat później, w 1938 roku, prace wykończeniowe i remontowe ograniczyły się do nowej aranżacji holów wejść oraz wyłożenia wnętrza głównej sali płytami Heraklith, co miało polepszyć warunki akustyczne.

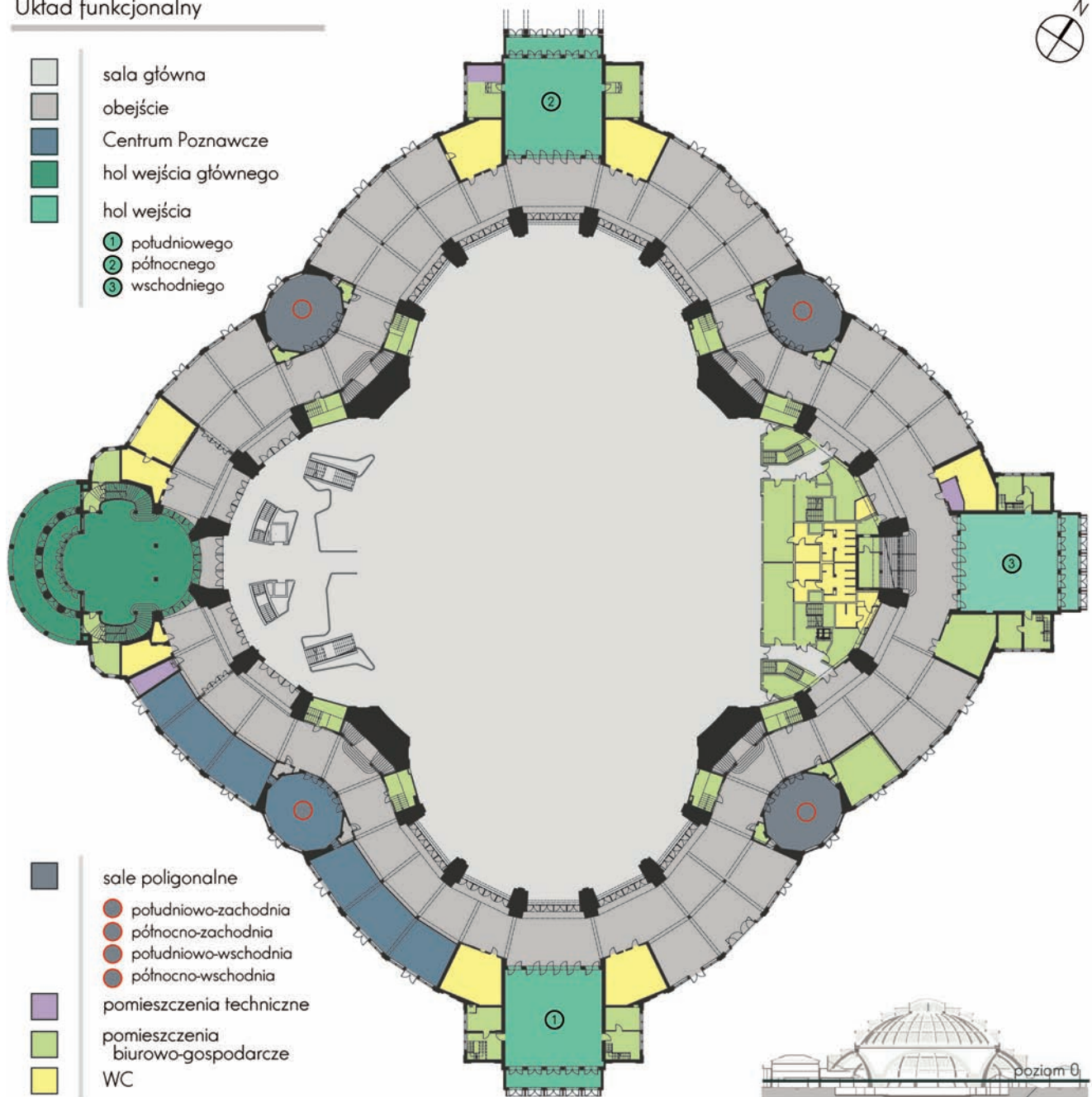
**Struktura przestrzenna.** Hala Stulecia (il. 4, 5 i 6) została wybudowana w północno-wschodniej części miasta, w sąsiedztwie parku Szczytnickiego, na miejscu dawnego toru wyścigów konnych, sąsiadującego z utworzonym w latach sześćdziesiątych XIX wieku Ogrodem Zoologicznym. Była punktem centralnym zaprojektowanych przez Maksą Berga

i Hansa Poelziga Terenów Wystawowych – jej główne osie symetrii wyznaczały linie kompozycyjne całego założenia. Została zaprojektowana na planie symetrycznego czteroliścia, który tworzyły wewnętrzne koło i otwierające się do niego cztery apsydy, wszystkie na planie półkola. Wewnętrzne koło stanowi podstawę przestrzeni nakrytej żebrową kopułą, której rozpiętość wynosi 65 m. Całość jest otoczona obiegami powtarzającym zarys czteroliścia, a szerokość obiegów odpowiada w przybliżeniu długości promienia apsyd. Hala Stulecia, podobnie jak kościoły, jest orientowana (scenę umieszczono od wschodu).

8. Hala Stulecia, kopuła (źródło: Muzeum Architektury we Wrocławiu, fot. M. Łanowiecki, 2015)



## Układ funkcjonalny

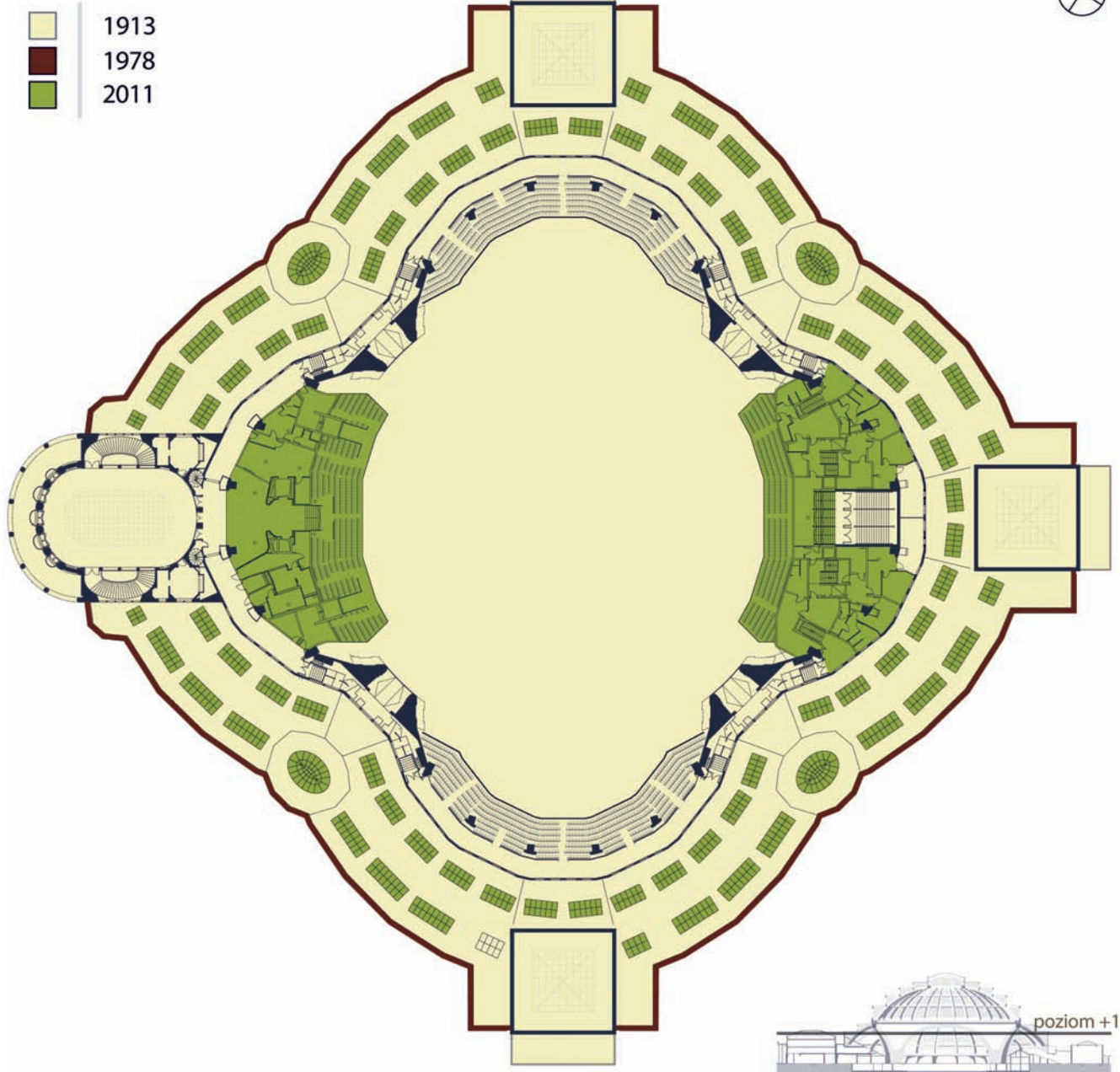


10. Hala Stulecia, układ funkcjonalny (rys. J. Majdzik)

Na dwóch prostopadłych osiach – północ-południe i wschód-zachód – usytuowano wejścia do budowli. Wejście główne (zachodnie) poprzedza dorycka kolumnada na planie wycinka koła, nakryta kasetonowym stropem, nad korytarzem wejścia mieści się sala cesarska (to jedyne elementy budowli odwołujące się do form historycznych pruskiego klasycyzmu około 1800). Wszystkie wejścia prowadzą do obszernych holów na planie kwadratu, jedynie hol wejścia głównego założono na planie zbliżonym do elipsy. Na styku apsyd ustawiono cztery masywne podpory kopuły, które połączono arkadami o elipsoidalnym wykończeniu. Modułem decydującym o proporcjach budowli jest średnica podstawy kopuły, która posłużyła do wykreślenia opisanych na kole dwóch trójkątów równobocznych tworzących sześcioramienną gwiazdę. W tę figurę są wpisane wszystkie główne elementy szkieletu

konstrukcyjnego, w proporcjach zbliżone do złotego podziału. Dzięki temu powstała bryła o harmonijnych formach, która mimo wielkości nie przytłacza widza.

Hala Stulecia została podzielona na dwie konstrukcyjnie niezależne od siebie części – podstawę i główną kopułę. Podstawa składa się z czterech żaglastych, ażurowych podpór (ich konstrukcja została ukryta pod płytami izolacji akustycznej), tworzących wielkie arkady apsyd o rozpiętości 41,2 m i wysokości 16,7 m, na których stanął pierścień o średnicy 65 m zamykający podstawę budowli. Na nim spoczywa żebro kopuły o lekko spłaszczonej czaszy, dołem oparta na własnym pierścieniu rozciągającym o średnicy 65 m, u góry zaś związana pierścieniem ściągającym o średnicy 14,4 m. Obie części budowli, podstawa i kopuła, są niezależne – na górnym pierścieniu podstawy umieszczono 32 metalowe łożyska

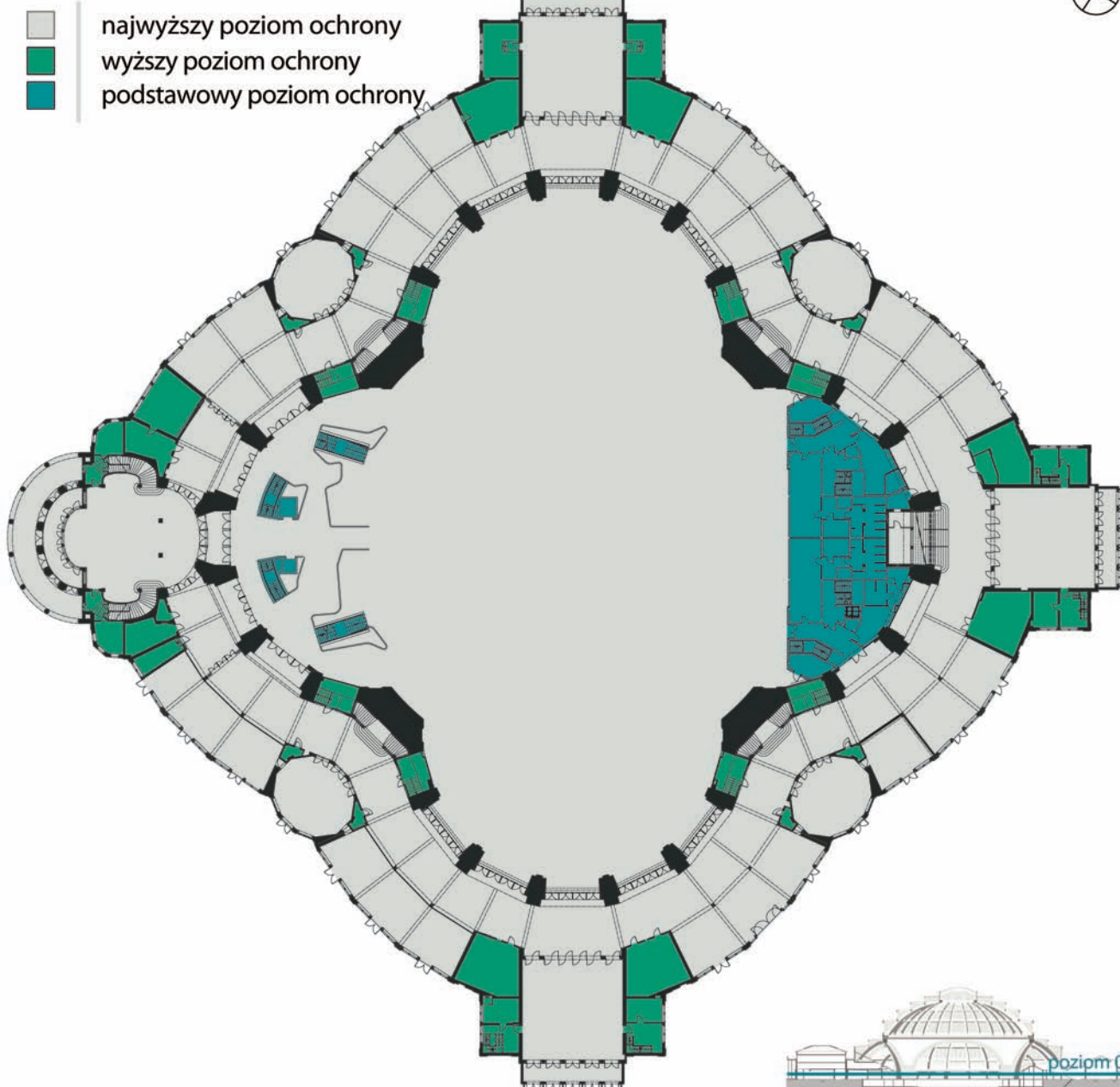


11. Hala Stulecia, rozwarstwienie chronologiczne (rys. J. Majdzik)

wysokości 57 cm, na których swobodnie spoczywa dolny pierścień kopuły. Żebra kopuły są połączone trzema poziomymi obręczami stabilizującymi, które jednocześnie wyznaczają cztery poziomy okien zmniejszających się ku górze. Podobny układ okien zastosowano nad przyporami apsyd. Kupuła została zwieńczona ażurową, pierwotnie przeszkloną latarnią. W ten sposób wewnątrz Hali Stulecia uzyskała boczne i górne oświetlenie. Aby zapobiec niebezpieczeństwu skręcenia się konstrukcji, zastosowano 24 przypory, którymi są żebra czterech apsyd podstawy. Przypory te odciążają ponadto konstrukcję pierścienia podstawy, na której spoczywa ciężar kopuły. Jak wyliczono, na każdy z wielkich łuków naciska około 1,2 tysiąca ton. Wnętrze Hali Stulecia ma 42 m wysokości, z tego 19 metrów przypada na podstawę, 23 metry przypadają zaś na kopułę.

### 3. Znaczenie Hali Stulecia

Hala Stulecia to przykład miejskiego krajobrazu kulturowego, który początkowo uosabiał nowatorskie rozwiązania w architekturze, obecnie zaś stał się chronionym prawem miejscem dziedzictwa. Obiekt nadal pełni swą pierwotną funkcję, mimo zmieniających się uwarunkowań lokalnych i kontekstu geopolitycznego. Ten unikalny zespół miejskiej zabudowy powstał na początku XX wieku, gdy dzisiejszy polski Wrocław był niemieckim Breslau. Budynek, będący przykładem rewolucyjnych zmian w architekturze, służył masowej publiczności jako wielofunkcyjna przestrzeń rekreacji i kultury. Ponieważ Tereny Wystawowe, w obrębie których go wybudowano, znajdowały się w sąsiedztwie jednego z najstarszych europejskich parków miejskich, miały one nie tylko pełnić funkcje wystawiennicze, ale także służyć zdrowiu i rekreacji mieszkańców.



12. Hala Stulecia, ochrona konserwatorska (rys. J. Majdzik)

W wyniku zmiany granic po drugiej wojnie światowej Breslau stał się miastem polskim, a Halę Stulecia przemianowano na Halę Ludową. Symboliczna zmiana nazwy, która miała zatrzeć niemieckość budowli, nie wpłynęła jednak na jej podstawowe funkcje – tak jak dawniej, była ona, zgodnie z zamysłem jej niemieckiego architekta, wielofunkcyjnym budynkiem wystawowym, rekreacyjnym i kulturalnym gromadzącym masową publiczność. W tym czasie obiekt nie przeszedł większych prac rewaloryzacyjnych ani przebudów. Zmiany nadeszły po 1989 roku wraz z pojawieniem się demokratycznych przemian w Polsce i wpisaniem Hali Stulecia, pod jej oryginalną nazwą na Listę Światowego Dziedzictwa UNESCO. W latach 2006–2012 Halę Stulecia wraz z otoczeniem poddano gruntownej rewaloryzacji (il. 7, 8 i 9) w celu uratowania jej od dalszej degradacji.

#### 4. Zakres i metodologia przygotowania Planu

Zakres opracowania Planu został podyktowany wielofunkcyjnym charakterem budynku i jego otoczenia. Hala Stulecia służy obecnie jako: (1) przestrzeń kultury – miejsce organizacji imprez artystycznych (koncertów, spektakli operowych i teatralnych oraz wystaw); (2) przestrzeń wystawiennicza – miejsce prezentacji produktów, rozwiązań i technologii, z różnych branż (na przykład turystycznej, budowlanej, medycznej, sportowej czy motoryzacyjnej); (3) przestrzeń kongresowa – najważniejsze w mieście miejsce organizacji konferencji, sympozjów i spotkań; (4) przestrzeń muzealno-edukacyjna – miejsce ważnych wystaw czasowych i stałej ekspozycji, prezentującej historię budynku na tle architektury XX wieku; oraz (5) przestrzeń rekreacyjna, dla której



ramy stworzyła zabytkowa Pergola projektu Hansa Poelziga gdzie usytuowano obecnie multimedialną fontannę stanowiącą scenografię spektakli typu „światło i dźwięk” i widowisk plenerowych. Podczas przygotowywania CMP wzięto pod uwagę wszystkie te funkcje. Tak ustalona polityka wykorzystania Hali Stulecia jest sprawdzonym sposobem jej funkcjonowania i powinna być kontynuowana w przyszłości.

Projekt CMP dotyczący Hali Stulecia został podzielony na cztery części. W ramach pierwszej części wykonano analizę architektoniczną budowli na podstawie badań archiwalnych, z wykazem dokumentacji i ikonografii dotyczącej okresu od daty rozpoczęcia prac projektowych do czasów współczesnych.

W ramach drugiej części sporządzono trzy studia, obejmujące badania konstrukcyjno-materiałowe wraz z monitoringiem bezpieczeństwa, badania kolorystyki budynku oraz badania stanu zieleni wokół budynku. Pierwsze z tych opracowań zawierało analizę cech fizycznych i mechanicznych materiałów budowlanych wykorzystanych do budowy konstrukcji Hali Stulecia, pomiary laserowe konstrukcji budynku i modelu 3D (podstawa budowy modeli cyfrowych), modele BIM (modelowanie informacji o budynku) i MES (metoda elementów skończonych) do opisu stanu zachowania konstrukcji, opracowanie koncepcji projektu monitorowania stanu konstrukcji i monitorowania bezpieczeństwa budynku. Drugie studium pozwoliło ustalić pierwotną kolorystykę wnętrza i elewacji. Studium trzecie wykazało w jaki sposób pielęgnować otaczające budowlę aleje lipowe, które posadzono według koncepcji Maxa Berga. Trzecia część Planu dotyczyła przebudów, remontów oraz prac konserwatorskich wykonanych w budynku i kończyła się wnioskami konserwatorskimi. Ostatnia, czwarta część Planu zawierała analizę struktury własności i zarządzania budynkiem, jego funkcje, dostępność publiczną oraz konserwatorską analizę SWOT<sup>2</sup>.

## 5. Ochrona Hali Stulecia

Hala Stulecia, towarzyszące jej historyczne budowle i Tereny Wystawowe są objęte ochroną prawną wynikającą z wpisu do rejestru zabytków oraz uznania za pomnik historii<sup>3</sup>. W 2006 roku Hala i Tereny Wystawowe zostały wpisane na Listę Światowego Dziedzictwa UNESCO<sup>4</sup>. Zawarte w Planie zalecenia konserwatorskie precyzują zakres ochrony wartości, które stały się podstawą dla tego wpisu. Wartości te zostały zdefiniowane w przyjętym w 2014 roku dla Hali Stulecia retrospektywnym orzeczeniu o jej „wyjątkowej uniwersalnej wartości” (Retrospective Statements of Outstanding Universal Value – RSOUV) i obejmują: (1) autentyczną formę architektoniczną, (2) specyficzną technikę budowy i (3) użyte materiały. Zachowanie tych trzech najważniejszych

2. SWOT – Strengths, Weaknesses, Opportunities and Threats. Analiza SWOT jest przydatną techniką do zrozumienia mocnych i słabych stron oraz do identyfikacji możliwości, jak i zagrożeń.

3. Hala została wpisana do rejestru zabytków po raz pierwszy 24 kwietnia 1962 roku pod nr 198 oraz ponownie 15 kwietnia 1977 roku, wraz z zespołem architektonicznym obejmującym m.in. Pawilon Czterech Kopuł, Pergolę i Iglicę, pod nr 343/Wm. „Wrocław - Hala Stulecia” została uznana za Pomnik Historii rozporządzeniem Prezydenta RP z 13 kwietnia 2005 (Dz. U. 2005 nr 64 poz. 570).

4. 16 lipca 2006 roku Halę wpisano na Listę Dziedzictwa Światowego UNESCO.

wartości powinno decydować o sposobie prowadzenia wszelkich prac remontowych i konserwatorskich. Także wszystkie działania modernizacyjne muszą być podporządkowane zachowaniu RSOUV, dopiero zaś w następnej kolejności odpowiadać na potrzeby współczesnego użytkownika. Będzie to wymagać każdorazowego poprzedzenia prac konserwatorskich i inwestycyjnych studiami historycznymi, badaniami technologicznymi, a przede wszystkim analizami które winny określić czy planowane przedsięwzięcie wpłynie na wspomniane wyżej „wyjątkowe uniwersalne wartości” i w jakim zakresie. Zgodnie z zasadami wynikającymi z Wytycznych Operacyjnych do Konwencji UNESCO z 1972 roku (Operational Guidelines for the Implementation of the World Heritage Convention)<sup>5</sup> tak opracowany materiał przed podjęciem ostatecznej decyzji winien zostać przesyłany przez inwestora do Narodowego Instytutu Dziedzictwa w celu ewentualnego uzyskania opinii Centrum Światowego Dziedzictwa (UNESCO World Heritage Centre). Zgodnie z zapisami przyjętymi w RSOUV bezwzględnej ochronie w Hali Stulecia podlegają stworzone w 1913 roku elementy przestrzenno-strukturalne obiektu jak: plan, bryła i elewacje budynku wraz ze stolarką okienną i drzwiową, wnętrza i ich oryginalne elementy wyposażenia.

Na podstawie analizy kompozycji urbanistycznej Terenów Wystawowych i obszaru strefy buforowej wyznaczono ramy dla ewentualnych działań inwestycyjnych, kierując się tymi samymi założeniami – prymatem cech określonych w RSOUV nad współczesnymi zamierzeniami inwestycyjnymi. Również w tym wypadku niezbędnym elementem poprzedzającym prace projektowe powinno być przeprowadzenie studiów historycznych i szczegółowych analiz przestrzennych. Zgodnie z obowiązującymi przepisami prawa wszystkie prace remontowe i rewitalizacyjne na całym obszarze Terenów Wystawowych należy prowadzić pod ścisłym nadzorem konserwatorskim, w oparciu o wydane pozwolenia konserwatorskie i zatwierdzoną przez konserwatora zabytków dokumentację. Sugeruje się, aby konserwator zabytków przed wydaniem zasięgał opinii eksperckich wśród osób zajmujących się badaniem i ochroną architektury modernistycznej w wypadkach prac konserwatorskich, nowych inwestycji lub rozbudowy istniejących budynków.

Dla Hali Stulecia zaproponowano trzy poziomy ochrony konserwatorskiej: (1) podstawowy - obejmujący niektóre pomieszczenia techniczne i gospodarcze znajdujące się w obrębie oryginalnej struktury budynku, a związane z wybudowanymi w 2011 trybunami widowni wschodniej i zachodniej oraz wszystkie pomieszczenia techniczne, użytkowe i sanitarne znajdujące się w wybudowanych w 2011 roku podziemiach pod salą główną; (2) wyższy - obejmujący pochodzące z 1913 roku pozostałe pomieszczenia gospodarcze i techniczne, w części przebudowane w 1937 lub 2011 roku oraz (3) najwyższy, obejmujący główną salę widowiskową, salę cesarską, obejście wraz z salami poligonalnymi oraz cztery hole wej-

5. <http://whc.unesco.org/en/guidelines> - dostęp 05.10.2018

ściowe wraz z westybulami (il. 10, 11 i 12). Są to wnętrza, które zachowały najwięcej autentycznych elementów. Najwyższym poziomem ochrony konserwatorskiej objęto również elewację oraz stolarkę okienną i drzwiową.

Ponieważ Konserwatorski Plan Zarządzania dla Hali Stulecia we Wrocławiu jest – jak już wspomniano – pierwszym tego typu dokumentem opracowanym w Polsce, nie istnieją wzorce jego zastosowania w praktyce. Wobec tego należałoby wypracować sposoby i zasady stosowania CMP przez odpowiednie instytucje jako dokumentu podstawowego dla postępowania konserwatorskiego. Rozproszenie własności obiektów na Terenach Wystawowych stanowi jedno z największych zagrożeń i jedną z ważniejszych przeszkód właściwej ochrony. Zdając sobie sprawę ze złożoności wyzwania ewentualnego przekształcania majątkowego, konieczne wydaje się przynajmniej ujednoczenie zarządzania Terenami Wystawowymi – nie tylko przez Miejskiego Konserwatora Zabytków, ale także, na przykład, przez stworzenie Rady Wła-

ścieli, reprezentującej wszystkie instytucje działające na tym obszarze. Konieczne jest też powołanie Konserwatorskiej Rady Ekspertów, która stanowiłaby ciało doradcze dla Rady Właścicieli w zakresie planowania i realizacji remontów, inwestycji i wszystkich działań prowadzonych na Terenach Wystawowych.

Należy ponadto zapewnić pełen i szeroki dostęp do wiedzy zawartej w Konserwatorskim Planie Zarządzania dla Hali Stulecia we Wrocławiu. W tym celu tekst dokumentu został opublikowany zarówno w wersji elektronicznej (w formie otwartego dostępu typu *open access* na stronie The Getty Foundation), jak i w wersji drukowanej<sup>6</sup>. Przesłano go także najważniejszym instytucjom związanym z ochroną i konserwacją tego zabytku.

---

6. J. Ilkosz, H. Červinková, G. Grajewski, J. Nawara, J. Urbanik, *Hala Stulecia we Wrocławiu. Konserwatorski Plan Zarządzania*, Wrocław 2016, równocześnie w wersji angielskiej *Centennial Hall in Wrocław. Conservation Management Plan*, Museum of Architecture, Wrocław 2016. [http://www.getty.edu/foundation/initiatives/current/keeping\\_it\\_modern/report\\_library/centennial\\_hall.html](http://www.getty.edu/foundation/initiatives/current/keeping_it_modern/report_library/centennial_hall.html) - dostęp 05.10.2018