

Architektura instytucji oświaty jako kolekcja sztuki modernistycznej. Przypadek Litwy

Edita Riaubienė

Wileński Uniwersytet Techniczny im. Giedymina, Wydział Architektury

Liutauras Nekrošius

Wileński Uniwersytet Techniczny im. Giedymina, Wydział Architektury

Wprowadzenie

Budynki oświatowe na Litwie to przede wszystkim obiekty zbudowane w różnych okresach XX wieku. Jedynie niewielka ich część powstała wcześniej. Osiemdziesiąt obiektów szkolnych wzniesionych w latach 1693–1974 zostało wpisanych na listę dziedzictwa kultury, ale tylko trzydzieści sześć zachowało swoją oryginalną funkcję. Względy demograficzne, ekonomiczne i polityczne zdecydowały o tym, że nowe szkoły są rzadkością w naszym kraju. Tym większego znaczenia nabiera przystosowanie budynków zabytkowych do współczesnych potrzeb edukacyjnych.

W ostatnim okresie na przestrzeń edukacji rozumianą w sensie fizycznym nałożono nową rolę, traktując ją jako narzędzie nauczania i uczenia się. Mówi się o „architekturze jako trzecim nauczycielu”. Jednocześnie architektura budynku szkolnego jest odzwierciedleniem okresu, w którym powstał, przekazuje informacje o ówczesnej ideologii, rozwiązaniach edukacyjnych, stylach i modach architektonicznych, tradycjach kultury danego regionu, możliwościach technologicznych i ekonomicznych. Zachowuje pamięć o wydarzeniach historycznych i o ludziach, a znaczenie architektury szkolnej jest często podkreślane w krajowym ustawodawstwie¹. Obchodzone w 2018 r. stulecie odzyskania niepodległości przez Litwę sprawiło, że badania nad architekturą oświaty zyskały na aktualności. Pod tym względem akt polityczny dokonany sto lat temu w 1918 roku można traktować jako pewnego rodzaju „projekt modernistyczny”, który pociągnął za sobą stworzenie nowoczesnego państwa, nowoczesnego społeczeństwa, nowoczesnego systemu edukacji oraz nowoczesnej architektury. Wszystko to sprawia, że budynki szkolne znajdujące się w Państwowym Rejestrze Dziedzictwa Kulturowego (zwanym dalej Rejestrzem) nabierają szczególnego znaczenia.

Niestety nadal nie wiemy, jak dostosować zabytkowe obiekty szkolne do współczesnych wymagań, bez uszczerbku dla ich wartości architektonicznej. Potrzebne jest podejście kompleksowe, obejmujące

narzędzia konserwatorskie, monitoring, administrację i selekcję obiektów chronionych. Jednym z możliwych rozwiązań jest tworzenie swego rodzaju „zbiorów” zabytków architektonicznych, traktowanych podobnie jak kolekcje dzieł sztuki. Powstałyby w ten sposób zbiór kulturowo cennych obiektów, który mógłby stanowić zachętę dla właściwych instytucji oraz społeczności lokalnych do podjęcia działań w kierunku ochrony i zrównoważonego wykorzystania tego dziedzictwa.

Architektura jako przedmiot kolekcji sztuki

Na początek zastanowimy się, czy w obecnych czasach w ogóle możliwe jest stworzenie państwowej kolekcji architektury? Przez termin kolekcja należy tu rozumieć systemowy zbiór kulturowo cennych obiektów architektonicznych dostępnych dla naukowców i społeczeństwa, przeznaczonych na cele użytkowe². Powszechną praktyką jest kolekcjonowanie przez państwo współczesnej sztuki wizualnej i użytkowej, a następnie umieszczanie jej i wystawianie w muzeach. Przykład projektu *Za Białą Kurtyną* prezentowanego w pawilonie litewskim na 54. Biennale w Wenecji w 2011 roku pokazuje, że możliwe jest reprezentowanie kraju poprzez sztukę nie należącą do zbiorów państwowych³. To oczywiście, że ze względu na skalę, charakter nieruchomości i wysokie koszty, kolekcje architektury bardzo rzadko stają się przedmiotem uwagi kolekcjonerów, zarówno publicznych jak i prywatnych. Wcale nie wyklucza to jednak pogłębionej dyskusji na temat koncepcji stworzenia kolekcji sztuki składającej się z obiektów architektury. Uważamy, że pomimo dużej wagi, z jaką należy traktować metody tworzenia zbiorów architektury i zarządzania nimi, temat ten nie został jeszcze podjęty na Litwie.

Najczęstszym przykładem kolekcji architektonicznej typu *ex-situ* („poza miejscem”) są skanseny.

2. *Assesing the Values of Cultural Heritage*, ed. Marta de la Torre, The Getty Conservation Institute, LA 2002, s. 5-7.

3. Zbiór składa się z „dzieł sztuki wizualnej” wykonanych przez 173 artystów, którzy otrzymali stypendia Ministerstwa Kultury Republiki Litewskiej w latach 1992–2010. Por. Januskeviciute Virginija, *Behind the white curtain: Darius Miksys*, „Eurozine”, <http://www.eurozine.com/articles/2011-08-03-januskeviciute-en.html>, dostęp 03.08.2011

1. Ustawa oświatowa Republiki Litewskiej (1991, 2003, 2011); Wytyczne w zakresie zmiany litewskiej polityki kultury (2010).



1b

1. Gimnazjum im. Prezydenta Antanasa Smetony w Wilkomierzu (Ukmergė), 1938, architekt Feliksas Bielinskis: a. plan pierwszego piętra; b. widok z ulicy Maironis (fot. L. Nekrošius, 2016)

Większość eksponatów transportuje się do muzeum na otwartym powietrzu z miejsca z którego pochodzą, lub odtwarza się je na podstawie zachowanych archiwów. Tego rodzaju formy ochrony architektury są przedmiotem nieustającej dyskusji wśród ekspertów. Przeciwnicy takich rozwiązań twierdzą, że po utracie swojej podstawowej funkcji i miejsca dany obiekt architektoniczny traci też większość swojej wartości kulturowej. Zbiory *ex-situ* stosuje się również wobec przedmiotów, które fizycznie nie mogą już stanowić całości z obiektem, z którego pochodzą. Po zebraniu wszelkiego rodzaju informacji⁴ o danym obiekcie są one uzupełniane, zapisywane, porządkowane i zachowywane. Dzięki tej metodzie ochrony zachowujemy nie tylko pamięć o obiekcie i artefakty⁵, ale zyskujemy również możliwość odtworzenia utraconego już obiektu lub wykorzystania zebranych informacji dla celów edukacyjnych⁶ czy też stworzenia nowych rozwiązań w przyszłości. Niektóre z dobrze znanych internetowych baz architektury można potraktować jako kolekcje architektoniczne *ex-situ*.

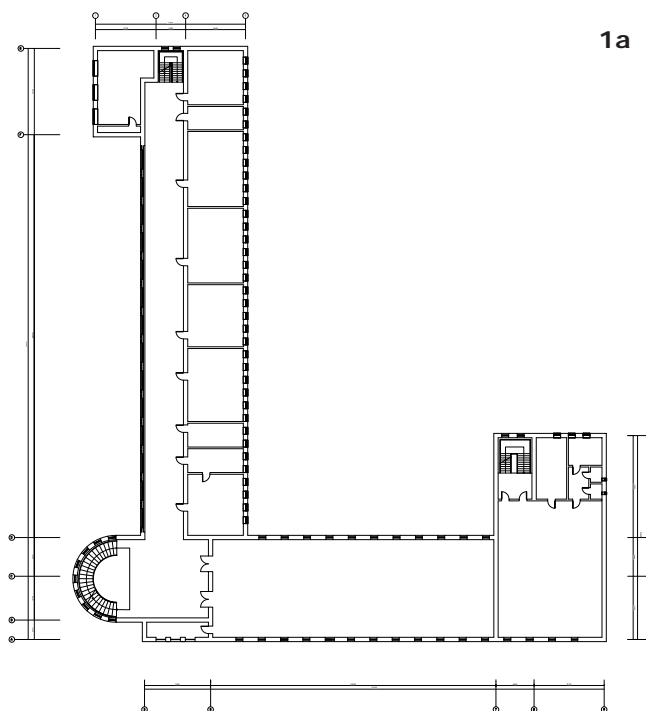
Zbiory architektoniczne można też przechowywać *in-situ* („na miejscu”). Mogą one być własnością pojedynczej osoby, czego dobrym przykładem jest zbiór mieszkań w Berlinie należący do Zvi Heckera⁷. W skład kolekcji wchodzi mieszkania znajdujące się w budynkach zaprojektowanych przez Oscara Niemeyera, Alvara Aalto, Miesa van der Rohe i Ericha Mendelsohna. W ten właśnie sposób kolekcjoner wyraża swój szacunek dla mistrzów architektury i dla miasta. Jako przykład litewskiej kolekcji *in-situ* może posłużyć sieć

4. Mogą być to różne informacje: naukowe (historyczne, architektoniczne, technologiczne), interpretacje artystyczne, fotografie, filmy, wywiady itp.

5. Wyjątkowa kolekcja detali architektonicznych „Brooking National Collection of Architectural Detail” przedstawia ewolucję elementów konstrukcyjnych stosowanych w Wielkiej Brytanii przez ostatnich 500 lat. Por. Brooking Collection. 2012. *Charles & Trustees of The Brooking Collection*, <http://www.thebrookingcollection.com/>, dostęp 30.01.2017

6. Główny akcent kolekcji Architecture & Design Collection położony został na rysunki od roku 1873 do lat 1960 wykonane przez studentów MIT. Architecture & Design Collection, <http://mitmuseum.mit.edu/collection/architecture-and-design>, dostęp 30.01.2017

7. Hecker Zvi, *Architecture as Collector's Item*, „Technical Transactions Architecture”, Vol. 8-A, s. 73–76.



1a

ANTRO AUKŠTO PLANAS

hoteli *Europa*, stanowiąca zbiór architektury historyzującej. Dla podkreślenia ich luksusowego charakteru, właściciel czterogwiazdkowych hoteli *Royale* urządza je w budynkach pochodzących z końca XIX wieku w centralnych częściach miast. Stworzony do tej pory zbiór sześciu obiektów przekroczył granicę trzech krajów i obejmuje Litwę, Łotwę i Rumunię.

Powszechnie występujące w praktyce międzynarodowe zbiory architektury *in-situ* łączą w sobie zaplanowane, ideologicznie i koncepcyjnie powiązane realizacje, stanowiące własność państw, liderów politycznych, gospodarczych i kulturowych, społeczności religijnych i innych. Jedną z najwcześniejszych kolekcji architektury modernizmu jest dzielnica Weissenhof w Stuttgarcie przygotowana na wystawę Deutscher Werkbund w roku 1927. Powstanie tej kolekcji to przykład specjalistycznego programu architektonicz-

nego⁸, który łącząc w sobie cele gospodarcze i polityczne prowadzi do rewitalizacji cennych obszarów historycznych.

Dziedzictwo architektoniczne budynków szkolnych z lat 1918-1940 na Litwie

Na Litwie istnieje szereg obiektów edukacyjnych pochodzących z różnych okresów historii i kultury, które można by potraktować jako pewien zbiór znajdujący się w rękach właściciela publicznego. Do powstania tego zbioru w odniesieniu do okresu międzywojennego przyczyniły się dwa główne uwarunkowania: 1) polityka oświatowa Litwy w okresie międzywojennym, połączona z unikalnym dziedzictwem niemieckiego systemu szkolnego w autonomicznym regionie Kłajpedy; oraz 2) program edukacyjny polskiego rządu, wdrożony na obecnym terytorium Litwy. Efekty tych działań tworzą kolekcję litewskiej architektury oświatowej modernizmu. Przyjrzyjmy się im bliżej.

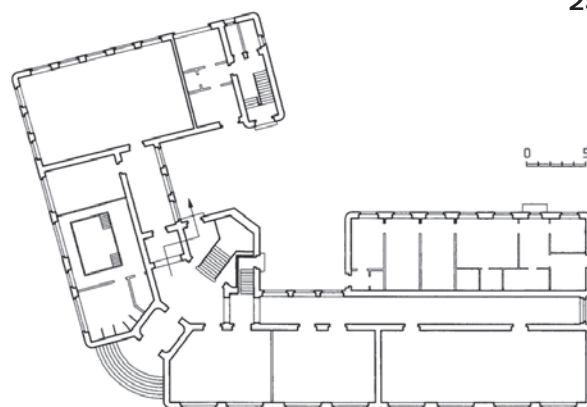
Głównym celem nowo powstającego w latach 1918-1940 systemu edukacji publicznej w niepodległej Litwie było przede wszystkim wprowadzenie obowiązku szkolnego na poziomie wykształcenia podstawowego oraz wdrożenie nowoczesnego europejskiego systemu edukacji. Ten krótki i jednocześnie niezmiernie dynamiczny okres jest reprezentowany przez 31 obiektów architektury oświaty wpisanych do Rejestru Dziedzictwa Kulturowego Litwy⁹. Z typologicznego punktu widzenia jest to: 13 szkół podstawowych, 12 szkół średnich (gimnazja) oraz 6 szkół specjalistycznych (sztuka, gospodarstwo domowe, rolnictwo, handel, pedagogika i seminaria teologiczne). Piętnaście budynków szkolnych wprowadzonych do Rejestru to oryginalne prace litewskich architektów i inżynierów. Wielu z nich aktywnie uczestni-

czyło w tworzeniu architektury niepodległej Litwy oraz form narodowej ekspresji artystycznej i kulturowej. W związku z tym można stwierdzić, że budynki szkolne zaprojektowane przez tych architektów reprezentują epokę modernizmu oraz wszystkie trzy typologiczne grupy obiektów oświatowych. Pierwszą grupą reprezentowaną w Rejestrze są szkoły specjalistyczne, takie jak: Szkoła Sztuk Plastycznych w Kownie (1928, projekt Vladimiras Dubeneckis, nr ewidencyjny 15969), Seminarium Teologiczne w Telszach (1928, projekt Povilas Taračkovas, nr ewidencyjny 26962) oraz Szkoła Handlowa w Telszach (1936, projekt Vsevolodas Kopylovas, nr ewidencyjny 2335). Drugą grupą to budynki gimnazjalne: Gimnazjum w Poniewieżu (1933, projekt Vytautas Landsbergis-Žemkalnis, nr ewidencyjny 10761), Gimnazjum im. Žemaitė w Telszach (1936, projekt Steponas Stulginskis, nr ewidencyjny 4124), Gimnazjum im. Antanasa Smetony w Wiłkomierzu (1938, projekt Feliksas Bielinskis, nr ewidencyjny 2114, il. 1) oraz Gimnazjum im. Šančiai w Kownie (1939, projekt Stasys Kudokas, nr ewidencyjny 1148). Trzecią grupę tworzą szkoły podstawowe: Szkoła im. Jonasa Jablonskisa w Kownie (1931, projekt Antanas Jokimas, nr ewidencyjny 39530, il. 2) i Szkoła nr 3 w Poniewieżu (1935, projekt Antanas Gargasas, nr ewidencyjny 31932).

8. Буйвидас, Римантас, *Архитектурные коллекции как явление современной культуры*, „Academia” архитектура и строительство”, Москва: 2004, No. 1: 33–35.

9. Rejestr Dziedzictwa Kulturowego Litwy, <http://kvr.kpd.lt>

2. Szkoła podstawowa im. Jonasa Jablonskisa (obecnie gimnazjum) w Kownie (Kaunas), 1931, architekt Antanas Jokimas: a. plan pierwszego piętra (źródło: *Kaunas 1918-2015. Architectūros gidas*, 2015); b. widok z ulicy (fot. L. Nekrošius, 2015)



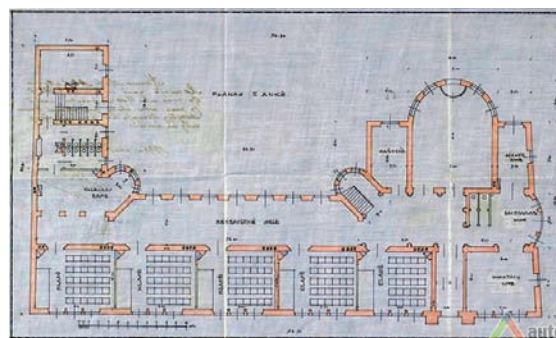


3. Rosyjskie gimnazjum (obecnie Wyższa Szkoła Pedagogiczna) w Kownie (Kaunas), 1925, architekt Aleksandras Gordevičius: a. plan pierwszego piętra (źródło: Baza AUTC, op. cit); b. widok z ulicy (źródło: Kaunas 1918-2015..., op. cit., fot. N. Tukaj, 2014)

W Rejestrze umieszczono też wyjątkowy obiekt architektury oświaty okresu międzywojennego na Litwie, jakim jest zbudowana w 1936 roku szkoła podstawowa w Kurnėnai, (nr ewidencyjny 16014) sfinansowana przez litewskiego emigranta do Stanów Zjednoczonych, inżyniera i filantropa Laurynasa Radziukynasa. Wszystkie materiały do jej budowy przewieziono drogą morską, a projekt został opracowany przez Pranasa Medziukasa, architekta mieszkającego w Ameryce. Szkoła była budynkiem bardzo nowoczesnym, wyposażonym we własny wiatrak do wytwarzania energii elektrycznej, posiadającym rozwiązania komunikacyjne, obiekty sportowe, sale do nauki biologii, sale kinowe i mieszkania dla nauczycieli¹⁰.

Dla zapewnienia równomiernej reprezentacji, w Rejestrze znalazły się również przykłady architektury szkolnej z północnej części Litwy oraz prace architekta Vladasa Bitė¹¹ w miejscowości Szawle (trzy szkoły podstawowe zbudowane w latach 1932, 1936, 1938). Wyższa Szkoła Handlowa w Poswolu (1933-35) jest kolejnym zapomnianym przykładem z Litwy północnej - dzieło łotewskiego architekta Karolisa Reisonasa¹². Południe kraju reprezentują prace Stasysa Taškūnasa, a więc szkoły podstawowe w Serejach (1935), w Oliście (1937) i w niewielkiej miejscowości Punia (1937).

Architektura edukacyjna mniejszości etnicznych jest reprezentowana w Rejestrze tylko przez jeden obiekt, którym jest gimnazjum dla chłopców żydowskich w Poniewieżu (1928, nr ewidencyjny 31418). Dlatego można go uzupełnić o pięć szkół etnicznych z Kowna: gimnazjum rosyjskie¹³ (1925, architekt Aleksandras Gordevičius, il. 3), gimnazjum polskie¹⁴



3a

(1931, architekt Edmundas Alfonsas Frykas), gimnazjum niemieckie (1922, architekt E. Peyer; 1930, architekt Vytautas Landsbergis-Žemkalnis), gimnazjum żydowskie¹⁵ (1931, architekt Boruchas Klingas, il. 4) oraz żydowską szkołę podstawową¹⁶ (1931, architekt Antanas Jokimas).

Przykłady powtórzeń i zmian w oryginalnych planach obiektów dostosowujących je do nowych potrzeb reprezentowane są w Rejestrze poprzez prace dwóch architektów. Projekt budynku szkolnego autorstwa inżyniera Jonasa Salenekasa został zrealizowany w Seminarium Nauczycielskim w Mariampolu (1926, nr ewidencyjny 23245) a następnie przystosowany do potrzeb Gimnazjum Saulė w Szweksznie (nr ewidencyjny 26188) i Szkoły Podstawowej w Kiernowie (1929, nr ewidencyjny 16065). Oryginalny projekt Feliksasa Bielinskisa posłużył do wzniesienia Szkoły Podstawowej w Jewie (1936), a po pewnych korektach wykorzystano go również do budowy Szkoły Podstawowej im. Vladasa Jurgutisa w Połędzie (1939, nr ewidencyjny 33568) i Szkoły Sztuk Plastycznych w Janowie (1939, nr ewidencyjny 31248).

W ramach prowadzonej przez państwo litewskie walki z analfabetyzmem w ciągu pierwszej dekady niepodległości (przed rokiem 1930) wdrożono program obowiązkowej edukacji podstawowej, połączony z budową szkół na prowincji. Były to budynki w większości drewniane, wznoszone według standardowych projektów. Zjawisko to niestety nie zostało ujęte w Rejestrze. W grupie tej mogłyby znaleźć się przykłady pierwszych drewnianych szkół podstawowych zbudowanych w niepodległej Litwie, szczególnie te

10. Indreika Gediminas, *Kurnėnų mokyklos steigėjas L. Radziukynas*, "Draugas. Lithuanian World Wide News", October 9, 2016, <http://www.draugas.org/kurnenu-mokyklos-steigėjas-l-radziukynas/>

11. *Tarpukario modernizmo architektūra Šiauliuose*. Vladas Bitė, <http://modernizmas.fotomuziejus.lt/lt/160/tarpukario-modernizmo-architektura-siauliuose/show/29/178>

12. *Gymnasium named after Petras Vileišis in Pasvalys (former School of Commerce)*, Baza AUTC <http://www.autc.lt/lt/architekturos-objektai/1300?rt=3&pl=5>

13. Petrus Vaidas, *Russian Gymnasium in Kaunas*, Baza AUTC, <http://tarpukaris.autc.lt/en/search/object/1534/russian-gymnasium-in-kaunas-now-kaunas-teacher-training-centre>

14. Endriukaiytė Kristina, *Former Gymnasium Named After Adomas Mickevičius*, Baza AUTC, <http://tarpukaris.autc.lt/en/search/object/1513/former-gymnasium-named-after-adomas-mickevicius>

15. Petrus Vaidas, *Jewish Gymnasium in Kaunas*, Baza AUTC, <http://tarpukaris.autc.lt/en/search/object/1359/jewish-gymnasium-in-kaunas>

16. Petrus Vaidas, *Elementary School for Jewish Children in Kaunas*, Baza AUTC, <http://tarpukaris.autc.lt/en/search/object/776/elementary-school-for-jewish-children-in-kaunas>

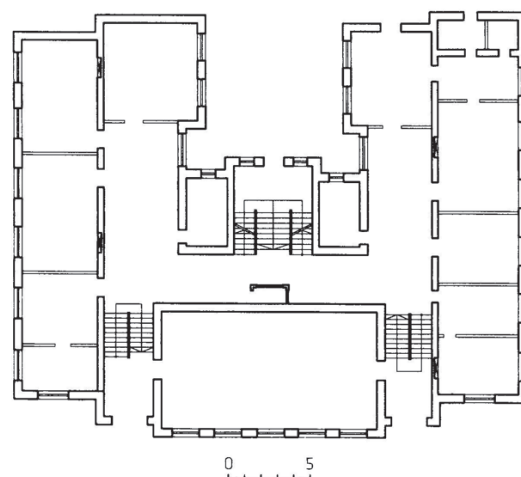


4b

4. Gimnazjum żydowskie (obecnie gimnazjum muzyczne im. Juozasa Naujalisa) w Kownie (Kaunas), 1931, architekt Boruchas Klingas: a. plan pierwszego piętra (źródło: Kaunas 1918-2015..., op. cit.); b. widok z ulicy (źródło: Kaunas 1918-2015..., op. cit., fot. A. Šlapikaitė, 2013)

budynki, które przetrwały w niezmiennym kształcie, a następnie po wyremontowaniu otrzymały nowe funkcje związane z kulturą. Szkoła podstawowa Žiobiškis (1936) została odnowiona i obecnie służy jako centrum turystyki. Szkoła podstawowa Šilavotas (1937) została zaadoptowana do potrzeb miejscowej administracji, szkoła podstawowa Gaulėnai od roku 1973 mieści Muzeum Etnograficzne, a szkoła podstawowa Bijotai Manor (1930) została w 2012 roku wyremontowana i obecnie służy jako muzeum, biblioteka oraz centrum konferencyjne. Niektóre budowane w okresie międzywojennym obiekty szkolne już nie istnieją. Również one były wyrazem ambicji swoich twórców i formą ekspresji tamtych lat – na przykład szkoła podstawowa Aleksotas w Kownie projektu Kudokasa czy gimnazjum Kėdainiai stworzone przez architekta Bielinskisa. Obie te zbudowane w roku 1937 szkoły podzieliły ten sam los – w roku 1944 uległy zniszczeniu w wyniku wybuchu bomby.

Odziedziczona po okresie Litwy Mniejszej niemiecka (pruska) tradycja edukacji, obejmująca materialną spuściznę szkół w regionie Kłajpedy (1923-1939), tworzy spójny obraz z historią i architekturą edukacji na Litwie. Co dziwne, okres 1923–39 reprezentuje tylko jedna szkoła wciągnięta do Rejestru – Gimnazjum imienia Kristijonasa Donelaitisa w Pojegach (nr ewidencyjny 31607). Budynek powstał w roku 1932 według projektu miejscowego architekta A. Maxwitata oraz artysty Adomasa Brakasa. W rejonie Kłajpedy w grupie architektury oświaty przeważają budynki gimnazjów, znajdujące się w miejscowościach Kłajpeda, Szyłokarczma i Pojegi. Do tej grupy budynków można jeszcze dodać Szkołę Podstawową im. Immanuela Kanta w Kłajpedzie (1927, architekt Paul Giesing, il. 5), Szkołę Podstawową Nr 3 w Kłajpedzie (1939), niemiecką szkołę rolniczą w Pojegach (1935) oraz Gimnazjum Herdera w Szyłokarczmie (1930, architekt Kurt Julius Gutk-



4a

necht). Gimnazjum Vytautasa Magnusa w Kłajpedzie (1934) byłoby dobrą reprezentacją prac architekta Herberta Reissmanna¹⁷ (il. 6), autora między innymi litewskiego gimnazjum w Szyłokarczmie (1938). Dopełnienie kolekcji stanowić by mogła szkoła handlowa w Kłajpedzie (1938) – ciekawy przykład twórczości architekta O. E. Korallussa.

Politykę oświatową władz polskich prowadzoną na terenach przyłączonych do Polski odzwierciedla zabytkowa architektura budynków oświaty (1919–39) znajdująca się w rejonie Wilna. Z punktu widzenia architektonicznego był to bardzo udany okres, mogący poszczycić się wieloma nowymi budynkami szkolnymi, zbudowanymi z drewna i cegły. Niestety ta część spuścizny jest w Państwowym Rejestrze Dziedzictwa Kulturowego reprezentowana zaledwie przez trzy obiekty. Pierwszym jest budynek szkoły podstawowej w Reškutėnai (pol. Reszkutany, nr ewidencyjny 31762), stanowiący typowy dla terenów wschodnich i południowo-wschodnich przykład szkoły, w której zajęcia prowadzono po litewsku i która została założona przez litewską organizację

17. Demereckas Kęstutis, Bachtovas Jurijus, *Klaipėdos bauhausas. Modernizmo architektūra*, Klaipėda: Libra Memelensis, 2011, s. 96.



Memel, Kantsschule

5. Szkoła podstawowa im. Immanuela Kanta w Kłajpedzie (Klaipėda), 1927, architekt Paul Geising, zdjęcie 1941 (źródło: www.miestai.net)

edukacyjną Rytas. Drugim jest szkoła podstawowa w dzielnicy Liepkalnis w Wilnie (pol. Na Lipówce, 1939 r., nr ewidencyjny 15908, il. 7), zaprojektowana przez warszawskiego architekta Romualda Gutta – dobry przykład architektury okresu międzywojennego i polskiej polityki oświatowej. Trzecim z tych obiektów jest Technikum w Wilnie, zbudowane w latach 1928-1931 i zaprojektowane przez polskiego architekta Ludwika Sokołowskiego (nr ewidencyjny 32811). Litewski Rejestr Dziedzictwa Kulturowego nie stanowi jednak kompletnej ewidencji budynków oświaty z Wileńszczyzny zbudowanych w okresie międzywojennym pod administracją polską. Wpisane do Rejestru obiekty nie

do końca odzwierciedlają intensywny proces powstawania sieci szkół w analizowanym okresie. Drewniane budynki szkół podstawowych wzniesionych na Wileńszczyźnie wskazują na wielkie ambicje w obszarze kultury, oświaty i architektury. Zaprojektowana przez nieznaną autorów drewniana architektura trzech podwileńskich szkół wiejskich w miejscowościach Paszki, Lavoriškės (pol. Ławaryszki) i Karvis (pol. Korwie) również może stanowić element dziedzictwa, mimo iż prezentuje tylko warianty projektów standardowych. Mocno podkreślona główna fasada szkoły w Bezdanach (il. 8) odzwierciedla ideę programu, jaki realizowały polskie władze pod hasłem „100 szkół dla

6. Gimnazjum Vytautas Magnum w Kłajpedzie (Klaipėda), 1934, architekt Herbert Reissmann (fot. archiwum szkoły)





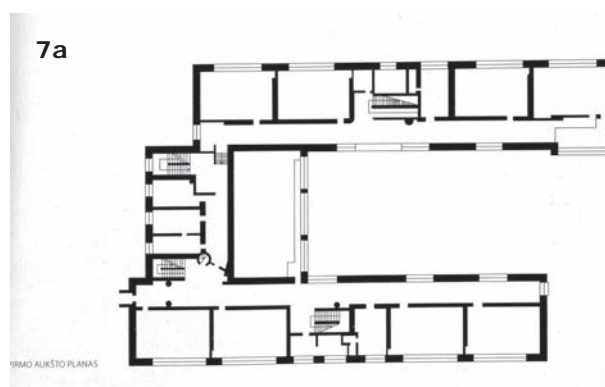
7. Szkoła podstawowa Liepkalnis w Wilnie (Vilnius), 1939, architekt Romuald Gutt: a. plan pierwszego piętra (źródło: *Vilnius 1900-2016. Architektūros gidas*); b. widok z ulicy (źródło: *Vilnius 1900-2016...*, op. cit., fot. N.Tukaj, 2015)

Wileńszczyzny¹⁸. Ważnym obiektem który powinien znaleźć się w Rejestrze jest szkoła we wsi Verseka (pol. Wersoka), zbudowana z inicjatywy Witolda Cezarego Staniewicza. Z kolei tą część listy zabytków, która reprezentuje szkoły powstałe na podstawie oryginalnych projektów należałoby uzupełnić o Gimnazjum w dzielnicy Antakalnis (pol. Antokol)¹⁹ w Wilnie, wzniesione w 1930 roku przez architekta Stefana Narębskiego.

Zakończenie

Jak wynika z przedstawionych rozważań, trzydzieści jeden zbudowanych w latach 1918 – 1940 szkół, które zostały wpisane do litewskiego Rejestru Dziedzictwa Kultury, jest zbiorem mocno niepełnym. Są one jedynie częściowym odzwierciedleniem szerszego charakteru i różnorodności obiektów oświaty występujących w poszczególnych regionach Litwy. Szczególnie słabo reprezentowana jest w Rejestrze architektura Wileńszczyzny i Kłajpedy okresu międzywojennego. Podobna sytuacja dotyczy środkowej Litwy i terenów bardziej wysuniętych na północ i południe.

Uwzględniając typologię szkół, ich rozmieszczenie terytorialne, autorów oraz metody projektowania i budowy, zidentyfikowaliśmy kilkadziesiąt kolejnych przykładów architektury szkolnej, które doskonale uzupełniałyby omawiany zbiór. Kierując się względami rozmieszczenia terytorialnego, można podwyższyć jakość kolekcji o inne aspekty. Dopelnieniem zbioru z regionu Kłajpedy mogą być prace czterech miej-



scowych architektów. Podobnie byłoby w części centralnej, południowej i północnej Litwy, gdzie można znaleźć prace architektów lokalnych, takich jak Vladas Bitė w Szawlach, Antanas Gargasas w Poniewiežu, Karolis Reisonas w Poswolu i Stasys Taškūnas w Oliście. Zbiór architektury szkolnej Wileńszczyzny można uzupełnić o obiekty doskonale reprezentujące standardową drewnianą architekturę szkolną typową dla miasteczek i wsi.

Uzyskanie przez te budynki ochrony prawnej zależy będzie od wytycznych, jakie przyjmie państwowa polityka w zakresie dziedzictwa oraz od możliwości jej wdrożenia. Należy zwrócić uwagę na zachodzące ostatnio przyspieszone przebudowy budynków szkolnych pochodzących z wcześniejszych okresów. Działania te są podyktowane koniecznością dostosowania się do nowych wymogów technicznych, zmieniających się paradygmatów edukacyjnych oraz problemów demograficznych. Dotychczas brak jest konkretnej koncepcji dostosowania tych budynków do nowych funkcji bez jednoczesnej utraty ich wartości architektonicznej.

W związku z tym konieczne jest przyjęcie kompleksowego podejścia do procesu oceny narzędzi wspierających ochronę, monitorowanie, zarządzanie

18. Surwiło J., *Spacerkiem z Marszałkiem po Żmudzi, Wilnie i Wileńszczyźnie. Zdarzenia, fakty, anegdoty*, Wilno 2009, s. 189.

19. Drėmaitė Marija (ed.), Leitanaite Rūta (ed.), Reklaitė Julija (ed.) *Vilnius 1900-2016. Architektūros gidas*, Vilnius: Lapas, 2016, s. 71.



8. Szkoła podstawowa w Bezdanych (Bezdony), 1937 (fot. E. Riaubienė, 2016)

i reprezentowanie obiektów dziedzictwa. Uważamy, że potrzebna jest szersza dyskusja na temat architektonicznego dziedzictwa wcześniejszych okresów i jego wartości oraz sposobów trwałego wykorzystania z uwzględnieniem użytkowników tych budynków. Takie wspólne działania mogłyby przyjąć za swój cel zapewnienie nie tylko lepszej ochrony bieżącej (utrzymanie, ubezpieczenia, remonty, sponsoring, itp.), ale

również popularyzację dziedzictwa (wystawy, publikacje, periodyki, itp.) oraz zachęcanie do badań naukowych. Tego rodzaju współpraca może sprzyjać tworzeniu systematycznego zbioru obiektów architektonicznych o wartości kulturowej dla celów naukowych, popularnonaukowych i na rzecz zrównoważonego wykorzystania tych obiektów.