

Ochrona, dokumentacja i popularyzacja dorobku Franka Lloyd Wrighta na przykładzie Meyer May House w Grand Rapids, Michigan

Protection, documentation and popularization of the achievements of Frank Lloyd Wright as exemplified by the Meyer May House in Grand Rapids, Michigan

Maciej Czarnecki

Politechnika Warszawska, Wydział Architektury
Warsaw University of Technology, Faculty of Architecture

Dokonywania Franka Lloyd Wrighta miały ogromne znaczenie dla rozwoju architektury i sztuki użytkowej w Stanach Zjednoczonych u progu nowoczesności. Założenia ideowe nowego, autorskiego rozwiązania domu mieszkalnego, które Wright opracował jeszcze na początku dwudziestego wieku, stanowiły istotny punkt odniesienia w późniejszych poszukiwaniach wielu architektów na świecie. Dziedzictwo Wrighta stanowi obecnie przedmiot zainteresowania wielu instytucji amerykańskich, aktywnych w zakresie dokumentacji i popularyzacji dorobku architekta. Działania te mają zasadnicze znaczenie dla podejmowanych od wielu lat inicjatyw związanych z ochroną i konserwacją jego realizacji.

W Stanach Zjednoczonych projekty i realizacje Franka Lloyd Wrighta odgrywają także ważną rolę

w kształtowaniu sposobu postrzegania narodowego dziedzictwa. W stosunkowo młodym społeczeństwie amerykańskim, które radykalnie odcinało się w początkowej fazie istnienia od swoich europejskich korzeni, istniał jednocześnie silny imperatyw zbudowania nowej tożsamości, dodatkowo odmiennej od zastanej kultury rdzennej ludności. Dorobek Wrighta jest amerykański od podstaw, ponieważ utożsamia połączenie aspiracji osadników z zaadaptowaniem lokalnych form, materiałów i wypracowaniem rozwiązań dostosowanych do miejscowych warunków.

Nowa architektura USA końca XIX wieku

Architektura pod koniec dziewiętnastego wieku zdominowana była przez bogate formy dekoracyjne. W ostatnim trzdziestoleciu dziewiętnastego wieku

1. Meyer May House w Grand Rapids (Michigan) przy 450 Madison Avenue SE, Frank Lloyd Wright, 1908-1909. Widok od południa (fot. M. Czarnecki, 2007)

1. Meyer May House, Grand Rapids, 1908-1909, Frank Lloyd Wright. View from the south (photo: M. Czarnecki, 2007)





2. Malowidło wykonane w 1910 roku przez George'a Niedeckena na usytuowanej centralnie ścianie na parterze Meyer May House (fot. M. Czarnecki, 2007)

2. A painting made in 1910 by George Niedecken on a centrally located wall on the ground floor of Meyer May House (photo by M. Czarnecki, 2007)

w USA panował styl wiktoriański. Podobnie jak w ówczesnej Europie – w Stanach Zjednoczonych formy eklektyczne były oznaką przywiązania do tradycji oraz echem ustępującego klasycyzmu w architekturze i sztuce. Dwie ważne wystawy światowe: w Londynie w roku 1851 i w Paryżu w 1889, uświadczyły jednak znaczenie nowoczesnych technologii i wszechstronność ich zastosowania.

Wynalezienie żeliwa a potem stali, spowodowało istotne przemiany w rozwoju przemysłu. Wkrótce też materiały te znalazły zastosowanie w budownictwie. Udoskonalenie technologii produkcji stali dla potrzeb konstrukcji budowlanych miało bezpośredni wpływ na realizację budynków wysokich jakiegoś od lat osiemnastego XIX wieku, za sprawą środowiska *Szkoły Chicagowskiej*, zaczęły powstawać w środkowo-zachodnich stanach USA.

Architektura stopniowo ulegała nowoczesnym wpływom. Dotyczyło to początkowo przede wszystkim konstrukcji nowych obiektów. Zastosowanie szkieletu stalowego umożliwiało wznoszenie budynków wysokich. Użycie sprężystej stali pozwalało na pokonywanie coraz większych rozpiętości. W koncepcji nowej zabudowy ubywało miejsca na obowiązujący dotąd, klasyczny ornament. Antyczne porządki architektoniczne, obecne w architekturze kolejnych stylów i epok nieprzerwanie, w nieznacznie różniących się formach, stawały się teraz anachronizmem. Dylemat związany z zastosowaniem określonego typu głowicy czy proporcji kolumny, przestawał stopniowo mieć znaczenie. Samo stosowanie ornamentu jeszcze co prawda nie

ustało w pełni, jednak ornament klasyczny, wyparła dekoracja roślinna, programowo odmienna od antycznych wzorców.

Wśród dokonań kręgu *Chicago School* charakterystyczne było stosowanie nowej dekoracji roślinnej w postaci odwzorowanego detalu w okładzinach z blachy miedzianej. W licznych realizacjach Henry Louisa Sullivana to rozwiązanie powtarzało się. Nie detal był tu jednak kluczowy, lecz sama zasada nowoczesnej, demokratycznej architektury, której stalowa konstrukcja słupowo-ryglowa, umożliwiała realizację przestronnych, otwartych i dobrze doświetlonych wnętrz. Horyzontalne okna pozwalały na większy dostęp dziennego światła. Formy budynków nie ograniczały już wewnętrzne ściany nośne. Stalowa konstrukcja zyskała znaczenie użytkowe. To założenie zostało przez Sullivana wyrażone jako „*form follows function*”, będąc jednym z pierwszych haseł przewodnich nowoczesnej architektury.

Te rewolucyjne przemiany amerykańskiej architektury końca dziewiętnastego wieku ukształtowały poglądy na samym początku drogi zawodowej Franka Lloyd Wrighta. Jego wczesna samodzielna twórczość powstawała pod wyraźnym wpływem nowych rozwiązań obecnych w ówczesnej architekturze. Rozwinął on jednak i wzbogacił język architektury do tego stopnia, że z czasem jego projekty zaczęły być wzorem dla innych architektów. Dotyczyło to w szczególności rozwiązań funkcjonalnych, sposobu kształtowania przestrzeni, formy oraz całościowego podejścia do projektowania.



3. Meyer May House w Grand Rapids, Frank Lloyd Wright, 1908-1909. Hol na parterze (fot. M. Czarnecki, 2007)
3. Meyer May House. Hall on the ground floor (photo by M. Czarnecki, 2007)

Koncepcja domu mieszkalnego

Frank Lloyd Wright podczas swojej praktyki u Sullivana miał bezpośrednią styczność z nowymi technologiami i inspirowanym europejską secesją detalem¹. Wcześniej będąc krótko zatrudnionym w biurze Lymana Silsbee stykał się również z nowoczesnymi założeniami domu mieszkalnego, mającymi swoje źródło w angielskim *cottage style* i ruchu Arts & Crafts². Zmieniające się uwarunkowania przestrzenno-użytkowe domu mieszkalnego z jakimi Wright miał styczność w pracowni Lymana Silsbee oraz nowe technologie stosowane w projektach Sullivana dały Wrightowi impuls do indywidualnych poszukiwań. Podejmował wtedy samodzielne prace projektowe przy niewielkich realizacjach.

Indywidualna praktyka Wrighta spowodowała, iż wkrótce w roku 1893 zakończył on w burzliwych okolicznościach współpracę z Sullivanem³, podejmując samodzielną praktykę w zakresie projektowania domów indywidualnych. Pierwsze jego projekty były jeszcze zbliżone do tradycyjnych. Miały często symetryczną kompozycję bryły, dość złożony, choć już nieklasyczny ornament. Tym co naprawdę zaczynało je wyróżniać od realizacji innych architektów, był stopniowo pojawiający się horyzontalizm, coraz dalej wysunięte okapy i coraz bardziej spłaszczone, namiotowe dachy.

Prairie School była zjawiskiem obecnym w amerykańskim wzornictwie końca dziewiętnaste-

go wieku. Ruch ten powiązany z angielskim *Arts & Crafts*, rozwijany był przez lokalne środowisko *American Craftsman* i pretendował do miana nowego stylu amerykańskiego. To jednak udział Wrighta w tym przedsięwzięciu w pierwszej dekadzie XX wieku przyczynił się do określenia założeń *Stylu Prerii*, który okazał się niezwykle nośną formułą. Wright wyznaczył nowy wzorzec domu, bazując na otwartym, wielofunkcyjnym układzie wnętrza. Dom prerii miał „wyrastać z ziemi”, „podążać za ukształtowaniem terenu”, był organiczny w aspekcie funkcjonalnym i materiałowym. Wizja Wrighta była całościowa i obejmowała nie tylko formę i układ przestrzenny domu, ale także jego umeblowanie, wyposażenie, elementy oświetlenia, kolorystykę, tkaniny, panele ścienne, okładziny i oryginalny sposób rozwiązywania detalu architektonicznego.

Wright dostrzegł potrzebę otwarcia i użytkowego połączenia pomieszczeń usytuowanych na parterze. Opracował wzorzec funkcjonalny, polegający na zespoleniu w jedną przestrzeń odrębnych dotąd pomieszczeń: holu, pokoju dziennego i jadalni, doświetlonych światłem dziennym z trzech stron. Oddzielną grupę pomieszczeń stanowiła kuchnia z pomieszczeniami towarzyszącymi: spiżarnią i pomieszczeniami dla służby. Interesujące zmiany dokonały się w strefie wejściowej, gdzie zamiast osiowego układu wejścia Wright zaczął stosować zaczerpnięte zapewne z architektury japońskiej, złożone układy przedsionków, a droga prowadząca do holu głównego była kilkakrotnie załamana pod kątem prostym. Taki układ kreował starannie przemyślaną dramaturgię, two-

1. Blake Peter, *Frank Lloyd Wright*, Wydawnictwa Artystyczne i Filmowe, Warszawa 1990, s.16.

2. Ibidem, s.15.

3. Ibidem, s.27.



4. Łazienki Meyer May House zostały kompletnie wyposażone w nowoczesne sprzęty i armatury (fot. M. Czarnecki, 2007)

4. Meyer May House bathrooms are completely equipped with modern equipment and fittings (photo by M. Czarnecki, 2007)

rzył teatralne wręcz przestrzenie i przejścia między mniejszymi i większymi pomieszczeniami, pomiędzy światłem i mrokiem.⁴

Historia realizacji Meyer May House

Meyer May House w Grand Rapids (il. 1), powstał w zachodniej części stanu Michigan, przy Madison Avenue SE nr 450. Został zaprojektowany przez Franka Lloyd Wrighta w latach 1908-1909 na zamówienie lokalnego przedsiębiorcy działającego w branży odzieżowej. Dom o niewielkich początkowo rozmiarach

4. Wybrane domy i inne realizacje Franka Lloyd Wrighta opisała w swojej książce Caroline Knight, *Frank Lloyd Wright*, Parragon Publishing Book 2006.

5. Meyer May House w Grand Rapids przy 450 Madison Avenue SE, Frank Lloyd Wright, 1908-1909, sposób podkreślenia horyzontalnej kompozycji przy użyciu głębokich spoin poziomych i wypełnieniu spoin pionowych w murach zewnętrznych. Typowy detal stosowany przez F.L. Wrighta w jego domach prerii (fot. M. Czarnecki, 2007)

5. Meyer May House, Grand Rapids, 450 Madison Avenue SE, 1908-1909, Frank Lloyd Wright. A way of underlining the horizontal composition of Meyer May House using deep horizontal joints and filling vertical joints in external walls. A typical detail used by F.L. Wright in his prairie houses (photo by M. Czarnecki, 2007)



ach powstał w 1909 roku według założeń znanych z innych inwestycji, jakie architekt realizował w tym czasie w Chicago.⁵

Obiekt był całkowicie odmienny od lokalnej zabudowy mieszkalnej, utrzymanej w tradycji wiktoriańskiej. Rozwiązany został na T-kształtnym planie ze szczególnym uwzględnieniem południowej ekspozycji. Budynek był dwukondygnacyjny, z wysuniętymi okapami, nakryty wielospadowym, niskim dachem, pokrytym czerwoną dachówką. Ściany wykończone licoowaniem z jasnej cegły w kolorze piaskowym, podział kondygnacji zaznaczony jasnoszarym, wydatnym gzymsem. Górna kondygnacja obniżona wizualnie w formie bryły i nieznacznie wycofana w płaszczyźnie elewacji. Podkreślono horyzontalne linie, co przy zastosowanych rozwiązaniach materiałowych i kolorystycznych w pełni odpowiadało założeniom architektury organicznej, które Wright kilka lat wcześniej sformułował i ogłosił podczas swojego wykładu w Chicago Art Institute w 1900 roku.

Wnętrze domu powstało przy współpracy George'a Niedeckena, który wykonał także malowidło ścienne (il. 2). Realizacja wnętrza została ukończona w 1910 roku. Wiele detali i rozwiązań przejawiało charakterystyczne cechy amerykańskiego rzemiosła artystycznego początku dwudziestego wieku. Zaprojektowano autorskie meble, boazerie, obudowy grzejników, oprawy lamp i świetlików – wszystko o prostych formach, pozbawionych ornamentacji (il. 3). Należy zaznaczyć, że elementy te były przystosowane do przemysłowej produkcji, wykonywane seryjnie i jako powtarzalne montowane w różnych częściach domu. Było to więc przedsięwzięcie oparte na częściowym powielaniu opracowanych rozwiązań projektowych. Zastosowano także nowoczesne sprzęty wyposażenia pomieszczeń sanitarnych – zlewy, armatury i ceramikę łazienkową (il. 4).

W 1921 roku budynek powiększono o dwie sypialnie. Po śmierci właściciela w 1936 roku obiekt opustoszał. Został sprzedany w latach czterdziestych. Następnie przebudowywany w kolejnych latach utracił swoją pierwotną funkcję i częściowo także charakterystyczną formę. Pierwsze starania o objęcie go ochroną podjęto w połowie lat siedemdziesiątych. Kompleksowe prace nad rewaloryzacją i restauracją obiektu rozpoczęto w 1985 roku.⁶

Ochrona i konserwacja

W latach osiemdziesiątych Meyer May House został wykupiony przez dużą amerykańską firmę Steelcase, zajmującą się produkcją mebli i wyposażenia wnętrz. Przedsiębiorstwo powstało w 1912 roku w Grand Rapids. Od 1936 roku firma współpracowała z Frankiem Lloydem Wrightem przy realizacji wyposażenia dla siedziby Johnson Wax Company w Racine.⁷ Misja rekonstrukcji mało znanej realizacji Wrighta stała się dla Steelcase ważnym przedsięwzięciem wizerunkowym, tym bardziej, że przedsiębiorstwo to dysponowało wszelkimi środkami technicznymi do przeprowadzenia niezbędnych prac.

5. <http://meyermayhouse.steelcase.com/tour-the-meyer-may-house/> (data pobrania: 25.02.2019)

6. https://en.wikipedia.org/wiki/Meyer_May_House (data pobrania: 26.02.2019)

7. <https://en.wikipedia.org/wiki/Steelcase> (data pobrania: 27.02.2019)



6. Okna i świetliki dachowe wnętrza wykusza salonu Meyer May House (fot. M. Czarnecki, 2007)

6. Windows and roof skylights inside the bay window of the Meyer May House (photo: M. Czarnecki, 2007)

Prace rozpoczęte w 1985 roku były poprzedzone wnikliwą kwerendą i badaniami archiwalnymi. Uzyskano w ten sposób niezbędne informacje o pierwotnym wyposażeniu, detalach architektonicznych, umeblowaniu i pierwotnym układzie funkcjonalno-przestrzennym domu. We współpracy z rodziną pierwszych właścicieli skatalogowano archiwa prywatne, gromadząc około pięciu tysięcy zdjęć. Niezwykle efektywna okazała się kwerenda Prairie School Collection w Millwaukee Art Museum, gdzie odnaleziono oryginalne rzuty, przekroje i elewacje sporządzone przez Wrighta a także rysunki mebli, detali domu, próbki materiałów i tkanin.⁸

Przeprowadzono kompleksowe badania architektoniczne substancji budowlanej i analizy stanu zachowania elementów konstrukcyjnych. W wyniku tych badań dokonano pełnej wymiany stalowej konstrukcji dachu. Dzięki zastosowaniu stali w domach Wrighta występowały charakterystyczne, wysunięte okapy. Po wielu latach użytkowania pokrycie dachowe nie było już w pełni szczelne i przenikająca przez nie woda dokonała istotnych uszkodzeń konstrukcji.

Jednym z charakterystycznych rozwiązań opracowanych przez Wrighta było użycie głębokich spoin poziomych w murach zewnętrznych, przy jednoczesnym wypełnieniu spoin pionowych równo z licem cegły (il. 5). Miało to w zamyśle architekta podkreślić

horyzontalną kompozycję bryły. Spoina pionowa była pierwotnie w kolorze klinkieru. Przy pracach odtworzeniowych murów należało zachować tę zasadę. We wszystkich zresztą przypadkach, kiedy konieczna była naprawa, wymiana lub odtworzenie nieistniejących detali, przywiązywano szczególną wagę do przywrócenia patyny w realizowanych na nowo elementach budynku.

Oryginalne pokrycie dachowe zachowało się tylko w niewielkim stopniu. Były to prostokątne płytki klinkierowe przytwierdzone na gwoździe. Jak się okazało, lokalna wytwórnia ceramiki budowlanej, która wyprodukowała oryginalną dachówkę, wciąż funkcjonowała i możliwe było zamówienie w oparciu o oryginalny wzór nowej partii identycznych dachówek, którymi uzupełniono zdekompletowane w większości pokrycie dachowe.

Analiza stratygraficzna próbek tynku umożliwiła przeprowadzenie badań laboratoryjnych pozwalających na odtworzenie oryginalnej kolorystyki ścian wewnętrznych. Metoda ta okazała się też przydatna przy konserwacji polichromii. Na centralnie usytuowanej ścianie wewnątrz budynku znajdował się pierwotnie mural, który w późniejszym okresie użytkowania domu zamalowano. Malowidło wykonał George Niedecken, przedstawiało ono malwy. Po przeprowadzeniu badań archiwalnych, analizie zdjęć i zachowanych rysunków udało się określić formę i kolorystykę malowidła. Po szczegółowej analizie powłok malarskich okazało się, że malowidło znajduje się pod kilkoma warstwami farby. Przeprowadzono prace konserwatorskie i po usunięciu późniejszych warstw farby mu-

8. Przebieg kwerend, badań, prac przygotowawczych i realizacyjnych, z rozróżnieniem istotnych etapów prac, wypowiedziami autorów rekonstrukcji oraz komentarzem historyka architektury Vincenta Scully, bardzo szczegółowo przedstawiono w czteroodcinkowym materiale filmowym, zamieszczonym na stronie internetowej: <http://meyermayhouse.steelcase.com/the-renewing-of-a-vision/> (data pobrania: 20.02.2019)



7. Obróbki blacharskie i detale inspirowane nowoczesnym ornamentem Arts & Crafts w zewnętrznym wykończeniu wykusza salonu Meyer May House od południa (fot. M. Czarnecki, 2007)

7. Sheet metal works, flashings and details inspired by the modern Arts & Crafts ornament in the outer finish of the bay of the Meyer May House from the south (photo: M. Czarnecki, 2007)

ral udało się odsłonić i przywrócić jego dawny stan przy użyciu nowych pigmentów (il. 3).

Ściany pokryto nową farbą odtwarzając ich kolorystykę. Przy nakładaniu powłok malarskich stosowano techniki tradycyjne z początku dwudziestego wieku. Dzięki użyciu metody tapowania uzyskano jednolitą powierzchnię ścian, bez smug i przebarwień, co w przypadku fakturowej powierzchni ścian pokrytych gruboziarnistym tynkiem miało duże znaczenie.

Po długich i żmudnych poszukiwaniach udało się odnaleźć oryginalne meble. Część z nich wymagała napraw i zaawansowanych prac konserwatorskich. Prace prowadzono ze szczególną dbałością o oryginalną substancję. W przypadku istotnych uszkodzeń forniru dokonywano jego częściowej wymiany, pozostawiając zachowane fragmenty. Na podstawie odnalezionych próbek oryginalnych tkanin obiciowych foteli i krzeseł, wykonano przy użyciu tradycyjnych technik nowe wykończenia tapicerskie, z przywróceniem oryginalnej kolorystyki. Odtworzono także dywany, zasłony i inne niezachowane elementy wyposażenia, przywracając ich kolorystykę i wzory.

Niektóre meble nie zachowały się. Wymagało to ich pełnego odtworzenia na podstawie zachowanych w Prairie School Archive w Milwaukee oryginalnych rysunków i szkiców Wrighta. Pewnym utrudnieniem była tu niewielka skala rysunków, co wymagało opracowania nowej dokumentacji dla pracowni stolarskiej.

W domu rodziny May poza częścią wyposażenia odnaleziono również księgozbiór należący do pierw-

szych właścicieli. Po wielu latach część książek była w bardzo złym stanie. Przeprowadzono więc odgrzybianie a następnie kompleksowe naprawy introligatorские całego księgozbioru.

Stolarka okienna została zaprojektowana indywidualnie przez Wrighta dla domu w Grand Rapids. Przestrzeń salonu była powiększona o rodzaj wykuszu z prostokątnymi świetlikami dachowymi (il. 6). Część okien posiadała jeszcze oryginalne szyby witrażowe, łączone specjalnymi, profilowanymi taśmami lutowanymi na gorąco. Dokonano ich kompleksowej renowacji i częściowej rekonstrukcji.

Zewnętrzne obróbki blacharskie i detale inspirowane nowoczesnym ornamentem Arts & Crafts, oryginalnie wykonano z miedzi (il. 7). Ubytki uzupełniono i dokonano stosownych napraw. Aby uniknąć utleniania się miedzi i niekontrolowanej patyny, jaka występuje na elementach z blachy miedzianej, wszystkie zewnętrzne detale z tego materiału zostały zabezpieczone specjalną powłoką zapewniającą zachowanie stałej, jednolitej kolorystyki.

Metalowe oprawy lamp, wykonane pierwotnie z brązu, zachowały się w niewielkiej liczbie. Na podstawie zachowanych wzorów wykonano tańsze repliki ze stali, dopasowując je kolorystycznie do oryginałów w procesie ręcznej obróbki.

Starannie odrestaurowano obudowę okapu kominka w salonie (il. 8). Wymurowana z szarej cegły, powtarzała konsekwentnie zasadę horyzontalnej kompozycji, obecną w ścianach zewnętrznych. Pio-

nowe spoiny były analogicznie wypełnione zaprawą w kolorze muru, natomiast poziome uzupełnione wąskimi pasami luster, zapewniającymi wrażenie lekkości i pozornej transparentności muru.

Odtworzono pierwotny układ, wystrój oraz wyposażenie pomieszczeń w części prywatnej. Zrekonstruowano zniszczone okładziny drewniane, cokoły i listwy narożne. W holu na piętrze, na ścianie nad schodami umieszczono portret właściciela domu (il. 9). Meble i sprzęty codziennego użytku zostały umieszczone w swoich dawnych miejscach a kompleksowe prace rekonstrukcyjne wykonane z największą starannością, wiernością i dbałością o detal, pozwoliły przywrócić dawną atmosferę domu (il. 10). Zwiedzanie części mieszkalnej wywołuje bardzo silne przeżycia emocjonalne, bowiem sprawiają one wrażenie, jak gdyby domownicy wciąż tu mieszkali i opuścili dom tylko na chwilę. Szczególnie sugestywnie ta dramaturgia daje się odczuć w sypialniach i pokojach dziecięcych, znowu pełnych zabawek, przyborów do nauki i książek, pozostawionych w codziennym nieładzie (il. 11).

Przeprowadzono pełną rekonstrukcję otoczenia domu, dojazdu, ścieżek i pierwotnych nasadzeń w ogrodzie, przywracając znajdujące się tam oryginalnie gatunki roślin i kwiatów. Obiekt przywrócono do stanu z 1910 roku. Jego dzisiejsze wyposażenie jest niemal identyczne z tym, które córka małżeństwa Sophie i Meyera May pamiętała z dzieciństwa. Osobiste wspomnienia Harriet May Stern okazały się niezwykle pomocne przy realizacji zadania.

Prace nad kompletną rewaloryzacją Meyer May House trwały zaledwie dwa lata, przy pełnym zaangażowaniu wielu specjalistów i zostały ukończone w 1987 roku. Wtedy też obiekt został udostępniony do zwiedzania. Odwiedzający mogą nie tylko obejrzeć wnętrza, lecz także dowiedzieć się wielu istotnych szczegółów na temat przeprowadzonych badań i użytych metod konserwacji⁹. Przy okazji dowiadują się o roli badań archiwalnych w procesie rekonstrukcji. Działania dokumentacyjne, poprzedzające i towarzyszące żmudnemu procesowi działań konserwatorskich, należą do tego rodzaju aktywności, której zazwyczaj nie widać w końcowej realizacji. Znaczenia badań i ich wpływu na późniejszą realizację prac konserwatorskich trudno jednak przecenić. Można przyjąć z dużym prawdopodobieństwem, że rekonstrukcja Meyer May House należy do najwierniejszych tego typu przykładów w praktyce konserwatorskiej. Tak dosłowna rekonstrukcja jest wyraźnie odmiennym od przykładów europejskich sposobem postępowania z zabytkiem – interesującym zarówno ze względu na przyjętą metodykę oraz uzyskany efekt.

Dziedzictwo, jego ochrona i popularyzacja. Organizacje i inicjatywy

Działające w USA organizacje odwołujące się do dzieła Franka Lloyd Wrighta nie funkcjonują pod wspólnym szyldem. Mają one różną specyfikę oraz

9. Meyer May House – Steelcase Inc. mieści się pod adresem: 450 Madison Avenue SE, Grand Rapids, MI 49503, tel. 616.246.4821. Obiekt jest udostępniony do zwiedzania bezpłatnie. Komplet informacji, zdjęć i relacji zamieszczono na stronie internetowej: <http://meyermayhouse.steelcase.com/>



8. Kominek w salonie Meyer May House z poziomymi, lustrzanymi wypełnieniami spoin (fot. M. Czarnecki, 2007)

8. A fireplace in the Meyer May House salon with horizontal, mirrored fillings in the wall joints (photo by M. Czarnecki, 2007)

odmienne i niezależne od siebie struktury organizacyjne. Każda z nich zajmuje się innym obszarem działalności, nie stoi to jednak na przeszkodzie podejmowania współpracy. Instytucje skupione wokół

9. Hol schodów na piętrze Meyer May House z portretem właściciela (fot. M. Czarnecki, 2007)

9. Upstairs hall of the Meyer May House with a portrait of the owner (photo by M. Czarnecki, 2007)





10. Wnętrze Morning Room na piętrze Meyer May House (fot. M. Czarnecki, 2007)

10. Interior of the Morning Room on the Meyer May House first floor (photo by M. Czarnecki, 2007)

dziedzictwa Franka Lloyda Wrighta komunikują się regularnie między sobą w celu wzajemnego wspierania wspólnej misji i poszukiwania możliwości wzajemnej promocji swoich działań.

Frank Lloyd Wright Foundation, Scottsdale, Arizona¹⁰

Instytucja ta pełni kluczową rolę w procesie zachowania spuścizny po amerykańskim architekcie. Fundacja została założona przez Franka Lloyda Wrighta w 1940 roku, jest więc pierwszą i jedyną organizacją działającą według założeń i z inicjatywy architekta, dysponując prawami do jego własności intelektualnej. Pierwotnym celem było zachowanie dorobku i kontynuacja dzieła Franka Lloyda Wrighta.¹¹

Obecnie misja organizacji obejmuje szeroki zakres działań związanych z zachowaniem idei Taliesin i Taliesin West dla przyszłych pokoleń, w tym także ochrony konserwatorskiej tych obiektów. Fundacja realizuje swoje cele w trzech głównych obszarach działań: ochrony, innowacji i edukacji. Działalność konserwatorska polega na wspieraniu wszelkich inicjatyw związanych z ochroną dokonań architekta. Działania edukacyjne obejmują liczne inicjatywy własne: obozy letnie, wyjazdy terenowe i wsparcie dydaktyczne oparte jest na zasadach STEAM¹², integrujących różne dyscypliny (nauka, technologia, inżynieria, sztuka

i matematyka). Działania edukacyjne mają stanowić zachętę dla dzieci i młodzieży do podejmowania kreatywnych działań, dzięki wykorzystaniu technologii i narzędzi przydatnych dla potrzeb propagowania idei zrównoważonego rozwoju.

Fundacja jest właścicielem Taliesin i Taliesin West – domów własnych architekta, które pełniły także funkcję jego pracowni. Ranga tych obiektów wykraczała jednakże daleko poza funkcję miejsca pracy i zamieszkania architekta. Były miejscem powstania jego najważniejszych projektów. Pełniły także ważną rolę w kształtowaniu dojrzałych zamierzeń, filozofii i idei działalności Wrighta.

Organizacja wspiera wszelkie starania zmierzające do zachowania dzieła architekta i dzielenia się jego spuścizną. W tym celu podejmowane są także inicjatywy współpracy, z innymi organizacjami. Taliesin i Taliesin West jako miejsca w szczególny sposób związane z życiem i twórczością architekta, doskonale nadają się do promocji jego dokonań, pełniąc rolę swoistego centrum kultury i edukacji. Wizyta w tych miejscach pozwala odwiedzającym na doświadczenie *genius loci* oraz daje możliwość obcowania z przestrzeniami, w których architekt mieszkał i tworzył, jego meblami i przedmiotami codziennego użytku. Organizowane są tu prelekcje, seminaria i inne wydarzenia kulturalne z udziałem publiczności w specjalnie przystosowanych przestrzeniach. Odwiedzający mają możliwość obserwowania studentów tutejszej Szkoły Architektury, pracujących w studiach kreślarskich. Fundacja prowadzi też działalność komercyjną opracowując i wdrażając do produkcji licencjonowane wyroby różnego przeznaczenia, korzystając z oryginalnych projektów architekta.

Frank Lloyd Wright Trust, Chicago, Illinois¹³

Instytucja została utworzona w 1974 roku jako Frank Lloyd Wright Home & Studio Foundation. Była organizacją non-profit, której głównym celem był zakup, ochrona, konserwacja i adaptacja na cele statutowe domu własnego Wrighta z jego pracownią w Oak Park. Architekt był związany z tym miejscem we wczesnym okresie swojej samodzielnej praktyki. Tu kształtowały się jego autorskie założenia nowego, amerykańskiego domu. W 1975 roku w domu Wrighta zakupionym formalnie przez National Trust for Historic Preservation, Fundacja zorganizowała muzeum poświęcone życiu i twórczości architekta. Rok później władze wpisały Home & Studio do rejestru jako narodowy zabytek historyczny. Remont obiektu spotkał się z dużym uznaniem.

Od 1997 roku Fundacja przejęła inną realizację Wrighta, Robie House, przystosowując obiekt do zwiedzania. Nazwa organizacji uległa w 2012 roku zmianie na: Frank Lloyd Wright Preservation Trust. Przejęła ona wówczas prawa własności do Frank Lloyd Wright Home & Studio. W tym samym roku rozszerzono działalność na Emil Bach House, a rok później włączono do programu zwiedzania także Unity Temple. Większość obiektów, które obejmuje program, znajduje się w Oak Park w Chicago lub w sąsiedztwie. Od 2013 roku organizacja działa pod obecną nazwą.

10. Frank Lloyd Wright Foundation, 12621 N. Frank Lloyd Wright Blvd., Scottsdale, AZ 85259 <https://franklloydwright.org/>

11. Informacje uzyskane dzięki uprzejmości Emily Balli, Marketing Manager, Frank Lloyd Wright Foundation.

12. STEAM – inicjatywa edukacyjna działająca od 2007 roku w USA, integrująca różne dyscypliny i obszary wiedzy. Nazwa powstała jako akronim pochodzący od słów: science, technology, engineering, arts, math.

13. Frank Lloyd Wright Trust, The Rookery, 209 S. LaSalle Street, Suite 118, Chicago, IL 60604, tel. 312.994.4000, kontakt: info@flwright.org, strona internetowa: <http://www.flwright.org/>



11. Pokój dziecięcy syna Richarda na piętrze Meyer May House (fot. M. Czarnecki, 2007)

11. Children's room of Richard's son on the Meyer May House first floor (photo by M. Czarnecki, 2007)

Misją organizacji jest wspieranie wszelkich inicjatyw związanych z dziedzictwem Wrighta, ze szczególnym uwzględnieniem popularyzacji dokonań architekta. Stanowi to istotną część edukacyjnej działalności Fundacji. Niektóre przedsięwzięcia wynikają wprost z inspiracji życiem i twórczością Wrighta oraz potrzeby propagowania jego dorobku. Twórczość Wrighta jest bowiem na nowo odkrywana przez kolejne pokolenia. Pojawiają się też wyniki najnowszych badań nad dorobkiem architekta. Założenia programowe Fundacji koncentrują się na włączaniu odbiorców w proces realizacji przedsięwzięć o zróżnicowanym profilu, co warto szczególnie podkreślić.

W ramach zadań dydaktycznych dokonania Wrighta są prezentowane jako nowatorskie i uniwersalne. Przedsięwzięcia edukacyjne wiążą się z wyjazdami studialnymi i działalnością wydawniczą. Realizacje Wrighta są postrzegane jako źródło inspiracji i autentyzmu.

Frank Lloyd Wright Trust prowadzi też laboratoria i programy stypendialne dla studentów. Grupowe oprowadzanie po obiektach oraz na terenie najbliższej kolonii realizacji Wrighta w Oak Park cieszą się stale rosnącym zainteresowaniem. Frank Lloyd Wright Trust wydaje co roku „Annual Report”, zawierający sprawozdanie z rocznej działalności.

Frank Lloyd Wright Building Conservancy, Chicago, Illinois¹⁴

Jest to jedyna organizacja, której celem jest ułatwienie ochrony istniejących obiektów zaprojektowanych przez Franka Lloyda Wrighta. Działalność tej instytucji obejmuje trzy główne obszary: edukację, orzecznictwo i wsparcie techniczne.¹⁵

Działania edukacyjne realizowane są w oparciu o wydawany dwa razy w roku magazyn „Save Wright”, prezentujący artykuły przedstawicieli środowiska naukowego, właścicieli budynków, służb ochrony zabytków oraz specjalistów w zakresie praktyki konserwatorskiej. Jesienią każdego roku odbywa się konferencja, co roku organizowana jest w innym miejscu. Obejmuje prezentację referatów, dystrybucję materiałów, zwiedzanie realizacji Franka Lloyda Wrighta, a także obiektów innych architektów pozostających pod jego wpływem. Konferencja dotyczy obszernych aspektów działalności architekta, jego oddziaływania na twórczość architektoniczną oraz podejmowanych i realizowanych przedsięwzięć konserwatorskich. W 2019 roku konferencja odbywa się w Los Angeles. Ponadto organizowane są wyjazdy studialne połączone ze zwiedzaniem obiektów zlokalizowanych w różnych rejonach USA.

Orzecznictwo obejmuje między innymi: monitorowanie zachowanych realizacji Wrighta i ich stanu; rozpoznanie potencjalnych zagrożeń¹⁶; współpracę z lokalnymi władzami, instytucjami i służbami konserwatorskimi w celu propagowania ochrony dziedzictwa Wrighta; współpracę z właścicielami budynków; ewidencjonowanie obiektów i rekomendowanie objęcia ich ochroną; publikowanie bazy realizacji Wrighta wystawionych na sprzedaż i poszukiwanie nabywców zainteresowanych podjęciem działań konserwatorskich¹⁷.

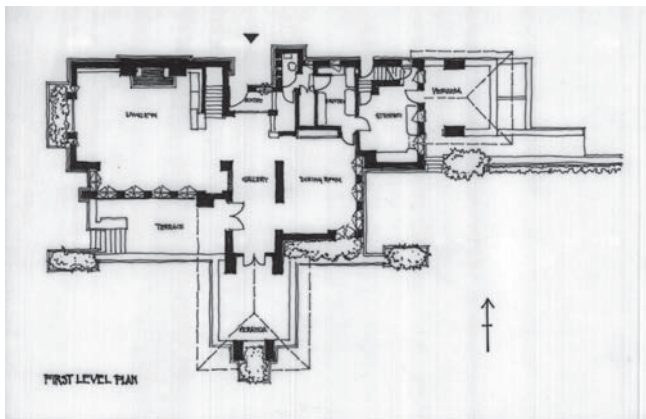
Wsparcie techniczne polega na: zapewnieniu właścicielom budynków informacji pomocnych w procesie ochrony, konserwacji lub rekonstrukcji; kontak-

14. Frank Lloyd Wright Building Conservancy, 53 W. Jackson St. Suite 1120, Chicago, IL 60604, tel. 312.663.5500, kontakt: preservation@savewright.org, strona internetowa: <https://www.savewright.org/>

15. Informacje uzyskane dzięki uprzejmości Johna H. Watersa, AIA, LEED AP, Preservation Programs Manager, Frank Lloyd Wright Building Conservancy, Chicago, IL.

16. Jest to szczególnie istotne ze względu na fakt, iż ponad połowa zachowanych realizacji Franka Lloyda Wrighta nie podlega w dalszym ciągu ochronie prawnej.

17. Baza obiektów na sprzedaż znajduje się na stronie internetowej: „Wright on the Market” <https://www.savewright.org/resources/wright-on-the-market/properties-for-sale>



12. Rzut parteru Meyer May House, Frank Lloyd Wright, 1908-1909. (rys. M. Czarnecki, 2019 – na podstawie rysunku F.L. Wrighta dostępnego na stronie: <https://meyermayhouse.steelcase.com/meyer-may-floor-plans/>)

12. Ground Floor plan of the Meyer May House, Frank Lloyd Wright, 1908-1909 (drawn by M. Czarnecki, 2019 – based on the F.L. Wright drawing published at: <https://meyermayhouse.steelcase.com/meyer-may-floor-plans/>)

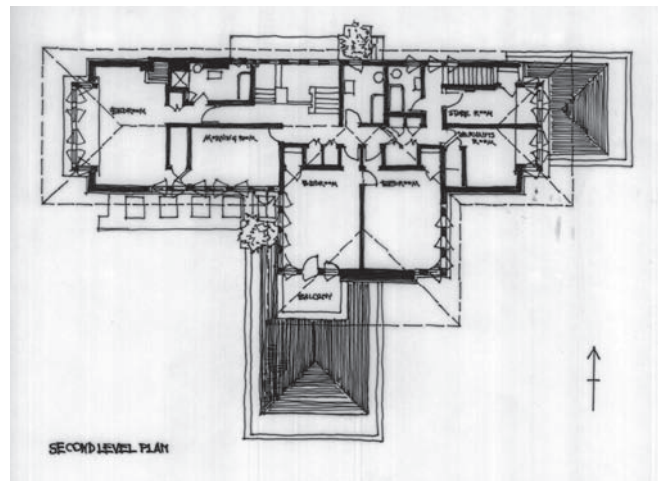
towaniu właścicieli pomiędzy sobą w celu wymiany doświadczeń; udostępnianiu danych o specjalistach, producentach, konserwatorach i architektach posiadających doświadczenie w zakresie wszelkich prac związanych z dziedzictwem Wrighta.

Ponadto instytucja ta podejmuje współpracę z innymi organizacjami działającymi w obszarach powiązanych z problematyką twórczości Wrighta, ochroną jego dorobku, propagowaniem wiedzy i promocją jego działalności¹⁸.

Podsumowanie

Zaangażowane w działalność związaną z ochroną dziedzictwa Franka Lloyd Wrighta amerykańskie organizacje, podejmują liczne, nieraz bardzo złożone inicjatywy. Są one ukierunkowane na ochronę i promocję dokonań architekta. Skuteczność działań wynika zazwyczaj z podejmowania cyklicznych przedsięwzięć oraz prowadzenia stałej aktywności. Dzięki temu instytucje te są rozpoznawalne, zaś osiągnięte efekty są dla

18. Listę organizacji można znaleźć na stronie internetowej: <https://www.savewright.org/all-wright-buildings/public-sites/>



13. Rzut piętra Meyer May House, Frank Lloyd Wright, 1908-1909. (rys. M. Czarnecki, 2019 – na podstawie rysunku F.L. Wrighta dostępnego na stronie: <https://meyermayhouse.steelcase.com/meyer-may-floor-plans/>)

13. First Floor plan of the Meyer May House, Frank Lloyd Wright, 1908-1909 (drawn by M. Czarnecki, 2019 – based on the F.L. Wright drawing published at: <https://meyermayhouse.steelcase.com/meyer-may-floor-plans/>)

nich najlepszym narzędziem promocji swoich działań.

Prowadzą także działalność komercyjną, która umożliwia wsparcie inicjatyw naukowych, edukacyjnych i popularyzatorskich. Współpracują z otoczeniem akademickim i biznesowym, wspierając inicjatywy tych środowisk mogą jednocześnie liczyć na ich wsparcie. Pozyskują fundusze z różnych źródeł – zarówno narodowych programów wsparcia kultury jak również od sponsorów, donatorów i partnerów biznesowych.

Korzystają z najnowszych metod współpracy i promocji, opartych na networkingu, tworzeniu sieci współpracy, grup interesów, oferują także członkostwo o różnych poziomach zaangażowania. Instytucje te umożliwiają nowe spojrzenie na problematykę konserwatorską, angażując oprócz specjalistów także osoby profesjonalnie z nią niezwiązane. Prowadzą działalność wydawniczą, popularyzatorską i edukacyjną. Pomimo funkcjonowania w zbieżnym obszarze tematycznym, nie stanowią dla siebie konkurencji ani zagrożenia.

Protection, documentation and popularization of the achievements of Frank Lloyd Wright as exemplified by the Meyer May House in Grand Rapids, Michigan

Summary

In 1987, after two years of the conservation process, the Meyer May House was open to the public. This work is not as well-known as other works by Frank Lloyd Wright. The house was originally completed in 1909. It is now one of the existing key examples of "Prairie houses" representing the idea of this famous American architect. It contains high quality architectural creation just as his best known buildings – Willits House and Robie House. After a few years, in the early 1920s, it was unfortunately remodelled and lost its original form and the interior for the next several years. The conservation process was an opportunity to return it to its original ideas and forms. In the beginning, the renovation pro-

cess mostly focussed on the complex research, source studies and architectural analysis. As a result, subsequent transformations were removed and the process led to the reconstruction of the architectural form, interiors and the original surroundings.

The principles of the work largely focussed on the preservation of the original substance and reconstruction. Promotional activities have also played an important role throughout the project. This is now one of the most complete rebuilds of Wright projects. The methods which are presented here can be considered exemplary for the protection of modernism, also as regards post-war buildings.