

**PIRS 111**

# I. Analiza



## Tereny zielone

Teren otoczony dużą ilością obszarów zielonych, położony w bliskiej relacji z Kamienną Górą i Parkiem Rady Europy.



## Oś kompozycyjna

Skwer Kościuszki sam w sobie tworzy jedną z głównych osi kompozycyjnych miasta, pozostając to korelacji z drugą, najważniejszą - ul. Świętojańską. Główne miejsca spotkań mieszkańców.



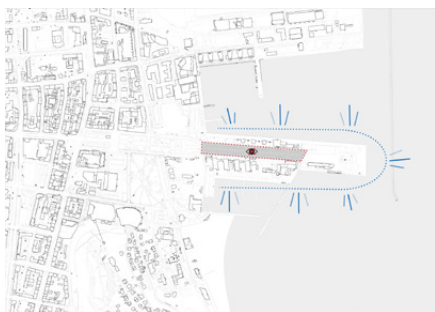
## Miejsca spotkań

Obszar Alei Jana Pawła powinien zapewniać jak najlepsze doznania widokowe, niestety liczne obiekty tymczasowe zasłaniają kontakt z wodą, mariną oraz plażą



## Ruch kołowy

Przeważnie odbywa się wzdłuż ulic Władysława IV oraz Świętojańskiej. Obszar skweru poza sezonem letnim jest przeważnie niemal pozbawiony intensywnego ruchu kołowego.



## Bariera

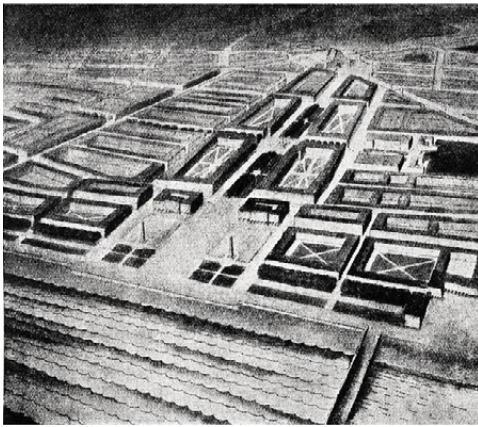
Istniejąca zielen wysoka, samochody oraz infrastruktura gastronomiczna odbierają widok i kontakt z morzem - kluczowym elementem w historycznym założeniu PIRSU.



## Obiekty zabytkowe i warte zachowania

Dworzec pasażerski żeglugi gdańskiej oraz Gdyńskie Akwarium pomimo objęcia ochroną konserwatorską są oszpecane licznymi sklepikami pamiątkowymi czy nieestetycznymi szyldami i reklamami. Obiekty te są zasługują na odpowiednią restaurację.

## II. Historia

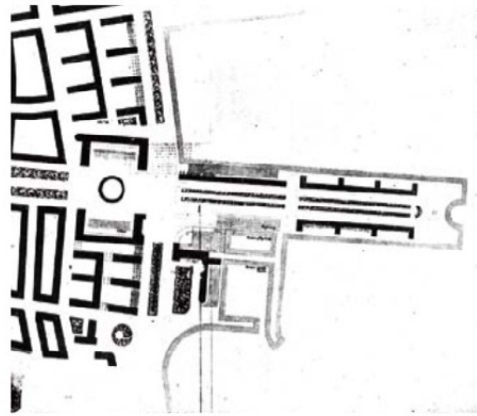


Plan urbanistyczny śródmieścia Gdyni wykonany przez Adama Kuncewicza pod kierunkiem Romana Felińskiego w 1926 roku.

Plany rozwojowe Gdyni od początku cechował rozmach i dalekosiężną perspektywą. Trendy ówczesnej urbanistyki umiejętnie nawiązywały do elementów przestrzennych wcześniejszych faz historycznych "miasta morza i marzeń". Obecnie strukturę śródmieścia wyróżnia różnorodność materialnego dziedzictwa od domów rybackich po modernistyczne kamienie.

Już pierwszy plan urbanistyczny śródmieścia Gdyni wykonany przez Adama Kuncewicza pod kierunkiem Romana Felińskiego w 1926 roku przedstawiał **ideę otwarcia centralnej części miasta na morze. Projekt zakładał stopniowe odsłanianie perspektywy widokowej na morze po przez kulisowo roszuwające się pierzeje** (początkowo alejami o szerokości 30 metrów, następnie o szerokości 60 metrów, zakończonych placem nadmorskim o wymiarach około 120x230 metrów. Kulminacją przestrzenną całego układu było **Forum Morskie** - przylegające dłuższym bokiem do brzegu morskigo i zaakcentowane dwoma obeliskami. To właśnie ta koncepcja stała się motywem przewodnim wszystkich późniejszych planów śródmieścia.

Późniejszy projekt Dzielnicy Reprezentacyjnej opracowany przez Jerzego Mullera w 1932 roku przewidywał nałożenie funkcji reprezentacyjnej na ulicę 10 lutego (wymuszoną przez rozbudowę portu), rozsunięcie linii zabudowy wzdłuż Skweru



8. Pierwszy projekt Dzielnicy Reprezentacyjnej, wykonany prawdopodobnie przez Jerzego Mullera w 1932 r. (wg „Biuletyn Urbanistyczny” 1938)

Kościuszki oraz zwiększenie szerokości ulicy do 28 metrów. **Uzyskany efekt pozwolił na zaprojektowanie placu otwierającego panoramę widokową na morze i molo południowe.**

Projekt Dzielnicy Reprezentacyjnej z 1938 roku przewidywał włączenie w obręb kompozycji basenu żeglarskiego. Zbieg ten wiązał struktury miejskie z przestrzenią Zatoki Gdańskiej symbolicznie nawiązując do określenia "miasto otwarte na morze". Ponadto, w tej propozycji zagospodarowania **projektanci włączyli w układ Dzielnicy Reprezentacyjnej plac pod Kamienną Górą tj. Plac Grunwaldzki** (przewidywany w tym miejscu w planach śródmieścia Gdyni z końca lat dwudziestych)

Wysoka aleja topolowa, która do dziś stanowi barierę widokową, oddzielającą śródmieście od Basenu w Żeglarskiego, została sadzona przez Niemców. W roku 1956 został zorganizowany konkurs urbanistyczny na rozplanowanie tego terenu, który teraz nosił nazwę „**Forum Morskie**” w Gdyni.

Zwiężenie Mola Południowego stanowi przeszkłona rotunda Gdyńskiego Akwarium. Ta niezwykła dominanta w bryle budynku zwraca cały budynek (architekturę) w stronę morza.



Ostateczny projekt Dzielnicy Reprezentacyjnej z 1938 roku.



Plan urbanistyczny śródmieścia Gdyni wykonany przez Adama Kuncewicza pod kierunkiem Romana Felińskiego w 1926 roku.

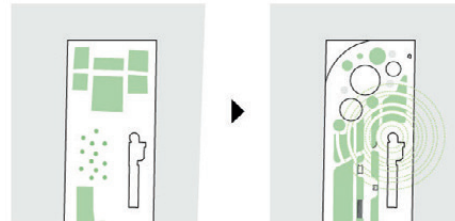
## ANALIZA HISTORYCZNA

Pierwotne założenie zapewniało stały, nieprzerwany kontakt z wodą. Już pierwsze plany proponowały otwarty na morze zespół pierzei, umożliwiający szerokie otwarcia widokowe. Układ Dzielnicy Reprezentacyjnej stanowił unikatową, ostatecznie asymetryczną kompozycję krajobrazową. Dopiero zasadzone przez Nazistowskie Niemcy drzewa w 1940, nowo powstała zabudowa oraz wpływ ruchu samochodowego zakłóciły historyczne wartości planu rozwojowego Gdyni.

Proponowana urbanistyka opiera się na fundamentach z przeszłości. Współczesna odpowiedź konkursowa kontynuuje ideę otwarcia centralnej części miasta na morze, a sam projekt wykracza poza granice terenu projektowego tak, aby twórczo wykorzystać naturalne otoczenie. Przestrzeń pomiędzy budynkami nie tylko faworyzuje pieszych ale również podkreśla znaczenie obiektów historycznych nawiązując do nich w formie lub wypuklając charakterystyczne atrybuty.

### Molo Południowe

Nowe zagospodarowanie przestrzenne Mola Południowego oddaje charakter otaczającej go przestrzeni, nawiązując do natury.



### Fala

Nowa zabudowa pawilonów nawiązuje do idei fali, która zwieńczona zostaje nową dominantą w postaci Muzeum, tworząc tym samym dynamiczną przestrzeń, oddającą charakter otaczającej jej natury oraz Akwarium Gdynińskiego.



### III. Strategia urbanistyczna i krajobrazowa



#### Zielona linia

Celem projektu jest połączenie trzech kluczowych przestrzeni zielonych - Kamiennej Góry, Parku Rady Europy oraz PIRSu.



#### Strategia krajobrazowa

Obecnie zasadzona zieleń tworzy barierę widkową, odbierając widok na morze. Nowa strategia krajobrazowa zakłada odwrócenie schematu, sadząc wysoką zieleń na środku PIRSU stosunkowo zmniejszając jej wysokość w kierunku wody.



#### Otwarcie na morze

Poprzez obecne bariery widokowe PIRS tworzy swego rodzaju zamkniętą enklawę w tkance miejskiej. Projekt zakłada przywrócenie historycznego otwarcia na wodę i włączenie jako integralnej części miasta.

**W jaki sposób możemy przywrócić historyczne otwarcie na morze?**



### Krajobraz

Proponowane zagospodarowanie zieleni tworzy swego rodzaju gradient różnych rodzajów krajobrazu zapewniając bioróżnorodność, odpowiadając tym samym na potrzeby przestrzeni położonej nad terenem o wysokiej wietrzności.

## IV. Przetłamanie granicy



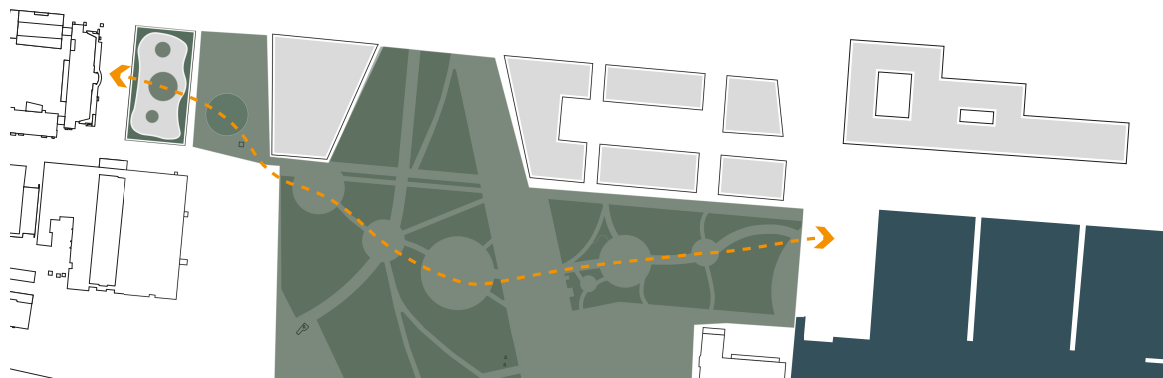
### Granice stref do parkowania samochodów

Wraz z rozwojem miasta, granice stref do parkowania zaczęły przesuwać się kierunku morza. W związku z tym widok na morze, który to był jednym z głównych założeń historycznego PIRSU, został ograniczony.



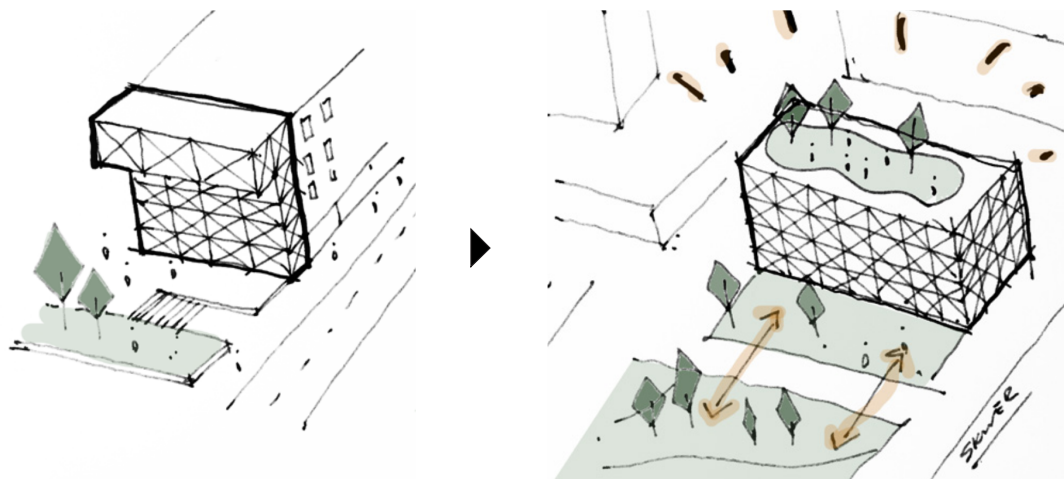
### Nowa granica

Proponowane miejsce do stworzenia nowego parkingu naziemnego i jednocześnie zamknięcie strefy wjazdu dla samochodów.



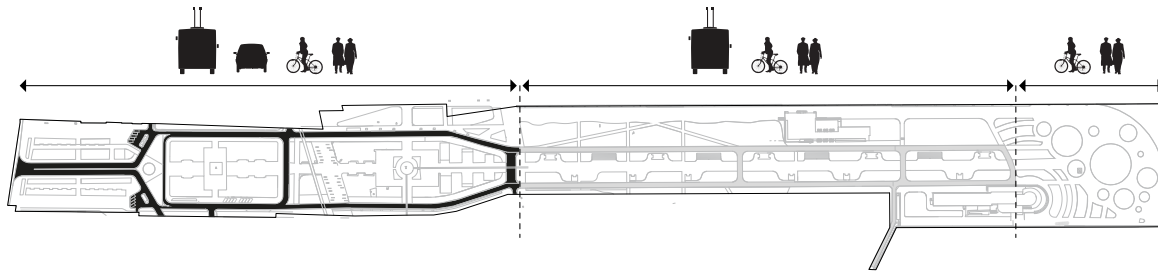
### Połączenie

Proponujemy rozszerzenie Parku Rady Europy o tereny położone w okolicy mariny. Nowy projekt krajobrazu nawiązuje do historycznego założenie Parku, łącząc tym samym trzy przestrzenie w jedną.



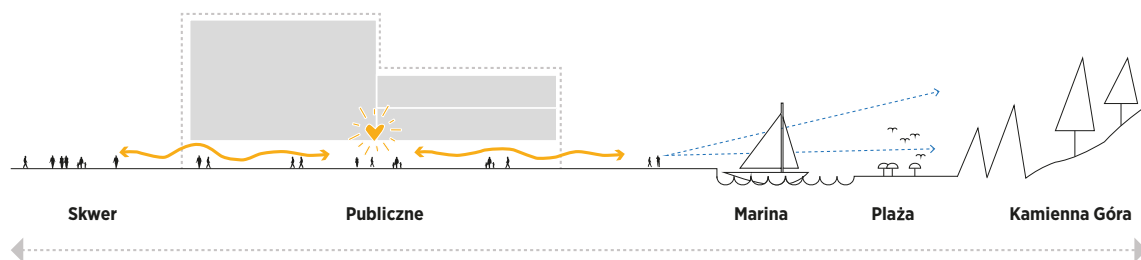
### Tożsamość

Proponowany parking ma przywrócić tożsamość wieży widokowej i stać się nowym, atrakcyjnym punktem widokowym.



### Miasto oparte na pieszych

Projekt zakłada zamknięcie wjazdu samochodów osobowych na wysokości ul. Waszyngtona oraz przekształcenie większości ulic zlokalizowanych na Skwerze Kościuszki w woonerfy. Główną ideą projektu jest przywrócenie historycznego założenia i ponowne oddanie tego miejsca pieszym.

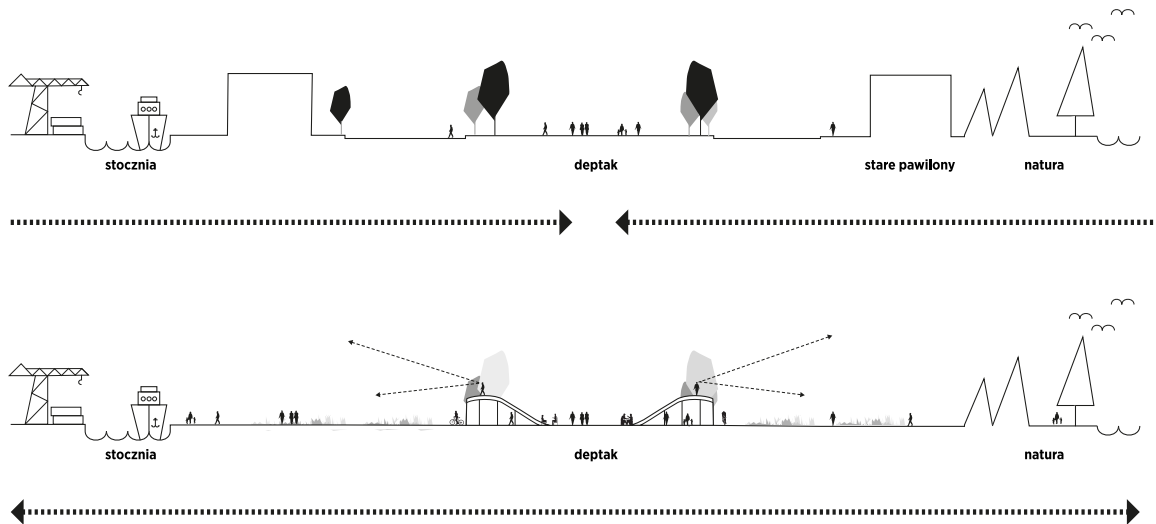


### Połączenie

Obecna marina tworzy poważną barierę widokową, przez którą kontakt z morzem zostaje znacząco ograniczony. Proponujemy zmianę obecnego planu miejscowego w sposób aby nowy obiekt musiał zapewniać odpowiednią ilość prześwitu w parterze, otwierając tym samym dostęp do mariny oraz widoku na Kamienną Górę i plażę miejską.

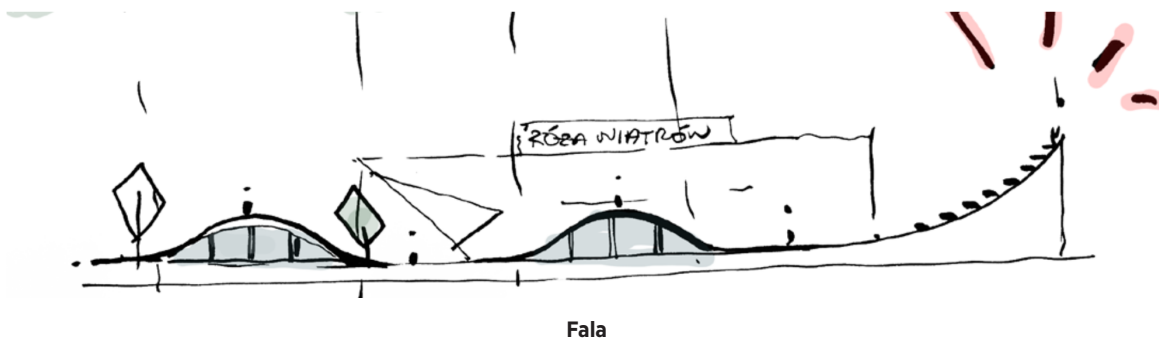






### Odwrócenie

Obecny stan PIRSU ogranicza widok z wodą, powodując odchodzenie ludzi od morza i natury. Proponujemy odwrócenie sytuacji, dzięki czemu użytkownicy przestrzeni będą rozpraszać się w kierunku wody, zgodnie z historycznym założeniem.



### Fala

Nowa zabudowa pawilonów nawiązuje do idei fali, która zwieńczona zostaje nową dominantą w postaci Muzeum, tworząc tym samym dynamiczną przestrzeń, oddającą charakter otaczającej jej naturze.





ZAŁĄCZNIK U1 TABELA BILANSOWA WIELKOŚCI PROJEKTOWYCH

Poniższe zestawienie przedstawia dane bilansowe charakteryzujące pracę złożoną na Konkurs studialno-ideowy na projekt zabudowy i zagospodarowania głównej osi kompozycyjnej Gdyni - PIRS PRZYSZŁOŚCI, oznaczoną oryginalnie numerem:



W przedstawionej pracy zaprojektowano:

L.p.	Charakterystyczne wielkości proponowane w projekcie	jednostki	wielkość
	Powierzchnia zabudowy	m <sup>2</sup>	3544,4
	Powierzchnia całkowita kondygnacji nadziemnych	m <sup>2</sup>	3544,4
	Powierzchnia całkowita kondygnacji podziemnych	m <sup>2</sup>	0,0
	Powierzchnia użytkowa usług w przyziemiu, aktywnych strukturalnie (usługi bez biur, służby zdrowia, policji, itp.)	m <sup>2</sup>	2600,0
	Powierzchnia biologicznie czynna	m <sup>2</sup>	34 344,1
	Powierzchnie utwardzone	m <sup>2</sup>	63 116,3
	w tym: powierzchnie ruchu pieszego	m <sup>2</sup>	54 927,5
	powierzchnie jezdni i miejsc postojowych dla samochodów	m <sup>2</sup>	7 771,2
	inne utwardzone	m <sup>2</sup>	417,5
	liczba miejsc postojowych dla samochodów	szt.	16
	liczba miejsc postojowych dla autokarów	szt.	8
	liczba miejsc postojowych dla rowerów i UTO	szt.	240

ZAŁĄCZNIK U2 SZACUNKOWE ZESTAWIENIE KOSZTÓW REALIZACJI

Poniższe zestawienie przedstawia dane charakteryzujące pracę złożoną na Konkurs studialno-ideowy na projekt zabudowy i zagospodarowania głównej osi kompozycyjnej Gdyni - PIRS PRZYSZŁOŚCI, oznaczoną oryginalnie numerem:



Zgodnie z przedstawionym projektem podajemy szacunkowy zakres i koszt głównych robót związanych z jego realizacją, uzupełniając w razie potrzeby o kolejne grupy robót.

KWOTY NETTO:

GŁÓWNE GRUPY ROBÓT ZWIĄZANE Z REALIZACJĄ PROJEKTU	JEDNOSTKA MIARY	LICZBA JEDNOSTEK W PROJEKCIE	PRZYJĘTA CENA JEDNOSTKOWA	SZACUNKOWY KOSZT REALIZACJI ROBÓT
OBIEKTY KUBATUROWE (powierzchnia całkowita)	m <sup>2</sup>	3 544,4	3 033,7	10 752 477,0
NAWIERZCHNIE UTWARDZONE	m <sup>2</sup>	61 116,3	205,1	12 944 972,6
ZIELEŃ NISKA I OKRYWOWA	m <sup>2</sup>	34 344,1	65,0	2 232 366,5
ZIELEŃ WYSOKA	szt.			
MAŁA ARCHITEKTURA (w tym meble uliczne)	kpl	1	500 000	500 000
SIECI (usunięcie kolizji)	kpl	1	300 000	300 000
INNE	kpl	1	1 642 040	1 642 040
...				
ŁĄCZNY KOSZT SZACUNKOWY REALIZACJI PROJEKTU				28 371 856,1