

# **RAPORT Z OBSERWACJI TERENU „POLANKI REDŁOWSKIEJ”**



*Fot. nr 1. Polanka z funkcją piknikową*

Gdynia, styczeń 2023 roku

Raport opracowała: Aleksandra Markowska

## SPIS TREŚCI

I.	<b>WPROWADZENIE</b> .....	3
	Cele, struktura i zakres pracy .....	3
	O raporcie i sposobie pracy nad nim .....	3
	<b>Teren poddany obserwacji</b> .....	5
	Obserwacja ciągła .....	6
	Obserwacja okresowa .....	7
II.	<b>UŻYTKOWNICY I UŻYTKOWNICZKI TERENU</b> .....	8
	<b>Charakterystyka</b> .....	8
	<b>Użytkownicy i użytkowniczkki a sposoby i drogi dotarcia do terenu</b> .....	21
III.	<b>TEREN</b> .....	37
	<b>Oznaczenia terenu</b> .....	37
	<b>Parking</b> .....	40
	<b>Teren graniczny</b> .....	45
	<b>Teren po byłych basenach i hotelu</b> .....	47
	<b>Teren polany z funkcją piknikową</b> .....	55
IV.	<b>PODSUMOWANIE</b> .....	69
	<b>Załączniki</b> .....	76
	Załącznik nr 1 POLANKA REDŁOWSKA – KARTA OBSERWACJI (WYTYCZNE) .....	76
	Załącznik nr 2. ZINTEGROWANE WNIOSKI Z PROWADZONYCH ROZMÓW Z UŻYTKOWNIKAMI I UŻYTKOWNICZKAMI PRZESTRZENI .....	79
	Załącznik nr 3. POLANKA REDŁOWSKA – SPACER BADAWCZY (SCENARIUSZ) .....	83
	Załącznik nr 4. ZINTEGROWANE WNIOSKI ZE SPACERÓW BADAWCZYCH .....	85

## I. WPROWADZENIE

### Cele, struktura i zakres pracy

Zapraszamy do zapoznania się z raportem z obserwacji terenu „Polanki Redłowskiej”.

Opracowanie to materiał ukazujący teren „Polanki Redłowskiej” z perspektywy użytkowników i użytkowniczek terenu, ich zachowań, preferencji i potrzeb. Prezentuje on w jednym miejscu wnioski z prowadzonej obserwacji przestrzeni „Polanki Redłowskiej” oraz z zaobserwowanych trendów w zachowaniu różnych, wyodrębnionych grup użytkowników i użytkowniczek terenu. Opisuje również potrzeby i oczekiwania użytkowników i użytkowniczek, oparte o obserwację prowadzoną w terenie jak i podjęte z nimi rozmowy.

Dokument ten, w połączeniu z wnioskami z komplementarnego raportu „Polanka Redłowska – informacje o terenie”, zbierającego najważniejsze informacje na temat historii i obecnego stanu „Polanki Redłowskiej”<sup>1</sup>, ma służyć jako istotny element, który pomoże zaplanować i przeprowadzić proces dialogu społecznego z udziałem mieszkank i mieszkańców miasta oraz innych osób i podmiotów zainteresowanych tym miejscem. Przedmiotem konsultacji mają być konkretne pomysły na docelowe zagospodarowanie terenu „Polanki Redłowskiej” i jej bezpośredniego otoczenia, z zachowaniem jego publicznego i otwartego charakteru oraz rekreacyjnego przeznaczenia. Prace koncepcyjne, prowadzone w oparciu o wnioski min. z tego opracowania, przełożą się na konkretne wizje zagospodarowania, odpowiadające na uwarunkowania terenu oraz uwzględniające różne potrzeby użytkowników i użytkowniczek terenu. Propozycje te będą przedstawione do zaopiniowania mieszkańcom i mieszkankom, a ostateczna koncepcja zagospodarowania „Polanki Redłowskiej” wraz z określeniem dalszego toku realizacji, będzie uwzględniała wyniki tych konsultacji. Prezydent Miasta Gdyni podejmie ostateczne decyzje dotyczące zagospodarowania terenu „Polanki Redłowskiej” i niezbędnych do podjęcia działań w tym zakresie po zapoznaniu się z wynikami w wnioskami płynącymi właśnie z tych konsultacji społecznych.

### O raporcie i sposobie pracy nad nim

Obserwacje i rozmowy podjęto na zlecenie władz miasta Gdyni, aby poznać perspektywę i potrzeby użytkowników i użytkowniczek terenu a także uchwycić sposób, w jaki ten teren miasta żyje w różnych porach i w różnych warunkach atmosferycznych. Celem podjętych działań było przede wszystkim udzielenie odpowiedzi na pytanie „kto i w jaki sposób” korzysta z „Polanki Redłowskiej”, dokonanie „fotografii miejsca” – zebranie możliwych do zaobserwowania faktów dotyczących tej przestrzeni, określenie grupy użytkowników i użytkowniczek całego terenu, wskazanie sposobów korzystania z przestrzeni, jej walorów oraz wyzwań związanych z jej użytkowaniem. Podczas obserwacji stawiano pytania min. o to, jaka jest charakterystyka i infrastruktura poszczególnych części przestrzeni, w których miejscach jest największa kumulacja użytkowników i użytkowniczek, w jaki sposób docierają oni do terenu, w jaki sposób i w jakich częściach spędzają czas, jakie są walory tej przestrzeni a jakie obszary do dalszego rozwoju/ zmiany przestrzennej.

---

<sup>1</sup> Raport na zlecenie władz miasta Gdyni przygotowany przez Agnieszkę Jurecką – Fryzowską i Ewę Stokłuską

Wszystkie działania, które przełożyły się na sporządzenie tego raportu prowadzono w okresie 28 sierpnia – 28 października 2022 roku. Celem zastosowanych metod było uchwycenie różnych perspektyw (potencjalnych) użytkowników i użytkowniczek oraz różnorodności potencjału tego terenu. Z perspektywy realizatorów istotne było również zachowanie właściwej proporcji między deklaratywnością, a obserwacją rzeczywistych zachowania/ preferencji użytkowników i użytkowniczek przestrzeni. Stąd podjęte działania składały się z dwóch, wzajemnie dopełniających się grup działań.

Pierwsza to obserwacja terenu „Polanki Redłowskiej”, według założonego scenariusza<sup>2</sup>, połączona z zebraniem dokumentacji fotograficznej prezentowanej w tym materiale, dotyczącej terenu oraz użytkowników i użytkowniczek. Bezpośrednią obserwację terenu prowadzono przez okres miesiąca: od 27 sierpnia do 27 września 2022 roku. Trwała ona łącznie 43 godziny, rozłożone na 15 wizyt. Realizowana była przez jedną osobę, według tej samej metodologii, a zebrane wnioski prezentuje niniejszy materiał<sup>3</sup>. Zadbano o to, aby teren obserwować w różnorodnych porach (najwcześniejsza obserwacja obejmowała godz. 6.00 rano, najpóźniejsza godz. 23.00), w różnych warunkach atmosferycznych (maksymalna temperatura podczas obserwacji wyniosła + 33 stopnie, najniższa + 10), przy dużym nasłonecznieniu, w pogodzie wietrznej oraz podczas deszczu.

Druga część działań to, prowadzone według scenariusza, rozmowy - z użytkownikami spotkanymi w terenie - jako element obserwacji<sup>4</sup> oraz spacerów badawczych z przedstawicielami grup, które podczas obserwacji ujawniły się jako w bardzo ograniczonym zakresie korzystające z terenu<sup>5</sup>. Rozmowy przeprowadzono łącznie z ponad 100 osobami, w okresie od 27 sierpnia do 27 października 2022 roku.

Przeprowadzenie obserwacji poprzedziła analiza wniosków z raportu „Polanka Redłowska – informacje o terenie” oraz wizje lokalne w terenie, połączone z rozmowami z użytkownikami i użytkowniczkami terenu. Przełożyły się one na ułożenie scenariusza obserwacji oraz zaplanowanie aktywności badawczych.

---

<sup>2</sup> Załącznik nr 1 do Raportu

<sup>3</sup> Obserwacja, połączona ze zbieraniem dokumentacji fotograficznej, prowadzona była przez Aleksandrę Markowską – Dyrektora Laboratorium Innowacji Społecznych, jednostki budżetowej gminy miasta Gdyni. Poprzedzona i zakończona była trzema wizjami lokalnymi, prowadzonymi w terenie z Prezydentem Gdyni Wojciechem Szczurkiem oraz Wiceprezydentem Gdyni Michałem Guciem. W kwestii doprecyzowania zagadnień, które wyniknęły z obserwacji, zwrócono się również o informacje do Zarządu Dróg i Zieleni (informacje pojawiają się w treści raportu z przypisami).

<sup>4</sup> Rozmowy prowadzone były na zakończenie każdej obserwacji terenu, według scenariusza (stanowiącego część załącznika nr 1). Łącznie wzięło w nich udział ponad 90 osób. Zebrane wnioski z prowadzonych rozmów zawiera załącznik nr 2 z raportu. Prezentowane są one również w poszczególnych częściach Raportu. Rozmowy prowadzone były w okresie 27 sierpnia – 27 września 2022 roku przez Aleksandrę Markowską - Dyrektora Laboratorium Innowacji Społecznych. W okresie tym również rozmowy z użytkownikami i użytkowniczkami w terenie prowadził Prezydent Gdyni Wojciech Szczurek.

<sup>5</sup> Obserwacja terenu wskazała trzy grupy użytkowników, które w bardzo ograniczonym stopniu korzystają z terenu: a. osoby z ograniczoną sprawnością/ osoby z niepełnosprawnościami – szczególnie ruchowymi b. rodzice z dzieckiem/dziećmi w wózku, z którym należy się przemieszczać po terenie c. osoby zainteresowane organizacją większych, zorganizowanych wydarzeń innych niż ognisko (np. o charakterze kulturalnym czy sportowym). Z przedstawicielami tych grup przeprowadzono 3 odrębne spotkania w formie spacerów badawczych w terenie, a scenariusz spotkań stanowi załącznik 3 do Raportu. Zebrane wnioski z tych spacerów stanowią załącznik nr 4 do Raportu, a także prezentowane są w wybranych miejscach raportu. Spotkania prowadzone były przez Michała Gucia - Wiceprezydenta Gdyni, a wnioski zebrane i spisane przez przedstawicielkę Urzędu Miasta - Emilię Pawłowska-Puksztą, pracowniczkę Biura Prezydenta. Łącznie wzięło w nich udział 14 osób dorosłych i 6 dzieci. Spacerów prowadzono w dniach 4, 18, 27 października 2022 roku.

Niniejszy materiał zawiera zintegrowane wnioski z wszystkich przeprowadzonych działań, oparte o analizę zebranych informacji. Wzbogacony jest materiałem fotograficznym, dokumentującym fakty zaobserwowane podczas prowadzonych obserwacji. Odwołuje się również do informacji pozyskanych od Zarządu Dróg i Zieleni, zaangażowanego w utrzymanie tego terenu oraz do analizy rozkładów jazdy środków lokomocji miejskiej, związanych z możliwością dotarcia do terenu<sup>6</sup>.

Raport w pierwszej kolejności opisuje teren jaki został poddany obserwacji. Dalej ukazuje zebraną wiedzę na temat jego użytkowników i użytkowników. Następnie prezentuje wnioski zebrane na temat całego obserwowanego terenu i jego poszczególnych (pod)obszarów. Na zakończenie przedstawia podsumowanie najważniejszych wniosków.

### Teren poddany obserwacji



Fot. nr 2. Tablica z nazwą Polanki Redłowskiej

Wnioski z Raportu „Polanka Redłowska – informacje o terenie”, wstępna analiza terenu podczas wizji lokalnych<sup>7</sup>, wizja lokalna terenu poprzedzająca wypracowanie scenariusza obserwacji a także pierwsze rozmowy prowadzone z użytkownikami terenu wskazały, że teren „Polanki Redłowskiej” składa się z kilku funkcjonalnych (pod)obszarów, a samo pojęcie granic „Polanki Redłowskiej” jest mocno niejednoznaczne. Większość zapytanych o to użytkowników i użytkowników z tą nazwą utożsamia wyłącznie obszar polany z funkcją piknikową. W mniejszości znalazły się osoby, które pod pojęciem „Polanki Redłowskiej” rozumieją obszar polany piknikowej wraz z przyległym terenem - parkingiem i prowadzącą wzdłuż polany drogą – szlakiem pieszym i rowerowym czy też osoby, które jako „Polankę Redłowską” wskazują generalnie tereny zielone od granicy z „Kępą Redłowską”, a mianowicie teren polany z funkcją piknikową oraz teren po byłych basenach i hotelu.

**Wątpliwości dotyczące tego, jaki dokładnie obszar jest uznawany za „Polankę Redłowską” i fakt, że każdy z (pod)obszarów ma zupełnie inny sposób zagospodarowania i pełni różne funkcje przełożyły się na to, że planując i prowadząc obserwacje skupiono się osobno na każdym z nich. Pierwsze wizje lokalne i wstępna obserwacja terenu pokazała również, że teren poddany obserwacji jest ściśle**

<sup>6</sup> Rozkłady jazdy poddano analizie w trakcie prowadzenia prac nad Raportem. W styczniu zaktualizowano je ze względu na wprowadzone przez miasto zmiany w planie rozkładu jazdy w komunikacji miejskiej.

<sup>7</sup> Celem wizji lokalnych realizowanych w terenie w różne dni tygodnia i o różnych porach przez Wojciecha Szczurka – Prezydenta Gdyni, Michała Gucia – Wiceprezydenta Gdyni oraz przez Aleksandrę Markowską – Dyrektora Laboratorium Innowacji Społecznych było zaobserwowanie potoków przemieszczania się użytkowników i użytkowników a także zaobserwowanie pierwszych prawidłowości w sposobach korzystania z przestrzeni. Wizje lokalne przełożyły się min. na wyznaczenie punktów obserwacyjnych, zagadnień do poddania bardziej szczegółowej analizie oraz zaplanowanie struktury Raportu.

powiązany z prowadzącymi do niego drogami, a sposób wyboru drogi dotarcia do terenu różnicuje użytkowników i silnie determinuje podejmowane na nim aktywności. Stąd obserwacje postanowiono również poszerzyć o okresowe (w wybrane dni) obserwowanie prowadzących do terenu dróg, umożliwiające dostanie się do niego w różny sposób.

### Obserwacja ciągła



*Fot. nr 3, 4, 5, 6. Kolejno, cztery przestrzenie poddane ciągłej obserwacji i prezentowane w Raporcie: parking, teren po byłych basenach, droga stanowiąca szlak pieszo-rowerowy, polana z funkcją piknikową*

Obserwacji ciągłej (podczas każdej z 15 obserwacji terenu) poddano cztery obszary: polanę z funkcją piknikową, prowadzącą wzdłuż niej drogę – szlak pieszo-rowerowy, parking oraz teren po byłych basenach i hotelu. Jednocześnie na potrzeby tego opracowania nie używa się terminu „Polanka Redłowska” ani dla żadnej, ani dla wszystkich z tych przestrzeni, a dla precyzyjności opisu stosuje się wyżej wskazane terminy. Prowadzona obserwacja wykazała, że **każda z tych przestrzeni obecnie pełni inne funkcje i jest przez użytkowników wykorzystywana w inny sposób**. Stąd w niniejszym opracowaniu każdej z nich poświęcono osobne miejsce, przybliżając jego specyfikę a także skupiając się na charakterystyce ich użytkowników.

### Obserwacja okresowa

Do terenu prowadzą drogi, bezpośrednio z trzech gdyńskich dzielnic: Kamiennej Góry, Wzgórza św. Maksymiliana oraz Redłowa, a pośrednio – ale wciąż po sąsiedzku, ze Śródmieścia. Teren znajduje się w pobliżu granic tych dzielnic, stąd zwłaszcza dojeżdżając do terenu środkiem lokomocji miejskiej czy też pokonując trasę pieszo, można pokonać granice kilku dzielnic. Obserwacji punktowej, w wybrane dni, poddano różne drogi, charakterystyczne dla różnych grup użytkowników, pozwalające dotrzeć do obserwowanego terenu w różny sposób:

- a) Jedyna droga pozwalająca dotrzeć do terenu pojazdom zmechanizowanym: droga asfaltowa – ul. Ejsmonda;
- b) drogi pozwalające dotrzeć do terenu w formie pieszej i rowerowej:
  - drogi prowadzące wzdłuż ul. Ejsmonda od strony dzielnicy Wzgórze św. Maksymiliana oraz Dzielnicy Kamienna Góra,
  - droga prowadząca Bulwarem Nadmorskim, pozwalająca dostać się do terenu wejściami od strony Bulwaru, w tym wejściem nr 11 od strony Plaży Redłowskiej,
  - sześć dróg leśnych: jedna będąca jednocześnie wyznaczonym szlakiem rowerowym prowadząca z dzielnicy Redłowo (od ul. Orłąt Lwowskich), 4 leśne drogi prowadzące z dzielnicy Wzgórze Maksymiliana (od ul. Kopernika, ul. Moniuszki, ul. Norwida, tylnym wyjściem z Katolickiej Szkoły Podstawowej ul. Tetmajera), 1 droga prowadząca od strony „Kępy Redłowskiej”.

**Jak wynika z obserwacji, to którą drogą i jakim środkiem transportu użytkownik i użytkowniczka dotrze do terenu, jest ściśle powiązane z tym, jakie aktywności tam podejmie. Stąd w niniejszym raporcie znajdują się liczne odwołania do dróg dotarcia do terenu a także do środków transportu/przemieszczania się, wykorzystywanych przez użytkowników i użytkowniczki.**

*Fot. nr 7, 8, 9, 10. Kolejno, wybrane drogi umożliwiające dotarcie do/z terenu: zejście/ wejście od strony Bulwaru Nadmorskiego, droga parkowa prowadząca wzdłuż ul. Ejsmonda, droga prowadząca wzdłuż Bulwaru Nadmorskiego, leśna droga prowadząca od/ do dzielnicy Wzgórze Maksymiliana, prowadząca granicą z kortami tenisowymi*





## II. Użytkownicy i użytkowniczkki terenu

### Charakterystyka

Jednym z celów podjętych działań było udzielenie odpowiedzi na pytanie, kto korzysta z tego terenu i czy można zauważyć pewne trendy w sposobie użytkowania przestrzeni.



*Fot. nr 11, 12, 13, 14, 15, 16. Przykłady różnego rodzaju aktywności podejmowanych przez użytkowników i użytkowniczkki obserwowanego terenu*



Obserwacja i prowadzone rozmowy pokazały, że **teren jest użytkowany przez bardzo dużą liczbę osób** (największa liczba, którą udało się policzyć podczas dwugodzinnej obserwacji wynosiła ponad 250 osób, z czego ok. 120 osób przebywało w sposób stały na polanie z funkcją piknikową, a pozostałe osoby przemieszczały się wokół terenu; nawet w przypadku trudniejszych warunków pogodowych – np. deszcz, czy we wczesnych godzinach rannych – 6 rano, na terenie spotykano pojedynczych użytkowników i użytkowniczkki a nawet osoby nocujące na polanie z funkcją piknikową). **Zaobserwować również można dużą zmienność w dynamice korzystania z przestrzeni** (w weekendy zaobserwować można natężenie działań stacjonarnych na





polanie z funkcją piknikową (ogniska/ grille), a w ciągu tygodnia zaś natężenie ruchu wokół (min. spacery, bieganie)).

**Użytkownicy i użytkowniczki terenu to generalnie niejednorodna grupa, a teren nie przyciąga wyłącznie jednego typu osób.** W jednym momencie na terenie przebywają zarówno grupy międzypokoleniowe i osoby samotne, a miejsce jest odwiedzane przez przedstawicieli różnych grup wiekowych. **Użytkownicy i użytkowniczki terenu dzielą się na stałych, regularnych użytkowników i osoby które przychodzą tu do kilku razy w roku w jednym określonym celu, głównie związanym z funkcją piknikową.**



Obserwacja wykazała, że jest znacząca różnica w sposobie aktywności podejmowanych na terenie, w zależności od tego, czy uczestnicy i uczestniczki korzystają z terenu wyłącznie okazjonalnie, w weekendy (głównie aktywność piknikowa) czy w czasie tygodnia/ podczas dnia (zróżnicowane aktywności: bieganie, jazda na rowerze, spacer, spacer z psem, opalanie się itd.). W sposobie korzystania z przestrzeni znaczenie ma również czy użytkownicy zatrzymują się w terenie na dłużej (przychodzą głównie na polanę z funkcją piknikową, aby odbyć spotkania w kameralnym gronie albo indywidualnie odpocząć, co często oznacza przychodzenie z własnym sprzętem – grillem, leżakiem, kocem czy też wcześniejsze rezerwowanie miejsca na paleniska) bądź czy stanowi on jedynie punkt na mapie dalszych aktywności (przemieszczanie się przez teren z kijkami do nordic walking, jazda na rowerze, spacer z psem). Miejsce odwiedza również bardzo liczna grupa użytkowników i użytkowniczek, jedynie przemierzających się „przez teren” – rowerzyści czy osoby spacerujące z kijkami, osobami korzystającymi wyłącznie z parkingu (np. jako miejsca widokowego do obserwowania morza z samochodu).



**Bez względu na rodzaj podejmowanych działań, sposób podejmowanych aktywności w terenie warunkowany jest głównie sprawnością fizyczną.** Cały teren jest uważany za trudno dostępny dla osób z ograniczoną sprawnością ruchową czy też o niskiej kondycji fizycznej. Osoby takie jeśli w ogóle korzystają z tej przestrzeni to robią to wyłącznie w towarzystwie asystentów/ osób towarzyszących.



Teren, rozumiany jako całość zapewnia użytkownikom i użytkowniczkom możliwości podejmowania różnorodnych aktywności i zaspokojenie różnych potrzeb. Zintegrowane wnioski z prowadzonych rozmów i z obserwacji terenu pozwalają wskazać następujące grupy użytkowników i użytkowniczek terenu:

**a) gdynianie i gdynianki, znający te miejsce**

*Fot. nr 16, 17. Stali użytkownicy i użytkowniczki terenu*



Przeważającą większość użytkowników i użytkowniczek stanowią osoby, które świadomie wybierają to miejsce na miejsce (aktywnego) wypoczynku bądź punkt na trasie innych podejmowanych aktywności. Osoby te znają te miejsce i regularnie je odwiedzają. Przeważającą grupę użytkowników stanowią gdynianie i gdynianki – osoby deklarujące, że znają Gdynię, mieszkają w niej i dobrze znają „Polankę Redłowską” i jej okolice. To osoby deklarujące, że przychodzą tu regularnie od wielu lat i takie, które zaczęły tu przychodzić odkąd w ich trybie życia zaszły zmiany, urodziły się im dzieci/ podjęły regularne aktywności fizyczne (np. bieganie). Znały to miejsce - część rozmówców i rozmówczyń podkreślała, że jeśli ktoś nie wie, to prawdopodobnie sam nie znajdzie „Polanki Redłowskiej”. Jest ona uważana za miejsce,

które należy znać albo w które ktoś musi cię przyprowadzić.

**b) okoliczni mieszkańcy – zazwyczaj stali bywalcy**



*Fot. nr 18. Stali użytkownicy i użytkowniczki terenu*

Teren, zwłaszcza polana z funkcją piknikową i szlak pieszo-rowerowy, ma swoich stałych użytkowników i użytkowniczki. Podczas prowadzonych rozmów wiele osób wskazywało, że od lat przychodzi na polanę z funkcją piknikową i odwiedza sąsiadujący z nią teren o różnych porach roku. Dużą część stałych użytkowników i użytkowniczek stanowią osoby zamieszkujące cztery najbliższe sąsiadujące z terenem dzielnice: Kamienną Górą, Wzgórze św. Maksymiliana, Redłowo i Śródmieście. Liczną grupę użytkowników i użytkowniczek stanowią zatem osoby zamieszkujące w oddaleniu 10/15 minut spacerem od terenu, w tym właściciele psów, teren traktujący jako punkt na trasie stałych tras spacerowych. Osoby te mają swoje ulubione trasy i pory odwiedzania tego obszaru.

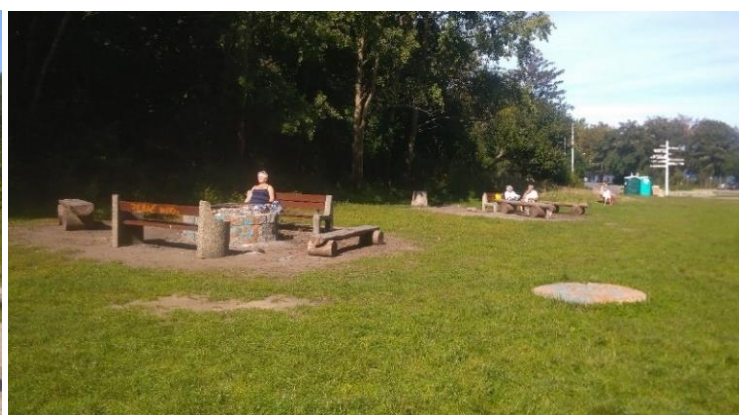
### c) osoby ceniące relaks/ spędzanie czasu na świeżym powietrzu

Niezależnie od pory roku miejsce to odwiedzają osoby ceniące relaks i odpoczynek na świeżym powietrzu. Użytkownicy i użytkowniczki przychodzą tu, aby posiedzieć, spędzić czas z najbliższymi,



odpocząć, poopalać się, poczytać książki/ gazety, pospacerować. Często przychodzą/ przyjeżdżają też ze swoimi prywatnymi rozkładanymi krzesłami, kocami czy matami dającymi możliwość podjęcia ulubionych aktywności. Stali bywalcy lubią przychodzić tu ze swoimi psami. Użytkownicy i użytkowniczki chętnie odwiedzają to miejsce także samotnie/ samodzielnie, co czyni je także przestrzenią indywidualnego relaksu i ale i aktywnego odpoczynku.

*Fot nr 19, 20, 21. Różne formy relaksu stacjonarnego na terenie*



### d) miłośnicy (regularnych) spacerów



*Fot. nr 22, 23. Osoby spacerujące wokół/ przez teren*

Wśród użytkowników i użytkowniczek terenu znajdują miłośnicy spacerów i pieszych wędrówek, jedynie przechodzący przez teren bądź traktujący go wyłącznie jako przystanek na drodze regularnych spacerów – samotnych, z bliską osobą, ze znajomymi, z rodziną. Użytkownicy Ci spacerują najczęściej w okolicy „Kępy Redłowskiej”, w okolicy lasu od strony dzielnicy Wzgórze św. Maksymiliana oraz po Bulwarze Nadmorskim. Osoby spacerujące przychodzą z wszystkich możliwych kierunków, a dość duża część spacerujących jedynie przechodzi przez teren, zwłaszcza przecinając/ okrążając polanę z funkcją piknikową. Osoby z sąsiadujących dzielnic zazwyczaj przychodzą na teren pieszo. Mieszkańcy bardziej oddalonych dzielnic Gdyni deklarują, że zazwyczaj przyjeżdżają samochodem, a po zaparkowaniu go wyruszają dalej na spacer (podczas obserwacji spotkano także osoby, którzy przyjeżdżali na teren samochodem z psem, a



następnie wybierały się z nim na dłuższy spacer). Podczas obserwacji bardzo często spotykano zarówno osoby przemieszczające się pieszo przez teren jak i robiące przystanek na trasie, zwłaszcza na terenie polany z funkcją piknikową. Część spacerujących osób zatrzymuje się również, aby przyrzeć się rozciągającemu się z terenu widokowi na morze.

aktywności fizycznej i kontaktu z naturą, niż wiekiem.

Obserwacja wykazała, że spacerowa obecność w terenie zdecydowanie bardziej warunkowana jest ogólną sprawnością fizyczną i zamiłowaniem do

Fot. nr 24, 25. Osoby w punktach widokowych



### e) miłośnicy psów i spacerów z psami

Właściciele psów, osoby w różnym wieku - odwiedzają tę przestrzeń o bardzo zróżnicowanych porach i stanowią jedną z najliczniejszych grup użytkowników i użytkowniczek. Regularnie odwiedzają teren, przemierzając go w drodze na



Bulwar Nadmorski, plaże czy też na drogi leśne przylegające do „Kępy Redłowskiej” czy prowadzące do dzielnicy Św. Maksymiliana. Duża część właścicieli psów przechodzi przez teren polanki z funkcją piknikową wracając znad morza. Większość psów



spaceruje bądź biega po terenie swobodnie, bez smyczy i kagańców. Na terenie samej polany psy często bawią się z właścicielami (w przynoszenie patyków czy też ringo). W zachowaniu psów i właścicieli zaobserwować można dużą swobodę. Podczas obserwacji nie zauważono, aby obecność zwierząt stanowiła jakąkolwiek trudność dla innych użytkowników i użytkowniczek tej przestrzeni.



*Fot nr 26, 27, 28, 29, 30, 31. Właściciele psów stanowiący liczną grupą użytkowników i użytkowniczek terenu*

**f) osoby aktywne fizycznie, uprawiające aktywności sportowe**



Znaczącą część stałych użytkowników i użytkowniczek terenu stanowią osoby ceniące ruch i aktywności na świeżym powietrzu, niezależnie od wieku uprawiające sport i aktywne fizycznie. Podczas obserwacji regularnie spotykano osoby biegające, spacerujące z kijkami, jeżdżące na rowerze. Dla większości osób zwłaszcza teren wokół polany z funkcją piknikową, to miejsce regularnie odwiedzane podczas sportowych aktywności.

*Fot. nr 32, 33, 34, 35. Przykłady aktywności fizycznej, podejmowanej na terenie*



**g) miłośnicy piknikowania/ grillowania**



*Fot. nr 36, 37. Pikniki i grille na polanie z funkcją piknikową*



Ogólnopolskie Spotkanie Bibliotekarzy, kilka spotkań młodzieżowych grup harcerskich, liczne spotkania rodzinne wielopokoleniowe, czy też zorganizowane imprezy urodzinowe.

*Fot. nr 38. Rodzinna gra w badmintona na polanie z funkcją piknikową*

Dzięki polanie z funkcją piknikową, teren przyciąga miłośników piknikowania, organizacji ognisk i grillowania – zarówno w większych jak i kameralnych grupach. Osoby bardzo chętnie korzystają z przeznaczonej do tego celu infrastruktury na polance z funkcją piknikową, dającej możliwość palenia ognisk i przygotowania grilla. Część użytkowników i użytkowniczek korzysta z polany regularnie, ale wyłącznie w okresie letnim i weekendowym. Miejsce odwiedzają osoby, chcące spędzić czas w grupie, ze znajomymi, w formie niskobudżetowej zorganizować spotkanie, ognisko, wieczór przy muzyce. Poza paleniem ognisk i grillowania na terenie polany z funkcją piknikową popularne jest także słuchanie muzyki, śpiewanie i gra na gitarze, tańce czy gra w piłkę bądź badmintona. Wśród użytkowników i użytkowniczek znajdują się także liczne grupy osób pochodzących z Ukrainy, które przestrzeń polany traktują jako miejsce wspólnego grillowania, spotkań na świeżym powietrzu przy jedzeniu i muzyce. Polana piknikowa przyciąga nie tylko pojedyncze osoby ale także całe grupy – zwłaszcza wielopokoleniowe, chcące spędzić czas ze znajomymi czy też w środowisku zawodowym, na świeżym powietrzu. Podczas obserwacji na terenie polany z funkcją piknikową spotkano min.

Teren polany z funkcją piknikową stanowi również miejsce wieczorno-nocnych aktywności. W okresie letnim i w czasie dobrych warunków pogodowych, użytkownicy i użytkowniczki spędzają na polanie czas do późnych godzin nocnych.



*Fot. nr 39, 40. Wieczorne pikniki i grille na polanie z funkcją piknikową*

Pomimo dość dużego natężenia ruchu, obserwacja wykazała, że użytkownicy i użytkowniczki czują się w terenie naturalnie, w sposób swobodny tworzą kameralne grupy. Przestrzeń sprawia wrażenie samorządzącej się. Użytkownicy i użytkowniczki indywidualnie aranżują przestrzeń na polanie z funkcją piknikową, dostosowując do swoich potrzeb ustawienie elementów małej architektury (ławek, bali drzew wykorzystywanych jako siedziska, elementów grilli). Użytkownicy pojawiają się na polance z własnym jedzeniem, pić, a także z własnymi grillami, mobilnymi krzesłami, rozkładanymi stolikami, parasolami. Najczęściej sprzęt do piknikowania, jedzenie i napoje przywożą samochodami, które zostawiają na przyległym do polanki z funkcją piknikową parkingu.



*Fot nr 41, 42. Użytkownicy i użytkowniczki korzystający z własnego sprzętu (typu parasole, grille, krzesła) i przychodzący na teren z własnymi artykułami spożywczymi*



**h) osoby poszukujące na terenie przestrzeni wolności**



*Fot nr 43, 44. Ustronne miejsca na skraju polany z funkcją piknikową, wykorzystywane do spożywania alkoholu*

Obserwacja wykazała, że teren przyciąga również osoby w kameralnych grupach spożywające alkohol. Ustronne, nieoświetlone miejsca terenu, pozostające poza głównym szlakiem wędrówek czy aktywności (polana po basenach, zacienione i niezagospodarowane obrzeża polany z funkcją piknikową) przyciągają osoby zainteresowane konsumpcją alkoholu. Jednak, co należy podkreślić, nie zakłóca to działań podejmowanych przez innych użytkowników i użytkowniczkę, ponieważ aktywności te odbywają się głównie w miejscach zacienionych, w terenach pogranicznych. Teren przyciąga także osoby poszukujące miejsca noclegowego. W czasie prowadzonej obserwacji na terenie znajdowały się także cztery namioty – jeden niezamieszkały (na terenie po byłych basenach i hotelu) i trzy zamieszkałe (na terenie polany z funkcją piknikową; przy czym jeden namiot był tam obecny przez cały miesiąc prowadzenia obserwacji, a dwa pojawiały się wyłącznie w noc weekendowe).

*Fot nr 45, 46, 47, 48. Namioty rozbite na polanie z funkcją piknikową oraz namiot na polanie przy byłej przepompowni (teren po basenach)*





Namioty te nie wzbudzały żadnej reakcji ze strony innych użytkowników i użytkowniczek przestrzeni. Podczas obserwacji odnieść można było wrażenie, że teren odbierany jest jako przestrzeń wolności (co nie jest zakazane, jest dozwolone), a podczas rozmów użytkownicy i użytkownicy wskazywali, że nie do końca mają jasność obowiązujących na tym terenie zasad (większość osób wskazywała, że nie wie, czy na tym terenie, ze względu na to, że ma funkcję piknikową, można legalnie spożywać alkohol oraz rozstawić namiot i nocować).

#### e) przedstawiciele różnych grup wiekowych

*Fot nr 49. Osoby w średnim wieku z dziećmi w terenie*

*Fot. nr 50, 51, 52, 53. Dziecięce aktywności w przestrzeni*



Wymieniając użytkowników warto wskazać, że teren odwiedzają przedstawiciele bardzo różnych grup wiekowych. Pierwszą grupą, która bardzo chętnie odwiedza to miejsce, to osoby w średnim wieku. Spędzają tu czas stacjonarnie (funkcje piknikowe) jak i aktywnie (spacer, bieganie itp.). Przychodzą tu bardzo chętnie również z dziećmi, najczęściej z takimi, które mogą się już samodzielnie poruszać po terenie.

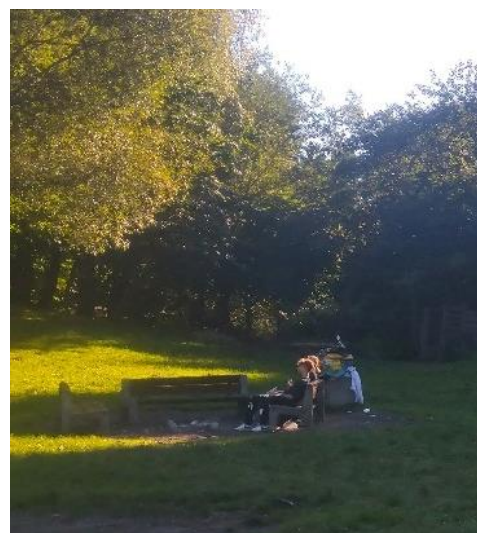
Rodzice młodszych dzieci (do trzech lat), wskazywali, że główną barierą w przychodzeniu na teren z



małymi dziećmi jest trudność z poruszaniem się po terenie z wózkiem dziecięcym oraz nie sprzyjające zabawom małych dzieci zaśmieszenie terenu (zwłaszcza znajdujące się na terenie polany piknikowej szkło po alkoholu, po aktywnościach weekendowych). Podczas rozmów użytkownicy i użytkowniczki podkreślali, że wybierają ten teren na aktywności ze starszymi dziećmi (od pięciu lat wzwyż), ponieważ dzieci mogą się na nim swobodnie bawić przebywając na świeżym powietrzu, korzystając z walów przyrodniczych i wykorzystując naturalne materiały znajdujące się w terenie (takie jak gałęzie, drewno) oraz bezpiecznie eksplorując przestrzeń. Pomimo braku zorganizowanego placu zabaw, z zasobów przestrzeni, zwłaszcza polanki z funkcją piknikową, korzystają także całe grupy dziecięce – w ramach organizowanych przez rodziców urodzin czy też edukacji (podczas obserwacji spotkano grupę regularnie, bez względu na warunki pogodowe, przychodzącą na polanę z funkcją piknikową w ramach zajęć edukacji domowej). Dzieci na terenie najchętniej swobodnie biegały, bawiły się piłką, wykorzystywały stoły piknikowe jako zjeżdżalnie czy miejsca do wspinaczki, budowały szałas, tworzyły „bazy” ze znalezionych w terenie gałęzi czy pni.



Fot.54, 55, 56. Aktywności młodzieżowe w przestrzeni



Do regularnych użytkowników przestrzeni należą również pary młodzieżowe, poszukujące kameralnej przestrzeni do bycia razem a także młodzieżowe grupy (w tym harcerskie), organizujące czas przy ognisku połączone ze śpiewaniem i grą na gitarze bądź

też przychodzące na swobodne spotkania, bezpośrednio po zakończeniu zajęć szkolnych. W przestrzeni spotkać można młodzież spacerującą lub/i rozmawiającą. Zwłaszcza obszar polany z funkcją piknikową, sprawia wrażenie ustronnej przestrzeni, pozwalającej na spotkanie większej grupy młodzieżowej czy też przestrzeń zachęcającą do bardziej kameralnych spotkań.



stylu nordic walking).

*Fot. nr 57, 58. Seniorzy odpoczywający w trakcie spaceru w terenie*

Warto podkreślić, że podczas obserwacji i rozmów z użytkownikami i użytkowniczkami, udało się zdefiniować **grupy, które odwiedzają teren stosunkowo rzadko**. Przede wszystkim należą do nich osoby z niepełnosprawnościami/ z ograniczoną sprawnością/ o niskiej sprawności ruchowej (w czasie obserwacji praktycznie nie spotkano w terenie osób o takich cechach). Również osoby przemieszczające się po terenie z wózkami dziecięcymi były w znaczącej mniejszości (i zdecydowanie częściej byli to rodzice wspólnie niż jeden rodzic).

*Fot. nr 59. Rodzice spacerujący z dzieckiem w wózku dziecięcym*

Liczną grupę użytkowników i użytkowniczek przestrzeni stanowią seniorzy, którzy często również odwiedzają to miejsce samotnie (głównie spacerując i odpoczywając na polanie z funkcją piknikową, opalając się, czytając książki) bądź też w parach (spacerując, podejmując aktywność w





Spotkane w terenie osoby z niepełnością ruchową były wyłącznie w towarzystwie osób asystujących (często całej grupy) i korzystały wyłącznie z aktywności na polanie z funkcją piknikową. Zostały również bezpośrednio do terenu przywiezione prywatnymi samochodami. Główną wskazywaną barierą, która ogranicza w znaczącym stopniu korzystanie z tej przestrzeni jest nawierzchnia (nierówna, niedostosowana do poruszania się na wózku). Osoby starsze o mniejszej sprawności ruchowej, osoby z niepełnosprawnością czy rodzice z większymi wózkami dziecięcymi, nie tylko nie są w stanie dostać się komfortowo do terenu a także nie są w stanie się po nim swobodnie przemieszczać. Więcej wskazań dotyczących barier dostępności terenu znaleźć można w dalszych częściach raportu,

w częściach poświęconych konkretnym (pod)obszarom i prowadzącym do terenu drogom.

*Fot. nr 60, 61. Osoby z niepełnością ruchową z asystą, uczestnicy spotkania rodzinnego na polanie piknikowej*

### **Użytkownicy i użytkowniczki a sposoby i drogi dotarcia do terenu**

**Na to, że do terenu docierają osoby aktywne, sprawne, ceniące ruch i aktywność fizyczną wpływ mają uwarunkowania, związane z prowadzącymi do terenu drogami i sposobami, jakimi można się do terenu dostać. Jednocześnie sposób dotarcia do terenu jest ściśle powiązany z podejmowanymi na terenie aktywnościami. Również to, że rozmówcy wskazują, że na „Polankę Redłowską” trafiają osoby, które ją znają, w dużej mierze może wiązać się ze znikomymi oznaczeniami tego miejsca w przestrzeni miasta. Poniżej przedstawiono analizę alternatywnych do zmotoryzowanej formy (np. samochód, bus, motocykl) możliwości dostania się do/ i z terenu.**

#### **1) Dostępność terenu dla użytkowników i użytkowniczek korzystających z transportu miejskiego**

**Istnieje 5 możliwych dróg dotarcia do terenu transportem miejskim z różnych dzielnic Gdyni. Żadna z nich nie daje jednak możliwości bezpośredniego dojazdu do terenu, a jak wykazuje analiza rozkładów jazdy, zwłaszcza z najbliższych zlokalizowanych przystanków istnieje ograniczona możliwość dostania się do i z terenu w weekendy, zwłaszcza w niedzielę i święta (dni wzmożonej aktywności zwłaszcza na polanie z funkcją piknikową). Wszystkie drogi prowadzące od środków transportu miejskiego wymagają pokonania pieszo trasy zajmującej od ok. min. 5 minut do ok. min. 13 minut spacerem od przystanku autobusowego, w zależności od jego usytuowania. Przystanki**

zlokalizowane są w trzech dzielnicach: Kamiennej Górze, Wzgórzu Św. Maksymiliana oraz Redłowie. Jedynie przy wybranych trasach znajdują się tablice informacyjne wskazujące, iż daną drogą można dojść do terenu „Polanki Redłowskiej”. Bardziej szczegółowo opisano to w poszczególnych materiałach, dotyczących danej trasy.

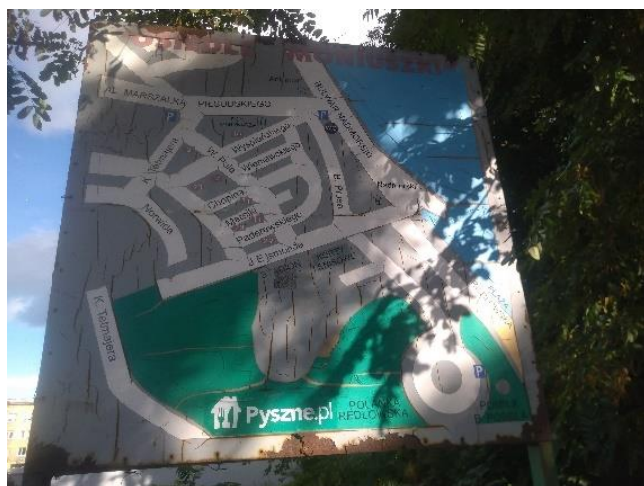
#### A. Od strony Śródmieścia (przystanki zlokalizowane na Kamiennej Górze oraz Wzgórzu Św. Maksymiliana)



Fot. nr 62, 63. Kolejno: Przystanek „Dom Marynarza” w dzielnicy Kamienna Góra

**Pierwsza możliwa droga** do terenu prowadzi od przystanku „Dom Marynarza” w dzielnicy Kamienna Góra. W porównaniu z innymi przystankami, do i z tego miejsca dojeżdża i wyjeżdża najwięcej środków transportu - 8 autobusów z różnych dzielnic Gdyni (min. Śródmieścia, Małego Kacka, Działek Leśnych, dzielnic północnych – Oksywia, Pogórza, Babich Dołów), a po zmianie rozkładu jazdy dokonanej po 31 stycznia 2023 roku – 7 autobusów (min. Śródmieścia, Małego Kacka, Działek Leśnych, dzielnic północnych – Oksywia, Pogórza). Zgodnie z rozkładem jazdy, **do i z terenu można dojechać w godzinach maksymalnie do 19.00. Jedynie jedna linia daje możliwość wyjazdu z terenu w godzinach późnowieczornych i żadna w godzinach nocnych**<sup>8</sup>.

<sup>8</sup> **Linia 104** – kierunek: Oksywie Górne (kursuje tylko od poniedziałku do piątku; ostatni odjeżdża o godz. 7.12 rano, a po zmianie rozkładu jazdy ostatni odjeżdża o 6.58; **Linia 128** – kierunek: Oksywie Dolne (kursuje tylko od poniedziałku do soboty; w tygodniu ostatni odjeżdża o godz. 19.18; w soboty o godz. 16.57 - a po zmianie rozkładu jazdy ostatni odjeżdża o 16.36); **Linia 133** – kierunek: Śródmieście; Dworzec Morski – Muzeum Emigracji (kursuje tylko w niedziele i święta w godz. 10.44 – 18.44; a po zmianie rozkładów jazdy w godzinach 10.56-18.56); **Linia 196** – kierunek: Babie Doły (kursuje tylko od poniedziałku do piątku; ostatni odjeżdża o godz. 6.42 rano; po zmianie rozkładu jazdy linia nie kursuje); **Linia 204** – kursuje tylko od poniedziałku do soboty; kierunek: w stronę Działek Leśnych (w tygodniu ostatni autobus odjeżdża o godz. 18.26 – po zmianie 18.25, w sobotę o godz. 13.26 – po zmianie 13.05; w stronę Wzgórze Maksymiliana – w tygodniu ostatni odjeżdża o godz. 18.01, w sobotę o godz. 12.49); **Linia 252** – kursuje tylko od poniedziałku do piątku; kierunek w stronę: Mały Kack (ostatni odjeżdża o godz. 17.43 – a po zmianie rozkładu o 16.41); kierunek w stronę Wzgórza Maksymiliana (ostatni odjeżdża o godz. 16.41 – a po zmianie 17.43); **Linia 282** – Pogórze Górne (jedyna linia kursująca przez cały tydzień; ostatni autobus odjeżdża o godz. 22.39); **Linia 770** – kierunek: Pogórze Dolne (kursuje tylko od poniedziałku do piątku; odjeżdża wyłącznie o godz. 17.48 – po zmianie 17.47). Dane na podstawie rozkładu jazdy dla Przystanku Dom Marynarza ze strony [www.zkmgdynia.pl](http://www.zkmgdynia.pl) (stan na dzień 30 października 2022 roku wraz z aktualizacją rozkładów po zmianie dokonanej 31.01.2023 roku).



Nieopodal przystanku znajduje się tablica informująca o sąsiedztwie „Polanki Redłowskiej”. Jest ona jednak już dość zniszczona, nie przyciąga uwagi, nie jest dobrze wyeksponowana. Pokazuje Osiedle Moniuszki, drogi dojazdowe oraz pobliski teren zielony, wraz ze wskazaną „Polanką Redłowską” i okolicznym lasem. Dla postronnej osoby raczej nie stanowi ona znaczącej informacji o usytuowaniu „Polanki Redłowskiej”.

*Fot. nr 64. Mapa Osiedla Moniuszki z zaznaczoną „Polanką Redłowską”*

Od przystanku z największą dostępnością różnych linii transportu miejskiego, droga do terenu prowadzi ulicami Wincenta Pola, a następnie ulicą Juliana Ejsmonda. Dojście do terenu to trasa ok. 1 km, a przejście jej zajmuje ok. 13 min. Droga prowadzi wygodnym chodnikiem, a zlokalizowane przy nim latarnie, sprawiają że teren jest oświetlony także w godzinach wieczorno-nocnych. Trasa połączona jest również z wyznaczoną drogą rowerową.



*Fot. nr 65, 66, 67. Droga prowadząca do „Polanki Redłowskiej” od przystanku „Dom Marynarza”*



Fot. nr 68. Przystanek „Ejsmonda” zlokalizowany najbliższej „Polanki Redłowskiej”

**Druga możliwość dotarcia do terenu środkiem lokomocji miejskiej** od strony Śródmieścia to trasa położona dość po sąsiedzku do opisanej. Umożliwia ona dojazd do przystanku przy ulicy Ejsmonda (02/ na żądanie)<sup>9</sup>, w dzielnicy Wzgórze św. Maksymiliana, linią 204 oraz 252. Oba autobusy mijają na trasie wcześniej opisany Przystanek „Dom Marynarza”. **Dojazd do tego przystanku zapewnia możliwość dotarcia do terenu najkrótszą i najszybszą trasą. Autobusy dojeżdżają do niego jednak stosunkowo rzadko (tylko jedna**

**linia kursuje w soboty, żadna w niedziele i święta; dojechać do terenu można najpóźniej do godziny 18).**

W bliskim sąsiedztwie przystanku znajduje się (jedyna w Gdyni) tablica informująca o kierunku dojścia do Polanki Redłowskiej, a także do Plaży Redłowskiej i Pomnika Roberta Baden Powella.



Fot. nr 69. Tablica wskazująca kierunek „Polanki Redłowskiej”

Przystanek oddalony jest od terenu około 5 minut spacerem, chodnikiem prowadzącym względnie dobrze oświetloną drogą i/lub równoległą, również oświetloną drogą parkową.



Fot. nr 70, 71. Droga prowadząca bezpośrednio do terenu od/do Przystanku Ejsmonda

<sup>9</sup> **Linia 204** (kursuje tylko od poniedziałku do soboty; w tygodniu przyjechać można w godz. 8.31- 13.11; a po zmianie rozkładu 8.51-13.11, a następnie o godz. 18.02; w soboty wyłącznie w godz. 8.49-12.50); **Linia 252** (kursuje tylko od poniedziałku do piątku; przyjechać można w godz. 7.48 – 17.44). Dane na podstawie rozkładu jazdy dla przystanku „Ejsmonda” ze strony [www.zkmgdynia.pl](http://www.zkmgdynia.pl) (stan na dzień 30 października 2022 roku wraz z aktualizacją rozkładów po zmianie dokonanej 31.01.2023 roku).



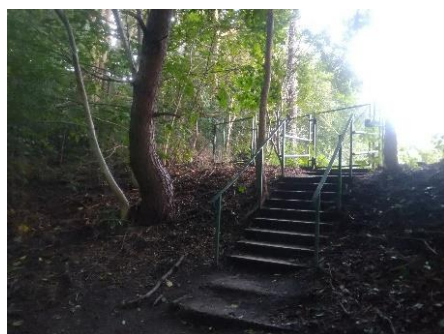


Przejazd trasą linii 204 oraz 252 daje również możliwość dotarcia do terenu innymi sposobami. Wsiadając na Przystanku „Bulwar Nadmorski (02, na żądanie) można dojść do terenu Bulwarem Nadmorskim (spacer ok. 12 minut Bulwarem). Pojechać można również dalej, wsiadając na Przystanku Moniuszki (01 na żądanie) lub Norwida 02.

*Fot. nr 72, 73. Przystanek Norwida i Moniuszki – linia 204, 252*

**Z obu przystanków do terenu prowadzi trasa wymagająca przejścia ok. 10 min przez las. To naturalna, niczym nie utwardzona, nie oświetlona sztucznym światłem droga leśna o różnym poziomie nachylenia. Jest ona bardzo trudna do pokonania dla osób o mniejszej sprawności, a praktycznie niedostępne dla osób z niepełnosprawnością czy rodziców z wózkami dziecięcymi.**

*Fot. nr 74, 75. Dojścia do dróg leśnych, prowadzących do „Polanki Redłowskiej” od przystanku Norwida i Moniuszki*



*Fot nr 76, 77, 78, 79. Drogi leśne, prowadzących do „Polanki Redłowskiej” od przystanku Norwida i Moniuszki*





Fot. Nr 80, 81. Przystanki Ejsmonda i Bulwar Nadmorski, z których można wyjechać z terenu „Polanki Redłowskiej”



Z terenu miejskim transportem najszybciej wyjechać można docierając do przystanku „Ejsmonda (1)” lub „Bulwar Nadmorski (1)”. Oddalone są one od terenu kolejno ok. 6 i 8 minut spacerem, przechodząc chodnikiem prowadzącym oświetloną drogą. Autobusy zapewniają bezpośredni dojazd do dzielnicy Działki Leśne (linia 204) oraz do Małego Kacka (linia 252)<sup>10</sup>. **Z przystanków tych autobusy odjeżdżają stosunkowo rzadko i nie ma możliwości**

**skorzystania z tego transportu w niedziele albo w święta, a w sobotę ostatni autobus odjeżdża do godz. 18.30.**

## B. Od strony Wzgórza św. Maksymiliana oraz Redłowa

Transportem miejskim można dotrzeć również do terenu z przystanków usytuowanych w dzielnicach Wzgórze św. Maksymiliana i Redłowo. Do przystanków tych można dojechać 3 liniami: 133 (od Śródmieścia, przejeżdżając z okolicy ul. Starowiejskiej, Armii Krajowej, Dworca SKM Wzgórze Maksymiliana, Centrum Nauki Eksperyment, Płyty Redłowskiej - linia tworzy pętlę i wraca w kierunku z którego przyjechała), 192 (z Witomina przez Stadion Miejski, Centrum Nauki Eksperyment, Płytę Redłowską; linia tworzy pętlę i wraca w kierunku z którego przyjechała) oraz 252 – z Małego Kacka.

<sup>10</sup> **Linia 204** (odjazdy w godz. 9.14-12.59 a następnie o 18.24, a po zmianie rozkładu 9.03-12.58; w soboty jedynie w godz. 9.14 – 13.04, a po zmianie rozkładu 9.13 – 13.03; w niedziele i święta nie kursuje); **Linia 252** (odjazdy od poniedziałku do piątku w godz. 8.24 – 16.39). Dane na podstawie rozkładu jazdy dla przystanku „Ejsmonda” oraz „Bulwar Nadmorski” ze strony [www.zkmgdynia.pl](http://www.zkmgdynia.pl) (stan na dzień 30 października 2022 roku wraz z aktualizacją rozkładów po zmianie dokonanej 31.01.2023 roku).



Fot. Nr 82. Przystanek Szczęblewskiego – Wzgórze św. Maksymiliana – linia nr 133 i 252

W zależności od kierunku jazdy, jeden przystanek „Szczęblewskiego” usytuowany jest w dzielnicy Wzgórze św. Maksymiliana, a drugi już w dzielnicy Redłowo. **Do przystanku „Szczęblewskiego” (1) w dzielnicy Wzgórze Maksymiliana** dojechać można liniami 133 oraz 252<sup>11</sup>. **Linia 133 zapewnia jedyną możliwość dostania się transportem miejskim do drogi prowadzącej do „Polanki Redłowskiej” w niedzielę i święta. Do przystanku „Szczęblewskiego”**

**(2) w dzielnicy Redłowo** dojechać można autobusem 192<sup>12</sup>. Do terenu prowadzi leśna droga, której przejście zajmuje min. 10 min. **Trasy leśne nie są oznaczone informacją, że prowadzą one do „Polanki Redłowskiej”**. Wejście do lasu stanowią niewielkie schody, wyposażone w poręcz. Nie są wyposażone one w żadne ułatwienia do poruszania się po nich rowerem, wózkiem dziecięcym czy wózkiem dostosowanym do potrzeb osób z niepełnosprawnością.



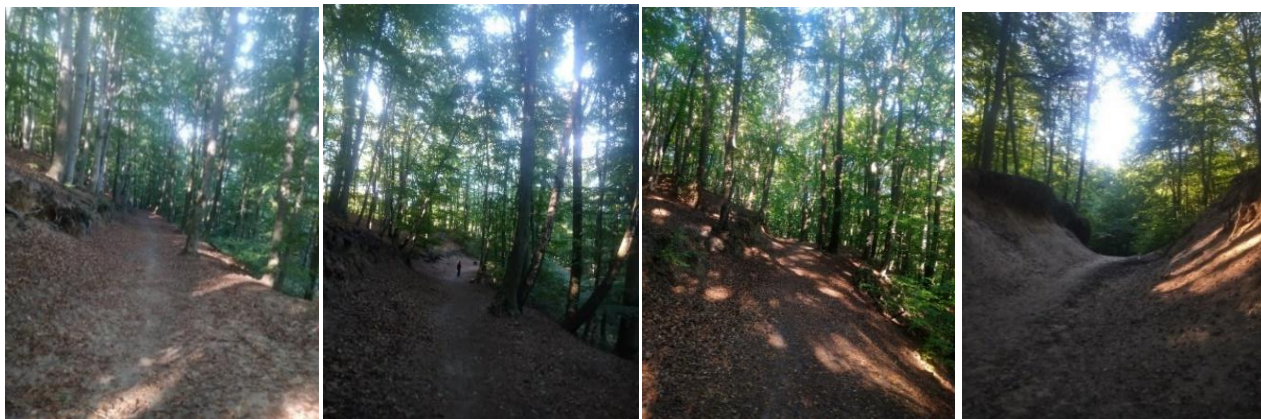
Fot. Nr 83, 84. Wejście na drogę leśną prowadzącą od przystanku Szczęblewskiego

Dojście do terenu to leśna, naturalna, niczym nie utwardzona i nie oświetlona sztucznym światłem droga leśna o różnym poziomie nachylenia. **Trasa ta jest trudna do pokonania dla osób o mniejszej sprawności ruchowej i praktycznie niemożliwa do pokonania dla osób z niepełnosprawnością, poruszających się na wózku bądź rodziców z wózkiem dziecięcym.**

<sup>11</sup> Linia **252** – kursuje tylko od poniedziałku do piątku; w godz. 7.34 – 17.31, Linia **133** – kursuje od poniedziałku do niedzieli i w święta; Przyjechać i wyjechać można w godzinach 5.00 – 23.22; Dane na podstawie rozkładu jazdy dla Przystanku „Szczęblewskiego” ze strony [www.zkmgdynia.pl](http://www.zkmgdynia.pl) (stan na dzień 30 października 2022 roku; aktualizacją rozkładów po 31.01.2023 roku, nie wprowadziła żadnych zmian).

<sup>12</sup> Linia **192** – kursuje od poniedziałku do soboty (bez niedziel i świąt); Przyjechać można w godzinach 6.00 – 19.44 ( w tygodniu) oraz w godz. 8.22- 18.22 (w soboty); Linia **252** – kursuje tylko od poniedziałku do piątku; w godz. 8.35 – 16.50; Dane na podstawie rozkładu jazdy dla Przystanku „Szczęblewskiego” ze strony [www.zkmgdynia.pl](http://www.zkmgdynia.pl) (stan na dzień 30 października 2022 roku; aktualizacją rozkładów po 31.01.2023 roku, nie wprowadziła żadnych zmian).

Fot. Nr 85, 86, 87, 88. Droga leśna prowadzącą do „Polanki Redłowskiej” od przystanku Szczeblewskiego



Fot. Nr 89. Przystanek Cylkowskiego – linie 133, 192, 252

Dokładnie tymi samymi autobusami (linia nr 133, 192, 252), którymi dojechać można do opisanego przystanku Szczeblewskiego, dociera się także do przystanku przy ul. Cylkowskiego (pory i dni kursowania są analogiczne dla obu przystanków). Autobusy przejeżdżają tą trasę, pokonują granice dzielnic – stąd wysiadając na przystanku Cylkowskiego zmierza się do „Polanki Redłowskiej” od strony dzielnicy Redłowo.

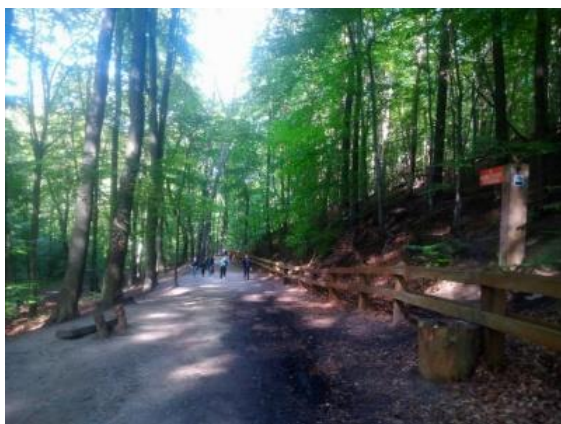
W bezpośrednim sąsiedztwie przystanku znajduje się zejście do drogi prowadzącej do „Polanki Redłowskiej”. Na trasie nie ma żadnych oznaczeń wskazujących, że droga prowadzi do tego miejsca. Jedyne oznaczenie wskazuje, że stanowi ona dojście do plaży.

Fot. Nr 90. Oznaczenie dojścia do plaży od ul. Cylkowskiego



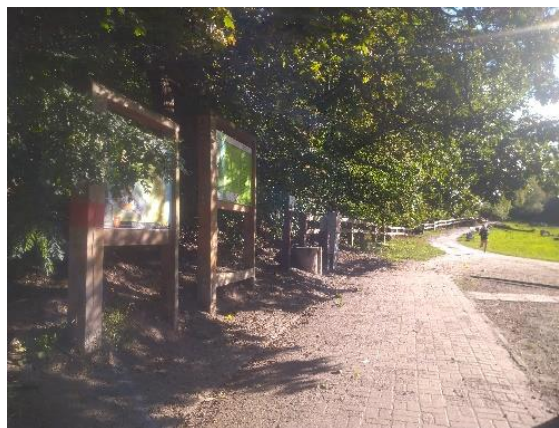
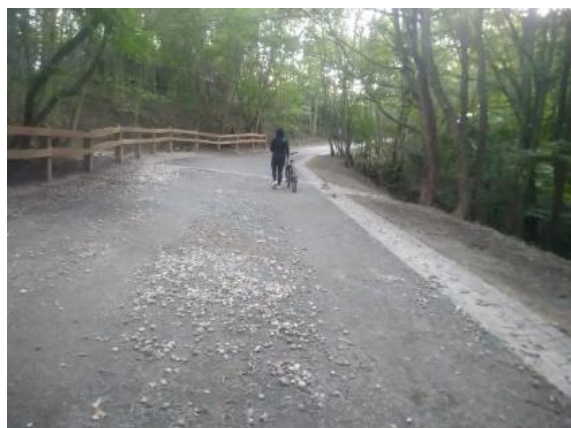
Fot. Nr 91. Szlaban na drodze prowadzącej do „Polanki Redłowskiej” od ul. Cylkowskiego





Od (i do) przystanku pokonanie trasy do „Polanki Redłowskiej” zajmuje pieszo około 12 minut. Drogę otwiera charakterystyczny szlaban, uniemożliwiający wjazd na drogę samochodom prywatnym. Poza nim, droga nie ma żadnych naturalnych barier. Prowadzi przez las, wzdłuż wejścia do Rezerwatu Przyrody „Kępa Redłowska”. Stanowi jednocześnie szlak pieszo-rowerowy. Jest utwardzona i posiada odpływy dla wody opadowej. Umożliwia poruszanie się osobom z mniejszą sprawnością ruchową, przejazd wózkiem dziecięcym oraz, przy odpowiedniej asyście, przejazd osobie z niepełnosprawnością wózkiem (drogę charakteryzuje różnica poziomu 11% (spadek od strony przystanku Cylkowskiego, podjazd w kierunku przystanku). Droga prowadzi bezpośrednio do polany z funkcją piknikową, zejścia nr 11 do morza oraz do parkingu.

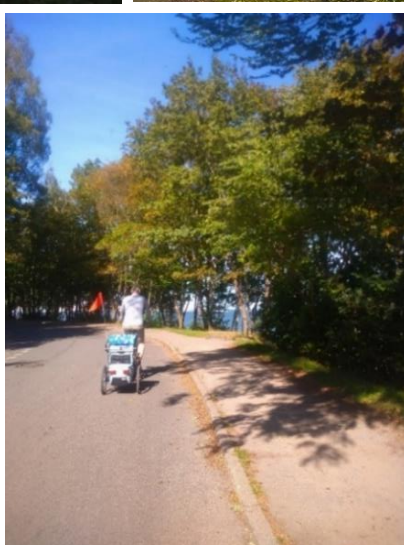
*Fot. Nr 92, 93, 94. Droga prowadząca do/od „Polanki Redłowskiej” od/do ul. Cylkowskiego*



**Możliwości dostania się do terenu miejskim transportem są dość ograniczone, a w późnych godzinach wieczornych czy w niedziele i święta praktycznie niemożliwe. Jednocześnie do trasy wymagającej najkrótszej wędrówki i trasą najbardziej dostępną uczestników i uczestniczek o mniejszej/ ograniczonej sprawności ruchowej, najrzadziej dojeżdża środek transportu miejskiego. Zdecydowana większość autobusów kursuje jedynie od poniedziałku do piątku, umożliwiając wyjazd z terenu jedynie w godzinach popołudniowych i wczesnowieczornych. Jednak, co należy podkreślić, niewątpliwym walorem jest wielość dróg, którymi do terenu można dotrzeć transportem miejskim.**

## 2) Dostępność terenu dla użytkowników i użytkowniczek jeżdżących rowerem

Drogi dojazdowe dają liczne możliwości dojechania do terenu rowerem, przy czym większość tras to drogi o różnym poziomie nachylenia i różnej nawierzchni.

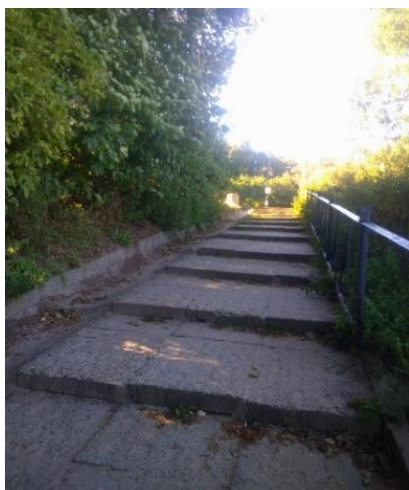


*Fot. Nr 95, 96. Droga rowerowa wzdłuż polany z funkcją piknikową*

Przez teren przechodzi jedna wyznaczona droga rowerowa (opisany już szlak pieszo-rowerowy wzdłuż „Kępy Redłowskiej”), prowadząca od/do Redłowa. Łączy się ona z drogą od strony Wzgórza św. Maksymiliana i Kamiennej Góry.

*Nr 97, 98. Droga rowerowa prowadząca w kierunku Kamiennej Góry*

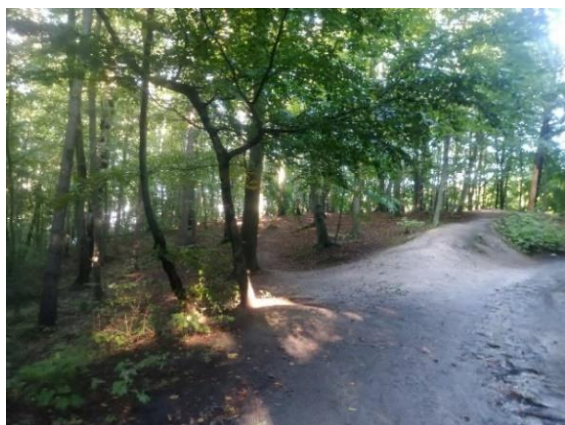
Rowerem można również dojechać do terenu od strony Bulwaru Nadmorskiego - zostawiając rower na terenie Bulwaru (przy jednym z wejść znajdują się stojaki rowerowe) bądź wchodząc na teren z rowerem schodami. Należy jednak podkreślić, że **obecnie nie ma żadnej infrastruktury wspierającej wchodzenie z rowerem pod schody na żadnym z 3 wejść, prowadzących na teren od strony Bulwaru.**



*Fot Nr 99, 100. Wejścia na teren od strony Bulwaru Nadmorskiego*

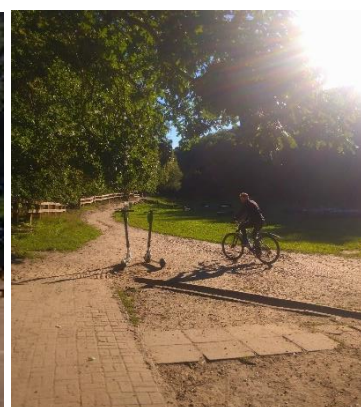


Rowerem można dojechać do terenu także leśnymi drogami prowadzonymi z dzielnicy Wzgórze Maksymiliana i części dzielnicy Redłowo. Trasy te mają typowo leśny charakter i wymagają sprawności w poruszaniu się na rowerze. Podczas obserwacji stosunkowo rzadko widziano osoby wjeżdżające na teren od tej strony, a spotkani użytkownicy i użytkowniczki tych tras co do zasady byli stosunkowo młodzi i poruszali się rowerami typu górskiego.



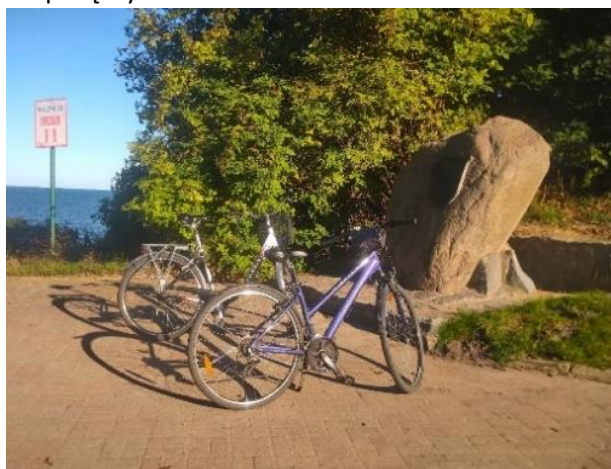
*Fot. nr 101, 102, 103. Drogi leśne prowadzące do terenu od strony Wzgórza św. Maksymiliana i części dzielnicy Redłowo*

**Obserwacja wykazała, że rower stanowi bardzo popularną formę dojeżdżania nie tyle do samego terenu ale (bardzo często indywidualnego) przemieszczania się przez niego do dalszych lokalizacji.**



*Fot. nr 104, 105, 106. Osoby przemieszczające się indywidualnie przez teren*

Warto podkreślić, że na terenie – ani na parkingu czy w bezpośrednim sąsiedztwie polany piknikowej **nie ma obecnie usytuowanych stojaków rowerowych**. Stąd rowery zostawiane są pod bezpośrednią opieką właścicieli, jeśli traktują oni postój jako przystanek na dalszej trasie bądź przyczepiane są do poręczy.



Fot. nr 107, 108. Sposoby parkowania rowerów na terenie

### 3) Dostępność terenu dla użytkowników i użytkowniczek korzystających z hulajnogi elektrycznej



W okresie obserwacji na terenie w różnych punktach dostępne były hulajnogi elektryczne. Do terenu elektryczną hulajnogą można dojechać najwygodniej trzema drogami:

- ulicą Ejsmonda – asfaltową nawierzchnią bezpośrednio do parkingu
- od strony Bulwaru Nadmorskiego - zostawiając hulajnogę na terenie Bulwaru i wchodząc na teren schodami
- utwardzoną drogą rowerową od strony ul. Cyłkowskiego (dzielnica Redłowo).

Na terenie obserwowano liczną obecność hulajnóg i bardzo często zmieniały one swoją lokalizację, co świadczy o intensywnym korzystaniu z nich przez użytkowników i użytkowniczki w charakterze środka transportu do i z terenu. Hulajnogi nie miały stałego miejsca parkowania. Najczęściej były swobodnie porzucone na terenie parkingu, na terenie polany piknikowej bądź wokół prowadzących do terenu dróg. Podczas obserwacji nie spotkano przejazdów hulajnogą przez las – choć teoretycznie jest to





możliwe. Często spotykano jednak hulajnogi pozostawione przy wejściu do lasu, bezpośrednio przy drogach prowadzących do polany z funkcją piknikową.

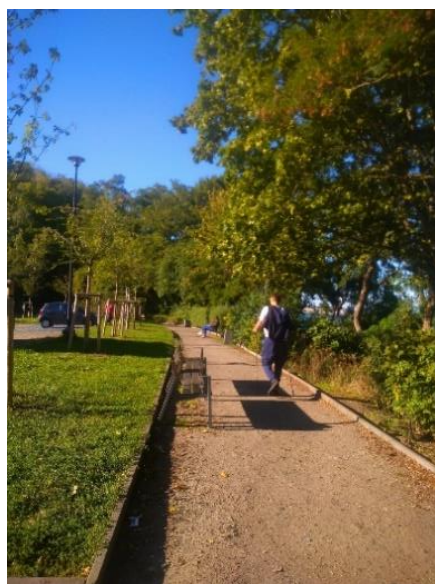


Fot. nr 109, 110, 111, 112, 113, 114. Hulajnogi elektryczne na terenie i prowadzących do niego drogach

#### 4) Dostępność terenu dla użytkowników i użytkowniczek przemieszczających się pieszo (w tym spacerując, biegając)

Forma piesza, w tym spacerowanie (z psem, z kijkami) czy bieganie, daje największe możliwości swobodnego przemieszczania się do/ przez i z terenu w dowolnych kierunkach, wszystkimi możliwymi drogami. Wybór trasy do przemieszczania się pieszego zależy od stopnia sprawności użytkowników i użytkowniczek, walorów przyrodniczych danej trasy i powodu odwiedzania terenu. Można wskazać 4 główne kierunki pieszego przemieszczania się użytkowników i użytkowniczek do/ przez i z terenu:

- od strony ul. Ejsmonda/ w kierunku ul. Ejsmonda



Fot. nr 115, 116, 117. Osoby przychodzące pieszo/ biegające do/ przez teren od ulicy Ejsmonda, wzdłuż linii morza

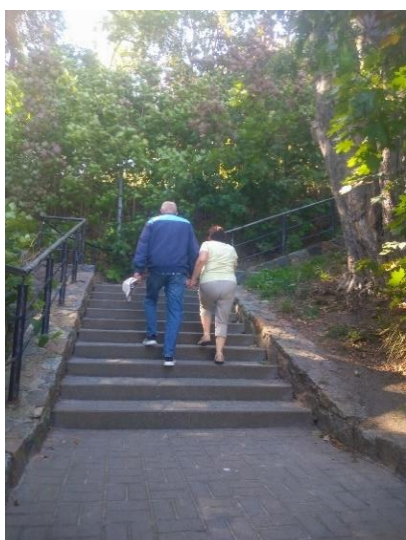


Trasa ta prowadzi w/z kierunku Kamiennej Góry zarówno drogą parkową, chodnikiem jak i asfaltem, w zależności od preferencji użytkowników i użytkowniczek. Trasa zlokalizowana bezpośrednio wzdłuż linii morza jest zdecydowanie w lepszym stanie technicznym i lepiej zagospodarowana. Droga prowadząca w sąsiedztwie kortów tenisowych i wzdłuż terenu bo byłym hotelu jest nierówna, ma różne ubytki i jest trudna do przemieszczania się zwłaszcza po opadach deszczu.

*Fot. nr 118. Droga prowadząca do terenu od ulicy Ejsmonda, wzdłuż terenu po byłym hotelu*

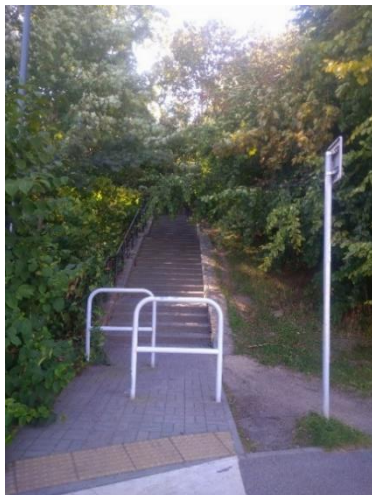
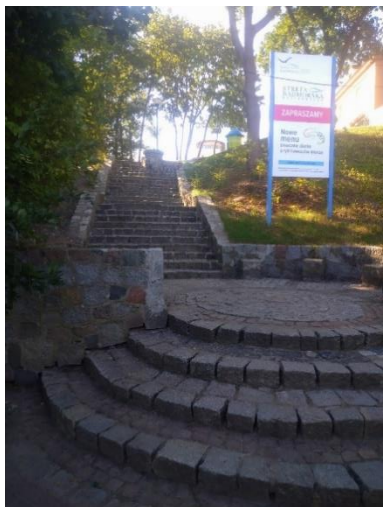
- wejściami / zejściami – po schodach od strony Bulwaru Nadmorskiego (wejścia nr 11 z plaży i pozostałe wejścia od bulwaru nadmorskiego)

*Fot. nr 119, 120, 121. Osoby przychodzące pieszo do/ z terenu od Bulwaru Nadmorskiego*

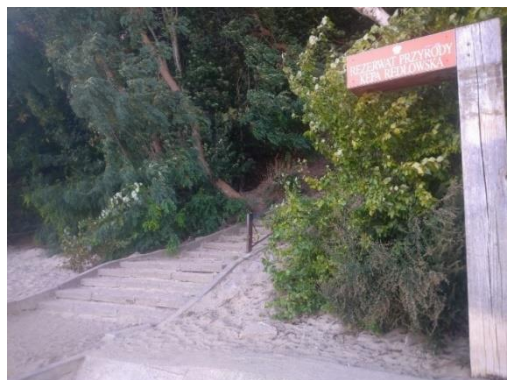


Bardzo popularną formę przemieszczania się pieszo, bez względu na wiek użytkowników i użytkowniczek, stanowi przychodzenie do terenu/ wychodzenie z terenu w/z kierunku Bulwaru Nadmorskiego, morza i plaży. Obserwacja wykazała, że obecnie oba tereny – „Polanka Redłowska” zlokalizowana „u góry” oraz morze, plaża i Bulwar Nadmorski „na dole” – są mentalnie i przestrzennie oddalone od siebie. W przestrzeni „na dole” nie znajdują się żadne oznaczenia wskazujące o kierunku dojścia czy lokalizacji „Polanki Redłowskiej”. Jednocześnie prowadzące do „Polanki Redłowskiej” schody, zwłaszcza najdłuższe, przy wejściu nr 11 na plażę, są dość zniszczone.

Żadne schody prowadzące do terenu nie posiadają udogodnień dla osób z ograniczoną sprawnością czy osób z niepełnoprawnościami. Nie mają one również udogodnień do poruszania się po nich wózkami (także dziecięcymi), ani poręczy pomocnych dla małych dzieci czy osób starszych.



Fot. nr 122, 123, 124. Wejścia schodami na teren od Bulwaru Nadmorskiego



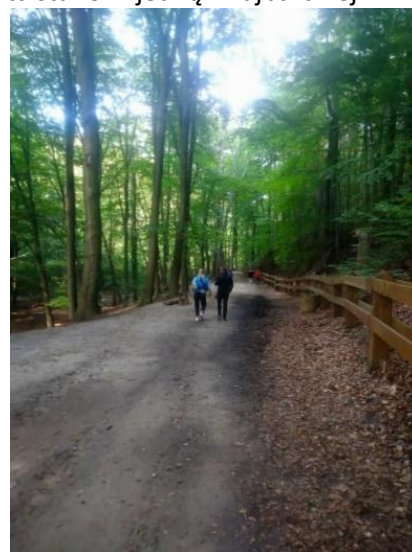
- wzdłuż wejścia do Rezerwatu Przyrody „Kępa Redłowska”

Liczna grupa osób przychodzi na / z terenu bądź przemieszcza się po nim pieszo szlakiem pieszo-rowerowym prowadzącym wzdłuż Rezerwatu „Kępa Redłowska”. Droga ta stanowi jedną z najbardziej komfortowych, najlepiej utrzymanych i najbardziej zadbanej tras pieszych prowadzących do terenu.

Obserwacja wykazała również, że część osób (zwłaszcza młodszych) przychodzi na / z terenu dzikimi wejściami bezpośrednio z lasu od stron „Kępy Redłowskiej”.



Fot. 125, 126, 127, 128. Szlak pieszo-rowerowy wzdłuż Rezerwatu Przyrody „Kępa Redłowska” wraz z dzikimi wejściami od strony Rezerwatu



- wejściem bezpośrednio z lasu prowadzącego od strony dzielnicy Wzgórza św. Maksymiliana i części dzielnicy Redłowo.



Do terenu (co wskazywano szczegółowo przy opisie dróg prowadzących od transportu miejskiego) prowadzą również cztery drogi, pozwalające dojść do niego całkowicie przez las. Wszystkie mają wspólną cechę – stanowią typowe leśne drogi, pozbawione oświetlenia o zróżnicowanym stopniu trudności. Podkreślić należy również, że wejście/ wyjście z terenu polany z funkcją piknikową przez las prowadzący głównie do dzielnicy Wzgórze św. Maksymiliana stanowi dziką, wydeptaną ścieżkę, praktycznie niemożliwą do pokonania dla osób z niepełnosprawnościami i osób poruszających się na wózku czy z wózkiem dziecięcym.



*Fot. 129, 130. Wejście na teren od strony lasu prowadzące do z/do dzielnicy Wzgórze św. Maksymiliana i części dzielnicy Redłowo*

Również w bezpośrednim sąsiedztwie zejścia do polany z funkcją piknikową droga ta ma pozostałości po płytach jomb, utrudniające wejście/ zejście z terenu.

*Fot. 131. Wejście na teren polany z funkcją piknikową od strony lasu z/do dzielnicy Wzgórze św. Maksymiliana i części dzielnicy Redłowo*



### III. TEREN

#### Oznaczenia terenu

Użytkownik przebywający w terenie obecnie ma szansę zapoznać się z informacjami na temat tego, że znajduje się na terenie „Polanki Redłowskiej” a także Rezerwatu Przyrody „Kępa Redłowska”.

#### „Polanka Redłowska”



Na terenie jest jedna tablica informująca, że użytkownik znajduje się na terenie „Polanki Redłowskiej”. Tablica z oznaczeniem znajduje się na przy terenie parkingu, w sąsiedztwie polany z funkcją piknikową oraz nieopodal terenu po byłych basenach i hotelu. Zwrócić należy uwagę, że samo usytuowanie tego oznaczenia nie doprecyzowuje również granic terenu „Polanka Redłowska”.

*Fot. nr 132. Tablica z nazwą Polanki Redłowskiej, usytuowana na parkingu przy polanie piknikowej i terenie po byłych basenach*

Na drodze prowadzącej wzdłuż parkingu, znajduje się również stand informacyjny, opisujący „Polankę Redłowską”. Treść na niej zawarta wskazuje generalne usytuowanie polany (choć również nie doprecyzowuje szczegółowo jej granic), a także walory przestrzenne i przyrodnicze. Jak czytamy w opisie:

*„Polanka Redłowska to jeden z ulubionych zakątków gdynian, oaza ciszy i niczym nie zakłóconej natury. Położona jest ona po sąsiedzku z rezerwatem przyrody Kępą Redłowską, Bulwarem Nadmorskim,*



*strzeżoną latem plażą u stóp stromego klifu, w pobliżu kortów tenisowych z widokiem na morze i Hotelu Nadmorskiego przy ul. Ejsmonda. Wszystko to w odległości kilkuminutowego spaceru z okolicznych osiedli, które dzięki bliskiemu sąsiedztwu, mijanego po drodze lasu, odwiedzane są często przez jeże, dziki, sarny, a także ptactwa. Rezerwat przyrody utworzono na Kępie Redłowskiej ze względu na unikatowe rośliny, w tym zwłaszcza jarząb szwedzki, ale również dla ochrony klifu. Warto z Polanki Redłowskiej wdrapać się wytyczonymi szlakami na to klifowe zbocze, skąd można podziwiać statki na redzie portu, regaty jachtów – a co kilka lat, parady największych żaglowców świata. (...)”*

Podczas obserwacji nie zaobserwowano zainteresowania tą tablicą. Ciężko stwierdzić, czy to wynik jej usytuowania (droga przy parkingu), formy czy samych treści. Na terenie nie znajduje się obecnie żadna tablica która wskazywałaby zasady korzystania np. z polany z funkcją piknikową czy też odwoływałaby się do historii związanej z tym miejscem (na przykład teren po byłych basenach).

*Fot nr. 133. Stand informacyjny na temat Polanki Redłowskiej, usytuowany przy parkingu*

### Rezerwat Przyrody „Kępa Redłowska”

Użytkownik przebywający w terenie jest w stanie zauważyć, że znajduje się w bezpośrednim sąsiedztwie rezerwatu przyrody. Na szlaku pieszym i rowerowym wzdłuż polany z funkcją piknikową znajdują się bowiem dobrze widoczne czerwone oznaczenia, informujące o istnieniu w tym miejscu Rezerwatu Przyrody „Kępa Redłowska”. Oznaczenie takie znajduje się również na plaży, w bezpośrednim sąsiedztwie Bulwaru Nadmorskiego.



Fot. nr 134, 135. Oznaczenia Rezerwatu Przyrody „Kępa Redłowska” – na szlaku pieszo-rowerowym, wzdłuż polany z funkcją piknikową i na plaży

Na szlaku pieszym i rowerowym umieszczona jest również tablica przedstawiająca szczegółowe informacje o sąsiadującym z terenem Rezerwacie Przyrody „Kępa Redłowska”. Użytkownikom przybliży ona również zasady jakie obowiązują w Rezerwacie. Prezentuje one następujące treści:



Fot. 136. Tablica informująca o Rezerwacie Przyrody „Kępa Redłowska” – na szlaku pieszo-rowerowym, wzdłuż polany z funkcją piknikową

Rezerwat przyrody „Kępa Redłowska”. Utworzony 29 lipca 1938 r. Rezerwat jest jednym z najbardziej wartościowych obiektów przyrodniczych w Polsce. Obejmuje on 121, 91 ha we wschodniej, zalesionej części wysoczyzny Kępy Redłowskiej, wraz z klifem i plażą. Celem ochrony jest zachowanie unikatowego krajobrazu urwistego wybrzeża z kompleksem lasów bukowych, specyficznych procesów przyrodniczych abrazji i sukcesji, naturalnych zbiorowisk roślinnych oraz rzadkich gatunków flory, fauny i grzybów,

a zwłaszcza jarzębu szwedzkiego (łac. *Sorbus intermedia*), będącego reliktem epoki lodowcowej. Kępa Redłowska jest najstarszym w województwie pomorskim wyjątkowym rezerwatem, który w pobliżu centrum miasta umożliwia obserwację naturalnych procesów geofizycznych, zachodzących nieprzerwanie na styku lądu i morza.

#### **Regulamin Rezerwatu.**

W Rezerwacie Kępa Redłowska dopuszcza się:

- 1) ruch pieszy po wyznaczonych szlakach rekreacyjnych i edukacyjnych
- 2) ruch rowerowy jednym udostępnionym szlakiem – wzdłuż Polanki Redłowskiej. Uwaga trudne warunki na szlaku.

Na obszarze Rezerwatu obowiązują następujące zakazy:

- 1) Ruch pojazdów – poza pojazdami służb miejskich i leśnych;
- 2) Jazdy konnej, wspinaczki, eksploracji jaskiń oraz używania lotni, motolotni i paralotni;
- 3) Ruchu pieszego i rowerowego poza wyznaczonymi szlakami oraz ruchu narciarskiego;

- 4) Wyprowadzania psów (nie dotyczy pracujących psów asystujących i psów przewodników osób niepełnosprawnych);
- 5) Zaśmiecania i zanieczyszczenia obszaru odpadami;
- 6) Palenia, wzniesienia ognisk i używania otwartego ognia;
- 7) Spożywania napojów alkoholowych;
- 8) Polowania, chwytania, płoszenia i zabijania dziko żyjących zwierząt, niszczenie nor i legowisk zwierzęcych oraz gniazd ptasich i wybieranie z nich jaj;
- 9) Zbierania, niszczenia lub uszkodzenia roślin oraz grzybów;
- 10) Wydobywania skał, minerałów w tym bursztynu, niszczenia gleby oraz zniekształcania rzeźby terenu;
- 11) Zakłócania ciszy;
- 12) Biwakowania;
- 13) Umieszczania tablic, napisów, ogłoszeń reklamowych i innych znaków nie związanych z ochroną przyrody.

Na szlaku rozmieszczone są również miejskie tablice informujące o znajdujących się na terenie „Kępy Redłowskiej” stanowiskach baterii artylerii nadbrzeżnej wraz z ich krótką historią i wskazaniem usytuowania.



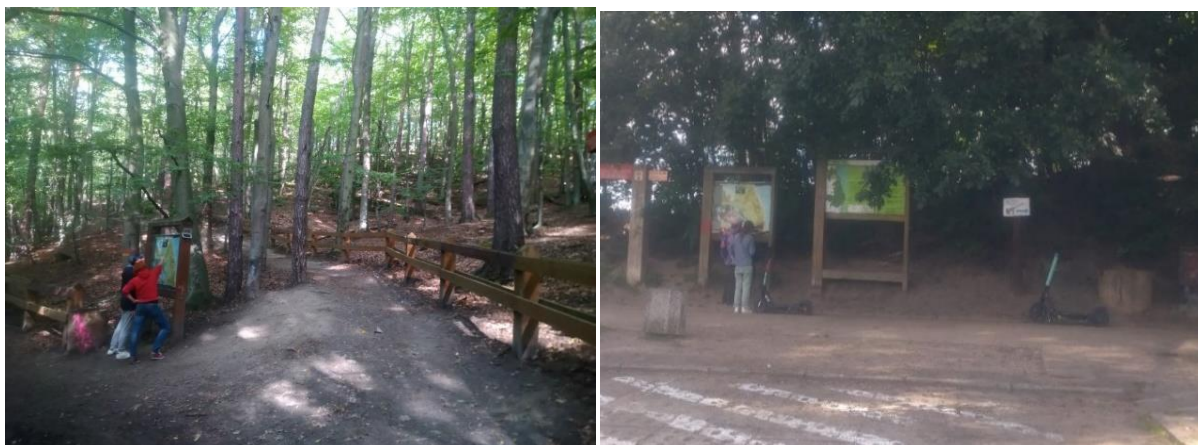
Fot. nr 137, 138. Tablice informująca o stanowiskach baterii artylerii nadbrzeżnej – na rozpoczęciu i na trasie szlaku pieszo-rowerowym, wzdłuż polany z funkcją piknikową



Na szlaku pieszo-rowerowym, prowadzącym wzdłuż polany piknikowej, w miejscu rozwidlenia dróg, umieszczono również zalaminowaną kartę informacyjną (niewiadomego autorstwa), wskazującą kierunek dojścia do stanowisk artylerii.

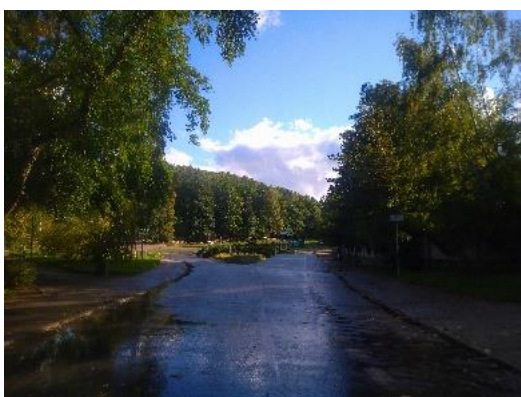
Fot. nr 139. Karta informująca o kierunku dojścia do stanowisk baterii artylerii nadbrzeżnej – na szlaku pieszo-rowerowym, wzdłuż polany z funkcją piknikową

Obserwacja wykazała duże zainteresowanie użytkowników tablicami informującymi o stanowiskach baterii artylerii nadbrzeżnej i znajdującymi się na nich treściami. Dla porównania, podczas obserwacji nie zauważono zainteresowania tablicą dotyczącą „Kępy Redłowskiej” i zasadami korzystania z tego terenu.



Fot. nr 140, 141. Użytkownicy terenu analizujący informacje zamieszczone na tablicach informacyjnych – na szlaku pieszo-rowerowym, wzdłuż polany z funkcją piknikową

## PARKING



Do terenu prowadzi jedynie jedna droga, która zapewnia możliwość bezpośredniego dojazdu do terenu „Polanki Redłowskiej” pojazdom mechanicznym o różnych wielkościach – od autokarów, przez kampery po samochody osobowe czy też motocykle. Parking umożliwia dostanie się do terenu różnym grupom użytkowników – osobom spędzającym na terenie czas aktywnie (np. biegając czy spacerując), osobom korzystającym z funkcji piknikowej a także osobom z niepełnoprawnością/ ograniczoną sprawnością, w tym mniej aktywnym ruchowo seniorom czy rodzicom z wózkami.



Fot. nr. 142. Ulica Ejsmonda prowadząca do parkingu zlokalizowano w centralnej części terenu



Do parkingu prowadzi asfaltowa droga - ulica Juliana Ejsmonda, przechodząca przez dzielnicę Kamienna Góra. Parking, będący zwieńczeniem tej drogi, zlokalizowany jest w centralnym punkcie terenu. Umożliwia zaparkowanie pojazdu/ów w bezpośrednim sąsiedztwie polany z funkcją piknikową, terenu bo byłych basenach, wejścia nr 11 na plażę, wejścia lasem na teren Rezerwatu „Kępa „Redłowska”. Parking jest funkcjonalnie ściśle powiązany z całym terenem. Wyłożony jest płytami jomb (przy czym należy podkreślić, że stanowią one trudne podłoże do przemieszczania się dla osób z niepełnosprawnościami, szczególnie na wózkach). Posiada 3 wyznaczone miejsca, przeznaczone dla osób z niepełnosprawnością. Zapewnia miejsca parkingowe dla ok. 90 pojazdów – przy czym, poza miejscami dla osób z niepełnosprawnością, nie ma wyznaczonych miejsc do



parkowania, co sprawia, że liczba parkujących pojazdów zależy od ich realnego rozlokowania. Od strony polany z funkcją piknikową, granica parkingu wyznaczona jest w naturalny sposób. Rozpoczyna się wraz z linią sąsiadującego z nim terenu zielonego. Parking od strony morza posiada ciekawą ekspozycję widokową.

Fot nr. 143,144. Parking Polanki Redłowskiej wraz z miejscami wyznaczonymi dla osób z niepełnosprawnościami



Fot nr. 145, 146. Parking – naturalna granica parkingu



Parking przy samym terenie polany z funkcją piknikową łączy się również z parkingiem wzdłuż ulicy Ejsmonda. Oba parkingi stanowią część strefy płatnego parkowania, obowiązującej od poniedziałku do piątku w godz. 8.00-20.00. W bliskim sąsiedztwie znajduje się również parking przylegający do Hotelu Nadmorskiego. **To połączenie bazy parkingowej zapewnia dużą możliwość dojechania do terenu pojazdem różnym grupom użytkowników.**

Fot nr. 147, 148, 149. Strefa płatnego parkowania wzdłuż ul. Ejsmonda i bezpośrednio przy terenie polany z funkcją piknikową



**Obserwacja wykazała dużą zmienność ruchu na parkingu, w zależności od pory dnia, tygodnia i warunków pogodowych. Największe natężenie**

**ruchu i największe zapotrzebowanie na miejsca parkingowe występuje podczas weekendów: w porach**



popołudniowych, wieczornych i nocnych zajęty jest nie tylko cały teren parkingu przy polanie z funkcją piknikową ale także parking wzdłuż ulicy Ejsmonda. Użytkownicy i użytkowniczki pozostawiają pojazdy na dłuższy okres czasu (pobyt powyżej godziny). Korzystają wówczas zarówno z aktywności na polanie z funkcją piknikową (np. udział w grillu czy ognisku) ale także pozostawiają samochód po to, aby pójść na spacer (np. na Bulwar Nadmorski czy do lasu). Zwłaszcza kiedy warunki pogodowe są bardzo dobre, zdarza się, że zajęty jest parking

bezpośrednio przy polanie z funkcją piknikową, parking wzdłuż ulicy Ejsmonda i praktycznie cały parking przy Hotelu Nadmorskim. W ciągu tygodnia, w szczególności w godzinach porannych, przedpołudniowych i wczesnopołudniowych parking jest praktycznie pusty, a zatrzymujące się na nim pojazdy pozostają na nim stosunkowo krótko (pobyt do godziny). Podkreślić zatem należy **dużą zmienność w zajętości parkingu i w wysyceniu miejsc**.

*Fot. nr 150, 151. Parking przy polanie z funkcją piknikową oraz wzdłuż ul. Ejsmonda – użytkowanie podczas godzin późnowieczornych w letnie weekendy*



*Fot. nr 152, 153. Parking przy polanie z funkcją piknikową – różne formy zajętości*

Podczas obserwacji spotkano na parkingu różnego typu pojazdów, od samochodów osobowych, przez busy, kampery (zaparkowane nawet kilka dni), motocykle czy samochody do wypożyczenia (carsharing). Zdecydowana większość pojazdów parkujących na parkingu miała trójmiejskie rejestracje, choć sporadycznie zdarzały się też samochody z rejestracjami polskimi i zagranicznymi, zwłaszcza ukraińskimi.



Fot. nr 154, 155. Parking przy polanie z funkcją piknikową – przykłady parkujących pojazdów



Obserwacja wykazała, że parking stanowi istotną i integralną część całego terenu. Silnie jest połączony z aktywnościami podejmowanymi w terenie, a czasami wręcz warunkuje możliwość realizacji niektórych z nich. Dzieje się tak dlatego, że znacząca część użytkowników i użytkowniczek tej przestrzeni dostaje się tu właśnie samochodem. Jednak nie tylko duża liczba zmotoryzowanych użytkowników przyjeżdża i zostawia pojazd na jego terenie ale także znacząca część użytkowników przechodzi przez ten teren, przejeżdża przez niego np. rowerem czy też jest

na teren parkingu przywożona (np. ze sprzętem niezbędnym do piknikowania). **Na parkingu krzyżują się drogi wielu różnych użytkowników przestrzeni, a przestrzeń ta pełni kilka istotnych funkcji:**



**a) Miejsce pozostawienia środka transportu na czas podejmowania aktywności w terenie**

Użytkownicy chętnie korzystają z parkingu, żeby spędzić w przestrzeni czas stacjonarnie. Zostawiają pojazd na cały czas piknikowania/ pobytu na polanie z funkcją piknikową. Użytkownicy i użytkowniczki korzystają również z parkingu, żeby spędzić czas aktywnie poza polaną piknikową – np. pójść pobiegać, zejść do morza wykąpać się, pójść na spacer z psem.



**b) możliwość podjechania i wyjechania bezpośrednio z terenu dla osób z niepełnosprawnościami/ z ograniczoną sprawnością a także z ważnymi rzeczami/ sprzętami**

Podczas obserwacji, ale co szczególnie silnie wybrzmiało także podczas rozmów z użytkownikami i użytkowniczkami przestrzeni, parking zapewnia również (jedyną) możliwość zostawienia na nim pojazdu, którym na teren przywożone są osoby z niepełnoprawnością/ osoby o ograniczonej sprawnością a także rodzice z dziećmi, wymagającymi przemieszczenia się po/ wokół terenu wózkiem. Parking zapewnia również możliwość przywiezienia bezpośrednio do i z polany z funkcją piknikową sprzętu do grillowania, do siedzenia, produktów do jedzenia i innych niezbędnych rzeczy do piknikowania/ dłuższego, stacjonarnego pobytu na polanie.



**c) możliwość relaksu samochodowego (punkt widokowy/ miejsce spotkań „samochodowych”)**

Parking stanowi również miejsce spotkań różnych (zwłaszcza młodzieżowych) grup przyjeżdżających samochodami aby na terenie parkingu wspólnie spędzić czas. Parking często gości osoby (przyjeżdżające samotnie i w kameralnym gronie). odpoczywające w samochodzie, patrzące na morze, rozmawiające, korzystające z telefonu

*Fot. nr 156, 157, 158, 159. Parking przy polanie z funkcją piknikową – przykłady parkujących pojazdów*

**d) Dostępność sezonowego punktu gastronomicznego**



W czasie letnio-wakacyjnych weekendów na parkingu parkuje również foodtruck, min. serwujący kawę i lody. Obserwacja wykazała, że foodtruck cieszył się umiarkowanym zainteresowaniem (duża część grillująca czy rozpalająca ogniska przychodzi z własnymi produktami, a potencjalne zainteresowane zakupem są osoby spacerujące). Foodtruck często próbował zwiększyć widoczność swojej obecności i pozyskiwać również klientów przychodzących od strony morza (wystawiając tabliczkę informacyjną na schodach prowadzących do wejścia nr 11 na plażę). Rozmowy z użytkownikami wskazały, że są oni nastawienie obojętnie do tej funkcji (nie przeszkadza im ona), bądź pozytywnie (użytkownicy podkreślali wartość możliwości zakupu na terenie np. lodów dla dzieci podczas spacerów bądź też wskazywali na zasadność kamperów, również z jedzeniem, zwłaszcza gdyby na teren wprowadzić więcej funkcji kulturalnych).



*Fot. nr 160, 161. Parking przy polanie z funkcją piknikową – parkujący foodtruck*

## TEREN GRANICZNY



Na terenie znajdują się miejsca, które trudno przypisać do jednej konkretnej przestrzeni (nie są one wprost częścią parkingu, szlaku pieszo-rowerowego, polany z funkcją piknikową czy terenu po byłych basenach i hotelu). Znajdują się na nich istotne i charakterystyczne dla terenu elementy małej architektury. Na potrzeby raportu, przypisano je do obszaru ogólnie nazwanego jako „teren graniczny”.

Na terenie znajduje się dobrze widoczna z różnych punktów terenu tablica informująca o miejscu usytuowania wejścia nr 11 na plażę, do której z terenu prowadzą schody.

*Fot. nr 162. Oznaczenie zejścia/ wejścia nr 11 na plażę*



*Fot nr 163. Pomnik Roberta Baden Powella*

Blisko zejścia nr 11 na plażę oraz początku szlaku rowerowo-spacerowego wzdłuż polany piknikowej, usytuowany jest obelisk pamięci Roberta Baden Powella, ufundowany w 1990 roku przez gdyńskich harcerzy. Znajduje się on przy mocno zarośniętej linii lasu. W przestrzeni terenu nie znajduje się żadne oznaczenie wskazujące na jego obecność w tym miejscu. W trakcie obserwacji nie zauważono, aby wzbudzał on szczególne zainteresowanie.

Na terenie granicy polany z funkcją piknikową z prowadzącej do niej drogą, w części przylegającej do parkingu, zlokalizowany jest maszt wskazujący odległość do 10 miast, w tym miast siostrzanych Gdyni. Stanowi on charakterystyczny punkt, widoczny praktycznie z każdego miejsca w terenie i z prowadzących do niego dróg.



*Fot nr 164. Maszt wskazujący odległość do miast (siostrzanych)*

W bezpośrednim sąsiedztwie części terenu po byłych basenach, zlokalizowane są trzy maszty, umożliwiające ekspozycje flag. W trakcie prowadzonej obserwacji maszty nie były ani razu wykorzystywane.

*Fot nr. 165. Maszty umożliwiające ekspozycje flag*





Pomimo tego, że teren jest licznie odwiedzany przez psy i ich właścicieli, w przestrzeni **nie znajdują się żadne elementy infrastruktury przeznaczone dla czworonogów**. Na terenie nie ma żadnych śmietników na psie odchody czy pojemników na torebki. **Na terenie nie ma również oznaczeń dotyczących tego, jakie zasady obowiązują właścicieli psów co jest w terenie dozwolone a co nie.** Jedynie na jednej z latarni na terenie parkingu przymocowana jest tabliczka (niezbyt widoczna) ukazująca psa w kagańcu i na smyczy.

Fot nr. 166. Tabliczka ukazująca psa na smyczy i w kagańcu, przytwierdzona do jednej z latarni na parkingu

**Na granicy polany z funkcją piknikową i parkingu znajdują się dwie mobilne toalety oraz jedna umywalka. Toalety przystosowane są wyłącznie dla osób pełnosprawnych i nie posiadają przewijaka.** Obserwacja wykazała, że toalety oraz umywalka są bardzo często używane – zarówno przez osoby korzystające stacjonarnie z polany z funkcją piknikową jak i osoby przemierzające się przez teren. Choć w terenie nie ma żadnych oznaczeń, wskazujących na obecność toalet, ich obecne usytuowanie sprawia, że są one bardzo dobrze widoczne praktycznie z każdego punktu w terenie. Osoby korzystające z „dzikich toalet” zauważane były wyłącznie w trakcie dużego nagromadzenia użytkowników i użytkowniczek, w trakcie piknikowania w weekendy, w godzinach wieczornych.



Fot. 167, 168. Mobilne toalety wraz z umywalką, usytuowane na skraju polany z funkcją piknikową



Kolejna dostępna toaleta znajduje się na początku Bulwaru Nadmorskiego, w bezpośrednim sąsiedztwie plaży. Jednak ze względu na „mentalne” oddalenie dolnej części terenu oraz schody, trudne do pokonania dla osób o mniejszej sprawności, zwłaszcza podczas spotkań stacjonarnych – grilli i ognisk, **dostępność toalet na terenie jest kluczowa.**

Fot nr. 169. Toaleta usytuowana przy wejściu na plażę



Fot. nr. 170, 171. Mobilne toalety i umywalka – wyposażenie Zaplecze sanitarne wyposażone jest w papier toaletowy, mydło i ręczniki papierowe. Toalety i umywalki są opróżniane i myte raz dziennie do godziny 8 rano, a jeżeli zachodzi potrzeba, zlecane jest dodatkowe czyszczenie (usługa w ramach umowy zawartej przez Zarząd Dróg i Zieleni z firmą świadczącą usługi w tym zakresie)<sup>13</sup>. Obserwacja wykazała, że dostępność i stan higieniczny toalet jest bardzo dobry. Są

one czyste, zadbane, wyposażone w artykuły higieniczne. Jedynie w letnie weekendy, podczas intensywnego użytkowania polany piknikowej, do toalety ustawiają się kolejki i kończy się zasób papieru toaletowego i mydła.

#### TEREN PO BYŁYCH BASENACH I HOTELU



Na prawo od ulicy Ejsmonda i vis a vis parkingu znajduje się odrębna funkcjonalnie część jaką jest teren po byłych basenach i hotelu. Przestrzeń ta jest obecnie praktycznie nie użytkowana i niezagospodarowana. Znajdują się na niej elementy

poprzedniej zabudowy (teren po basenach, hotelu, brodziku i stacji pomp) oraz wykopy i przerwy

w roślinności. Nie znajdują się na niej żadne elementy małej architektury sprzyjające wypoczynkowi, ani śmietniki czy latarnie. Przestrzeń jest porośnięta roślinnością, sprawia wrażenie dzikiej, praktycznie nieuczęszczanej, miejscami niebezpiecznej, zaniedbanej i niedostępnej.

Fot. nr 172, 173. Teren po byłych basenach (widok od strony lasu) oraz droga prowadząca bezpośrednio do terenu od ul. Ejsmonda



Teren po byłych basenach i hotelu jest niejednorodny i składa się z dwóch części – umiarkowanie dostępnej, z możliwością przemieszczania się oraz trudnodostępnej.

<sup>13</sup> Zgodnie z informacjami przekazanymi przez Zarząd Dróg i Zieleni



*Fot. nr 174, 175, 176, 177. Różne fragmenty drogi prowadzące do i przez teren po byłych basenach i hotelu*

Pierwsza część, która jest w miarę dostępna, obejmuje ubitą drogę, z pozostałościami płyt jomb. Droga prowadzi do miejsc, w których można usiąść w cieniu drzew bądź też na odsoniętym terenie na trawie. Przestrzeń ta pozwala na w miarę swobodne przemieszczanie się przedeptami, choć pewnym wyzwaniem jest nierówność nawierzchni, duże kąty nachylenia terenu oraz niezabezpieczone elementy znajdujące się na podłożu, takie jak niezabezpieczone prawidłowo studzienki/ zbiorniki odpływowe oraz znajdujące się na terenie rury niewiadomego pochodzenia. W wielu miejscach wokół terenu znajdują się również nie zabezpieczone, często już zardzewiałe fragmenty ogrodzeń.





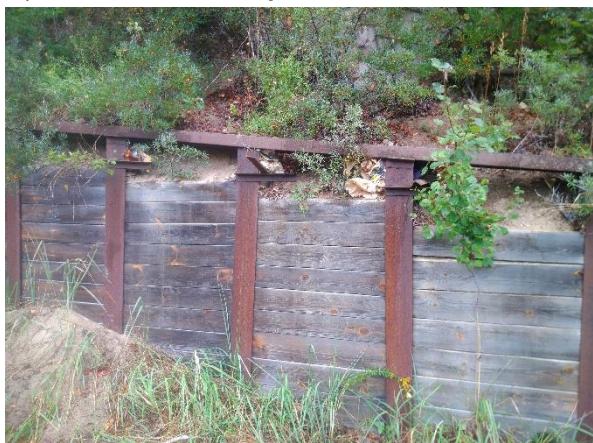
*Fot. nr 178, 179, 180, 181. Niebezpieczne elementy terenu, znajdujące się na terenie po byłych basenach*

Graniczna część dostępnego terenu ujawnia metalowe i betonowe pozostałości po byłych basenach. Elementy konstrukcyjne są osadzone w ziemi i praktycznie „wyrastają” ponad powierzchnię. Swobodna obserwacja nie pozwala ocenić ani jaka jest głębokość pozostawiania elementów w ziemi ani co jeszcze znajduje się pod powierzchnią.



*Fot. nr 182, 183. Metalowe i betonowe pozostałości po byłych basenach*

W jednym miejscu terenu znajduje się również coś na kształt muru oporowego, zabezpieczającego przed osuwaniem się ziemi.



*Fot. nr 184, 185. Fragmenty muru oporowego na terenie po byłych basenach, od strony lasu*

W kilku miejscach zlokalizowane się również mniejsze murki, oddzielające teren od linii lasu. Część z nich pokryta jest gęstą roślinnością i zlokalizowana jest w trudno dostępnych miejscach, co uniemożliwia ich pełną obserwację.



*Fot. nr 186, 187, 188, 189. Murki odgradzające teren, od strony lasu*

Druga część terenu, po byłym hotelu i brodziku, jest praktycznie niedostępna. Jest ona odgradzona od ul. Ejsmonda, pozostająca w stosunku do reszty terenu w zagłębieniu i gęsto porośnięta roślinnością. Ze względu na brak możliwości bezpiecznego poruszania się po tej części terenu, podczas obserwacji nie udokumentowano tego, co się na nim znajduje.



*Fot. nr 190, 191. Niedostępna część terenu po byłym hotelu i brodziku.*

Co należy podkreślić, pomimo występowania miejsc zaniedbanych, ze zrujnowanymi pozostałościami po byłych basenach i innej zabudowie, niewątpliwie dużym atutem tej części terenu, jest jego wielkość, osłonięcie przestrzeni z trzech stron lasem, naturalna, bogata roślinność swobodnie rosnąca w tej przestrzeni a także pewna „dzikość” tego miejsca, pozwalająca w sposób naturalny odczuć kontakt z przyrodą.



*Fot. nr 192, 193, 194, 195. Naturalna roślinność na terenie po byłych basenach*

W pobliżu terenu nie ma żadnej informacji wskazującej, że nie można na niego wejść czy na nim przebywać. Jednak, podczas prowadzonej obserwacji, w części po byłych basenach spotkano użytkowników bardzo sporadycznie, a w części po byłym hotelu nie spotkano ich w ogóle. Kilukrotnie



spotkano dwie osoby, prawdopodobnie w kryzysie bezdomności, przechowujące rzeczy w rozstawionym w tej części przestrzeni namiocie (namiot stał w niezmienionej lokalizacji przez cały okres obserwacji; w ciągu dnia ani o świcie nie zaobserwowano, aby przebywały w nim osoby). Dwukrotnie, w weekendowe wieczory, na terenie spędzały czas kilkusobowe grupy – słuchając muzyki i spożywając alkohol. Zdarzało się to wyłącznie, kiedy na terenie zapadał już zmrok.

*Fot. nr 196. Namiot stojący na terenie po byłej stacji pomp, w czasie całego okresu obserwacji terenu*

Na terenie po byłych basenach napotkano ślady ludzkiej obecności, w postaci dzikiego paleniska – miejsca na ognisko oraz porzuconych śmieci.



*Fot. nr 197, 198, 199. Dzikie paleniska i śmieci na terenie po byłych basenach*

Do terenu prowadzi wyłącznie jedna, uporządkowana i całkowicie dostępna droga – prowadząca bezpośrednio od ul. Ejsmonda. Istnieje możliwość dojścia do terenu również drogą prowadzącą od tyłu kortów, wzdłuż ulicy Ejsmonda. Jednak jest ona nieoświetlona, miejscami nieuporządkowana i trudno dostępna dla osób o mniejszej sprawności ruchowej.





*Fot. Nr. 200, 201, 202, 203. Dojście do terenu po byłych basenach utwardzoną drogą od strony tyłu kortów i wzdłuż ulicy Ejsmonda*

Do terenu po byłych basenach można dojść także wchodząc do lasu od strony polany piknikowej. Drogą przez las okrążyć można teren po byłych basenach. Znajdują się na niej liczne betonowe pozostałości po płocie kiedyś ogradzającym teren basenów.



*Fot. Nr. 204, 205. Betonowe pozostałości po płocie odgradzającym baseny, wzdłuż leśnej drogi okalającej teren*

Obecnie przestrzeń po byłych basenach i hotelu sprawia wrażenie dzikiej, miejscami niebezpiecznej i niedostępnej. Prawdopodobnie te względy sprawiają, że nie zachęca ona do jego odwiedzania. Rozmowy prowadzone z użytkownikami i użytkowniczkami pozostałej części przestrzeni<sup>14</sup> wskazują,

<sup>14</sup> Ze względu na bardzo ograniczoną liczbę użytkowników zaobserwowanych na obszarze tego terenu oraz obecność osób będących pod wpływem alkoholu, nie prowadzono rozmów z osobami przebywającymi bezpośrednio na tym terenie.

że nie znają oni tego miejsca, nie przebywają na nim, nie wiedzą co się na nim znajduje. Tylko nieliczni rozmówcy kojarzyli, że kiedyś w tym miejscu były baseny, a na terenie cały czas są ich pozostałości. Pytani o potencjalne zagospodarowanie tej części terenu, rozmówcy podkreślali zasadność maksymalnego wykorzystania naturalnych walorów tego miejsca, w tym roślinności i nasadzeń (renaturalizacja) oraz naturalnego ukształtowania terenu. Podkreślano, aby projektując nowe rozwiązania nie ingerować tak mocno w to, co teraz tam rośnie, tylko w roślinność wkomponować elementy małej architektury. Zwracano również uwagę na zasadność używania maksymalnie naturalnych i ekologicznych materiałów oraz rozwiązań umożliwiających korzystanie z terenu osobom i dzieciom z niepełnosprawnościami/ mniejszą sprawnością ruchową. Rozmówcy wskazywali na potrzebę zachowania zielonego i rekreacyjnego charakteru tego miejsca. Zwracali również uwagę na potrzebę zintegrowania jego funkcji z funkcją polanki piknikowej, wprowadzenie na ten obszar funkcji których obecnie nie ma na terenie polany piknikowej i wokół niej. Rozmówcy proponowali takie rozwiązania jak stworzenie np. ekologicznego, wykonanego z naturalnych materiałów placu zabaw dla dzieci w różnym wieku, w tym dla dzieci z niepełnosprawnościami wykorzystującego naturalne ukształtowanie terenu czy część nasadzeń (drzewa) wraz z toaletą z przewijakiem, czy zbudowanie sceny/ amfiteatru (co wymagałoby również zapewnienie odpowiednich podłaczy i dostępu do źródła prądu). Pojawiały się również propozycje wykorzystania naturalnych walorów przestrzeni (przestrzeń otoczona lasem, nie wyeksponowana od strony ulicy) i zaprojektowanie tam strefy ciszy i odpoczynku, wyraźnie odróżniając funkcję odpoczynku od funkcji piknikowej drugiej części Polanki. Wskazywano, iż strefa ciszy mogłaby mieć również wydzielone miejsca z ławeczkami, stolikami, przestrzeń do czytania, połączoną na przykład z szafą do bookcrossingu. Podczas rozmów pojawiał się również wątek wykorzystania naturalnych walorów przyrodniczych, w postaci postawienia edukacyjnych tablic przyrodniczych czy też ścieżki edukacyjnej. Osoby znające historię tego miejsca zgłaszały również propozycje stworzenia tablic informacyjnych, upamiętniających historie basenów. Zwracano również uwagę na maksymalne wykorzystanie potencjału tego miejsca np. poprzez cykliczne plenery ze sztuką (galeria obrazów, zdjęć w przestrzeni).

**Obecnie teren po byłych basenach jest praktycznie nieuczęszczany. Sprawia wrażenie dzikiej, miejscami niebezpiecznej i niedostępnej przestrzeni. W przestrzeni znajdują się liczne pozostałości po byłych basenach i bujna roślinność. Teren, w odróżnieniu od pozostałej powierzchni zlokalizowanej wokół polanki z funkcją piknikową czy Rezerwatu Przyrody „Kępa Redłowska”, nie ma swoich stałych użytkowników. Miejsce jest omijane, a użytkownicy i użytkowniczki polany piknikowej czy osoby przechodzące obok terenu po byłych basenach posiadają znikomą wiedzę na jego temat i na temat jego zagospodarowania. Interwencja w przestrzeń niewątpliwie wymaga usunięcia elementów po byłych basenach, usunięcie wszelkich betonowych konstrukcji/ pozostałości po basenach oraz po ogrodzeniu (także w lesie) oraz analizy, jakiego rodzaju konstrukcje/ analizy znajdują się pod widoczną linią ziemi. Pytani o potencjalne zagospodarowanie tej części terenu, rozmówcy wskazują przede wszystkim na potrzebę zachowania zielonego i rekreacyjnego charakteru tego miejsca, wykorzystanie w jak największym stopniu naturalnych walorów tej przestrzeni, w tym istniejących nasadzeń (renaturalizacja) oraz zintegrowanie funkcji tego terenu z funkcją polanki piknikowej, poprzez wprowadzenie na ten obszar funkcji których obecnie nie ma na terenie polany piknikowej i wokół niej.**

## TEREN POLANY Z FUNKCJĄ PIKNIKOWĄ

Polana z funkcją piknikową jest zieloną przestrzenią, usytuowaną w niewielkiej dolinie, z trzech stron otoczoną i osłoniętą lasem, a od jednej strony połączoną z przestrzenią zaaranżowaną na parking.



Znajduje się w bezpośrednim sąsiedztwie Rezerwatu „Kępa Redłowska”.

*Fot. nr 206. Polana z funkcją piknikową – widok od strony parkingu*



Polana to duży, otwarty, ogólnodostępny teren, na który można wejść zarówno od strony lasu prowadzącego z dzielnicy Wzgórze Maksymiliana, dostać się do niego szlakiem pieszo-rowerowym od strony dzielnicy Redłowo bądź od strony Rezerwatu „Kępa Redłowska”, dojść (schodami), bezpośrednio znad morza, plaży czy Bulwaru Nadmorskiego czy też ulicą/drogą parkową wzdłuż ul. Ejsmonda. Bezpośrednio na teren polany wjechać mogą wyłącznie upoważnione do tego służby (droga dojazdowa na teren polany z funkcją piknikową zablokowana jest słupkami od strony ul. Ejsmonda i szlabanem od strony wjazdu na szlak pieszo-rowerowy od ul. Cyłkowskiego).

*Fot. nr 207. Blokada wjazdu na polanę z funkcją piknikową*

Polana jest usytuowana w taki sposób, że nawet w wietrzny dzień, zapewnia osłonięcie przed wiatrem od morza. Światło słoneczne w ciągu dnia dość mocno operuje na terenie, tworząc zarówno przestrzenie pełnego nasłonecznienia jak i cienia.





*Fot. nr 208, 209, 210, 211. Ekspozycja na światło poszczególnych części polany z funkcją piknikową*



Polana i przylegający do niej teren szlaku pieszo-rowerowego zagospodarowana jest w sposób naturalny. Tą **naturalność, dającą poczucie obcowania z przyrodą szczególnie cenią sobie użytkownicy i użytkowniczki tej przestrzeni. Prowadzone rozmowy wskazały, że szczególnie doceniają oni to, że „wyposażenie” polanki jest naturalne, składa się z drewnianych elementów, kamieni oraz wyposażenia wykonanego z naturalnych materiałów.**

*Fot. nr 212, 213, 214. Naturalne elementy zagospodarowania polany z funkcją piknikową i szlaku pieszo-rowerowego*





## Raport z obserwacji terenu „Polanki Redłowskiej”

Na polanie znajdują się liczne miejsca umożliwiające swobodne siedzenie i spędzanie czasu indywidualnie i w grupach. Są one rozproszone po całym terenie. Należą do nich zarówno drewniane bale, drewniane ławki, ławki z betonową podstawą, ławki z oparciem (usytuowane na obrzeżach) czy też ciąg drewnianych ław, połączone ze stołami, zlokalizowany na polanie, w części od strony Rezerwatu „Kępy Redłowskiej”.

*Fot. nr 215. Drewniane siedzisko ze stołami na granicy polany z funkcją piknikową*



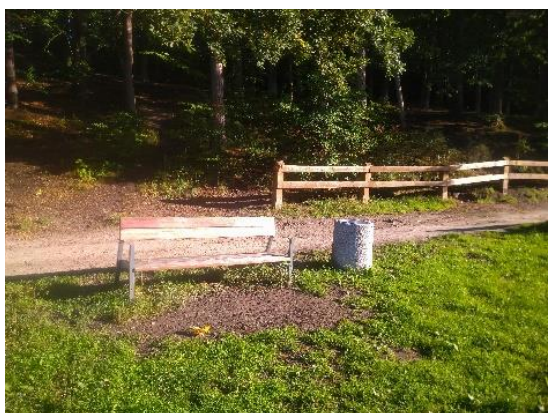
ona | 57



*Fot. nr 216. Trzy typy ławek zlokalizowanych na terenie*

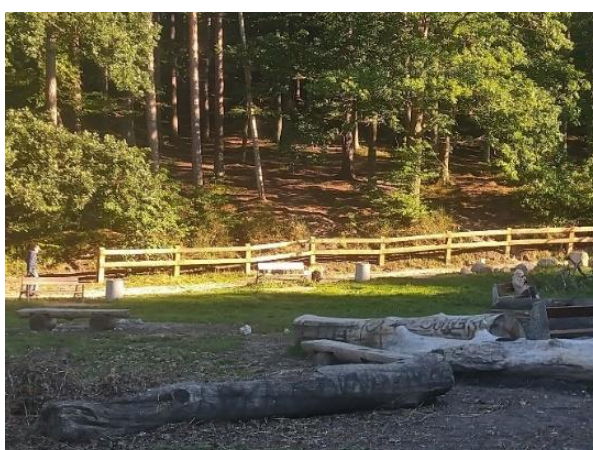
Bezpośrednio na terenie polany spotkać można trzy typy ławek: ławki z drewnianymi oparciami i betonowymi nogami, ławki drewniane z betonowymi oparciami oraz ławki całkowicie drewniane.

Jednocześnie na obrzeżach polany, wzdłuż szlaku pieszo-rowerowego, umiejscowione są ławki drewniane, z metalowymi nogami i oparciami.



*Fot. nr 217. Ławki znajdujące się na granicy polany z funkcją piknikową, wzdłuż szlaku rowerowo-pieszego*

Na terenie znajdują się również liczne fragmenty specjalnie przygotowanych części drzew, służących jako miejsca do siedzenia.





*Fot. nr 218, 219, 220. Ławki i drewniane elementy wykorzystywane do siedzenia na polanie z funkcją piknikową*

Obserwacja wykazała, że **przestrzeń polanki z funkcją piknikową jest regularnie przeorganizowywana przez użytkowników.** W sposób swobodny przemieszczają oni ławki i siedziska w zależności od tego, w której jej części są aktywni. Stąd umiejscowienie siedzisk, drewnianych bali i ławek na polance jest zmienne i zależy od

potrzeb osób spędzających na niej czas. Przemieszczeniu ulegają drewniane bale, ławki drewniane oraz ławki z oparciem, z betonowymi elementami – praktycznie wszystkie elementy poza siedziskami połączonymi ze stołami. Rozmowy z użytkownikami przestrzeni wskazały, że **szczególnie cenią oni tą wolność w przemieszczaniu wyposażenia i korzystaniu przestrzeni, w zależności od swoich potrzeb.**

*Fot. nr 221. Przestrzeń aranżowana indywidualnie przez uczestników i uczestniczki, w zależności od ich potrzeb*



**Polana piknikowa jest jednym z pięciu miejsc w Gdyni, gdzie można rozpalić ognisko oraz jednym z dziewięciu, gdzie można grillować.** Użytkownicy i użytkowniczki w okresie letnim korzystają z tej możliwości praktycznie od rana do późnych godzin nocnych, przez siedem dni w tygodniu. W ciągu tygodnia spotkać można sporadyczne paleniska, w letnie weekendy, zwłaszcza przy dobrych warunkach pogodowych, paleniskami i ogniskami wypełniona jest cała przestrzeń polany z funkcją piknikową.

*Fot. nr 222. Polana z funkcją piknikową – paleniska w ciągu tygodnia*

Na polanie znajduje się specjalnie zaaranżowana do tego celu infrastruktura: miejsca do organizacji ognisk, palenisk i grilli. Paleniska i grilla są obiektami ogólnodostępnymi, które służyć mogą zarówno osobom indywidualnym jak i grupom zorganizowanym. Zlokalizowane są tu dwa miejsca specjalnie przygotowane do palenia ogniska. Wyłożone kamieniami palenisko, wyznacza teren palenia drewna. W przestrzeni znajdują się również dwa wyniesione w górę paleniska, ze zdejmowanym okrągłym rusztem, które mogą służyć do grillowania.

Fot. nr 223, 224, 225. Przestrzeń aranżowana



ona | 59



*indywidualnie przez uczestników i uczestniczki, w zależności od ich potrzeb*

Obserwacja wykazała, że na polanie znajdują się również liczne miejsca „dzikiego” palenia ognisk. **Zwłaszcza w letnie weekendy, kiedy od przedpołudnia do późnych godzin nocnych, polana piknikowa gromadzi duże ilości użytkowników i użytkowniczek, wyznaczonych miejsc do palenia ognisk czy organizacji grilla jest niewystarczająco. Przy dużym natężeniu ruchu na polanie, blisko połowa palenisk odbywa się w miejscach samodzielnie zaaranżowanych.** Taka sytuacja nie zdarza się, kiedy wolne do użytkowania są miejsce do tego przygotowane i przeznaczone. Jednocześnie należy podkreślić, że spontanicznie powstające paleniska tworzone są przez użytkowników i użytkowniczki w bezpiecznej odległości od linii lasu a także w oddaleniu od pozostałych wyznaczonych miejsc, a tym samym skupisk ludzkich. Użytkownicy i użytkowniczki dzikich palenisk co do zasady dbają o przestrzeń, na koniec je gaszą i sprzątając po sobie.



Fot. nr 226, 227, 228, 229. Ślady dzikich palenisk na polanie z funkcją piknikową



Zgodnie z regulaminem dotyczącym korzystania z miejsc palenia ognia, z rozpalaniem ogniska/ grillowania – korzystający zobowiązany jest do zapoznania się z obowiązującymi zasadami i stosowania się do nich. **Obecnie, jedyna informacja na temat tego, w jaki sposób należy palić ogień na polanie z funkcją piknikową znajduje się na małej tabliczce, przymocowanej do słupa zlokalizowanego na granicy parkingu i polany z funkcją piknikową. Podczas obserwacji nie zauważono, aby użytkownicy analizowali jej treść.**

Fot. nr 230. Tablica znajdująca się na granicy polany z funkcją piknikową i parkingu

Zasady wskazane na tablicy:

„Zasady palenia ognisk i korzystania z urządzeń do grillowania na terenach gminnych”:

1. Teren stanowi własność Gminy Miasta Gdynia.
2. Zarządcą terenu jest Zarząd Dróg i Zieloni w Gdyni/ Urząd Miasta Gdyni.
3. Palenisko/grill jest obiektem ogólnodostępnym, służy osobom indywidualnym oraz grupom zorganizowanym.
4. Korzystający z miejsca przeznaczonego do rozpalania ogniska/grillowania zobowiązany jest do zapoznania się z niniejszymi zasadami i stosowania się do nich.
5. Osoba zamierzająca rozpaść ognisko/grilla, jako odpowiedzialna za wykonanie wszystkich obowiązków z tym związanych, każdorazowo zobowiązana jest powiadomić o tym zamiarze **Straż Pożarną i Straż Miejską** - podając swoje imię, nazwisko i numer kontaktowy.

6. W celu uzyskania możliwości korzystania z terenu na zasadach wyłączności, należy zwrócić się z wnioskiem do **Wydziału Gospodarki Nieruchomościami i Geodezji Urzędu Miasta Gdyni**, co najmniej 5 dni roboczych przed planowanym terminem.
7. Dopuszcza się rozpalenie ognia/grilla wyłącznie w miejscu do tego przeznaczonym.
8. Korzystanie z paleniska/grilla może się odbywać wyłącznie pod nadzorem osoby pełnoletniej, przy czym: rozpalający ogień zobowiązany jest przy jego rozpalaniu i utrzymywaniu, do zachowania szczególnej ostrożności; po zakończeniu korzystania z obiektu osoby tam przebywające zobowiązane są do bezwzględnego sprawdzenia, czy używane palenisko/ grill skutecznie wygaszono; w przypadku wykrycia tłących się węgla czy drewna skutecznie je wygasić; w trakcie korzystania z paleniska/grilla zabrania się pozostawienia go bez dozoru; po zakończeniu korzystania z paleniska/grilla, należy go pozostawić w stanie oczyszczonym, nieuszkodzonym, umożliwiającym ponowne użycie; zapewnienie materiałów do rozpalenia i utrzymywania ognia na palenisku/grillu leży w gestii korzystających z terenu.
9. Korzystający z terenu ponoszą odpowiedzialność za utrzymanie czystości i porządku w trakcie i po zakończeniu pobytu.
10. Korzystający z terenu ponoszą odpowiedzialność za wszelkie szkody powstałe z tytułu korzystania z terenu.
11. Wszelkie odpady wytworzone w czasie korzystania z terenu przed jego opuszczeniem należy zabrać ze sobą, a w przypadku braku takiej możliwości umieścić w pojemniku do gromadzenia odpadów usytuowanym w sąsiedztwie.
12. W trakcie korzystania z terenu niedopuszczalne jest zachowanie naruszające dobra i prawa osób trzecich.
13. W ognisku/grillu dopuszcza się spalanie wyłącznie drewna, węgla drzewnego lub innych materiałów przeznaczonych do tego celu.
14. Korzystający z paleniska/grilla zobowiązany jest do przestrzegania zasad ochrony przeciwpożarowej, wynikających z: ustawy z dnia 24 sierpnia 1991 r. o ochronie przeciwpożarowej, w szczególności art. 3 i 4 (Dz.U. z 2009 r. Nr 178, poz. 1380 j.t. z późn. zmianami); ustawy z dnia 16 kwietnia 2004r. o ochronie przyrody (Dz.U. 2013. 627 j.t.z późn. zmianami); ustawy z dnia 28 września 1991r. o lasach (Dz.U. 2014. 1153 j.t. z późn. zmianami).
15. Teren wyznaczony na ognisko/grill, może być czasowo wyłączony z użytkowania ze względów pożarowych lub bezpieczeństwa.

Ze względu na nie przestrzeganie w/w zasad, opartych na przepisach powszechnie obowiązujących, grożą sankcje karne wynikające z ustawy z dnia 20 maja 1971 r. Kodeks Wykroczeń (Dz.U. 2013. 482 j.t. z późn. zmianami). Wysokość grzywien określono w Rozporządzeniu Prezesa Rady Ministrów z dnia 24 listopada 2003r. w sprawie wysokości grzywien nakładanych w drodze mandatów karnych za wybrane rodzaje wykroczeń (Dz.U. 2013. 1624 j.t. z późn. zmianami).



Fot nr 231. Dzikie palenisko na terenie polany z funkcją piknikową

Obserwacja wykazała, że **liczba palenisk (rozumianych jako ogniska i grille) realizowanych na polanie z funkcją piknikową, jest zdecydowanie większa, niż te oficjalnie zgłoszone miejskim służbom.** Zgodnie z informacjami gromadzonymi przez Zarząd Dróg i Zieleni, w okresie od 28 sierpnia do 15 września 2022 roku dokonano 61 rezerwacji (ognisko nr 1 – 20; ognisko nr 2 – 15; grill nr 3 - 9, grill nr 4 - 9,

grill nr 5 – 8)<sup>15</sup>, a podczas wyłącznie jednego weekendowego wieczoru, tylko w ciągu 2 godziny prowadzonej obserwacji można było naliczyć ok. 10 palenisk (5 oficjalnych i 5 „dzikich”). Podczas obserwacji kilkakrotnie zauważono również sytuację w której ognisko bądź palenisko pozostawało samo, nie końca wypalone, przyciągając kolejnych użytkowników i użytkowniczki, którzy dalej spędzali przy nim czas.

**Rozmowy prowadzone z użytkownikami i użytkowniczkami polany z funkcją piknikową wskazują na to, że nie wszyscy posiadają wiedzę na temat tego, w jaki sposób rezerwować przestrzeń umożliwiającą korzystanie z palenisk/ miejsc na grille.** Pomimo tego, że wyeksponowany przy polanie

<sup>15</sup> Zgodnie z informacjami przekazanymi przez Zarząd Dróg i Zieleni

z funkcją piknikową regulamin wskazuje, że „osoba zamierzająca rozpalić ognisko/grilla, jako odpowiedzialna za wykonanie wszystkich obowiązków z tym związanych, każdorazowo zobowiązana jest powiadomić o tym zamiarze Straż Pożarną i Straż Miejską - podając swoje imię, nazwisko i numer kontaktowy; a w celu uzyskania możliwości korzystania z terenu na zasadach wyłączności, należy zwrócić się z wnioskiem do Wydziału Gospodarki Nieruchomościami i Geodezji Urzędu Miasta Gdyni, co najmniej 5 dni roboczych przed planowanym terminem”<sup>16</sup>, część osób wskazywała, że nie zna „formalnej strony” korzystania z ogniska i grilla. **Część uczestników zakłada, że sam fakt przystosowania miejsc i dostępności drewna, umożliwia korzystanie z nich w dowolnym momencie. Część uważała, że zgłoszenie organizacji ogniska/ paleniska dotyczy wyłącznie dużych zorganizowanych grup. Część użytkowników również rozpala ogień w miejscach do tego nie przystosowanych, zakładając że cała polana jest przystosowana do tej funkcji.** Rozważyć należy sposób podania zasad obejmujących na terenie w sposób konkretny i czytelny. Obecnie znajdujący się na terenie regulamin jest mały, wyeksponowany w mało czytelnym miejscu a podczas obserwacji terenu nie zauważono, aby ktoś go analizował.



*Fot nr 232, 233, 234. Polana z funkcją piknikową – Drewno i gałęzie dostarczane przez służby miejskie do użytku podczas grillowania i palenia ognisk*

Na polanę przez służby miejskie dostarczane jest drewno oraz gałęzie do użytku podczas palenia ognisk i palenisk. Drewno na ognisko dowożone jest na prośbę wnioskodawców, za zgodą Dyrektora ZDIZ, w oparciu o zarządzenie nr 1495/19/VIII/U Prezydenta Miasta Gdyni z dnia 29.10.2019 roku<sup>17</sup>. Drewno lokowane jest na granicy polany i parkingu oraz przy paleniskach w centralnej części polany.

<sup>16</sup> Za „Zasady palenia ognisk i korzystania z urządzeń do grillowania na terenach gminnych”, wyeksponowane w bezpośrednim sąsiedztwie polany z funkcją piknikową

<sup>17</sup> Zgodnie z informacjami przekazanymi przez Zarząd Dróg i Zieleni



Obserwacja pokazała, że drewna na terenie były wystarczające ilości. Drewno nie zalegało przez długi okres, ale było sukcesywnie zużywane. Użytkownicy i użytkowniczki przestrzeni samodzielnie korzystają z przygotowanego zasobu drewna i gałęzi. Przenoszą potrzebne gałęzie i drewno w potrzebne dla siebie miejsca, a także przygotowują z niego patyki do smażenia np. kiełbasek. Wszystko dzieje się w pełnej współpracy i harmonii z innymi użytkownikami.

*Fot nr 235. Polana z funkcją piknikową – Użytkowniczka przygotowująca drewno do swojego ogniska*



**Użytkownicy podczas rozmów podkreślali, że bardzo cenią sobie ten sposób zaaranżowania przestrzeni oraz wyposażenie w drewno i gałęzie – pozwalające na swobodne korzystanie z zasobu polany i korzystanie z niej w zależności od potrzeb zarówno uczestników kameralnych spotkań jak i dużych grup. Obserwacja wykazała, że użytkownicy i użytkowniczki czują się odpowiedzialni za przestrzeń z której korzystają – samodzielnie przenoszą drewno, aranżują przestrzeń wokół palenisk – ale jednocześnie dbają aby zadbać o porządek wokół miejsca, w którym spędzają czas.**

*Fot nr 236. Polana z funkcją piknikową – pozostała część drewna do swobodnego użytku*



*Fot nr 237, 238. Przykład sprzętu i artykułów spożywczych oraz kocy piknikowych przyniesionych przez osoby indywidualne, przygotowujące na polance z funkcją piknikową grille i ogniska*

**Obserwacja wykazała, że pomimo dostępności w przestrzeni infrastruktury do grillowania i palenia ognisk, że użytkownicy przychodzą na polanę z własnym wyposażeniem. Przynoszą swoje urządzenia do grillowania (najczęściej małe rozkładane grille), stoliki, rozkładane krzesła, koce piknikowe. Przychodzą również z własnymi jedzeniem i napojami, naczyniami, piknikowymi koszami czy przenośnymi lodówkami. Obserwacja oraz rozmowy prowadzone z użytkownikami i użytkowniczkami wykazały, że przywożą oni swoje akcesoria i jedzenie samochodami. Rozmowy wskazały, że użytkownicy i użytkowniczki przestrzeni nie widzą innej możliwości transportu na teren znacznej ilości sprzętu i artykułów spożywczych. Duża ilość przynieszonego własnego**



sprzętu i artykułów spożywczych warunkuje to, że osoby te zazwyczaj spędzają w przestrzeni polany piknikowej kilka godzin.

*nr 239. Jedna z latarni znajdujących się na obrzeżu polany z funkcją piknikową*

Polana z funkcją piknikową jest praktycznie nie oświetlona sztucznym światłem. Wokół parkingu i bezpośrednim sąsiedztwie polany znajduje się 6 latarni. Oświetlają one jednak głównie terenie parkingu i obszar bezpośrednio z nim sąsiadujący. Stąd po zapadnięciu zmroku polana z funkcją piknikową jest całkowicie spowita ciemnością. Po zachodzie słońca, jedynym źródłem światła na polanie są palące się ogniska. **Podczas rozmów użytkownicy i użytkowniczki sygnalizowały potrzebę zwrócenia**



**większej uwagi na**

**oświetlenie terenu. Po zmroku w żaden sposób nie jest oświetlona część polany z funkcją piknikową, część po byłych basenach czy też leśne wyjścia prowadzące do polany. W takich warunkach utrudnione jest zarówno wydostanie się z terenu jak i również sprzątanie na polanie po zakończeniu piknikowania w porze późno wieczornej.**

*Fot nr 240. Ognisko oświetlające przestrzeń polany z funkcją piknikową*



Polana z funkcją piknikową jest wyposażona w betonowe śmietniki, z wymowanym wkładem. Zlokalizowane są one na obrzeżach polany: na granicy polany z parkingiem oraz przy linii drogi oraz lasu. Kosze objęte są bieżącą eksploatacją z częstotliwością opróżniania: 2 razy dziennie w okresie od 1 maja do 30 września (do godz. 7.00 i do godz. 15.00) oraz 1 raz dziennie w okresie od 1 października do 30 kwietnia (do godz.

8.00). W ramach bieżącej eksploatacji wykonawca zobowiązany jest do utrzymywania czystości w rejonie kosza, w promieniu ok. 2 m<sup>18</sup>. **W zdecydowanej większości czasu obserwacji, śmietniki były czyste i wypełnione w niewielkim stopniu. Inaczej jednak sytuacja wyglądała w weekendy, podczas których w godzinach popołudniowych i wieczornym śmietniki na terenie całej polany z funkcją piknikową i na sąsiadującym**



<sup>18</sup> Zgodnie z informacjami przekazanymi przez Zarząd Dróg i Zieleni



**parkingu były przepełnione. Odbiór śmieci do godz. 15.00 w letnie weekendy okazał się zdecydowanie niewystarczający.**

*Fot nr 241, 242. Puste kosze śmietnikowe na terenie polany z funkcją piknikową*



na | 65

*Fot nr 243, 244, 245, 246. Kosze śmietnikowe na terenie polany z funkcją piknikową – wypełnione w czasie weekendowych aktywności na polanie z funkcją piknikową*



**Trzeba jednak podkreślić duże zaangażowanie użytkowników i użytkowniczek w sprzątanie terenu. Podczas obserwacji bardzo częste były**

sytuacje, w których osoby po zakończeniu grilla czy ogniska pakowały samodzielnie śmieci w przyniesione przez siebie worki i układały przy śmietnikach, stosując się do zasady korzystania z palenisk: „Korzystający z terenu ponoszą odpowiedzialność za utrzymanie czystości i porządku w trakcie i po zakończeniu pobytu”. Śmietniki wypełnione były zazwyczaj resztami jedzenia, rzeczami po grilowaniu a także licznymi butelkami i puszkami po alkoholu.



*Fot nr 247, 248, 249, 250. Worki na śmieci spakowane przez użytkowników i użytkowniczki terenu*



Również sam teren polany rekreacyjnej objęty jest stałym utrzymaniem w zakresie oczyszczania ręcznego z częstotliwością: dwa razy dziennie w okresie od 1 maja do 30 września (do godz. 7.00 i od godz. 14.00-15.00) oraz dwa razy dziennie w okresie od 1 października do 30 kwietnia (do godz. 8.00 i od godz. 13.00-14.00). W ramach oczyszczania ręcznego wykonawca usług zobowiązany jest usuwać w szczególności: papiery, kartony, szkło (np. butelki, słoiki itp.), odpady z tworzyw sztucznych (np. butelki, folie, pojemniki itp.), metali (np. puszki itp.) i drewna (drobne elementy), tekstylia (szmaty, porzucona odzież itp.), worki i reklamówki wraz z zawartością, pojedyncze opony (wielkości opony samochodu osobowego), pojedyncze kamienie i gruz (np. cegły, bloczki betonowe, kostki brukowe itp.), odpady z palenisk i urządzeń do

grillowania, ławki (przy zawartej umowie na bieżące utrzymanie) są: myte jeden raz w miesiącu, malowane jeden raz w sezonie letnim, uszkodzenia naprawiane w miarę potrzeb<sup>19</sup>.

*Fot nr 251. Śmieci nietypowe wyrzucone na polanie z funkcją piknikową*

Obserwacja wykazała, że na terenie, zwłaszcza w weekendy w porach późnowieczornych często nietypowe/ dużo gabarytowe śmieci.



*Fot nr 252. Butelki, także po alkoholu, pozostawione w miejscu paleniska*

Użytkownicy i użytkownicy pytani byli o poczucie bezpieczeństwa związane z przebywaniem na terenie. Generalnie rozmówcy podkreślali, że czują się w tym miejscu bezpiecznie i nie zgłaszają nic wywołanego obecnością osób trzecich, co by wpłynęło na ich obniżone poczucie bezpieczeństwa. **Użytkownicy i użytkowniczki często wskazywali jednak na konkretne elementy w przestrzeni/ w sposobie jej**

<sup>19</sup> Zgodnie z informacjami przekazanymi przez Zarząd Dróg i Zieleni

zagospodarowania, które znacząco wpływają na zmniejszenie ich poczucia bezpieczeństwa i komfortu w korzystaniu z tej przestrzeni. Wskazywano:

- dużą ilość szkła na terenie polany – po weekendowych aktywnościach (paleniska/ ogniska, spożywanie alkoholu) – która wymagałaby regularnego sprzątania; Zwłaszcza rodzice/ opiekunowie dzieci wskazywali na konieczność zwrócenia większej uwagi na sprzątanie fragmentów rozbitych butelek oraz kapsli po alkoholu w różnych częściach polany z funkcją piknikową
- konieczność zwrócenia większej uwagi na uprzątnię śmieci nietypowych (fragmenty odzieży, stare grille, zepsute naczynia porzucane bezpośrednio przy paleniskach) – zwłaszcza po weekendowych aktywnościach



Fot nr 253. Śmieci nietypowe wyrzucone na polanie z funkcją piknikową

- potrzebę bieżącej/ bardziej częstej konserwacji poszczególnych elementów infrastruktury (np. przypalone ruszty, uszkodzone fragmenty palenisk). Nawet jeśli na terenie nie zauważono jawnych aktów wandalizmu, część sprzętu może się w naturalny sposób psuć w wyniku intensywnego weekendowego użytkowania.



Fot nr 254, 255. Zniszczone elementy paleniska z grillem

- potrzebę zwrócenia większej uwagi na estetykę elementów znajdujących się w przestrzeni



(min, spraye na śmietniku czy ławkach). Obserwacja wykazała obecność nieuporządkowanych elementów małej architektury na polanie – po weekendowych aktywnościach (przewrócone siedziska, ruszty w paleniskach, skorodowane/ podpalane fragmenty pni, grafitti na ławkach i śmietnikach – wymagające, zwłaszcza w okresie letnim, regularnego porządkowania/konserwacji).

*Fot nr 256, 257. Pokryty sprayem śmietnik i skorodowane drewniane bale*

- potrzebę zwrócenia większej uwagi na **uporządkowanie terenu i uzupełnienie nasadzeń**; miejscami polana z funkcją piknikową robi wrażenie zaniedbanej ze względu na występujące liczne ubytki w nasadzeniach, wydepty, przeorane (prawdopodobnie przez dziki) części terenu.



*Fot nr 258, 259. Uszkodzone fragmenty roślinności i trawy*



- potrzebę zadbania o **bardziej wyraziste/ konkretne informacje co wolno, a czego nie wolno na tym terenie (w formie czytelnych tablic/ jasnych/ przyjaznych piktogramów)**. Obecnie na terenie obowiązuje raczej zwyczajowy, „niepisany” kodeks. Użytkownicy i użytkowniczki dbają o teren jak potrafią, ale nie jest jasne co wolno na nim, a co nie; nie jasne są zasady co trzeba zrobić żeby zgłosić ognisko/palenisko, czy ma się pewność rezerwacji miejsca. Nowi użytkownicy i użytkowniczki uczą się jak zachowywać w terenie od innych poprzez obserwację.
- potrzebę wprowadzenia rozwiązań, które pozwoliłyby **swobodnie poruszać się** po polanie z funkcją piknikową/korzystać z jej infrastruktury osobom z ograniczoną sprawnością/osobom z niepełnosprawnością, w tym poruszających się na wózkach.

## PODSUMOWANIE

Po części ukazującej informacje dotyczące poszczególnych (pod)obszarów, na zakończenie zebrano najważniejsze wnioski dla całości terenu, zarówno jego walory jak i obszary do rozwoju/ zmiany.

### Unikatowe walory przestrzeni

Osoby, które wybierały obserwowany teren na miejsce swojego wypoczynku wskazywały na liczne walory tego miejsca:



Fot nr 260, 261, 262, 263, 264, 265, 266. Fotografie dokumentujące walory całego terenu

- **naturalny teren zielony w Gdyni** – dający możliwość obcowania z przyrodą (przyroda w środku miasta); otwarta, niezabudowana przestrzeń (bez betonu), na której można odpocząć;

- **enklawa ciszy; enklawa spokoju** – miejsce gdzie można się schować przed zgiełkiem miasta czy też warunkami pogodowymi (np. gdy nad morzem wieje silny wiatr albo jest za duże nasłonecznienie);



- **enklawa wolności** – tu każdy może podejmować takie aktywności, na jakie ma ochotę, które najbardziej odpowiadają indywidualnym potrzebom; przestrzeń daje możliwość swobodnego przearanżowania (przesunięcia ławek, palenisk, samodzielnego przyniesienia drzewa na ognisko); to miejsce dające możliwość swobodnej eksploracji („przychodzisz, działasz i nikt cię o nic więcej nie pyta”); to miejsce gdzie dzieci mogą biegać i bawić się swobodnie;



- **unikatowe walory przyrodnicze** - sąsiedztwo rezerwatu przyrody, „Kępy Redłowskiej”, morza, lasu, zieleni; wolna, otwarta przestrzeń w środku miasta zapewniająca bliskość naturalnych zasobów: morza i lasu; świeże powietrze, widok na morze; przestrzeń dająca możliwość bycia w lesie a jednocześnie w środku miasta; przestrzeń dająca możliwość korzystania z zieleni; przyjemność słuchania szumu morza podczas spacerów czy też oglądania widoku na morze; przestrzeń będąca połączeniem bliskości morza, lasów, zieleni i wzgórzy;

- **miejsce przystosowane do różnych funkcji wypoczynku**, dające możliwość podejmowania bardzo zróżnicowanych form relaksu – w zależności od potrzeb, pory roku; przestrzeń, w której można dłużej przebywać i wypoczywać, na przykład piknikując, czytając książkę, opalając się a jednocześnie przestrzeń dająca doskonałe warunki do aktywności – biegania, spaceru (z psem, z dziećmi), jazdy na rowerze;



- **naturalne zagospodarowanie przestrzeni** – brak betonu, stałych elementów narzucających konkretne aktywności, zaletą są min. elementy małej architektury wykonane z naturalnych materiałów, leśne drogi, niczym nie ograniczona zieleń;



- **lokalizacja**: bliskość Bulwaru, Parku Centralnego, centrum Gdyni – co pozwala obecność na „Polance Redłowskiej” połączyć ze spacerem, aktywnym odpoczynkiem w mieście;

- **przestrzeń pozwalająca na aktywności niskobudżetowe** (wystarczy przynieść książkę, kiełbaskę na grilla, herbatę w termosie, własny leżak i można tu spędzić czas nikomu nic nie płacąc);



- **miejsce dla aktywnych w każdym wieku** – miejsce z bogatą infrastrukturą pozwalająca na różnego rodzaju aktywności, bez względu na wiek;

- **miejsce międzypokoleniowych spotkań i aktywności**: na terenie spotykają się w jednym momencie różne grupy mieszkańców i mieszkank: zarówno rodziny z małymi dziećmi, seniorzy, czy grupy młodzieżowe;

- **obiekt sentymentów** – teren to obiekt wspomnień, miejsce często pamiętane z okresu młodości, do którego użytkownicy i użytkowniczki wracają od lat, miejsce spotkań rodzinnych, przyjacielskich, harcerskich, celebrowanych urodzin, wydarzeń do których z radością wraca się pamięcią;



- **„gdyńskość”** – widok na morze, las, zieleń, wolność, historia związana z tym miejscem (teren po byłych basenach) – to co w Gdyni unikatowe i ważne.

## Obszary do rozwoju/ zmiany

Czas spędzony w terenie, prowadzona obserwacja i rozmowy z użytkownikami i użytkowniczkami pozwoliły wskazać najważniejsze obszary, na które należy zwrócić szczególną uwagę, przygotowując pomysły na zagospodarowanie tego miejsca. Opisane poniżej zagadnienia stanowią autorskie



propozycje osoby sporządzającej Raport i należy je czytać jako zbiór inspiracji, a nie twardych, jednoznacznych wytycznych. Nie wyczerpują one wszystkich wniosków, zebranych w poszczególnych częściach Raportu, a jedynie uwypuklają aspekty najistotniejsze z punktu widzenia autorki.

*Fot nr 267. Teren polany z funkcją piknikową*

Warto przyjrzeć się zagadnieniu **jasności definicyjnej granic i jasność przekazu, który teren uważany jest za „Polankę Redłowską”**. Obecnie jest to całkowicie niejasne. Przykładem może być kwestia zabiegów o niezabudowywanie „Polanki Redłowskiej” – większość osób rozumiała ten przekaz całkowicie błędnie jako protest przeciwko wybudowaniu hotelu w przestrzeni, która pełni dziś funkcje piknikowe.

Należy również przemyśleć w jakich lokalizacjach/ w których częściach przestrzeni w terenie i poza nim powinny znaleźć się oznaczenia wskazujące na kierunek dojścia do/ przebywanie na „Polance Redłowskiej”. Elementem, który warto byłoby poddać analizie jest to **jakiego rodzaju oznaczenia/informacje/ tablice informacyjne zaprojektować i wprowadzić, aby w sposób spójny wyeksploatować zasoby i walory terenu** (zwłaszcza przyrodnicze i historyczne – teren po byłych basenach). Ważnym elementem jest również wprowadzenie, w sposób przemyślany, a jednocześnie nie ingerujący nadmiernie w wolność i swobodę działania użytkowników i użytkowniczek, **oznaczeń i informacji określających co w przestrzeni można, a czego nie** (np. zadady korzystania z palenisk).



*Fot nr 268, 269. Różnorodność infrastruktury i przestrzeni, znajdującej się w bezpośrednim sąsiedztwie*



Należy zadbać, aby **cały teren był dostępny w równym stopniu**. Obecnie teren poddany obserwacji, to przestrzeń o różnych funkcjach, ale także i o różnym poziomie zagospodarowania (teren posiada fragmenty z bogatą infrastrukturą jak i miejsca całkowicie zaniedbane, bez żadnej infrastruktury/ infrastrukturą w złym stanie). Teren po byłych basenach i hotelu, parking, polana piknikowa, drogi prowadzące do terenu – stanowią odrębne, wzajemnie nie powiązane optycznie i funkcjonalnie przestrzenie. Niezbędne jest

**zintegrowanie sposobów zagospodarowania całego terenu.** Podkreślić należy również, że na ten moment teren po byłych basenach i hotelu jest praktycznie nie użytkowany, a istniejące na nim pozostałości po byłych basenach, fragmenty konstrukcji betonowych, mury oporowe, gęste nasadzenia w części po byłym hotelu nie pozwalają na bezpieczne i swobodne korzystanie z tej przestrzeni. Wprowadzenie prostych działań jedynie „na powierzchni” nie rozwiąże sytuacji tej części terenu. Bez dokładnej analizy i dokonania badań pozwalających określić, co jest pod jej powierzchnią nie da się wprowadzić na ten teren rozwiązań budujących pełną dostępność tego miejsca.

**Teren jest różnorodny w odbiorze pod kątem bezpieczeństwa:** np. tereny po byłych basenach są uważane za dzikie i trudno dostępne – rozmówcy podkreślają, że nigdy tam nie wchodzi; drogi prowadzące do polany piknikowej są uważane za niebezpieczne/ niedoświetlone/ zaciemnione – rozmówcy korzystają z nich bo je znają ale nie czują się na nich bezpiecznie. Ważnym elementem wpływającym na poczucie bezpieczeństwa jest **oświetlenie** - wymagające analizy w kontekście całego terenu, zarówno parkingu, terenu po byłych basenach i hotelu, terenu polany piknikowej i prowadzących do terenu dróg. Istotnym elementem poprawy bezpieczeństwa jest również częstsze **sprzątanie terenu** – zwłaszcza usuwanie z niego rozbitego szkła i porządkowanie palenisk/ grilli.

*Fot nr 270. Naturalny charakter terenu*

**Na teren, jeśli chce się go poprawić i lepiej zagospodarować, należy patrzeć kompleksowo, jako na całość.** Teren po byłych basenach i hotelu powinien dopełniać, a nie powielać funkcje które już są możliwe obecnie do realizacji. W przestrzeni należy unikać przypadkowych rozwiązań. **„Dokładanie” poszczególnych elementów/ wyrwanych z kontekstu rozwiązań przestrzennych może zabić charakter tego miejsca.** Rozmówcy często wyrażali obawę, żeby „poprawa” nie zniszczyła tego miejsca, żeby ilością elementów, które się pojawią nagle na polanie piknikowej/ na terenie po basenach nie „zabić” jej naturalnego charakteru/ nie „zabetonować” tego miejsca/ nie zabrać wolności i swobody w działaniu, które daje to miejsce. Zwłaszcza w odniesieniu do polany z funkcją piknikową, część użytkowników i użytkowników wskazywała, że na terenie nic nie należy zmieniać w charakterze/ sposobie zagospodarowania tego miejsca tylko przyłożyć większą dbałość do elementów/ naturalnych walorów przestrzeni i do dbania o nie/ regularną konserwację/ bardziej intensywne porządkowanie terenu – zwłaszcza w okresie intensywnego użytkowania np. okresie letnim. Z pewnością należy rozważyć zwiększenie liczby oficjalnych palenisk i miejsc do grillowania, aby zminimalizować liczbę spontanicznych/ nielegalnych palenisk oraz uzupełnić nasadzenia. Rozważyć również należy zwiększenie liczby drewnianych siedzisk/ palenisk w nowych lokalizacjach (aby w czasie letnich weekendów nie było aż tak dużego zagęszczenia osób na stosunkowo małej przestrzeni).





Fot nr 271. Naturalne zagospodarowanie przestrzeni

Wskazane jest, aby koncepcja zagospodarowania **w maksymalnym stopniu wykorzystywała liczne naturalne zasoby tego miejsca**. Bardzo ważne jest zachowanie naturalnego charakteru przestrzeni – wykorzystywanie materiałów takich jak drewno, kamienie, ekologiczne rozwiązania, dbałość o roślinność. Absolutnie nie wskazane jest betonownie przestrzeni.



Warto rozważyć jakiego rodzaju rozwiązania pozwoliłyby na to, aby **teren w większym stopniu miał szansę żyć intensywnie także „poza sezonem”**. Obecnie teren i prowadzące do niego drogi w czasie deszczu i po nim stają się miejscem trudno dostępnym/brudnym/ sprawiającym trudność w poruszaniu się z wózkiem dziecięcym/ osobom o mniejszej sprawności; poza dniami słonecznymi miejsce często sprawia wrażenie „opuszczonego”/ zaniedbanego. Również na samym terenie obecnie nie się gdzie schronić przed deszczem.

Fot nr 272, 273, 274. Różnorodność obecnej nawierzchni, kolejno: teren po byłych basenach, chodnik przy ul. Ejsmonda, droga prowadząca wzdłuż linii morza



Zdecydowanie bardziej należy **uporządkować przestrzeń, zadbać o jej większą estetyzację**. Należy w większym stopniu zadbać o jakość już istniejącej infrastruktury i położyć większy nacisk na utrzymanie czystości na całym terenie, uzupełnienie nasadzeń, konserwację sprzętu. Ważnym elementem wymagającym głębszej analizy jest jakość podłóży występująca w różnych miejscach przestrzeni. Niezbędne jest także zwrócenie uwagi na estetyczność terenu wokół – obecnie w terenie i na prowadzących do niego drogach znajdują się elementy noszące ślady defastacji (np. tablice, płoty i elementy pomazane sprayem). Warto zwrócić również uwagę na większą dbałość o zieleni i elementy małej architektury/ tablic (konserwacja, uzupełnianie ubytków).



74

Fot nr 275, 276, 277.  
Kolejno: tablica opisująca Rezerwat Przyrody „Kępa Redłowska” znajdująca się na Bulwarze Nadmorskim, płot wzdłuż terenu po byłym hotelu oraz skrzynki elektryczne na drodze prowadzącej od terenu po byłych basenach i hotelu – zniszczone sprayem.



**Należy rozważyć wprowadzenie na teren nowych funkcji i dalej eksplorować potrzeby w tym zakresie.** Obecnie wśród pojawiających się propozycji znaleźć można wiatę piknikową - zadaszoną, z energooszczędnym oświetleniem, do której można swobodnie dojechać na wózku/ z wózkiem; amfiteatr (z podłączeniami elektrycznymi); (ekologiczny) plac zabaw dla dzieci, urządzenia przystosowane do zabawy dla młodszych dzieci, kreatywne „zabawki leśne”, gałęzie, materiały pozwalające zrobić szałas, rozwiązania nie „zabierające” przestrzeni ale pozwalające ją przekształcać; ścieżki edukacyjne/ przyrodnicze z lunetą do obserwacji nieba, ścieżki sensoryczne; oczko wodne; stoliki do szachów; miejsca do cichego relaksu, szafa do bookcrossingu; rozwiązania dla foodtrucków, rozwiązania pozwalające na grupową formą aktywności (inne niż wspólne ognisko/grill, więcej aktywności sportowych, kulturalnych). Wyjściem nie jest jednak „zapełnienie terenu” nowymi funkcjami, ale patrzenie na nowe rozwiązania w kontekście całości i łącznie terenu funkcjonalnie i użytkowo.

**Teren wymaga analizy pod kątem dostępności i wprowadzenia rozwiązań umożliwiających pełne korzystanie z terenu osobom z niepełnosprawnością, osobom o ograniczonej sprawności, osobom poruszającym się w przestrzeni z wózkami, także dziecięcymi.** Istnieje potrzeba zwrócenia większej uwagi na potrzeby grup które, ze względu na liczne bariery, na ten moment tylko w ograniczonym stopniu mogą z niego korzystać. Poprawy wymaga jakość infrastruktury zarówno prowadzącej do

terenu (schody, podjazdy, poręcze) oraz na nim (odpowiednio zaprojektowane nachylenia, wypiełgnowanie trawników, uzupełnienie dziur i dołów, wymiana nawierzchni i przystosowanie jej do poruszania się osób z niepełnosprawnościami, poruszających się na wózkach - likwidacja progów, krawężników, nagłych spadków czy stopni). Należy również przeanalizować, co można zrobić aby miejsce było bardziej dostępne dla osób o mniejszej sprawności ruchowej (obecnie do terenu osoby te mogą się dostać głównie samochodem). **Należy rozważyć możliwość zwiększenia docieralności do terenu środkami transportu miejskiego,** zapewniającego dostęp do terenu osobom o niższej sprawności fizycznej i ruchowej.



*Fot nr 278. Wyzwania związane z dostępnością terenu dla osób o szczególnych potrzebach*

**Wprowadzając nowe rozwiązania, należy pamiętać o tym, że teren opiera się na współobecności różnych grup użytkowników i pełni różne funkcje. Kluczowe jest „nie zgubienie” potrzeb zróżnicowanych grup użytkowników i użytkowniczek już korzystających z przestrzeni w sposób intensywny** (osoby aktywne sportowo, ceniące odpoczynek na świeżym powietrzu, osoby biegające, spacerujące, piknikujące itd.). Należy również mieć świadomość, że psy i ich właściciele to ważni użytkownicy przestrzeni i należy w sposób przemyślany wprowadzać rozwiązania zwiększające komfort ich (współ)obecności w terenie. Należy również zwiększyć ilość konkretnych rozwiązań w przestrzeni dostosowanych dla różnych grup użytkowników i użytkowniczek (min. miejsca parkingowe dla innych pojazdów niż tylko samochody, także dla rowerów, hulajnóg elektrycznych; zwiększenie liczby miejsc parkingowych dla osób z niepełnosprawnościami). Użytkownicy i użytkowniczki szczególnie cenią obecne rozwiązania zapewniające wolność i swobodę w korzystaniu z przestrzeni (min. możliwość przenoszenia ławek, przynoszenia własnego sprzętu, swobodna aranżacja ustawień, samodzielne korzystanie z drewna). Należy pamiętać, aby wprowadzane rozwiązania nie ograniczyły tej możliwości.

\*\*\*

## ZAŁĄCZNIKI

### Załącznik nr 1

#### POLANKA REDŁOWSKA – KARTA OBSERWACJI (WYTYCZNE)

#### CZĘŚĆ A. OBSERWACJA

##### Instrukcja:

Zanotuj najważniejsze wnioski z drogi/ trasy, którą dotarłeś/aś do Polany. Kiedy znajdziesz się na docelowym terenie, obserwację rozpocznij i zakończ spacerem po całym terenie. Podczas obserwacji przyjmij 3 względnie stałe punkty pozwalające Ci obserwować cały teren, składający się z polany z funkcją piknikową, parkingu, terenu po byłych basenach i hotelu oraz prowadzących do terenu dróg, które jesteś w stanie zaobserwować pozostając w punkcie obserwacyjnym. W każdym z trzech punktów obserwacyjnych spędź min. 15 minut. Szczególną uwagę zwracaj na rzeczy a. typowe/ powtarzalne/ stanowiące pewną regułę b. rzeczy nietypowe/ wcześniej niespotykane, rzeczy zaskakujące w przestrzeni/ nietypowe grupy uczestników itd. Sфотографuj element/y wyróżniający/e się/ element/y nietypowy/e podczas obserwacji (np. warunki pogodowe, użytkowników, elementy infrastruktury).

##### Wstęp:

**Data obserwacji:** ..... Godzina rozpoczęcia .... Godzina zakończenia ..... (obserwacja powinna trwać do dwóch godzin, a przy małej dynamice zmian/ trudnych warunkach pogodowych – nie powinna być krótsza niż 1 godzina):

Zwróć uwagę na:

- **Droga prowadząca do Polany** (rodzaj nawierzchni, stopień trudności, oddalenie od Polany, (nie)spotkane grupy użytkowników):
- **Ogólne warunki atmosferyczne** (nasłonecznienie, temperatura, zachmurzenie, poziom wiatru):
- **Oświetlenie otoczenia** (poziom naturalnego światła, widoczność w miejscach oświetlonych jak i na drogach dochodzących):

- I. **OBSERWACJA - przyjmij pozycje obserwacyjne pozwalające Ci zaobserwować następujące aspekty:**

##### PARKING

Zaznacz liczbę pojazdów zaparkowanych na parkingu i przybliżony % jego zapętnienia (w momencie rozpoczęcia obserwacji: .... w momencie zakończenia: .....)

Zaobserwuj, jakie rodzaje środków transportu są używane do tego, aby dostać się na teren Polany (*zwróć uwagę czy jest wystarczająca infrastruktura do tego, aby pojazdy te mogły zaparkować - zwłaszcza takie pojazdy jak rower czy hulajnoga elektryczna*):

Zwróć uwagę na rodzaje pojazdów oraz ich pochodzenie (*zaznacz jaka jest proporcja pojazdów z rejestracjami spoza Trójmiasta oraz jakiego rodzaju pojazdu parkują na parkingu*)

Wskaż, gdzie i w jaki sposób głównie udają się osoby po zaparkowaniu samochodu/ pojazdu na Polanie (np. *schodzą do morza, przechodzą na polanę z funkcją piknikową, idą spacerować – przemieszczać się po terenie, pozostają na terenie parkingu, inne*)

---

## **RUCH WOKÓŁ TERENU**

Określ dynamikę ruchu wokół Polany (zwróć uwagę czy użytkownicy i użytkowniczki i/lub głównie się zatrzymują na terenie czy przemieszczają się wokół niego; zaobserwuj czy aktywność wokół terenu jest mała/duża, czy zauważasz w niej dynamikę, zmienność użytkowników i użytkowniczek)

Zanotuj główne trasy przemieszczania się ludzi po terenie (zanotuj główne źródła potoków ludzkich, zwróć uwagę, które elementy terenu są miejscem dłuższego pobytu, a które miejscami tranzytowymi – zwróć uwagę na polanę z funkcją piknikową, na teren po byłych basenach, na drogi prowadzące do terenu, na parking; zanotuj, skąd dokąd ludzie się przemieszczają; określ podstawowe źródła dojścia/ wyjścia, zaobserwuj czy zauważasz różnice w rodzajach użytkowników w zależności od drogi przemieszczania się po terenie )

---

Zanotuj, czy rodzaje dróg prowadzących do terenu różnicują użytkowników i użytkowniczki (zaobserwuj czy zauważasz różnice w rodzajach użytkowników w zależności od drogi/ sposobu przemieszczania się po terenie, dróg prowadzących do konkretnych miejsc w terenie - polany z funkcją piknikową, terenu po byłych basenach, dróg prowadzących do terenu, parkingu)

## **AKTYWNOŚCI PODEJMOWANE W TERENIE**

Wskaż, główne formy spędzania czasu na obserwowanym terenie (wymień wszystkie/ główne grupy aktywności, podejmowane na terenie, które zauważyłeś/aś; zanotuj w jakich częściach terenu odbywają się dane aktywności: które dzieją się na polanie z funkcją piknikową, jakie na terenie po byłych basenach i hotelu, jakie na drogach prowadzących do terenu a jakie na parkingu; zaobserwuj czy aktywności są zależne od terenu i/lub grup użytkowników/warunków pogodowych/ innych zmiennych).

---

Zwróć uwagę na typy prowadzonych aktywności (czy dostrzegasz jakieś konkretne typy działań – np. statyczne i dynamiczne; z dużym bądź małym natężeniem użytkowników i użytkowniczek); rozważ czy widzisz jakąś zależność związaną z użytkownikami/ miejscem Polany bądź porą/ warunkami pogodowymi obserwacji – a podejmowanymi aktywnościami)

## **ELEMENTY MAŁEJ ARCHITEKTURY**

Wskaż, jak są wykorzystywane różne części przestrzeni na Polance - czy i jak są wykorzystywane istniejące elementy małej architektury (ławki, stół, kosze na śmieci, toaleta, paleniska);

---

Zwróć uwagę, czy stałe elementy architektury Polany są wykorzystywane w jakiś specyficzny/ regularny sposób (np. elementy małej architektury, tablice informacyjne, elementy związane z utrzymaniem porządku na terenie)

Zwróć uwagę czy wyposażenie przestrzeni jest wystarczające (zanotuj, czy użytkownicy i użytkowniczki przychodzą z jakimiś własnym wyposażeniem/ atrybutami niezbędnymi do aktywności).

Zwróć uwagę na elementy dotyczące estetyki i bezpieczeństwa terenu (zaobserwuj czy śmietniki sprawiały wrażenie opróżnionych/ względnie pustych? Czy teren był zaśmiecony? Czy poza

*wyznaczonym terenem polany organizowane były paleniska? Czy widać, spożywanie alkoholu? Czy podczas obserwacji pojawiły się jakieś patrole (straży miejskiej/ policji)? Zwróć uwagę na to i zanotuj, czy coś sprawiło, że teren określiłbyś jako niebezpieczny; jeśli tak, to zanotuj co to takiego. Zwróć uwagę i zanotuj czy zaobserwowałeś obecność zwierząt na terenie)*

## **GRUPY UŻYTKOWNIKÓW I UŻYTKOWNICZEK**

Zanotuj wszystkie grupy wiekowe/ rodzaje użytkowników i użytkowniczek korzystających z przestrzeni (np. osoby z małymi dziećmi, młodzież, rodziny/ grupy wielopokoleniowe (z osobami w różnym wieku), osoby w średnim wieku, seniorzy);

Zwróć uwagę i zanotuj, czy grupy te można jakoś podzielić ze względu na szczególne cechy (np. osoby z widoczną niepełnosprawnością, w tym ruchową), bądź sposób użytkowania przestrzeni (osoby z psami, osoby ze sprzętem sportowym, sportowym środkiem transportu – np. rowerem), zorganizowane grupy).

Zwróć uwagę na koncentrację ruchu oraz powtarzające się modele zachowań. (Zwróć uwagę, czy jesteś w stanie zauważyć względnie stałe grupy użytkowników i użytkowniczek, pozostające dłużej w terenie. Zwróć uwagę czy dokonują oni/one swobodnego wyboru przestrzeni/ miejsc do przemieszczania się. Czy wśród typów użytkowników i użytkowniczek zauważasz jakieś powtarzające się wzory zachowań).

## **CZĘŚĆ B. ROZMOWY Z UŻYTKOWNIKAMI I UŻYTKOWNICZKAMI**

### **Instrukcja:**

Spośród użytkowników i użytkowniczek przestrzeni, przy każdej obserwacji wybierz (jeśli pozwalają na to warunki pogodowe i zagęszczenie ludzi w przestrzeni) do 8 osób które spotkasz na terenie. Zadbaj o to, aby rozmawiać z osobami spotkanymi w różnych lokalizacjach i o różnej charakterystyce (min. osoby starsze i młodsze, podejmujące różne aktywności, będące samodzielnie i w grupie). Zapytaj o takie kwestie jak:

- a) czy są z Gdyni - jeśli, to z jakiej dzielnicy, czy przyjeżdżają specjalnie na Polankę, czy „wpadają tam” po drodze w inne miejsc docelowe (jakie); jeśli specjalnie - to dlaczego właśnie tam spędzają czas wolny- jakie dostrzegają walory tego miejsca; czy często korzystają z tego terenu; czy są Pani stałymi/ czy okazjonalnymi użytkownikami;
- b) Polanka to ich zdaniem miejsce dla.... (jakich osób?)
- c) co ich najbardziej przyciąga na Polankę, a czego im na niej najbardziej brakuje/co przeszkadza;
- d) na ile czują się bezpiecznie na tym terenie;
- e) w jakiej formie najczęściej korzystają z tego terenu; które części terenu najczęściej użytkują; w której części terenu spędzają najwięcej czasu, a z której praktycznie nie korzystają i dlaczego;
- f) czy znają historię/ teren po byłych basenach i hotelu; wprowadzenie jakich funkcji i rozwiązań sprawiłoby, że korzystaliby z tamtej części terenu;
- g) czy w przestrzeni z której korzystają jest coś, co należałoby poprawić, aby się czuli się w niej lepiej/ bardziej komfortowo, aby ta przestrzeń bardziej odpowiadała potrzebom;
- h) Jaki dokładnie teren ich zdaniem nosi nazwę „Polanki Redłowskiej”.

Zanotuj najważniejsze wnioski z tej rozmowy.

## **ZAŁĄCZNIK 2.**

### **ZINTEGROWANE WNIOSKI Z PROWADZONYCH ROZMÓW Z UŻYTKOWNIKAMI I UŻYTKOWNICZKAMI PRZESTRZENI**

#### **Użytkownicy i użytkowniczki**

Przeważającą grupę rozmówców stanowili gdynianie i gdynianki – osoby deklarujące, że znają Gdynię i dobrze znają okolice Polany. Wśród rozmówców znalazły się osoby, które deklarowały, że przychodzą tu regularnie od wielu lat i takie, które zaczęły tu przychodzić odkąd urodziły się im dzieci/ podjęły regularne aktywności fizyczne (np. bieganie). Wśród rozmówców znalazła się też liczna reprezentacja mieszkańców i mieszanek, zamieszkujących w oddaleniu 10/15 minut spacerem od terenu, w tym właściciele psów, Polankę traktujących jako punkt na trasie stałych tras spacerowych. Rozmówcami były również osoby jedynie przemierzające się „przez teren” – rowerzyści czy osoby spacerujące z kijkami. Rozmowy podjęto również z osobami korzystającymi wyłącznie z parkingu (np. jako miejsca widokowego do obserwowania morza z samochodu) bądź też organizujących ze znajomymi „spotkania samochodowe” na parkingu. Rozmowy przeprowadzono również z przedstawicielami 6 grup zorganizowanych (osobami prowadzącymi na terenie zajęcia edukacji domowej dla dzieci, osobami uczestniczącymi w Ogólnopolskim Spotkaniu Bibliotekarzy, młodzieżowej grupie harcerskiej, młodzieżowej grupie uczniów szkolnych, 2 grupom organizującej wieczorne ogniska połączone ze słuchaniem muzyki – w tym jednej grupie ukraińskiej). Rozmówcy prezentowali szeroki przekrój wiekowy. Wśród rozmówców nie znalazły się osoby z niepełnosprawnościami czy też osoby o niskiej sprawności ruchowej (w czasie obserwacji praktycznie nie spotkano w terenie osób o takich cechach). Również osoby przemierzające się po terenie z wózkami dziecięcymi były w znaczącej mniejszości.

Przeważającą większość użytkowników stanowią osoby, które świadomie wybierają to miejsce na miejsce (aktywnego) wypoczynku bądź punkt na trasie innych podejmowanych aktywności. Osoby te znają te miejsce i regularnie je odwiedzają. Należy jednak podkreślić, że jest znacząca różnica w sposobie aktywności podejmowanych na terenie, w zależności od tego, czy uczestnicy i uczestniczki korzystają z terenu wyłącznie w weekendy (aktywność piknikowa) bądź w czasie tygodnia/ podczas dnia (bieganie, jazda na rowerze, spacer, spacer z psem, opalanie się itd.). W sposobie korzystania z przestrzeni znaczenie ma również czy użytkownicy zatrzymują się w terenie na dłużej (co często oznacza przychodzenie z własnym sprzętem – grillem, leżakiem, kocem czy też wcześniejsze rezerwowanie miejsca na paleniska) bądź czy stanowi on jedynie punkt na mapie dalszych aktywności (przemierzanie się przez teren z kijkami do nordicwoking, jazda na rowerze, spacer z psem).

Rozmówcy opowiadający o terenie, zwracali uwagę na to, że Polanę odwiedzają różne grupy użytkowników. Opisywali siebie i inne osoby korzystające z tej przestrzeni w następujący sposób:

- osoby ceniące ruch i aktywności na świeżym powietrzu (niezależnie od wieku); osoby aktywne – przy czym aktywność nie jest kojarzona z wiekiem ale z regularnie podejmowanymi aktywnościami takimi jak spacer, bieganie, spacer z kijkami, z psem, uprawianie jogi;
- okoliczni mieszkańcy – zazwyczaj stali bywalcy;
- osoby ceniące relaks/ spędzanie czasu na świeżym powietrzu;
- osoby chcące spędzić czas ze znajomymi na świeżym powietrzu – na przykład przy ognisku czy grillu;
- miłośnicy psów i spacerów z psami;

- osoby, które znają to miejsce (część użytkowników wskazywała, że to nie jest takie oczywiste, że Polanka znajduje się w tym miejscu; jak ktoś nie wie, to prawdopodobnie sam jej nie znajdzie, nawet idąc Bulwarem; to jest miejsce które musisz znać albo w które ktoś musi cię przyprowadzić);
- osoby, chcące w sposób swobodny i niezauważony spożyć alkohol (na terenie i prowadzących do niego drogach jest dużo miejsc gdzie można to zrobić);
- osoby, chcące ze znajomymi (w formie niskobudżetowej) zorganizować spotkanie, ognisko, wieczór przy muzyce – także z grą na gitarze, spędzić czas w grupie;
- osoby dbające o rozwój (swoich) dzieci; o zbudowanie nawyku przebywania na świeżym powietrzu;

Jednocześnie – co należy podkreślić, miejsce jest uważane za trudno dostępne dla osób z ograniczoną sprawnością ruchową czy też o niskiej kondycji fizycznej.

## WALORY

Osoby, które wybierały Polanę na miejsce swojego wypoczynku wskazywały na takie walory tego miejsca jak:

- enklawa ciszy; enklawa spokoju – miejsce gdzie można się schować przed zgiełkiem miasta czy też warunkami pogodowymi (np. gdy nad morzem wieje silny wiatr albo jest za duże nasłonecznienie);
- enklawa wolności – tu każdy może podejmować takie aktywności, na jakie ma ochotę, które najbardziej odpowiadają indywidualnym potrzebom, przestrzeń daje możliwość swobodnego przearanżowania (przesunięcia ławek, palenisk, samodzielnego przyniesienia drzewa na ognisko), miejsce dające możliwość swobodnej eksploracji (przychodzisz, działasz i nikt cię o nic więcej nie pyta);
- unikatowe walory przyrodnicze - sąsiedztwo rezerwatu przyrody, Kępy Redłowskiej, morza, lasu, zieleń, wolna, otwarta przestrzeń w środku miasta, bliskość naturalnych zasobów: morza i lasu;
- naturalne zagospodarowanie przestrzeni – brak betonu, stałych elementów narzucających konkretne aktywności, zaletą są min. elementy małej architektury wykonane z naturalnych materiałów, leśne drogi, niczym nie ograniczona zieleń;
- lokalizacja: bliskość Bulwaru, Parku Centralnego, Centrum Gdyni – co pozwala obecność na Polanie połączyć ze spacerem, aktywnym odpoczynkiem w mieście;
- możliwość podejmowania bardzo zróżnicowanych form wypoczynku – w zależności od potrzeb, pory roku; przestrzeń, w której można dłużej przebywać i wypoczywać, na przykład piknikując, czytając książkę, opalając się a jednocześnie przestrzeń dająca doskonałe warunki do aktywności – biegania, spaceru (z psem, z dziećmi), jazdy na rowerze;
- przestrzeń pozwalająca na aktywności niskobudżetowe (wystarczy przynieść książkę, kiełbasę na grilla, herbatę w termosie, własny leżak i można tu spędzić czas nikomu nic nie płacąc);
- miejsce międzypokoleniowe – tworzące przestrzeń aktywności dla seniorów, rodzin, młodzieży, małych dzieci, osób poszukujących relaksu indywidualnie;
- obiekt sentymentów – to miejsce często pamiętane z okresu młodości, do którego użytkownicy wracają od lat, miejsce spotkań rodzinnych czy przyjacielskich, wydarzeń do których z radością wraca się w pamięci
- „gdyńskość” – widok na morze, las, zieleń, wolność, historia związana z tym miejscem – to co w Gdyni unikatowe i ważne.



Prowadzone rozmowy wskazały na całkowitą niejasność który teren jest uważany za „Polankę Redłowską”. Znikoma liczba osób posiada wiedzę o terenie po byłych basenach i hotelu.

Rozmówcy pytani byli o poczucie bezpieczeństwa związane z przebywaniem na terenie a także to, co ich zdaniem wpływa na ograniczone poczucie bezpieczeństwa. Generalnie użytkownicy podkreślają, że czują się w tym miejscu bezpiecznie i nie zgłaszają nic wywołanego obecnością osób trzecich, co by wpłynęło na ich obniżone poczucie bezpieczeństwa. Użytkownicy i użytkowniczki często wskazywali jednak na konkretne elementy w przestrzeni/ w sposobie jej zagospodarowania, które znacząco wpływają na zmniejszenie ich poczucia bezpieczeństwa w korzystaniu z tej przestrzeni. Należą do nich:

- duża ilość szkła na terenie polany – po weekendowych aktywnościach (paleniska/ ogniska, spożywanie alkoholu) – która wymagałaby regularnego sprzątnięcia;
- nieuporządkowane elementy małej architektury na polanie – po weekendowych aktywnościach (przewrócone siedziska, ruszty w paleniskach, grafitti na ławkach – wymagające, zwłaszcza w okresie letnim, regularnego porządkowania/konserwacji);
- niedostateczna ilość oświetlenia po zmroku na terenie polany i terenie wokół – latarnie oświetlają wyłącznie parking ale już nie teren po byłych basenach, teren polany piknikowej czy prowadzących do terenu dróg;
- bardziej wyraziste/ konkretne informacje co wolno, a czego nie wolno na tym terenie -na terenie obowiązuje „niepisany” kodeks, każdy dba o teren jak potrafi, ale tak naprawdę to nie wiadomo co wolno, a czego nie; nie jasne są zasady co trzeba zrobić żeby zgłosić ognisko/palenisko, czy ma się pewność rezerwacji miejsca;
- teren jest różnorodny w odbiorze pod kątem bezpieczeństwa – tereny po byłych basenach są uważane za dzikie i trudno dostępne – rozmówcy podkreślają, że nigdy tam nie wchodzi; drogi prowadzące do polany piknikowej są uważane za niebezpieczne/ niedoświetlone/ zaciemnione – korzystają z nich bo je znają ale nie czują się na nich bezpiecznie;
- brak możliwości powrotu z terenu lokomocją miejską – zwłaszcza w weekend po zmroku.

Rozmówcy wskazywali elementy wymagające poprawy, związane głównie z estetyką/ większą dostępnością terenu:

- większa dbałość o zielen i elementy małej architektury/ tablic (konserwacja, uzupełnianie ubytków);
- zadbanie, aby teren był cały dostępny w równym stopniu (obecnie teren po byłych basenach i hotelu jest nie użytkowany);
- uzupełnienie ubytków w nasadzeniach kwiatowych/ ubytkach w nawierzchni;
- rozważeni, co można zrobić aby miejsce było bardziej dostępne dla osób o mniejszej sprawności ruchowej (obecnie do terenu można się dostać głównie samochodem albo pieszo); rozważyć jak można poprawić dostępność terenu (w rozumieniu zarówno dotarcia do terenu jak i poruszania się po nim) – dla osób z ograniczoną sprawnością, osób poruszających się wózkami/ rodziców z wózkami;
- rozważenie, co można zrobić, aby teren miał szansę żyć intensywnie także „poza sezonem”; teren polany i prowadzące do niego drogi w czasie deszczu i po nim staje się miejscem trudno dostępnym/brudnym/ sprawiającym trudność w poruszaniu się z wózkiem dziecięcym/ osobom o mniejszej sprawności; poza dniami słonecznymi miejsce często sprawia wrażenie „opuszczonego”/ zaniedbanego;
- większa dbałość o sprzątnięcie odchodów po zwierzętach – które z właścicielami licznie odwiedzają to miejsce.

Rozmówcy proponowali rozwiązania/ elementy, które mogłyby zwiększyć atrakcyjność tego miejsca:

- zintegrowanie terenu (obecnie teren po byłych basenach i hotelu, parking, polana piknikowa, drogi prowadzące do terenu – stanowią odrębne, wzajemnie nie powiązane optycznie i funkcjonalnie przestrzenie);
- więcej oznaczeń/tablic informujących pokazujących lokalizację tego miejsca (nie tylko w bezpośrednim sąsiedztwie polany ale także w połączeniu z bulwarem czy też Parkiem Centralnym)/ tablic/oznaczeń o jego walorów przyrodniczych / historii tego miejsca (np. ukazujących historię związaną z basenami);
- rozważenie, co można by zrobić, aby miejsce dawało większą możliwość współdziałania dla osób zainteresowanych bardziej grupową formą aktywności (aktywności inne niż wspólne ognisko/grill ale także więcej aktywności sportowych, kulturalnych);
- rozważenie zwiększenia miejsc do aktywności dla dzieci w różnym wieku (ale bez betonowych rozwiązań; kreatywne „zabawki leśne”, gałęzie, materiały pozwalające zrobić szałas, rozwiązania nie „zabierające” przestrzeń ale pozwalające ją przekształcać); zwiększyć liczbę drewnianych siedzisk/ palenisk w nowych lokalizacjach (aby w czasie weekendów nie było aż tak dużego zagęszczenia osób na stosunkowo małej przestrzeni/ dzikich palenisk);
- miejsca parkingowe dla innych pojazdów niż tylko samochody, także dla rowerów, hulajnóg elektrycznych;
- rozważenie większego zaangażowania transportu miejskiego, zapewniającego docieralność do terenu osobom o niższej sprawności fizycznej.

Rozmówcy wskazywali również uwagi ogólne dotyczące potrzeby potencjalnych zmian w sposobie zagospodarowania/ użytkowania terenu:

- na teren, jeśli chce się go poprawić/ bardziej zagospodarować, należy patrzeć jako na całość; przypadkowe „dokładanie” poszczególnych elementów/ rozwiązań przestrzennych tylko zabije/ zniszczy charakter tego miejsca;
- rozmówcy wyrażali obawę, żeby „poprawa” nie zniszczyła tego miejsca, żeby ilością elementów, które się pojawią nagle na polanie piknikowej/ na terenie po basenach nie „zabić” jej naturalnego charakteru/ nie „zabetonować” tego miejsca/ nie zabrać wolności i swobody w działaniu, które daje to miejsce;
- zwłaszcza w odniesieniu do polany piknikowej, część użytkowników wskazywała, że na terenie nic nie należy zmieniać w charakterze/ sposobie zagospodarowania tego miejsca tylko przyłożyć większą dbałość do elementów/ naturalnych walorów przestrzeni i do dbania o nie/ regularną konserwację/ bardziej intensywne porządkowanie terenu – zwłaszcza w okresie intensywnego użytkowania np. okresie letnim;
- rozważyć, jakie rozwiązania wprowadzić, aby teren mógł żyć także w trakcie trudniejszych warunków pogodowych (deszcz, błoto, jesień, zima);
- rozważyć, co należałoby zrobić na terenie po byłych basenach i hotelu, aby nie zabić naturalnego charakteru tego miejsca i aby w naturalny sposób zintegrować/ oddać użytkownikom także tamtą część.

### Załącznik nr 3

#### **POLANKA REDŁOWSKA – SPACER BADAWCZY (SCENARIUSZ)**

Wprowadzenie: celem naszego spotkania jest poznanie Państwa/Pań opinii na temat terenów zielonych w mieście i preferencji spędzania w nich czasu. Porozmawiamy o tym na przykładzie Polanki Redłowskiej. Porozmawiamy także o tym co w przestrzeni Polanki Redłowskiej miasto może zmienić/ poprawić, aby bardziej odpowiadała ona Państwa potrzebom i była miejscem które wybiorą Państwo do aktywności i spędzania czasu. *W przypadku przedstawicieli Rady Pożytku Publicznego: Porozmawiamy również o tym, co byłoby niezbędne aby Polanka stała się miejscem organizacji wydarzeń dla gdynian/ gdynianek.*

*Uwagi dla prowadzących: Należy spytać, czy uczestnicy/ uczestniczki wyrażają zgodę na nagranie wypowiedzi i fotografię celem przygotowania raportu podsumowującego.*

*Proszę zapisać łączną liczbę uczestników i charakterystykę grupy (np. rodzice z małymi dziećmi, osoby z niepełnosprawnością). Proszę podać, czy osoby uczestniczące miały szczególne potrzeby – np. poruszały się na wózkach, o kulach, miały ze sobą wózki dziecięce, spacerowały z małymi dziećmi.*

*Proszę sfotografować miejsca/ elementy, które będą miały szczególne znaczenia dla wypowiedzi (np. jakieś elementy, które uczestnicy/ uczestniczki uważają za przykład dobrej praktyki, albo element do poprawy itd.)*

#### **Przystanek 1.** Hotel Nadmorski.

Jak słyszą Panie/ Państwo nazwę „Polanka Redłowska” to jakie mają Panie/ Państwo pierwsze skojarzenia? Co Pań/ Państwa zdaniem można robić na Polance?

#### **Przystanek 2.** Droga parkowa – gdzieś w połowie.

Czy odwiedzają Panie/ państwo Polankę Redłowską? Jak często i w jakich Polach roku? Jeśli tak – to dlaczego; jeśli nie – to dlaczego tak? Czy jest coś, co mogłoby sprawić, aby odwiedzały Panie/ państwo to miejsce regularnie?

#### **Przystanek 3.** Parking

Czy zna/ją Pan/Państwo inne możliwości dostania się na Polankę niż droga którą właśnie przeszliśmy – zanotować jakie? Czy uważają Panie/ Państwo, że Polanka jest miejscem łatwo dostępnym? Gdyby Pani/ Państwo miała/mieli tu dotrzeć w pojedynkę – to jaką drogę by Pan/i wybrała?

#### **Przystanek 4.** Początek drogi rowerowej/ szlaku sąsiadującego z Kępą Redłowską

Proszę rozejrzeć się dookoła. Teraz kilka pytań o zielen w mieście: czy lubią Panie/ Państwo spędzać czas na terenach zielonych. Dopytać, która przestrzeń w Gdyni jest dla rozmówczyń/ rozmówców „dobrą, przyjazną zielenią” i dlaczego. Czy ta przestrzeń na której teraz jesteśmy ma takie cechy? Jeśli tak – jakie to cechy? A co sprawia, że (nie)uważają Panie/Państwo tej przestrzeni za przyjazną przestrzeń zieloną?

#### **Przystanek 5.** Na środku polany z funkcją piknikową

Proszę rozejrzeć się dookoła. Co w tej przestrzeni zachęca Panie/Panów/ Państwo do spędzania tu czasu? Co należałoby by zmienić/ poprawić, aby chciały Panie/ Panowie/ Państwo przychodzić tu częściej? A co żeby przychodzić regularnie? Co Pań/Panów/ Państwa zdaniem byłoby potrzebne, w tej przestrzeni, żeby osoby takie jak Państwo, chcieli tu przychodzić i spędzać czas.

**Opcjonalnie:** przejście w inne miejsce Polanki z funkcją piknikową.

Czy polecily by Panie/Panowie/Państwo przychodzenie na Polankę swoim znajomym/ bliskim? Czy uważają Panie/Panowie/Państwo że Polanka jest miejscem w Gdyni dla osób takich jak Panie/ Panowie/ Państwo oraz (w przypadku przedstawicieli Rady Pożytku Publicznego) dla środowisk, z którymi Państwo na co dzień współpracują – jeśli tak to dlaczego? Jeśli nie to dlaczego?

*W przypadku przedstawicieli Rady Pożytku Publicznego, porozmawiamy również o tym, co byłoby niezbędne aby Polanka stała się miejscem organizacji wydarzeń dla gdynian/ gdynianek. Co Pań/Państwa zdaniem byłoby potrzebne do tego, aby móc tu organizować większe, regularne wydarzenia dla mieszkańców/ mieszkank.*

**Przystanek 6.** Przy terenie „ po basenach i hotelu”

Proszę spojrzeć na tą część terenu. Czy wiedzą Panie/ Panowie/ Państwo co kiedyś tu się znajdowało? Czy chciałaby Pani/ Państwo korzystać z tej części terenu? Co należałoby by zmienić/ poprawić, aby chciały Panie/ Panowie/Państwo/ Państwa środowiska spędzać czas w tej części? Zwrócić uwagę, czy są to jakieś inne skojarzenia/ kierunki niż wymienione na polanie o funkcji piknikowej.

**Przystanek 7.** Miejsce gdzie można spokojnie przystanąć np. wejście numer 11 na plażę.

Zakończenie: To już koniec naszego wspólnego spaceru. Może są jakieś rzeczy, które uważają Panie/Panowie/ Państwo za ważne do dodania. Czy są jakieś informacje/ skojarzenia, które przychodzą Pani/Panu/Państwu do głowy aby uczynić to miejsce bardziej przyjaznym, ogólnodostępnym i odpowiadającym na potrzeby gdynian i gdynianek?

Bardzo dziękujemy za udział w spotkaniu.

## **ZAŁĄCZNIK NR 4 ZINTEGROWANE WNIOSKI ZE SPACERÓW BADAWCZYCH**

### **Kontekst:**

Spacery realizowane były w celu poznania opinii na temat terenów zielonych w mieście i preferencji spędzania w nich czasu. Główny nacisk podczas cyklu spacerów i rozmów położono na uzyskanie odpowiedzi na pytanie, co w przestrzeni „Polanki Redłowskiej” miasto może zmienić lub poprawić, aby ta przestrzeń bardziej odpowiadała potrzebom danych grup użytkowników (rodzice z małymi dziećmi poruszającymi się w wózku, osoby z niepełnosprawnością/ o obniżonej sprawności, osoby zainteresowane realizacją większych imprez) i stała się miejscem, które użytkownicy wybiorą jako miejsce swojej aktywności i spędzania czasu. Do udziału w spacerach zaproszeni zostali przedstawiciele i przedstawicielki grup, które podczas obserwacji wskazane zostały jako osoby rzadko pojawiające się w terenie (osoby z niepełnosprawnościami/obniżoną sprawnością fizyczną, rodzice z małymi dziećmi poruszającymi się po terenie w wózkach oraz przedstawiciele organizacji pozarządowych, potencjalnie zainteresowani organizacją w tej przestrzeni większych imprez o charakterze artystycznym, sportowym, integracyjnym).

### **Czas i forma realizacji:**

W spacerach wzięło udział 14 osób dorosłych i 6 dzieci. Spacery realizowane były: z rodzicami i małymi dziećmi, poruszającymi się w wózkach dziecięcych 4 października o godz. 16:00; z osobami mającymi trudność w poruszaniu się oraz osobami z niepełnosprawnościami i ich opiekunami 18 października o godz. 16:00; z członkami Gdyńskiej Rady Działalności Pożytku Publicznego dnia 27 października o godz. 14:00.

Spacery, co do zasady, rozpoczynały się przed Hotelem Nadmorskim, a kończyły na terenie parkingu bezpośrednio sąsiadującego z polaną z funkcją piknikową i terenem po byłym hotelu i basenach. W przypadku osób z niepełnosprawnościami, spacer rozpoczęto na parkingu gdyż uczestnicy i uczestniczki przyjechali własnymi środkami transportu i zaparkowali pojazdy na miejscach przeznaczonych dla osób z niepełnosprawnością.

Spacery realizowane były według scenariusza (załącznik nr 3) przez Michała Gucia - wiceprezydenta Gdyni ds. innowacji (prowadzący spacer) oraz protokołowane przez Emilię Pawłowską-Puksztą – starszego inspektora w Biurze Prezydenta Urzędu Miasta Gdyni, protokolant (dokumentująca spacer).

### **Wnioski.**

#### **Korzystanie z terenu:**

Uczestnicy i uczestniczki spacerów będący reprezentantami Rady Pożytku Publicznego wskazywali, że najczęściej korzystają z tego terenu przyjeżdżając tu własnym środkiem transportu (autem) lub spacerują z centrum miasta. Rzadziej korzystają ze środków komunikacji miejskiej. Porami roku, w których najczęściej korzystają z tego terenu są wiosna, lato i jesień. Deklarowali, że z terenów samej „Polanki Redłowskiej” korzystają bardzo często, gdyż jest to jedyne zielone i tak duże miejsce w Gdyni, gdzie mogą pospacerować w bliskości morza z dala od ruchu miejskiego, skorzystać z miejsc wyznaczonych na ognisko czy grill, pospacerować z psem. Zwrócono jednak uwagę, że miejsce wymaga kompleksowego przeprojektowania i większego uporządkowania.

Rodzice z małymi dziećmi deklarowały, że z terenów „Polanki Redłowskiej” korzystają chętnie, gdyż jest to jedyne zielone i tak duże miejsce w Gdyni, gdzie mogą pospacerować z dziećmi w bliskości morza z dala od ruchu miejskiego, skorzystać z miejsc wyznaczonych na ognisko czy grill, pospacerować z psem. Plusem tego miejsca jest także zlokalizowane w bezpośrednim sąsiedztwie

miejsc parkingowych, co jest szczególnym walorem dla rodziców, których dzieci jeszcze jeżdżą w wózkach dziecięcych (wózek przywożony w bagażniku, łatwość jego rozłożenia na parkingu). Uczestniczki będące mami z małymi dziećmi deklarowały, że z uwagi na bliskość zamieszkania (okolice centrum) chętnie korzystają z komunikacji miejskiej – głównie w godzinach przedpołudniowych i wczesnopopołudniowych i w tych godzinach rozkład jazdy transportu miejskiego odpowiada ich potrzebom. Alternatywnym środkiem transportu jest własne auto lub spacer z centrum miasta.

Z kolei uczestniczki i uczestnicy z niepełnosprawnością/ asystujące osobom z niepełnosprawnością zgodnie przyznały, że bardzo rzadko korzystają z terenów „Polanki Redłowskiej”. Chciałyby móc częściej, ale jest wiele utrudnień, z którymi nie mają ochoty się mierzyć, by móc skorzystać ze spaceru. Jako miejsce swoich aktywności wybierają raczej bardziej dostępną dla osób z niepełnosprawnościami polanę na Oksywiu. Osoby z niepełnosprawnością deklarowały, że z powodu licznych barier na drogach prowadzących do terenu, przybywają na „Polankę Redłowską” wyłącznie samochodem.

### **Droga prowadząca do terenu ul. Ejsmonda, prowadząca od Hotelu Nadmorskiego**

Uczestniczki i uczestnicy reprezentujący Radę Pożytku Publicznego wskazywali, że teren przy Hotelu Nadmorskim nie jest miejscem, któremu poświęcają większą uwagę, raczej mijają i kierują się w stronę „Polanki Redłowskiej”. Z perspektywy uczestników i uczestniczek, cała przestrzeń prowadząca do „Polanki Redłowskiej” jest ciemna, brak tam oświetlenia, a ławeczki nie zachęcają do odpoczynku. Po zmroku teren jest mroczny i zachęca do skrycia się w nim osób pijących alkohol. Zieleń na tym odcinku jest zaniedbana, trawa rzadko koszona, ścieżki mało widoczne.

Uczestnicy i uczestniczki spacerów z małymi dziećmi korzystają z tego terenu, zwłaszcza gdy zaparkują swoje auta w pobliżu Hotelu Nadmorskiego i potrzebują przemieścić się dalej w stronę „Polanki Redłowskiej”. Przemieszczają się chodnikiem wzdłuż terenu po byłym hotelu bądź alejkami parkowymi. Jednak obawiają się, że ich dzieci zakończą ten spacer ubłocone lub że podeszwy butów dzieci będą w odchodach zwierząt. Zieleń na tym odcinku jest zaniedbana, trawa rzadko koszona, nawierzchnia często mokra czy wilgotna. Z umieszczonych tam ławeczek Panie korzystają rzadko. Obawiają się również, że w zapuszczonych krzewach ich dzieci mogą się natknąć na rozbite butelki i inne śmieci.

Osoby z niepełnosprawnościami/asystujące osobom z niepełnosprawnościami w ogóle nie korzystają z tego terenu, ponieważ jest on w zasadzie niedostępny dla osób mających trudności w poruszaniu się. Chodnik przyległy do parkingu i parku ma trudne do pokonania dla osób jeżdżących na wózkach stopnie, na terenie są liczne „przeszkody”. Nawierzchnia alejek parkowych w porze suchej być może jest odpowiednia, natomiast przy wilgoci, bądź deszczu grozi ugrzęźnięciem kół wózków. Nawierzchnia z utwardzonego piasku jest również nieodpowiednia, bo piach dostaje się w łożyska kół wózków inwalidzkich. Uczestnicy mają również obawę, że koła wózków będą w odchodach zwierząt, gdyż teren ten jest użytkowany przez właścicieli czworonogów, a ci nie zawsze sprzątają po swoich pupilach. Zieleń na tym odcinku jest zaniedbana, trawa rzadko koszona, nie wygląda zachęcająco.

Prowadzący spacer zwrócił uwagę, że wszelkie prace na tym odcinku wymagają uzgodnień z Urzędem Morskim, również te dotyczące wymiany nawierzchni.

### Zgłoszone pomysły dotyczące drogi prowadzącej od Hotelu Nadmorskiego do parkingu:

- wymiana nawierzchni i przystosowanie jej do jazdy na rolkach,
- wymiana nawierzchni i przystosowanie jej do poruszania się osób z niepełnosprawnościami, jeżdżących na wózkach inwalidzkich (likwidacja progów, krawężników, nagłych spadków czy stopni),

- wymiana nasadzeń,
- zaprojektowanie rabat z kwiatami,
- rozmieszczenie i przysiadaczy w odpowiedniej odległości, z troską o seniorów i osób mających trudność w poruszaniu się,
- „okrągły punkt widokowy” niech ma obok jakąś drabinkę, element do zabawy dla dziecka,
- doświetlenie tej części parku (przerzedzić wysokie nasadzenia, umożliwić „widok” na Zatokę Gdańską, zamontować lampy uliczne).

## Parking

Uczestnicy i uczestniczki podkreślali wartość tego, że na terenie znajduje się parking, umożliwiający bezpośrednio dostanie się do terenu. Zgłaszano następujące propozycje usprawnień:

- wymiana nawierzchni na parkingu (płyty jomb) jest konieczna, gdyż wózek inwalidzki ma ogromny problem, by sprawnie przemieścić się dalej,
- więcej wyznaczonych miejsc na dla osób z niepełnosprawnościami (trzy to stanowczo za mało),
- niepotrzebne są wyrysowane długie miejsca dla autokarów,
- rozplanowanie miejsc rozsądnie i w jakimś porządku,
- wielkość parkingu na mniej więcej taką ilość aut jak obecnie,
- brakuje miejsca na zaparkowanie roweru,
- należy zastanowić się nad środkiem transportu miejskiego, który docierałby bezpośrednio do tego miejsca np. melex, rower cargo, minibus.

## Polana z funkcją piknikową

Uczestniczki i uczestnicy spacerów deklaruwali, że (okazjonalnie) korzystają z funkcji piknikowych, jakie zapewnia ten teren zwłaszcza na spotkania ze znajomymi (ognisko) czy organizację imprez plenerowych, jak spektakl teatralny, happening.

Mamy z dziećmi przyznały, że lubią tereny zielone w przestrzeni Gdyni. Wskazały „Polankę Redłowską” jako tę, z której korzystają najczęściej z uwagi na bliskość zamieszkania i mimo niedoskonałej infrastruktury, na najbardziej przystosowaną do różnych funkcji wypoczynku. Bliskość i otoczenie lasu, świeże powietrze, bliskość morza jest jednym z największych atutów tego terenu. Przestrzeń ta jest doskonałym przykładem dużego, naturalnego terenu zielonego. Nikt z grupy biorącej udział w spacerze nie uważa, że powinno się zbytnio ingerować w wygląd polanki z funkcją piknikową, raczej uporządkować przestrzeń, ale nie zabudowywać.

Mamy małych dzieci podkreślały wartość tej otwartej przestrzeni: nie mają większych obaw, gdy na polanie z funkcją piknikową dzieci bawią się swobodnie, biegają. Wskazywały również że okazjonalnie korzystają z funkcji piknikowej terenu, zwłaszcza na spotkania ze znajomymi (ognisko) czy organizację urodzin dla dzieci w plenerze.

Uczestniczki spacerów z osobami z niepełnosprawnością przyznały, że lubią tereny zielone w przestrzeni Gdyni, natomiast z niewielu mogą korzystać wraz ze swoimi dziećmi. Wskazały, że okazjonalnie korzystają z funkcji piknikowej terenu, zwłaszcza na spotkania grup osób z niepełnosprawnościami, „coolawych”. Natomiast na ten moment nie jest możliwe inne poruszanie się po tym terenie, jak tylko z asystentem. W przestrzeni proponują, by nadal (tak jak teraz) znajdowały się miejsca do zrobienia ogniska, grilla. Należałoby jednak zadbać o uzupełnienie nasadzeń i zaprojektowanie rozwiązań, które umożliwiłyby osobie z niepełnosprawnością poruszać się po terenie.

Zgłoszone pomysły dotyczące zwiększenia komfortu przebywania na polanie z funkcją piknikową:

- teren, gdzie obecnie wydzielone są miejsca do organizacji ognisk, zostawić, aby nadal takim pozostał i spełniał tę właśnie funkcję,
- montaż architektury i urządzeń przystosowanych do zabawy dla młodszych dzieci (patrz: plac zabaw przy bulwarze), montaż architektury i urządzeń przystosowanych do zabawy dla osób z niepełnosprawnościami,
- postawienie profesjonalnej, a przede wszystkim osłoniętej od wiatru i ewentualnego deszczu (drewnianej) wiaty piknikowej (stoły na zorganizowanie poczęstunku); elementy architektury niech będą eco,
- osłonięcie (ogrodzenie) terenu od zwierząt, zaprojektowanie wydzielonego terenu na wybieg dla psów i w opozycji: teren ten powinien być osłonięty (ogrodzenie) od zwierząt, zaprojektowanie wydzielonego terenu na wybieg dla psów oraz przeciwstawne propozycje: nie wygradzanie terenu dla zwierząt, gdyż psy pozostawione tam mogą się atakować wzajemnie, gryźć, szczekać, ujadać za właścicielami (to jest często nieakceptowane dla pozostałych osób korzystających z tego terenu),
- przystosowanie terenu do poruszania się z wózkiem dziecięcym (odpowiednio zaprojektowane nachylenia, wypielęgnowany trawnik bez dziur i dołów), teren przystosowany do poruszania się na wózku inwalidzkim (odpowiednio zaprojektowane nachylenia, odpowiednia nawierzchnia),
- wydzielone miejsca ze stolikami na grill,
- montaż niedużych koszy na śmieci na odchody zwierząt,
- wydzielone miejsca ze stolikami na grill,
- ewentualny montaż tyrolki do zjazdu,
- postawienie stolika do gry w szachy,
- wydzielenie jakiegoś dużego zielonego terenu, gdzie będzie np. można w badminton,
- zadbanie o to, by skrzynka elektryczna stojąca w pobliżu była legalna, dostępna i podłączona do prądu (niezwykle ważne przy okazji organizacji spektakli w terenie),
- toaleta dla wszystkich (rodziców z dziećmi, osób z niepełnosprawnościami),
- montaż tabliczek informacyjnych dla właścicieli psów, by sprzątaли odchody po swoich pupilach,
- pozostawienie dość dużej przestrzeni na to, by móc swobodnie rozłożyć koc, urządzić piknik.

**Teren po byłych basenach i hotelu**

Większość uczestników i uczestniczek spaceru w ogóle nie zdawała sobie sprawy, że wcześniej w przeszłości na części terenu „Polanki Redłowskiej” były baseny i hotel (jedynymi uczestnikami znającymi historię tego miejsca byli przedstawiciele Rady Pożytku Publicznego). Obecnie jest to teren mocno zdewastowany i szczególnie mamy z dziećmi czy osoby z niepełnosprawnością/ osoby towarzyszące osobom z niepełnosprawnością, nigdy się w tę stronę nie kierowały. Głównym powodem „omijania” tego terenu jest to, że teren jest mocno zaniedbany i rodzi obawy o bezpieczeństwo swoje i dzieci.

Zgłoszone pomysły dotyczące aranżacji tej przestrzeni:

- widocznie wyróżnić funkcję odpoczynku od funkcji piknikowej drugiej części terenu,
- zaprojektowanie w tej właśnie części terenu do odpoczynku w spokoju i ciszy: projekt ścieżki edukacyjnej, sensorycznej, ładne nasadzenia, fontanna, eko plac zabaw,
- zaprojektowanie w tej właśnie części terenu z placem zabaw dla najmłodszych; mamy z małymi dziećmi proponowały, by teren po basenach był zaprojektowany pod najmłodszych mieszkańców Gdyni, włączając w to naturalne ukształtowanie terenu czy część nasadzeń (drzewa),



- montaż architektury i urządzeń przystosowanych do zabawy dla młodszych dzieci (patrz: plac zabaw przy bulwarze),
- montaż architektury i urządzeń przystosowanych do zabawy dla osób z niepełnosprawnościami,
- montaż zabawek sensorycznych, które rozwijają słuch, dotyk,
- zaprojektowanie placu zabaw z wykorzystaniem jego naturalnej architektury (sugerowana lokalizacja teren po basenie),
- montaż tuneli sensorycznych dla młodszych dzieci,
- zaprojektowanie w tej części po dawnych basenach oczka wodnego, strumyka lub fontanny (chodzi o efekty dźwiękowe, które rozwijają zmysł słuchu),
- zaprojektowanie w tej właśnie części niewielkiego amfiteatru,
- postawienie edukacyjnych tablic przyrodniczych,
- „strefa ciszy” na poczytanie książki, odpoczynek (należy w jak największym stopniu wykorzystać istniejące nasadzenia-renaturalizacja),
- montaż np. rzeźbionej zamykanej „szafy” na bookcrossing (<https://www.karpacz.pl/uwalniamy-ksiazki-szafki-bookcrossingowe-w-karpaczu-5795/n> ; <https://lustrbiblioteki.pl/2016/09/book-park-ing-czyli-szafa-ksiazkami-parku/> ),
- cykliczne plenery ze sztuką (galeria obrazów, zdjęć w przestrzeni),
- zaprojektowanie swoistego totemu „Polanki Redłowskiej” i umieszczenie go przy wejściu do tej części terenu,
- wydzielenie miejsc z ławeczkami, stolikami, by móc poczytać, wyciszyć się,
- budowa toalety dostosowanej oczywiście do potrzeb osób z niepełnosprawnościami,
- budowa toalety z przewijakami.

Uczestnicy i uczestniczki proponowali, by teren po basenach był zaprojektowany do odpoczynku w ciszy, że należy wykorzystać naturalne ukształtowanie terenu, nie ingerować w to, co teraz tam rośnie, tylko wkomponować w to elementy małej architektury.

#### **Uwagi generalne dotyczące całego terenu:**

- elementem dyskusji było zwrócenie uwagi na schody prowadzące z terenu do akwenu. Obecnie schody są nieprzystosowane do zjazdu wózkiem, brak na nich porządnym barierkach. Schody często są zaśmiecone, leżą na nich potłuczone butelki. Schody są również zupełnie nieprzystosowane dla osób z niepełnosprawnościami. Należy to zmienić jeśli jest możliwość,
- dopuszczenie i wydzielenie przestrzeni na food tracki (nie sprzedające alkohol),
- dostosowanie terenu wzdłuż „Kępy Redłowskiej” (szlaku pieszo-rowerowego) do realizacji funkcji rekreacyjnej dla rowerów wyczynowych; nikt z uczestników nie zgłaszał potrzeby wyrysowania ścieżek rowerowych; podkreślano aby w teren sąsiadujący z „Kępą Redłowską” zbytnio nie ingerować, niech pozostanie on „dziki”,
- należy rozważyć dojazd komunikacji miejskiej aż do samej „Polanki Redłowskiej”,
- zaprojektowanie tarasu widokowego na Zatokę Gdańską, a już marzeniem jest możliwość zejścia/zjechania prze osoby z niepełnosprawnością do morza i przejechanie kładką do wody,
- montaż na tarasie widokowym lunety do obserwacji (montaż i wyżej i niżej, by osoby na wózkach inwalidzkich mogły korzystać),
- możliwość przejścia/ przejechania odpowiednią nawierzchnią aż do samego Redłowa,
- zaprojektowanie dłuższych ścieżek do jazdy na rolkach,
- regularna pielęgnacja zieleni i nasadzeń.