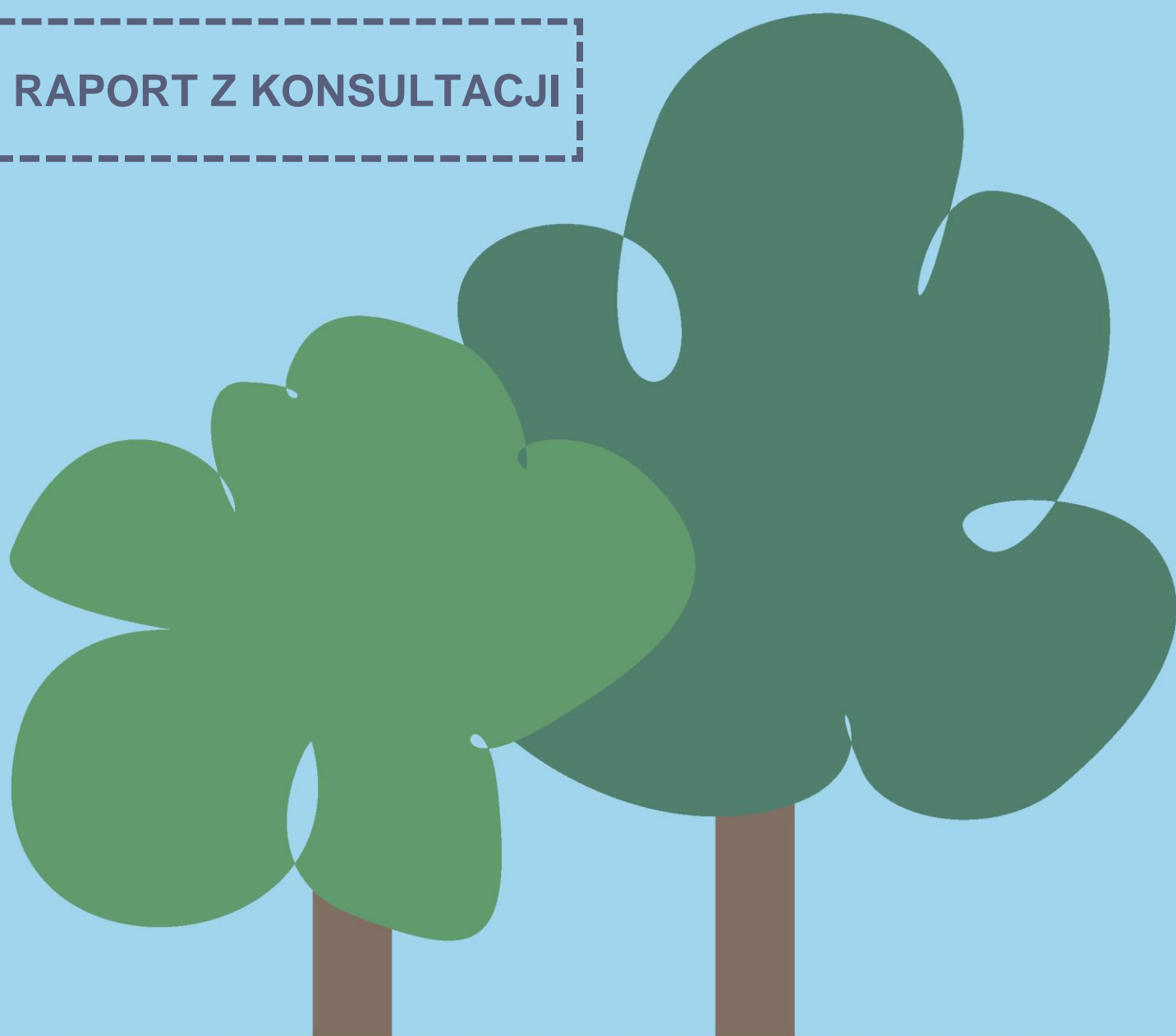


POROZMAWIAJMY O PARKU CENTRALNYM W GDYNI

RAPORT Z KONSULTACJI



SPIS TREŚCI

I. WPROWADZENIE	3
II. PRZEBIEG KONSULTACJI SPOŁECZNYCH	3
III. PRZEDSTAWIENIE POSTULATÓW ZGŁASZANYCH PRZEZ MIESZKAŃCÓW	5
1. Główne wnioski płynące z konsultacji	5
2. Ogólny odbiór koncepcji Parku Centralnego	7
3. Odbiór szczegółowych propozycji zmian	7
4. Uzupełnienie propozycji wizji Parku Centralnego	12
5. Wpływ zgłoszonych uwag na wizję Parku Centralnego	13
V. ROZSTRZYGNIĘCIA PREZYDENTA	14
1. Odniesienie do najczęściej pojawiających się postulatów	14
2. Odniesienie do rzadziej pojawiających się postulatów	24
VI. PROTOKOŁY:.....	34
1. Protokół z otwartego spotkania konsultacyjnego w dniu 20.06.2017	34
2. Protokół ze spaceru badawczego w dniu 22.06.2017	42
3. Protokół ze spaceru badawczego w dniu 24.06.2017 (grupa A).....	49
4. Protokół ze spaceru badawczego w dniu 24.06.2017 (grupa B).....	54
VII. ZAŁĄCZNIKI	58
1. Wzór formularza konsultacyjnego	58
2. Materiały informacyjne	60

I. WPROWADZENIE

Niniejszy raport stanowi podsumowanie konsultacji społecznych, które trwały od 16 czerwca do 7 lipca 2017 r. i dotyczyły pomysłu utworzenia Parku Centralnego oraz założeń do miejscowego planu zagospodarowania przestrzennego (mpzp) części dzielnicy Wzgórze św. Maksymiliana w Gdyni, rejon skweru Plymouth i al. Marszałka Piłsudskiego.

Opracowanie rozpoczyna się od wprowadzenia i opisu przebiegu konsultacji społecznych, po których następuje opis postulatów zgłoszonych przez mieszkańców. W części tej zostały podsumowane sprawy, na które przede wszystkim zwracano uwagę. Następna sekcja raportu zawiera rozstrzygnięcia zebranych uwag przez prezydenta. Opracowanie wieńczy protokoły ze spotkań z mieszkańcami oraz materiały z konsultacji (formularz i pakiet z informacjami).

II. PRZEBIEG KONSULTACJI SPOŁECZNYCH

Informacje o konsultacjach społecznych rozpowszechniano różnymi kanałami, w tym przede wszystkim poprzez strony internetowe (gdynia.pl), portal społecznościowy Facebook (profil Miasta Gdyni, InfoBoxu oraz Laboratorium Innowacji Społecznych), biuletyn „Ratusz” oraz w mediach lokalnych. Należy zauważyć, że 77 proc. osób, które wypełniły formularz elektroniczny, zostało przekierowanych na stronę z ankietą z portalu Facebook.

Materiały informacyjne dotyczące przedmiotu konsultacji, jak również wzór formularza, były dostępne w Biuletynie Informacji Publicznej, w kancelarii ogólnej Urzędu Miasta Gdyni oraz na spotkaniach z mieszkańcami.

W ramach konsultacji społecznych mieszkańcy mogli składać uwagi:

- w formie pisemnej,
- podczas otwartego spotkania w dn. 20 czerwca 2017 r.,
- w trakcie dwóch spacerów badawczych w dn. 22 i 24 czerwca 2017 r.

Uwagi, opinie i propozycje w formie pisemnej składano w formularzu konsultacyjnym. Jego wersja elektroniczna była dostępna przez cały czas trwania konsultacji na stronie internetowej <https://parkcentralny.webankieta.pl>. Wypełnione formularze można było również składać osobiście w kancelarii ogólnej Urzędu Miasta Gdyni, drogą elektroniczną na adres konsultacje@lis.gdynia.pl oraz drogą korespondencyjną.

W trakcie konsultacji mieszkańcy złożyli 253 formularze z uwagami. Większość z nich, bo aż 225, wypełniono poprzez stronę internetową [webankieta.pl](https://parkcentralny.webankieta.pl). Pozostałe 28 formularzy złożono osobiście lub mailowo. Jeden formularz został przesłany po terminie, 18 nie zostało podpisanych imieniem i nazwiskiem.

W spotkaniu otwartym, które odbyło się 20 czerwca 2017 r. o godz. 17:30 w sali 105 Urzędu Miasta Gdyni, uczestniczyło ok. 38 osób¹ (na listę wpisały się 33 osoby). Po spotkaniu sporządzono protokół, w którym zostały zapisane pytania i uwagi zgłoszone przez mieszkańców.

Fotografia 1. Spotkanie otwarte z mieszkańcami. Autor zdjęcia: Aleksander Trafas.



Spacery badawcze zaplanowano w środku tygodnia oraz w weekend. Spotkania były otwarte i nie wymagały od uczestników rejestracji. Na pierwszym, czwartkowym spacerze (22 czerwca) pojawiło się w sumie 15 osób. Część z nich przeszła tylko część trasy. Do samego końca zostało 7 osób. Tyle samo uczestników wpisało się na listę obecności. Natomiast w sobotnim spacerze (24 czerwca) uczestniczyło łącznie 11 osób (na listę wpisało się 9). Podobnie jak w przypadku spotkania otwartego, także i na spacerach uwagi i pomysły zgłaszane przez mieszkańców były na bieżąco notowane, a później wpisane do notatki podsumowującej.

Fotografia 2 i 3. Spacery z mieszkańcami. Autor zdjęć: Aleksander Trafas.



¹ Liczba została ustalona na podstawie analizy zdjęć zrobionych podczas wydarzenia.

III. PRZEDSTAWIENIE POSTULATÓW ZGŁASZANYCH PRZEZ MIESZKAŃCÓW

W trakcie konsultacji społecznych wpłynęło bardzo dużo zróżnicowanych tematycznie uwag. Po przygotowaniu protokołów ze spotkań zajęto się opracowaniem uwag dostarczonych na piśmie. Formularze papierowe zostały przepisane i wprowadzone do elektronicznej bazy danych, a następnie analizowane w ten sam sposób, co uwagi złożone przez Internet.

Odpowiedzi złożone na formularzach porządkowano według konkretnych zagadnień (np. stosunek do poszczególnych elementów wizji parku czy do istniejącego zagospodarowania). Na podstawie przeprowadzonej analizy można było określić elementy konsultowanej wizji cieszące się większą i mniejszą popularnością. Ustalono również, które z istniejących obszarów oceniano najlepiej i najczęściej wskazywano jako warte zachowania².

Kolejnym krokiem było przejście formularzy konsultacyjnych w celu wypisania konkretnych postulatów, które zgłaszali mieszkańcy. Uwagi złożone pisemnie zostały uzupełnione o wnioski zarejestrowane w protokołach ze spotkania i spacerów. Ze względu na dużą ilość materiału, jak również występujące podobieństwo pomiędzy zgłaszanymi uwagami, podjęto decyzję o zagregowaniu (połączeniu) tożsamyh postulatów oraz ich podziale tematycznym. Z tego względu większość uwag została przedstawiona w formie sparafrazowanej.

Poniższy materiał wraz z uwagami zgłoszonymi przez uczestników konsultacji w formie zebranych w tabelach postulatów stanowił podstawę rozstrzygnięć prezydenckich.

1. Główne wnioski płynące z konsultacji

Mieszkańcy zgadzali się, że na obszarze objętym mpzp powinny dominować funkcje związane z rekreacją.

Niemal wszyscy uczestnicy konsultacji byli zdania, że teren planowanego parku powinien służyć przede wszystkim spędzaniu wolnego czasu na świeżym powietrzu. Na spotkaniach i w formularzach najczęściej zgłaszano pomysły zachowania istniejących funkcji bądź wprowadzenia nowych, które byłyby związane przede wszystkim z zielenią, sportem i rekreacją.

Zdaniem większości uczestników, możliwość zabudowy na terenie Parku Centralnego powinna być bardzo ograniczona.

Do pytania o zabudowę odniosło się blisko 200 mieszkańców, którzy wypełnili formularze konsultacyjne. Ponad połowa z nich uznała, że w Parku Centralnym może zostać dozwolona drobna, parterowa zabudowa związana przede wszystkim z małą gastronomią. Około jednej

² Wnioski, które były podpisywane przez kilka osób, liczone jako oddzielne głosy.

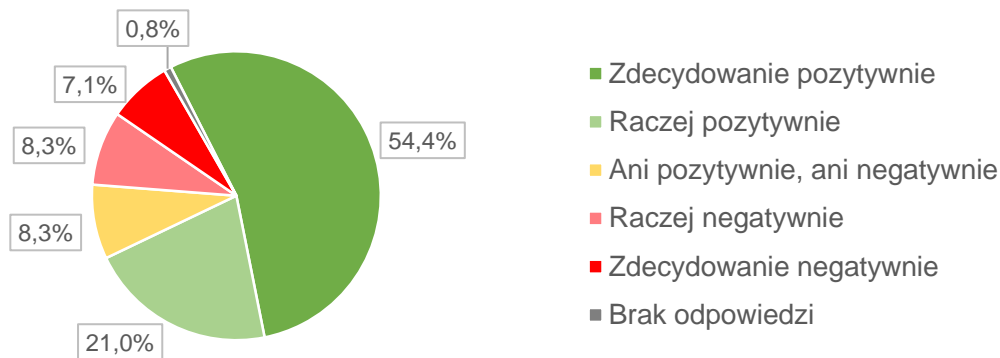
trzeciej uczestników opowiedziało się albo za wykluczeniem jakiegokolwiek zabudowy, albo za jej radykalnym ograniczeniem wyłącznie do niezbędnych funkcji. Krytyka wprowadzania do parku zabudowy szczególnie mocno wybrzmiała na spotkaniach z mieszkańcami. Zwracano uwagę na to, że po drugiej stronie al. Marsz. J. Piłsudskiego znajdują się obiekty gastronomiczne, a teren parku jest na tyle niewielki, że nie warto go ograniczać dodatkową zabudową. Kilkanaście osób wskazało, że większość funkcji można by zrealizować w istniejącym już budynku MDK-u, a w sezonie dodatkowo przewidzieć miejsca na food trucki.

Większość uczestników konsultacji poparła pomysł utworzenia Parku Centralnego.

Pomysł utworzenia parku spotkał się z akceptacją większości osób biorących udział w konsultacjach. Trzy czwarte mieszkańców, którzy wypełnili formularz konsultacyjny, oceniło pomysł zdecydowanie lub raczej pozytywnie. Opinię zdecydowanie lub raczej negatywną wyraziło w formularzu ok. 15 proc. uczestników, zaś 8 proc. nie miało jednoznacznego zdania na ten temat. Również podczas spotkania otwartego i spacerów uczestnicy najwięcej czasu spędzili na dyskusji o tym, w jaki sposób przekształcać teren planowanego parku, a nie czy w ogóle warto realizować tę inwestycję.

Warto podkreślić, że w trakcie konsultacji pojawiły się sugestie włączenia do Parku Centralnego kolejnych przestrzeni. Najczęściej proponowano powiększenie terenu zielonego o obszar położony pomiędzy ul. Legionów i Tetmajera, który jest objęty tym samym mpzp.

Rysunek 1. Odp. na pyt.: Ogólnie rzecz biorąc, jak ocenia Pan/i pomysł utworzenia Parku Centralnego (N=252).



Zdecydowanie rzadziej mieszkańcy sygnalizowali, że żadne większe inwestycje nie są potrzebne, m.in. dlatego że: (a) omawiany teren już w tej chwili jest atrakcyjny i spełnia swoją rolę, (b) w mieście są inne, bardziej palące potrzeby, (c) koszty realizacji przedsięwzięcia będą zbyt wysokie, czy (d) budowa parkingu pochłonie większą część kwoty przewidzianej na inwestycję.



Pozytywna ocena pomysłu utworzenia Parku Centralnego nie jest równoznaczna z pełnym poparciem wyjściowej koncepcji przygotowanej przez Gdyńskie Centrum Sportu. Mieszkańcy zgłaszali uwagi krytyczne dotyczące zarówno ogólnej wizji, jak i poszczególnych elementów koncepcji.

2. Ogólny odbiór koncepcji Parku Centralnego

Większość uwag zgłaszanych w konsultacjach odnosiła się do szczegółowych aspektów wyjściowej wizji przygotowanej na zlecenie Gdyńskiego Centrum Sportu (GCS). Zwłaszcza w formularzach konsultacyjnych mieszkańcy często ograniczali się do sugerowania punktowych zmian, czyli do zmiany lub rezygnacji z niektórych elementów prezentowanej koncepcji parku. Wybrzmiewały jednak również uwagi na ogólniejszym poziomie, które można przypisać dwóm alternatywnym wizjom zmian zmierzających do:

- a) odtworzenia dawnych funkcji obecnych na tym terenie,
- b) stworzenia bardziej uniwersalnego terenu zielonego z mniejszą liczbą wydzielonych przestrzeni.

Obie te koncepcje wyraźnie wybrzmiały w trakcie spotkania otwartego oraz na spacerach.

Zgodnie z pierwszą wizją (a), parku nie trzeba tworzyć, bo ten już faktycznie istnieje. Zamiast wymyślać nowe funkcje należałoby więc raczej wyremontować istniejącą infrastrukturę, taką jak boisko, bieżnia czy lodowisko. Pojawiały się na przykład głosy, że z pozoru zaniedbana bieżnia służy obecnie dzieciom do nauki jazdy na rowerze i rolkach.

Część uczestników konsultacji w trakcie dyskusji doszła do wniosku, że wizja przedstawiona przez GCS zakłada wypełnienie obszaru, który jest stosunkowo niewielki, infrastrukturą sprofilowaną pod wąsko określone sposoby spędzania czasu oraz grupy docelowe (dzieci, rolkarzy, biegaczy, koszykarzy itp., ale już nie osoby starsze).

Zwracano uwagę, że w parku brakuje miejsc bardziej uniwersalnych, w których mogłyby ogniskować się aktywność różnych grup. Chodzi w tym przypadku na przykład o:

- stworzenie przestrzeni atrakcyjnych dla rodziców, dzieci czy seniorów – jak stwierdziła jedna z mam w trakcie spotkania: „*Też chciałabym mieć co robić, kiedy dziecko buja się na huśtawce*”,
- większe rozproszenie „atrakcji” przeznaczonych dla określonych grup (np. pojedyncze instalacje dla skejtników albo urządzenia do zabawy dla dzieci mogłyby zostać umieszczone w różnych częściach parku),
- pozostawienie dużego trawnika, na którym mieszkańcy mogliby – w zależności od preferencji – piknikować, zjeść lunch, pograć w piłkę czy porzucać frisbee itp.

W rezultacie można więc mówić o trzech sposobach myślenia o parku. Wybór jednego z nich lub próba pogodzenia różnych oczekiwań mieszkańców stanowiła jedno z głównych wyzwań w trakcie zrealizowanych konsultacji społecznych.

3. Odbiór szczegółowych propozycji zmian.

Punktem wyjścia do rozmowy na temat Parku Centralnego był materiał informacyjny zawierający poniższą ilustrację wraz z opisem zmian:

Rysunek 2. Graficzne przedstawienie wyjściowej wizji Parku Centralnego.



A – BUDYNEK BIUROWY, W PARTERZE PRZEWIDZIANA GASTRONOMIA
 B – ZJAZD DO PARKINGU PODZIEMNEGO
 C – ZIELONY SKWER ZAMIAST PARKINGU
 D – POMNIK MARSZAŁKA PIŁSUDSKIEGO
 E – POMNIK OFIAR GRUDNIA 1970
 F – ZBIORNIK WODNY
 G – POLE DO GRY W BULE
 H – INFORMACJA TURYSTYCZNA
 I – TRASA DLA BIEGACZY – 800 M.

J – SIEDZISKA NA SKARPIE
 K – KŁADKA
 L – PUNKT GASTRONOMICZNY
 M – ISTNIEJĄCY SKATEPARK
 N – SKATEPARK DLA DZIECI
 O – BOISKO SPORTOWE / ŚLIZGAWKA ZIMĄ
 P – SIEDZISKA TERENOWE
 R – ISTNIEJĄCY ZAKĄTEK ZABAWY (PLAC ZABAW)
 S – TRASA DLA ROLKARZY – 850 M.

W trakcie konsultacji nie pojawiły się propozycje cieszące się poparciem wszystkich mieszkańców. Bez wątplenia jednak można wyróżnić elementy wizji cieszące się zdecydowanym poparciem oraz takie, które stały się obiektem krytyki. W tabeli poniżej przedstawiono główne ustalenia związane z poszczególnymi obszarami planowanego Parku Centralnego.

Tabela 1. Zestawienie uwag dotyczących wyjściowej wizji Parku Centralnego z podziałem na strefy.

KATEGORIA	OPIS SZCZEGÓŁOWY
Część aktywna parku [I, M, N, O, P, R, S]	<ul style="list-style-type: none"> Mieszkańcy pozytywnie ocenili istniejący skatepark oraz plac zabaw; Z nowych pomysłów największym uznaniem cieszył się tor dla rolkarzy, który zaplanowano na tym terenie – mieszkańcy zwracali uwagę, że brakuje w Gdyni miejsca dla osób jeżdżących na rolkach; Na ogół pozytywnie odnoszono się również do pozostałych pomysłów: boiska/ślizgawki, skateparku dla dzieci czy trasy dla biegaczy. <p>Dodatkowe uwagi:</p> <ul style="list-style-type: none"> Część mieszkańców zwracała uwagę na zbyt duże nagromadzenie funkcji w jednym miejscu;

	<ul style="list-style-type: none"> • Pojawiły się głosy krytyczne odnośnie usuwania istniejących na tym obszarze drzew i roślinności oraz zalecano, by nowa infrastruktura była projektowana z uszanowaniem istniejącej zieleni; • Kilku mieszkańców zwróciło uwagę na to, że przy III LO – 200 m od ul. Legionów – znajduje się w pełni wyposażona infrastruktura sportowa, co stawia pod znakiem zapytania potrzebę budowy dodatkowego boiska sportowego w parku. • Wskazywano niekiedy, że trasy (dla biegaczy i rolkarzy) są niepotrzebne lub że zostały źle zaprojektowane (zbyt krótkie, przecinające się z innymi ciągami komunikacyjnymi, np. dla pieszych).
Trakt wzdłuż al. Piłsudskiego	<ul style="list-style-type: none"> • Teren ten był oceniany jako jeden z atrakcyjniejszych w planowanym parku. Z tego względu, zdaniem dużej części uczestników, obszar ten nie wymaga większych zmian. <p>Dodatkowe uwagi:</p> <ul style="list-style-type: none"> • Pojawiły się głosy wskazujące na konieczność zwiększenia dostępności parku od strony al. Marsz. J. Piłsudskiego poprzez: <ul style="list-style-type: none"> ○ dodatkowe przejścia dla pieszych oraz działania uspokajające ruch, ○ dodatkowy przystanek autobusowy, mniej więcej w połowie drogi pomiędzy ul. Świętojańską a Legionów. • Zgłaszano potrzebę połączenia istniejącej drogi rowerowej z fragmentem urywającym się w okolicy skrzyżowania ul. Świętojańskiej i Partyzantów; • Pojawiły się też propozycje nowych nasadzeń odcinających obszary rekreacyjne od hałasu drogowego z al. Marsz. J. Piłsudskiego. • Zgłaszano również pomysły przesunięcia pomnika Marsz. J. Piłsudskiego w celu jego lepszego wyeksponowania, np. na skwer Plymouth albo na teren dzisiejszego parkingu przez UM Gdynia (zob. niżej).
Teren zielony w miejscu parkingu przed urzędem miasta [C]	<ul style="list-style-type: none"> • Stosunkowo niewiele osób opowiedziało się za zachowaniem miejsc postojowych, a pomysł poszerzenia parku o ten obszar spotykał się na ogół z aprobatą. <p>Dodatkowe uwagi:</p> <ul style="list-style-type: none"> • W trakcie konsultacji zgłoszono alternatywną propozycję stworzenia w tym miejscu placu (miejsca spotkań mieszkańców oraz zgromadzeń publicznych).

<p>Środkowa część parku, czy też tzw. strefa cicha [D, E, F, G, I, J, K]</p>	<ul style="list-style-type: none"> • W przypadku tej przestrzeni pojawiło się stosunkowo najwięcej rozbieżnych opinii, co wynika z różnicy zdań na temat wizji Parku Centralnego³. • Najwięcej pozytywnych ocen uzyskała propozycja stworzenia siedzisk na skarpie. • Pomysł zbiornika wodnego miał więcej zwolenników niż przeciwników, ale głosy krytyczne wybrzmiały dość mocno. Szczególnie dużo uwag krytycznych padło na spotkaniu otwartym i spacerach. • Uczestnicy konsultacji byli również podzieleni w ocenie sensowności budowy toru do gry w bule. <p>Dodatkowe uwagi:</p> <ul style="list-style-type: none"> • Spora część osób proponowała rezygnację ze zbiornika wodnego (bliskość morza, koszty utrzymania) lub zamianę zbiornika z wodą stojącą na (interaktywne) fontanny. Pojawiło się dużo pytań dotyczących tego, jaką zbiornik ma pełnić funkcję (np. czy będzie można do niego wchodzić). • Podobnie jak w przypadku terenu strefy aktywnej, zgłaszano uwagi odnośnie nagromadzenia zbyt dużej liczby funkcji w jednym miejscu. • Spora część uczestników konsultacji zgłaszała potrzebę, by w parku pojawił się duży, niezagospodarowany trawnik przeznaczony np. do odpoczywania, piknikowania czy uprawiania różnych sportów. • W konsultacjach pojawiła się znacząca grupa osób sugerujących odtworzenie/modernizację mini-stadionu atletycznego (boisk i bieżni) lub modernizację tej infrastruktury (np. zachowanie bieżni dla biegaczy lub rolkarzy i urządzenie trawnika latem/ ślizgawki zimą).
<p>Część usługowa w środkowej części parku [H, L]</p>	<ul style="list-style-type: none"> • Uczestnicy konsultacji byli najbardziej podzieleni w ocenie sensowności budowy obiektów gastronomicznych i punktu informacji turystycznej. W formularzach zwolenników było tylko nieco więcej niż przeciwników. Głosy krytyczne przeciwko zabudowie najsilniej wybrzmiały na spotkaniu otwartym i spacerach. <p>Dodatkowe uwagi:</p> <ul style="list-style-type: none"> • Przeciwnicy zabudowy zwracali uwagę na to, że przy al. Marsz. J. Piłsudskiego znajdowały się różnego rodzaju punkty

³ Zob. Punkt Opracowania dotyczący „Ogólnego odbioru koncepcji Parku Centralnego”.

	<p>gastronomiczne – nie było więc powodu, by park stał się kolejną przestrzenią z funkcjami komercyjnymi.</p> <ul style="list-style-type: none"> • Na spotkaniach i w formularzach zgłaszana była potrzeba budowy naziemnych, ogólnodostępnych i całorocznych toalet, jak również przestrzeni dla rodziców z dziećmi (przewijaki czy ustronne miejsca do karmienia). • Zwolennicy zabudowy widzieli natomiast potrzebę zapewnienia w parku głównie funkcji gastronomicznych (np. kawiarni). Na kolejnych miejscach wymieniono: funkcje usługowe o zróżnicowanym profilu (np. wypożyczalnia sprzętu, prysznic i szatnie dla uprawiających sport, informacja turystyczna i sklep z pamiątkami). • Oprócz tego pojawiły się pomysły lokalizacji w tym miejscu funkcji kulturalnych, takich jak mała scena/amfiteatr na plenerowe koncerty (mogący służyć również jako miejsce na kino letnie czy spektakle) oraz punkt czytelniczy i <i>book-crossing</i>. • Według niektórych uczestników konsultacji część funkcji można by realizować w zmodernizowanym budynku MDK. Sugerowano, że mógłby się stać czymś w rodzaju domu sąsiedzkiego, w którym znalazłaby się przestrzeń dla mieszkańców, artystów oraz organizacji pozarządowych.
<p>Skwer Plymouth [A, B]</p>	<ul style="list-style-type: none"> • Teren ten był oceniany pozytywnie przez znaczącą część uczestników konsultacji – duża grupa osób chciałaby jego zachowania w podobnym lub niezmiennym co dziś kształcie. • Wysoka polaryzacja opinii dotyczących: <ul style="list-style-type: none"> ○ pomysłu budowy parkingu podziemnego (w ogóle i w tym miejscu), ○ planów realizacji prywatnej inwestycji biurowej. <p>Liczba zwolenników i przeciwników obu powyższych przedsięwzięć w formularzach była zbliżona (z niewielką przewagą ich zwolenników). Krytyczne głosy wybrzmiały szczególnie mocno w trakcie spotkania oraz spacerów.</p> • Wnoszono o zachowanie przystanku komunikacji zbiorowej w obecnym miejscu jako węzła przesiadkowego na kolejkę i dojścia do UM. <p>Dodatkowe uwagi:</p> <ul style="list-style-type: none"> • Pomysł parkingu był krytykowany ze względu na: <ul style="list-style-type: none"> ○ wysokie koszty, ○ wzrost natężenia ruchu w tym obszarze, ○ wzrost hałasu i zanieczyszczenia, ○ zbyt duży rozmiar, ○ konieczność likwidacji istniejącej wysokiej zieleni,

- zagrożenie zbierania się wody, podmakania terenu nad parkingiem,
- wprowadzania substandardowej zieleni i roślinności nad parkingiem (np. drzewa w donicach),
- trudność realizacji i zwiększenie zakładanych kosztów w związku z uwarunkowaniami geologicznymi,
- rozmieszczenie wjazdów (kolizja z pieszymi na ul. Świętojańskiej).

Dodatkowe propozycje:

- W sprawie prywatnej inwestycji biurowej pojawiły się propozycje jej zablokowania i odkupienia terenu od inwestora.
- W sprawie parkingu pojawiły się propozycje:
 - całkowitej rezygnacji z pomysłu i znalezienie alternatywnych rozwiązań parkowania w okolicy (np. parking kubaturowy po drugiej stronie węzła Wzgórze),
 - zmniejszenia jego rozmiaru,
 - przeniesienia w inne miejsce (np. pod teren lodowiska czy boiska),
 - przeniesienia wjazdu/wyjazdu w inne miejsce dla odciążenia ruchu z węzła na ul. Świętojańskiej,
 - utworzenia dodatkowych wjazdów/wyjazdów.

4. Uzupełnienie propozycji wizji Parku Centralnego

Uczestnicy konsultacji zgłaszali również dodatkowe postulaty dotyczące tego, co można by urządzić w Parku Centralnym. Oprócz kwestii związanych ze sportem i rekreacją, bardzo dużo uwagi poświęcono zieleni, która nie została szczegółowo opisana w wizji GCS-u. Na jej temat wypowiadał się co drugi uczestnik konsultacji. Przede wszystkim sugerowano konieczność nowych nasadzeń oraz zachowanie istniejącej zieleni (w obu przypadkach ze szczególnym uwzględnieniem drzew). Pojawiło się też dużo szczegółowych uwag dotyczących tego, co i gdzie sadzić.

Bardzo wiele propozycji dotyczyło również dodatkowej infrastruktury, która mogłaby pojawić się w parku. Sugestie odnosiły się zarówno do rozwiązań związanych ze sportem i rekreacją, jak również z małą architekturą i estetyką. Do najczęściej pojawiających się pomysłów można zaliczyć instalację dodatkowych ławek oraz wydzielenie odrębnej przestrzeni dla psów. Oprócz tego zgłoszono wiele innych propozycji, które przedstawiono w tabelach z rozstrzygnięciami w dalszej części raportu. **Duża liczba zróżnicowanych pomysłów pokazała, jak różne potrzeby mają mieszkańcy w odniesieniu do planowanego Parku Centralnego.**

Uczestnicy konsultacji podkreślali też kwestie związane z komunikacją w parku – takie wskazania pojawiły się w co trzecim formularzu. Postulaty odnosiły się w dużej mierze do sposobu, w jaki należy zaplanować sposób poruszania się po parku. Zwracano uwagę

zarówno na układ ciągów komunikacyjnych, jak i materiały, z których powinny być wykonane. Część postulatów odnosiła się również do kwestii związanych z dostępnością terenu szczególnie dla pieszych, pasażerów komunikacji zbiorowej czy rowerzystów.

Mieszkańcy zgłaszali również kwestie związane z bezpieczeństwem, takie jak zapewnienie odpowiedniego oświetlenia czy monitoring w parku.

5. Wpływ zgłoszonych uwag na wizję Parku Centralnego

Zebrane w trakcie konsultacji społecznych głosy mieszkańców pozwoliły wyznaczyć kierunki, w jakich powinna zmieniać się przestrzeń planowanego Parku Centralnego. Dały także możliwość opisanego tego, jak gdynianie wyobrażają sobie park, w jaką infrastrukturę warto byłoby go wyposażać, a także jak powinien być połączony z miejską tkanką.

W wyniku konsultacji kolegium prezydenta podjęło decyzje dotyczące przede wszystkim:

- granic obszaru planowanego Parku Centralnego,
- zakresu zmian oraz planowanej infrastruktury,
- rozwiązań transportowych na terenach bezpośrednio graniczących z inwestycją,
- koniecznych zmian do wprowadzenia w mpzp oraz studium uwarunkowań i kierunków zagospodarowania przestrzennego.

Powyższa lista zmian nie wyczerpuje rozstrzygnięć podjętych w wyniku przeprowadzonych konsultacji społecznych. Tabela zawierające wszystkie kategorie uwag mieszkańców wraz z decyzjami prezydenta znajduje się w kolejnej części raportu.

Przygotowanie:

Dział Badań i Partycypacji

Laboratorium Innowacji Społecznych

V. ROZSTRZYGNĘCIA PREZYDENTA

1. Odniesienie do najczęściej pojawiających się postulatów

ZAGADNIENIE	POSTULATY	ROZSTRZYGNĘCIE
Przeznaczenie terenu	Miejscowy plan zagospodarowania przestrzennego (mpzp) powinien dopuszczać na tym terenie funkcje związane z zielenią, sportem i rekreacją.	Uwaga w dużym stopniu uwzględniona. Główne funkcje obszaru będą obejmować: zieleń parkową (ZP) i usługi sportu (US). Zostaną dopuszczone również funkcje uzupełniające, które wynikają z uwag zgłoszonych w konsultacjach (np. mała gastronomia, obiekty do obsługi parku i parkingu).
	Docelowa zmiana studium uwarunkowań i kierunków zagospodarowania przestrzennego m. Gdyni powinna usunąć możliwość budowy wielkopowierzchniowego obiektu handlowego na terenie planowanego Parku Centralnego oraz przywrócić stan prawny sprzed uchwalenia zmiany studium w 2008 roku, tzn. na terenie objętym mpzp należy ponownie ustalić zieleń urządzoną z możliwością realizacji usług sportu.	Uwaga uwzględniona. Docelowo studium zostanie zmienione w kształcie postulowanym w złożonej uwadze. Jednocześnie obowiązujące zapisy studium, dopuszczające usługi sportu i rekreacji, nie stoją w sprzeczności z planowaną inwestycją.
Zakres inwestycji	Rezygnacja z pomysłu stworzenia Parku Centralnego.	Jak wykazały konsultacje społeczne, realizacja przedsięwzięcia jest oczekiwana i pozytywnie oceniana przez mieszkańców.
	Poszerzenie Parku Centralnego o teren pomiędzy ulicami Legionów i Tetmajera (objęty tym samym mpzp).	Uwaga uwzględniona. We wskazanym rejonie przewiduje się stworzenie strefy wyciszonej i zacienionej, umożliwiającej spędzanie czasu miłośnikom spokojnego wypoczynku. Możliwa infrastruktura: stoliki szachowe, tor do gry w bule, ławki, przysiadaki, altanki do wypoczynku, ścieżki spacerowe, zewnętrzne przyrządy do ćwiczeń dla osób mniej sprawnych.
	Stworzenie „Zielonej obwodnicy” zgodnie z pomysłem Stowarzyszenia Miasto Wspólne.	Pomysł dotyczy sposobu organizacji ruchu i przestrzeni całego Śródmieścia. Wykracza poza zakres ogłoszonych konsultacji.

	<p>Poszerzenie parku o tereny znajdujące się pomiędzy wiaduktem powstałym w I. 30. XX wieku a Bulwarem Nadmorskim, wzdłuż całej osi przedwojennej al. Kasyna (dzisiejszej al. Marsz. J. Piłsudskiego), przy której stoją zabytkowe budynki: komisariat rządu, budynek mieszkalny pod nr 50, zespół urbanistyczny przy ul. Świętojańskiej 132, Dom Kuracyjny, czyli dzisiejszy Dom Marynarza Polskiego.</p> <p>Ustalenie ścisłych zasad ochrony krajobrazu kulturowego.</p>	<p>Poszerzenie parku o tereny prywatne (pomiędzy ul. Świętojańską a wiaduktem) wymagałoby ich wykupu, co biorąc pod uwagę skalę kosztów, byłoby działaniem nieracjonalnym. Obszar parku został poszerzony o tereny na wschód od ul. Legionów.</p> <p>Zapisy obecnie obowiązującego mpzp zapewniają wystarczający poziom ochrony i będą one powtórzone w nowym planie miejscowym.</p>
	<p>Zachowanie w niezmienionej formie skweru Plymouth oraz włączenie go do dóbr dziedzictwa narodowego wraz z istniejącą zabudową, tj. zespołem urbanistycznym przy ul. Świętojańskiej nr 126, 128, 130, 132, 143 i ul. Partyzantów nr 39/blok I oraz nr 44 wraz z kieszonkowym parkiem przy ul. Bema 33 oraz spójnym z historycznym układem drogowym al. Marsz. J. Piłsudskiego wzdłuż całej osi przedwojennej od dawnego komisariatu rządu do obecnego Domu Marynarza</p> <p>Określić ściśle zasady ochrony, nadając całości nazwę Kulturowego Parku Krajobrazowego Plymouth.</p>	<p>Uwaga odrzucona z powodów wymienionych powyżej.</p>
<p>Ogólna wizja parku</p>	<p>Realizacja inwestycji zgodnie z kierunkiem określonym przez GCS.</p>	<p>Przedstawiona koncepcja zakładała utworzenie w Śródmieściu przestrzeni zielonej, umożliwiającej różnym grupom mieszkańców aktywny i pasywny wypoczynek. Ten kierunek</p>

		pozostaje utrzymany, natomiast konkretne sposoby i elementy zagospodarowania ulegną zmianie w wyniku uwag złożonych i rozpatrzonych w trakcie konsultacji społecznych.
	Zmniejszenie stopnia nasycenia funkcjami terenu planowanego parku.	Uwaga uwzględniona. Zrezygnowano z budowy boiska (O) ⁴ , dużego obiektu gastronomicznego (L) oraz informacji turystycznej (H). Pole do gry w bule (G) zostanie przeniesione na teren pomiędzy ul. Legionów i Tetmajera. Skatepark dla dzieci (N) będzie przesunięty w sąsiedztwo istniejącego pawilonu. Zmniejszy się liczba siedzisk terenowych (P) ze względu na chęć zachowania istniejącej zieleni.
	Stworzenie bardziej uniwersalnego terenu zielonego z mniejszą liczbą wydzielonych przestrzeni.	Uwaga uwzględniona. Taki teren powstanie w miejscu obecnego boiska piłkarskiego (przebieg na mapie pomiędzy literami „F” oraz „L”). Teren zielony zostanie powiększony dzięki przesunięciu zbiornika wodnego bliżej ul. Świętojańskiej.
	Odtworzenie i modernizacja w ramach inwestycji obecnych funkcji terenu (łącznie z boiskiem, bieżnią i lodowiskiem).	W ramach przedsięwzięcia powstanie bieżnia (trasa dla biegaczy). Na etapie konkursu rozważona zostanie możliwość sezonowej zmiany funkcji zbiornika wodnego w ślizgawkę. Zrezygnowano z utworzenia boiska ze względu na bezpośrednie sąsiedztwo obiektów sportowych przy III LO.
Parkowanie	Rezygnacja z pomysłu budowy parkingu podziemnego i znalezienie alternatywnych rozwiązań parkowania w okolicy takich jak: <ul style="list-style-type: none"> • budowa kubaturowego parkingu po drugiej stronie węzła Wzgórze wg koncepcji Stowarzyszenia Miasto Wspólne, 	Uwaga nie została uwzględniona. Budowa parkingu pod skwerem Plymouth realizuje wielokrotnie zgłaszane postulaty ograniczania ruchu samochodów w ścisłym Śródmieściu poprzez budowę płatnych parkingów na obrzeżach.

⁴ Oznaczenia nawiązują do mapy przedstawionej na str. 8.

	<ul style="list-style-type: none"> • budowa parkingu przy dworcu SKM Wzgórze, pomiędzy torami kolejowymi a ul. Władysława IV. 	
	Zmniejszenia rozmiaru parkingu podziemnego i liczby miejsc do parkowania.	Uwaga nie została uwzględniona. Planowana wielkość parkingu podziemnego zrekompensuje likwidację naziemnych miejsc postojowych przed budynkiem urzędu miasta oraz przy lodowisku, a także umożliwi w przyszłości stopniowe ograniczenie parkowania na powierzchni w tym rejonie Śródmieścia.
	Przeniesienia parkingu w inne miejsce (np. pod teren lodowiska czy boiska).	Uwaga częściowo uwzględniona. Parking zostanie nieznacznie odsunięty od ul. Świętojańskiej, tak by umożliwić nasadzenia/przesadzenia drzew, których szpaler będzie stanowił zieloną barierę odgradzającą teren parku od ul. Świętojańskiej.
	Przeniesienie wjazdów do parkingu podziemnego w inne miejsce w celu odciążenia ruchu z węzła na ul. Świętojańskiej.	<p>Obecnie trwają analizy dotyczące tej kwestii. Rozważane są różne rozwiązania, zarówno budowy wjazdu/wyjazdu od strony ul. Świętojańskiej, jak również od strony al. Marsz. J. Piłsudskiego, co będzie jednak utrudnione ze względu na „biegnące” pod ulicą (na różnych głębokościach) trzy kolektory deszczowe: DN900, DN1200 i DN1600.</p> <p>Zatoka przy przystanku komunikacji zbiorowej zostanie przesunięta bliżej skrzyżowania z al. Marsz. J. Piłsudskiego – będzie to możliwe dzięki likwidacji parkingu naziemnego przed urzędem miasta i zmianie organizacji ruchu na tym skrzyżowaniu.</p>
	Utworzenie dodatkowych wjazdów do i wyjazdów z parkingu podziemnego.	Obecnie trwają analizy dotyczące tej kwestii. Należy wziąć jednak pod uwagę, że dodatkowe wjazdy zakłóciłyby ład przestrzenny oraz wiązałyby się ze wzrostem kosztów inwestycji.
	Rezygnacja z większej zabudowy zw. z handlem czy administracją na terenie objętym w mpzp.	Uwaga uwzględniona.

Zabudowa i usługi w Parku Centralnym	Dopuszczenie drobnej zabudowy naziemnej (maksymalnie jednokondygnacyjnej) wspierającej funkcje rekreacyjne w parku.	Uwaga uwzględniona. Przewiduje się następującą zabudowę na terenie parku: <ul style="list-style-type: none"> • W miejscu budynku MDK – pawilon służący obsłudze parku zawierający toaletę publiczną oraz windę zapewniającą dostęp osobom niepełnosprawnym bezpośrednio z parkingu podziemnego. • W wyniku przebudowy istniejącego obiektu służącego obsłudze skateparku – parterowy obiekt z dopuszczoną funkcją gastronomiczną i ogólnodostępną toaletą o powierzchni ok. 250 m². Dopuszczalny taras na dachu. • Dodatkowo – urządzenia obsługujące parking (wjazd, winda, wentylacja).
	Odkupienie terenu na zbiegu ul. Świętojańskiej i Partyzantów od prywatnego inwestora inwestycji.	Uwaga nie została uwzględniona. Biorąc pod uwagę wartość terenu, który nigdy nie był własnością gminy, jego zakup byłby działaniem nieracjonalnym.
	Zablokowanie inwestycji na zbiegu ul. Świętojańskiej i Partyzantów.	Blokowanie inwestycji przewidzianej mpzp byłoby rażącym naruszeniem prawa.
	Rezygnacja z funkcji gastronomicznych i usługowych w parku.	Funkcje gastronomiczne i usługowe zostaną istotnie ograniczone w stosunku do pierwotnie przedstawionej koncepcji.
	Utrzymanie pomysłu wprowadzenia funkcji gastronomicznych i usługowych (sportowych, handlowych) w parku.	Funkcje handlowe są wykluczone, usługowe i gastronomiczne zostaną dopuszczone w ograniczonym zakresie (pawilon służący obsłudze parku na miejscu obecnego budynku MDK oraz mały pawilon gastronomiczny z tarasem w miejscu istniejącego pawilonu stanowiącego zaplecze skate-parku).
	Umożliwienie realizacji różnych funkcji kulturalnych w parku (np. miejsce na spektakle/koncerty/pokazy filmowe, biblioteka plenerowa, kącik z gramii planszowymi).	Przewidywane jest zlokalizowanie na terenie parku niewielkiego podestu/sceny dla muzyków – miejsca umożliwiającego realizację funkcji kulturalnych.

	<p>Wyznaczenie miejsca na mobilne punkty gastronomiczne i handlowe (kawiarnie rowerowe, <i>food trucki</i>, miejsce na targi śniadaniowe).</p>	<p>Uwaga odrzucona. Teren parku ma być przestrzenią dla pieszych. W związku z powyższym wprowadzanie na teren parku dróg, które są konieczne dla dojazdu samochodów, jest niewskazane.</p>
	<p>Zagospodarowanie budynku MDK-u na „dom sąsiedzki” – miejsce spotkań mieszkańców, prowadzenia zajęć, warsztatów dla dzieci, młodzieży i seniorów; przestrzeń dla NGO oraz artystów.</p>	<p>Budynek MDK, ze względu na stan techniczny, nie nadaje się do adaptacji. W jego miejscu przewidziano pawilon, który będzie stanowił zaplecze dla zajęć organizowanych na terenie parku, kierowanych także do mieszkańców najbliższych okolic. Natomiast realizacja pełnowymiarowego domu sąsiedzkiego – porównywalnego z obiektami przygotowywanymi na Chyloni, Oksywiu czy Witominie – stanowiłaby zbyt dużą dominantę zmieniającą charakter przestrzeni, która z założenia ma służyć rekreacji na powietrzu, w otoczeniu zieleni, a nie murów. Stąd zabudowa będzie ograniczana do minimum.</p>
	<p>Stworzenie naziemnych, ogólnodostępnych toalet całorocznych.</p>	<p>Na pierwotnie planowanym obszarze parku przewidziane są dwa miejsca na toalety publiczne – w pawilonie w miejscu obecnego budynku MDK oraz w punkcie gastronomicznym, który powstanie w miejscu istniejącego pawilonu obsługującego skatepark. W związku z decyzją o rozszerzeniu Parku Centralnego, toaleta publiczna zostanie przewidziana również w części pomiędzy ul. Legionów a Tetmajera.</p>
<p>Roślinność</p>	<ul style="list-style-type: none"> • Zaprojektowanie większej ilości zróżnicowanej roślinności (zieleni). • Nasadzenia większej ilości roślinności na obrzeżach parku od strony ulic: Świętojańskiej, al. Piłsudskiego i Legionów. 	<p>Uwaga uwzględniona. Zaprojektowana zieleń ma poprawić estetykę parku, podkreślić podział na różne strefy oraz zapewnić izolację od strony ulic: Świętojańskiej, Legionów oraz al. Marsz. J. Piłsudskiego.</p>

	<ul style="list-style-type: none"> • nasadzenia dodatkowej roślinności odcinającej funkcje głośne od terenów mieszkaniowych (np. przy skateparku). 	
	Zaplanowanie w parku większej liczby drzew.	Uwaga uwzględniona. Oprócz nowych nasadzeń zostaną podjęte działania, by w miarę możliwości zachować wartościowe elementy istniejącej zieleni.
	Uwzględnienie w parku większej ilości dużych obszarów zielonych nieprzecinanych ciągami komunikacyjnymi i innymi funkcjami (do piknikowania, leżenia, spędzania czasu, itp.).	Dzięki przesunięciu zbiornika wodnego, taki obszar powstanie na terenie znajdującym się na mapie pomiędzy literami L i F oraz – wskutek rezygnacji z boiska i przesunięcia skateparku dla dzieci – także na terenie oznaczonym literami O-N.
	Zachowanie istniejącego drzewostanu.	W miarę możliwości. W trosce o istniejący drzewostan podjęto decyzję o ograniczeniu zakresu realizacji siedzisk terenowych (P), rezygnacji z budowy boiska (O) oraz przesunięciu skateparku dla dzieci (N).
Komunikacja	Realizacja spójnego planu propagowania zmiany nawyków komunikacyjnych obywateli poprzez działania takie jak: dalsze wzmocnienie oferty transportu publicznego na terenie centrum, obszerne i restrykcyjne strefy zakazu parkowania, jak najefektywniejsze wdrożenie planowanego trójmiejskiego roweru publicznego, tworzenie deptaków oraz stref ruchu uspokojonego, itp.	Uwaga poza zakresem konsultacji.
	Uspokojenie, spowolnienie, zawężenie jezdni al. Marsz. J. Piłsudskiego.	Przewidywane są dodatkowe przejścia dla pieszych, a także inne środki uspokojenia ruchu, które zostaną zaproponowane na etapie projektu koncepcyjnego.

	<p>Wprowadzenie strefy pierwszeństwa pieszych lub realizacja strefy współdzielonej ruchu na całej długości urzędu miasta, m.in. poprzez:</p> <ul style="list-style-type: none"> • zmianę nawierzchni jezdni lub wyniesienie jezdni do poziomu chodnika oraz • zintegrowanie wejść do parku z dwoma wejściami do UM. 	<p>Projektant zostanie zobowiązany do zaproponowania rozwiązań zapewniających bezpieczeństwo pieszych na wskazanym odcinku.</p>
	<p>Obniżenie klasy drogi ul. Legionów na obszarze planu do drogi lokalnej i zwężenie jej do 12 m w liniach rozgraniczających, tak aby umożliwić przyszłą zmianę odcinka jezdni na skrzyżowanie wyniesione na całym obszarze z uprzywilejowaniem pieszych. Rozwiązanie będzie sprzyjać scaleniu przyszłego Parku Centralnego z innymi terenami zielonymi, położonymi w kierunku morza.</p>	<p>Brak zgody na zmianę klasy ul. Legionów z ulicy zbiorczej na drogę lokalną na krótkim odcinku. Natomiast projektant zostanie zobowiązany do zaproponowania rozwiązań zapewniających zwiększenie bezpieczeństwa pieszych w tym miejscu.</p>
	<p>Sensowne zaprojektowanie ścieżek (zachowanie obecnego układu i głównych kierunków).</p>	<p>Uwaga uwzględniona.</p>
	<p>Stworzenie ścieżek z odpowiednio dobranych materiałów (bez betonu).</p>	<p>Uwaga uwzględniona.</p>
	<p>Zwiększenie dostępności okolicy dla pieszych i zaprojektowanie większej liczby dogodnych wejść do parku (również z dodaniem większej liczby przejść dla pieszych).</p>	<p>Uwaga uwzględniona. Dodatkowe przejście dla pieszych zostanie zlokalizowane w połowie drogi między istniejącymi przejściami, w okolicach punktów gastronomicznych znajdujących się wzdłuż al. Piłsudskiego, pomiędzy budynkiem Uniwersytetu Gdańskiego a ul. Legionów.</p>
	<p>Dobre skomunikowanie transportem publicznym (zachowanie przystanku przy ul. Świętojańskiej oraz stworzenie nowego przy al. Marsz. J. Piłsudskiego).</p>	<p>Przystanek komunikacji miejskiej przy ul. Świętojańskiej zostanie utrzymany, z niewielkim przemieszczeniem wynikającym z realizacji wjazdu do garażu podziemnego. W okolicy przejścia</p>

		dla pieszych, przy budynku Uniwersytetu Gdańskiego, zostanie stworzony nowy przystanek autobusowy.
	Zadbanie o bezpieczeństwo osób poruszających się w parku w różny sposób (biegaczy, rolkarzy, rowerzystów), np. zaplanowanie przecięć toru dla rolkarzy z pozostałymi szlakami komunikacyjnymi.	Ciągi komunikacyjne dla pieszych, rolkarzy i biegaczy, zostaną zaplanowane w taki sposób, by nie były kolizyjne. Układ alejek będzie zniechęcał do jazdy tranzytowej, jazda na terenie parku będzie miała wyłącznie charakter rekreacyjny (powolny).
	Wydzielona droga rowerowa (dookoła parku, rzadziej postulowano wprowadzanie tras rowerowych do parku).	Transportowa droga rowerowa będzie biegła wzdłuż parku (wzdłuż al. Piłsudskiego). Wjazd do parku rowerem nie będzie niemożliwy, ale będzie miał charakter rekreacyjny, jako dojazd do celów podróży. Istniejące ciągi komunikacyjne (pieszo-rowerowe) powinny być zachowane: z wyjścia z tunelu na wprost do ul. Bema (pizzeria Anker) oraz z Partyzantów do tego samego miejsca.
Bezpieczeństwo	Lepsze oświetlenie i więcej latarni.	Uwaga uwzględniona. Zaplanowane zostanie przyjazne oświetlenie zachęcające do korzystania z parku także wieczorami.
	Instalacja monitoringu.	Na terenie parku zostanie zainstalowany monitoring.
	Rozważenie pomysłu budowy ogrodzenia (zamykanie na noc).	Uwaga nie została uwzględniona. Park Centralny zaplanowano jako teren otwarty.
Infrastruktura w parku	Rezygnacja z dużego zbiornika wodnego na rzecz realizacji fontann, wodnych strumieni czy kurtyn wodnych (ochładzających otoczenie, zachęcających dzieci do zabawy). Fontanny mogłyby być podświetlane, wypuszczające wodę do rytmu, interaktywne.	Przewidywane jest połączenie zbiornika wodnego i fontann.

	Modernizacja istniejącej infrastruktury (boisko, bieżnia, lodowisko, MDK).	Żaden z istniejących elementów nie jest przewidziany do modernizacji ze względu na sprzeczność z planowaną koncepcją ponownego zaaranżowania przestrzeni oraz zużycie techniczne infrastruktury, które czyni remont nieopłacalnym.
	Realizacja placu miejskiego/placu spotkań zamiast zielonego skweru przed UM.	Uwaga odrzucona. Ideą Parku Centralnego jest wprowadzenie – zgodnie z postulatami mieszkańców i wielu środowisk – większej ilości zieleni w Śródmieściu. Stworzenie w tym miejscu placu spotkań prowadziłoby do ograniczenia planowanego terenu zielonego, który wydaje się być istotniejszą potrzebą.
	Zwiększenia liczby ławek i innych siedzisk / leżanek.	Uwaga uwzględniona. W częściach wypoczynkowych i amfiteatralnych zostaną zaplanowane różnego rodzaju ławki, siedziska czy leżanki dostosowane do potrzeb użytkowników o różnych potrzebach.
	Stworzenie strefy/wybiegu dla psów.	Uwaga uwzględniona. Wybieg dla psów zostanie zlokalizowany w części parku znajdującej się między ul. Legionów a Tetmajera.

W rezultacie rozstrzygnięć wyjściowa wizja zaprezentowana przez GCS zmieni się następująco:

Elementy wizji do realizacji/ zachowania w całości	<ul style="list-style-type: none"> • Skatepark wraz z zapleczem (istniejące). • Zielony skwer przed UM zamiast parkingu naziemnego z choinką.
Elementy do wprowadzenia po modyfikacjach	<ul style="list-style-type: none"> • Parking podziemny – odsunięty nieznacznie od ul. Świętojańskiej. • Siedziska terenowe (P) – zmieniony układ i ograniczenie w związku z wnioskiem o zachowanie istniejącej zieleni. • Przesunięcie zbiornika wodnego w kierunku ul. Świętojańskiej w celu powiększenia uniwersalnego terenu zielonego oraz zwiększenia oddziaływania wody na klimat aerosanitarny (oczyszczanie powietrza). Zbiornik zostanie wzbogacony o fontanny. • Powiększenie strefy wypoczynku (teren na mapie pomiędzy literami „L” i „F”).

	<ul style="list-style-type: none"> • Potencjalna lokalizacja ślizgawki w pobliżu obecnego budynku MDK (G) – zimowa funkcja zbiornika wodnego. • Czytelniejsze rozdzielenie stref o różnym charakterze. • Rozbudowa „Zakątka zabawy” (R) w podziale na odrębne przestrzenie dedykowane starszym i młodszym dzieciom. • Ograniczenie skali i przesunięcie pawilonu gastronomicznego (L) na teren obecnego pawilonu służącego obsłudze skateparku. • Pole do gry w bule (G) – przeniesione na tereny, o które rozszerzony zostanie park (między ul. Legionów a Tetmajera). • Przesunięcie skateparku dla dzieci (N) na teren sąsiadujący z obecnym pawilonem obsługującym skatepark. • Trasy dla rolkarzy i biegaczy oraz kładki – szczegółowy przebieg określi koncepcja wyłoniona w konkursie, uwzględniająca zmiany lokalizacji niektórych funkcji wprowadzone w wyniku konsultacji.
Elementy, z których zrezygnowano	<ul style="list-style-type: none"> • Boisko (O). • Informacja turystyczna (H).

2. Odniesienie do rzadziej pojawiających się postulatów

POSTULATY	ROZSTRZYGNIECIE
INNE WSKAZANIA DOT. PARKOWANIA	
<ul style="list-style-type: none"> • Zachowanie przed UM miejsc postojowych dla osób niepełnosprawnych i parkingu dla rowerów. 	Miejsca dla osób niepełnosprawnych znajdują się na parkingu podziemnym (który będzie dostosowany do potrzeb osób niepełnosprawnych), a także zostaną zorganizowane przy ul. Bema – z boku budynku UM.
<ul style="list-style-type: none"> • Grunt nad parkingiem powinien mieć przynajmniej 1 m grubości, by zapewnić możliwość wzrostu roślin. 	Mięszość gruntu nad płytą stropową parkingu zostanie zaprojektowana tak, by zapewnić możliwość wzrostu roślin.

<ul style="list-style-type: none"> • Miasto powinno rozwiązać problemy parkingowe mieszkańców przy ul. Partyzantów, których miejsca są zajmowane przez przyjezdnych. 	Problemy braku miejsc dla przyjezdnych rozwiąże budowa parkingu podziemnego.
<ul style="list-style-type: none"> • Ceny za parkowanie przy ulicy powinny być wyższe niż za parking podziemnym, mieszkańcy powinni mieć możliwość wykupienia abonamentu na parkowanie. 	Taryfa opłat za parkowanie jest poza zakresem konsultacji.
<ul style="list-style-type: none"> • Nośność stropu parkingu podziemnego powinna przewidywać wjazd ciężkiego sprzętu nawet do 20 ton w celu np. przeprowadzenia większej imprezy plenerowej wymagającej montażu kontenerów, sceny itp. 	Nie przewiduje się organizacji na terenie parku dużych imprez plenerowych, wymagających ciężkiego sprzętu – ma to być przestrzeń cichego wypoczynku.
<ul style="list-style-type: none"> • Pozostawienie całego parkingu przed UM. 	Pozostawienie miejsc postojowych przed UM byłoby sprzeczne z ideą parku i przeprowadzaną zmianą charakteru przestrzeni.
<ul style="list-style-type: none"> • Powiększenie liczby miejsc w parkingu podziemnym. 	Powiększanie parkingu podziemnego nie ma uzasadnienia – nie ma on stanowić zachęty do przyjeżdżania do Śródmieścia samochodem.
INNE WSKAZANIA DOT. CHARAKTERU ZABUDOWY Z PARKU CENTRALNYM	
<ul style="list-style-type: none"> • Styl zabudowy w klimacie gdyńskiego modernizmu, nowoczesny, minimalistyczny. • Zabudowa wtapiająca się, wkomponowana w naturę. • Elewacje z dużą ilością naturalnych, surowych materiałów (np. drewno). • Unikanie prowizorycznych budek. 	Uwagi uwzględnione. Styl zabudowy będzie minimalistyczny i nowoczesny, zaś elewacje będą zawierać elementy naturalne. Na terenie parku zostanie wprowadzona zabudowa wtapiająca się (wkomponowana) w naturę. Sytuowanie prowizorycznych budek będzie zakazane.
<ul style="list-style-type: none"> • Lokalizacja przynajmniej dwóch miejsc w parku, gdzie można przebrać i nakarmić niemowlę. 	Uwaga uwzględniona. Miejsca takie powstaną w małym obiekcie gastronomicznym przy skateparku oraz w pawilonie na miejscu obecnego budynku MDK.
<ul style="list-style-type: none"> • Lokalizacja mini amfiteatru w parku (scena plus widownia, wykorzystując ukształtowanie terenowe). 	Uwaga uwzględniona. Na skarpach będą przewidziane ławeczki w układzie amfiteatralnym. Nie przewiduje się natomiast lokalizacji na terenie parku dużej sceny.

<ul style="list-style-type: none"> • Miejsce na galerie plenerowe, spotkania literackie. 	<p>Uwaga uwzględniona. Niezagospodarowane przestrzenie zielone będą dawały możliwość organizacji tego typu aktywności. Potencjalnym zapleczem może być budynek gospodarczy, na miejscu obecnego budynku MDK.</p>
<ul style="list-style-type: none"> • Zielone tarasy na dachach budynków w parku. 	<p>Zielone tarasy na dachach budynków w parku znacząco podrażają koszt inwestycji. W przypadku ogromnego terenu zielonego taki wymóg nie ma uzasadnienia.</p>
<ul style="list-style-type: none"> • Wypożyczalnia sprzętu, np. rowerów, rolek, leżaków. • Wypożyczalnia gokartów, łódek do zbiornika wodnego. • Miejsce na szatnię automatyczną, sanitariaty (prysznic) dla osób uprawiających aktywność fizyczną w parku. • Lokalizacja pawilonu z siłownią/salą do jogi. 	<p>Lokalizacja tego typu funkcji (niekoniecznie wszystkich wymienionych) będzie możliwa w pawilonie, który powstanie na terenie po budynku MDK</p>
<ul style="list-style-type: none"> • Budowa wieży widokowej w parku. • Budowa kilku bloków socjalnych oraz komunalnych. • Dopuszczenie na terenie objętym mpzp większej zabudowy. • Budowa papugarni. 	<p>Uwagi odrzucone jako sprzeczne z innymi przyjętymi ustaleniami.</p>
<p>INNE WSKAZANIA DOT. ROŚLINNOŚCI</p>	
<ul style="list-style-type: none"> • Zachowanie hoteli dla pszczół i wprowadzenie w ich okolicy łąk kwiatowych. • Stworzenie obszarów rekreacyjnych nasłonecznych, jak i zacienionych (drzewa, ew. zadaszenia, altany, pergole), chroniących przed deszczem. • Nasadzenia zieleni zmniejszające uciążliwość wiatrów. 	<p>Uwagi uwzględnione.</p>
<ul style="list-style-type: none"> • Przy wejściach do parku nasadzenia kaskadowe roślinności. 	<p>Do rozważenia przez projektanta.</p>
<ul style="list-style-type: none"> • Propozycje gatunków roślinności do wprowadzenia w parku: powrót do krzewów różanych przy al. Marsz. J. Piłsudskiego, magnolie, 	<p>Projekt zieleni będzie zadaniem dla projektanta.</p>

rododendrony, słoneczniki, nagietki, malwy, wysokie trawy, stworzenie zakątku różanego, bżowego, jaśminowego, drzewa liściaste, wyłącznie rodzime gatunki: czarny bez, bez, robinia akacjowa, kasztanowca, lipa, klon.	
INNE WSKAZANIA DOT. KOMUNIKACJI	
<ul style="list-style-type: none"> • Poprawa dostępności parku od strony wejścia z tunelu SKM (schody zamienione na pochylnie, łagodnie wznoszący się teren). 	Dokładnie takie rozwiązanie jest planowane.
<ul style="list-style-type: none"> • Lokalizacja parkingów rowerowych w parku. 	Z doświadczenia wynika, że stojaki zlokalizowane na obrzeżach parku nie są wykorzystywane. Stojaki powinny być zlokalizowane blisko celów podróży (skatepark, ławki, oczko wodne itp.). Stojaki rowerowe na obrzeżach parku są przewidziane w miejscu najbliższego sąsiedztwa z budynkiem urzędu miasta.
<ul style="list-style-type: none"> • Odtworzenie układu ścieżek na skwerze Plymouth po realizacji parkingu. 	Uwaga uwzględniona.
<ul style="list-style-type: none"> • Trasy spacerowe, rowerowe, rolkowe powinny łączyć się z bulwarem. 	Uwaga słuszna, jednak nie zostanie zrealizowana na tym etapie. Wymagałoby to wyłączenia właścicieli gruntów od pętli autobusowej do skweru Arki.
<ul style="list-style-type: none"> • Propozycja realizacji drogi rowerowej w pasie jezdni (a nie przy chodniku) al. Piłsudskiego i ul. Świętojańskiej. 	Część trasy R-10 jest już zaprojektowana jako pasy rowerowe w jezdni na ul. Świętojańskiej oraz wydzielona droga rowerowa wzdłuż al. Piłsudskiego. W dalszej perspektywie jest rozważany pas rowerowy w jezdni.
<ul style="list-style-type: none"> • Stworzenie bezkolizyjnego przejścia przez ul. Legionów – np. kładki z wjazdami o niewielkim nachyleniu nad ulicą łączącą tereny zielone (wydłużenie tras biegowych/ rolkarskich). 	W związku z koniecznością zapewnienia przepustowości (światła) ulicy Legionów, ze względu na autobusy i samochody ciężarowe, wymagałoby to ogromnej konstrukcji, która zajmowałaby znaczącą przestrzeń i pociągała za sobą ogromne koszty. Na obecnym etapie realizacji parku planowane jest uspokojenie/spowolnienie ruchu na

	tym odcinku ul. Legionów w celu zapewnienie bezpieczniejszego przejścia dla pieszych.
<ul style="list-style-type: none"> • Odsunięcie głównego ciągu pieszego wzdłuż al. Piłsudskiego dalej od ulicy. 	Uwaga odrzucona. Takie rozwiązanie ograniczałoby teren parku.
<ul style="list-style-type: none"> • Połączenie Parku Centralnego ze skwerem Kościuszki poprzez promenadę wzdłuż bulwaru (adaptacja skarp) oraz przekształconą w deptak ul. Świętojańską. • Rozwiązanie dostępności do parku od węzła Wzgórza św. Maksymiliana (kolejki SKM) poprzez przejścia naziemne. • Zmniejszenie liczby pasów jezdni na ul. Świętojańskiej. 	Uwagi wykraczają poza zakres konsultacji.
INNE WSKAZANIA DOT. ELEMENTÓW SYMBOLICZNYCH	
<ul style="list-style-type: none"> • Zmiana nazwy parku na bardziej związaną z lokalną specyfiką i historią, propozycja zrobienia konkursu na nazwę. 	Uwaga poza zakresem konsultacji. Zostanie rozważona na późniejszym etapie.
<ul style="list-style-type: none"> • Propozycja kontynuacji w symbolice parku nawiązań do miast bliźniaczych Gdyni. • Wykonanie tablic informacyjnych (o historii miejsca, o historii Gdyni, mapą miasta). • Lokalizacja w parku pomników osób zasłużonych dla Gdyni (np. Kwiatkowskiego, Sokoła, Cegielskiej). • Stworzenie placu im. J. Piłsudskiego. • Przeniesienie pomnika J. Piłsudskiego (przed urząd miasta lub na skwer Plymouth). • Zachowanie pomnika symbolizującego Plymouth. • Galerie twarzy Gdyni. 	Istniejące na terenie parku pomniki zostaną zachowane, rozważone zostanie nadanie im ciekawszej oprawy, co może wiązać się z nieznacznym przesunięciem. Nie przewiduje się lokowania na terenie parku kolejnych pomników, tablic, stałych galerii, które odbierałyby terenom ich rekreacyjny nieformalny charakter. Ewentualne odstępstwo od tej zasady może dotyczyć obrzeży parku.
<ul style="list-style-type: none"> • Usunięcie/przekształcenie Pomnika Ofiar Grudnia '70. 	Uwaga odrzucona.

INNE WSKAZANIA DOT. CZYSTOŚCI I BEZPIECZEŃSTWA	
<ul style="list-style-type: none"> • Zadbanie o czystość trawników i ławek (kosze na śmieci, pojemniki z woreczkami na psie odchody). • Powinien pojawić się operator parku. • Powinno zapewnić się regularne obchody policji i straży miejskiej. • Zakaz sprzedaży alkoholu w parku. • Kary za pozostawianie nieczystości po psach. • Regulacja drzew i krzewów – podcięcia od dołu – unikanie pojawiania się noclegowni dla bezdomnych. 	<p>Uwagi nie dotyczą planowanego zagospodarowania. Są wskazaniem, które powinien brać pod uwagę publiczny operator tego terenu (jednostka miejska).</p>
<ul style="list-style-type: none"> • Zmiana latarni ulicznych przy al. Marsz. J. Piłsudskiego. 	<p>Wymiana latarni nie jest obecnie planowana.</p>
<ul style="list-style-type: none"> • Zakaz wprowadzania psów. 	<p>Uwagi sprzeczna z poprzednimi ustaleniami związanymi z utworzeniem wybiegu dla psów na terenie parku. Być może po otwarciu parku zostaną wprowadzone w niektórych jego częściach ograniczenia dla przebywania tam zwierząt.</p>
INNE WSKAZANIA DOT. INFRASTRUKTURY SPORTOWEJ I REKREACYJNEJ	
<ul style="list-style-type: none"> • Stworzenie na obszarze skweru Plymouth atrakcyjnego placu miejskiego (mały zbiornik wodny, różnice poziomów, schodki do siedzenia, zieleń, mała architektura). 	<p>Uwaga uwzględniona.</p>
<ul style="list-style-type: none"> • Urokliwe alejki dla spacerowiczów. • Inne miejsca do odpoczynku, takie jak leżaki i hamaki. • Miejsca na organizację zajęć ruchowych dla dorosłych i dla dzieci. • Miejsca do gry w szachy, warcaby, <i>backgammon</i>. • Dostosowanie pola do gry w bule dla osób niepełnosprawnych (jest w Gdyni drużyna, która gra w podobną grę o nazwie bocce). • Mała fontanna/oczko wodne dla ptaków (poidelka). • Nowe karmniki. 	<p>Uwagi uwzględnione.</p>

<ul style="list-style-type: none"> • Zachowanie siłowni do ćwiczeń ze skweru Sue Ryder. 	Siłownia na skwerze Sue Ryder zostanie zachowana, a w miarę możliwości przestrzennych rozbudowana.
<ul style="list-style-type: none"> • Ścieżka dla biegaczy powinna być wykonana z miękkiego podłoża i mieć oznakowane odcinki co 100 m. 	Ścieżka dla biegaczy zostanie wykonana z odpowiednich materiałów.
<ul style="list-style-type: none"> • Zachowanie lodowiska w obecnym miejscu zanim nie zostanie przeniesione do nowej siedziby. 	Taki tryb działania jest przewidziany.
<ul style="list-style-type: none"> • Zbiornik wodny powinien mieć wodę przepływową, oczyszczaną (w innym wypadku będzie siedliskiem drobnoustrojów, bakterii; trudny do utrzymania w czystości). 	Sposób eksploatacji zbiornika będzie elementem prac analitycznych na etapie projektowania.
<ul style="list-style-type: none"> • Część zabawowa dla dorosłych (np. huśtawki na drzewach). 	Rozważona zostanie możliwość realizacji elementów placu zabaw dla dorosłych na etapie projektowania.
<ul style="list-style-type: none"> • Stworzenie ścieżek sensorycznych. 	Do rozważenia, na etapie projektowania zieleni i układu ścieżek.
<ul style="list-style-type: none"> • Propozycje uzupełnienie infrastruktury sportowej o: <ul style="list-style-type: none"> ○ dodatkowe przyrządy w siłowni zewnętrznej, ○ parki do street workoutu, ○ ściankę wspinaczkową, ○ strzelnicę łuczniczą, ○ tor do gry w kapsle, tor do mini-golfa, ○ stoły do ping-ponga, ○ trampoliny, ○ stadion lekkoatletyczny, ○ boisko typu „Orlik”, ○ boisko trawiaste, ○ górkę saneczkową w miejscu skarpy od strony wieżowców przy Partyzantów, ○ korty tenisowe, ○ miejsce do gry w baseball, ○ boisko do koszykówki/ siatkówki. 	Uzupełnianie infrastruktury o kolejne elementy stoi w sprzeczności ze zgłaszanymi postulatami kreowania parku jako przestrzeni spokojnego wypoczynku. Dlatego zaproponowane elementy (takie jak dodatkowe przyrządy w siłowni zewnętrznej, urządzenia <i>street workoutu</i> , tor do gry w kapsle, stoły do ping-ponga, trampoliny, górkę saneczkową) zostaną wskazane projektantowi jako uzupełnienie programu pod warunkiem niezakłócania podstawowej zasady, jaką jest tworzenie dużych niezagospodarowanych przestrzeni zielonych.

<ul style="list-style-type: none"> • Odtworzenie boiska z bieżnią wielofunkcyjną służącą latem jako tor dla rolkarzy, zimą tor dla panczenistów. • Zachowanie lodowiska w obecnym miejscu – usunięcie namiotu, zimą odkryte lodowisko, latem szkółka dla dzieci do nauki jazdy na rowerze, rolkach. • Rezygnacja z wytyczania specjalnych tras dla biegaczy i rolkarzy. • Zachowanie ukształtowania terenu (skarp) po byłym stadionie. • Likwidacja skateparku i przywrócenie stanu sprzed jego budowy. 	<p>Uwagi sprzeczne z wcześniejszymi ustaleniami.</p>
<ul style="list-style-type: none"> • Powiększenie zaproponowanej ślizgawki (np. zimą o trasę dla rolkarzy) na wzór ślizgawki w centrum Wiednia i stworzenie zimowej ścieżki dla łyżwiarzy. 	<p>Nie jest przewidywana budowa toru dla łyżwiarzy.</p>
<ul style="list-style-type: none"> • Wydłużenie zaproponowanych tras dla biegaczy i rolkarzy. 	<p>Trasy dla biegaczy i rolkarzy mają otoczyć cały park. Ich przedłużenie nie jest możliwe z braku miejsca.</p>
<ul style="list-style-type: none"> • Należy zrezygnować z pola do gry w bule, można do tej dyscypliny wykorzystać alejki w parkach. 	<p>Należy się liczyć z tym, iż popularność parku będzie skutkowałą ruchem pieszych w alejkach, który przeszkadzałby graczom, zaś aktywność graczy utrudniałaby poruszanie się pieszych czy wózków. Dlatego teren do gry w bule zostanie zrealizowany w części parku pomiędzy ul. Legionów i Tetmajera.</p>
<ul style="list-style-type: none"> • Stworzenie ogródków wspólnotowych, warzywnych. 	<p>Uwaga odrzucona. Podobne przestrzenie nie znajdują się na terenie parku, który ma już obfity program. Ogrody wspólnotowe są już realizowane w innych miejscach Gdyni.</p>
<ul style="list-style-type: none"> • Miejsca spotkań z zewnętrznym grillem, stołami piknikowymi, zadaszeniami, miejscem do robienia ogniska. 	<p>Uwaga odrzucona. Podobne przestrzenie nie znajdują się na terenie parku, który ma już obfity program. Tereny do grillowania/palenia ognisk są już realizowane w innych miejscach Gdyni.</p>
<ul style="list-style-type: none"> • Kolorowe studnie. 	<p>Brak możliwości odniesienia się do propozycji. Nie wiadomo, co miał na myśli autor uwagi.</p>

INNE WSKAZANIA DOT. INFRASTRUKTURY DLA DZIECI	
<ul style="list-style-type: none"> • Zapewnienie dodatkowych urządzeń na placach zabaw dla dzieci z niepełnosprawnościami, np. pod które można podjechać wózkiem. 	Uwaga uwzględniona. Place zabaw będą integracyjne.
<ul style="list-style-type: none"> • Zapewnienie przestrzeni dla dzieci w wieku 10-14 lat wraz z sugestią przeprowadzenia warsztatów z tą grupą odbiorców na etapie projektowania. 	Tak, przewidywana jest realizacja placów zabaw dla dzieci w różnym wieku, także starszych.
<ul style="list-style-type: none"> • Wzbogacenie zbiornika wodnego o atrakcje dla dzieci (możliwość puszczania łódek, aktywności w wodzie). 	Uwaga częściowo uwzględniona. Pojawia się dodatkowe atrakcje, ale nie przewiduje się możliwości kąpieli.
<ul style="list-style-type: none"> • Stworzenie dodatkowych, niekonwencjonalnych rozwiązań dla dzieci i młodzieży zlokalizowanych w różnych miejscach parku (np. w formule ekologicznych placów zabaw – wielofunkcyjne meble miejskie, roślinność umożliwiająca dzieciom kreatywną zabawę, jak tunele z krzaków, konstrukcje do wdrapywania się, itp.). 	Ten kierunek działań zostanie wskazany projektantowi.
<ul style="list-style-type: none"> • Stworzenie miejsca do nauki jazdy na rolkach, rowerze dla dzieci (obecnie tę funkcję pełni asfaltowa bieżnia w parku). 	Do rozważenia przy skateparku dla dzieci, o ile nie zajmie zbyt dużo terenu zielonego.
<ul style="list-style-type: none"> • Place zabaw – nie katalogowe rozwiązania, tylko autorskie, wysokiej jakości wykonane z naturalnych materiałów dopasowane do całej estetyki parku. 	Niekatalogowe rozwiązania wymagają więcej czasu oraz dedykowanych atestów, co znacząco zwiększa budżet projektu. Ewentualnie, uzasadnione elementy może wskazać projektant.
POZOSTAŁE WSKAZANIA	
<ul style="list-style-type: none"> • Wykonanie audytu dostępności dla osób niepełnosprawnych na etapie projektowania parku, konsultacje z osobami niepełnosprawnymi. • Źródła/ kraniki z wodą pitną. • Ławki dla osób starszych powinny być z podłokietnikami. 	Uwagi zostały uwzględnione.

<ul style="list-style-type: none"> • Siedziska powinny być skierowane w stronę terenu zielonego, a nie w stronę ulicy. • Propozycja wykreowania miejsca spotkań w parku. • Zachowanie tablic ze skweru Plymouth i Sue Ryder. 	
<ul style="list-style-type: none"> • Spójnie zagospodarowanie i mała architektura wysokiej jakości na obszarze całego parku. 	Uwaga uwzględniona.
<ul style="list-style-type: none"> • Miejsce na rzeźby, sztukę miejską, mozaiki. 	Jest to jeden z wielu elementów programu, które może zaproponować projektant, o ile przestrzeń będąca do dyspozycji pozwoli na to bez zbytniego zagęszczania funkcji.
<ul style="list-style-type: none"> • Delikatne podświetlenia od dołu roślinności i pomników (wiezorami). 	Oświetlenie będzie proponowane na etapie koncepcji, jednak zasadnym jest, by wskazać projektantowi również możliwość zastosowania takich rozwiązań.
<ul style="list-style-type: none"> • Przywrócenie brytyjskiej budki telefonicznej. 	Brytyjska budka telefoniczna – dar miasta siostrzanego Plymouth – była w przeszłości niszczona. Jej ponowne posadowienie na terenie parku zostanie rozważone.
<ul style="list-style-type: none"> • Ładowarka do urządzeń elektronicznych. 	Uwaga zostanie przekazana jako jedna z możliwości do rozważenia dla projektanta.
<ul style="list-style-type: none"> • Odświeżenie (zmiana kolorów) elewacji wieżowców przy ul. Partyzantów. 	Brak wpływu miasta na kolorystykę tych budynków.
<ul style="list-style-type: none"> • Zachowanie skweru z głazami narzutowymi przy ul. Bema 33. • Wkomponowanie istniejącej infrastruktury w nową koncepcję zagospodarowania. 	Zachowanie istniejącej infrastruktury jest niemożliwe z powodu jej stanu zużycia oraz sprzeczne z koncepcją parku i innymi uwagami. Głazy narzutowe mogą stanowić element wystroju zielonej części parku – do rozważenia przez projektanta.

VI. PROTOKOŁY:

1. Protokół z otwartego spotkania konsultacyjnego w dniu 20.06.2017

Imię i nazwisko prowadzących: Aleksandra Markowska, Borys Martela.

Data przeprowadzenia spotkania: 20.06.2017.

Godzina rozpoczęcia i zakończenia spotkania: 17:00-19:00.

Miejsce: Urząd Miasta Gdyni, sala 105.

Liczba uczestników: 32 osoby⁵.

Plan spotkania:

- przywitanie zebranych i przedstawienie tematu konsultacji,
- prezentacja koncepcji Parku Centralnego oraz odpowiedzi na pytania mieszkańców,
- dyskusja na temat propozycji utworzenia Parku Centralnego.

Prezentacja koncepcji oraz odpowiedzi na pytania mieszkańców.

Koncepcję Parku Centralnego przedstawił Marek Łucyk, dyrektor Gdyńskiego Centrum Sportu. Na wstępie zaznaczył, że prezentowane założenia należy traktować jako punkt wyjścia do dyskusji na temat tego, jak można urządzić przestrzeń parku. Na tym etapie nie było jeszcze gotowego projektu. Przygotowane wizualizacje miały pobudzić mieszkańców do rozmowy o tym, jak ma się zmieniać istotny obszar w mieście. Nadal otwartą kwestią pozostawało zatem, które z proponowanych rozwiązań zostaną wprowadzone, a z których miasto zrezygnuje po konsultacjach.

Przedstawiona przez dyrektora GCS wizja Parku Centralnego zakładała podział obszaru na dwie strefy – cichą i aktywną – oraz wprowadzenie na tym terenie nowych funkcji, które zostały dokładnie przedstawione w materiałach informacyjnych. W ramach przedsięwzięcia miasto planowało również poszerzenie terenu zieleni o obszar istniejącego parkingu przed urzędem miasta. W zamian zaproponowano budowę parkingu podziemnego pod skwerem Plymouth.

Dyrektor zasygnalizował, że wizualizacje publikowane w prasie przedstawiają jedynie ogólną, wyjściową wizję. Nie ma na nich np. zaznaczonych ogólnodostępnych toalet, a prezentowane alejki i ścieżki zostały narysowane w uproszczony sposób, stąd mogą sprawiać wrażenie źle zaprojektowanych.

Atmosfera na początku spotkania była dość napięta. Już w trakcie prezentacji dyrektora Marka Łucyka pojawiały się komentarze dotyczące nie tylko samej koncepcji parku, ale również innych kwestii w luźnym stopniu związanych z przedmiotem konsultacji. Po prezentacji przysłała pora na dyskusję, w trakcie której padły następujące pytania i odpowiedzi.

⁵ Zgodnie z listą obecności.

Pytanie z sali – Jaki to rodzaj konsultacji, proszę wskazać podstawę prawną?

Odpowiedź LIS – Konsultacje odbywają się w oparciu o art. 30 ust. 2 pkt 2 ustawy z dnia 8 marca 1990 r. o samorządzie gminnym (Dz.U. z 2016 r. poz. 446 ze zm.) oraz art. 6 ust. 1 uchwały nr XXVIII/684/17 Rady Miasta Gdyni z dnia 1 lutego 2017 r. w sprawie zasad i trybu przeprowadzania konsultacji z mieszkańcami miasta Gdyni (Dz. Urz. Woj. 2017.533).

Pytanie z sali – Kto jest inicjatorem całego przedsięwzięcia (koncepcji parku)?

Odpowiedź Marka Łucyka – Decyzję o opracowaniu koncepcji Parku Centralnego po rozmowach z radnymi podjął na kolegium prezydent.

Pytanie z sali – Co z budynkiem planowanym na rogu ul. Świętojańskiej i Partyzantów?

Odpowiedź Marka Łucyka – Działka na której powstanie budynek jest prywatna, jej przeznaczenie było znane od lat. Obowiązujący od 2008 r. miejscowy plan zagospodarowania przestrzennego dla tego obszaru dopuszcza zabudowę, jaką proponuje właściciel działki. W tej chwili miasto nie może ingerować w zamierzenia właścicieli gruntów.

Pytanie z sali – Jaki jest pomysł na ślizgawkę, jak wytwarzany będzie lód?

Odpowiedź Marka Łucyka – Zamierzenie jest takie, aby lód utrzymywał się również w temperaturach umiarkowanie dodatnich. Przewiduje się zastosowanie rozwiązania podobnego do tego, które jest stosowane w Sopocie.

Pytanie z sali – Czy w koncepcji zbiornika wodnego myśłano raczej o obiegu zamkniętym czy otwartym wody?

Odpowiedź Marka Łucyka – Jest to kwestia otwarta i podlegająca konsultacjom. Nawet samo istnienie zbiornika na obszarze parku nie jest przesądzone.

Pytanie z sali – Jaka ma być funkcja przewidywanego zbiornika, jaka jest idea jego funkcjonowania?

Odpowiedź Marka Łucyka – Istnienie, funkcja i przeznaczenie zbiornika powinno być wynikiem analizy opinii zebranych w konsultacjach społecznych.

Pytanie z sali – Czy można przesunąć pomnik J. Piłsudskiego na środek skweru Plymouth, tak aby stał się centralnym punktem tego miejsca? Czy byłaby możliwość stworzenia w tym miejscu placu miejskiego z prawdziwego zdarzenia?

Odpowiedź Marka Łucyka – Możliwość przesunięcia istniejącego pomnika wymaga sprawdzenia. Utworzenie placu miejskiego na obszarze obecnego skweru Plymouth powinno być rezultatem konsultacji społecznych.

Pytanie z sali – Kto jest autorem przedstawionej wizji Parku Centralnego?

Odpowiedź Marka Łucyka – Koncepcję wraz z wizualizacjami przygotowała pracownia projektowa Tektoline, Adam Kościecha z zespołem.

Pytanie z sali – Jaki jest podział środków na wykonanie parkingu podziemnego i parku?

Odpowiedź Marka Łucyka – Tak jak to było już sygnalizowane w mediach, szacuje się, że wykonanie parkingu podziemnego to około 20 mln, a urządzenie przestrzeni parkowej to około 15 mln. Czyli łącznie około 35 mln. Samorząd planuje ubiegać się o preferencyjny kredyt na sfinansowanie tej inwestycji.

Pytanie z sali – Kto będzie mógł korzystać z planowanego parkingu podziemnego? Czy będzie on ogólnodostępny?

Odpowiedź Marka Łucyka – Projektowany parking podziemny będzie ogólnodostępny na zasadach analogicznych do parkingu podziemnego pod Placem Grunwaldzkim.

Komentarz z sali – Co będzie nad parkingiem? Co powinno być nad parkingiem? Na powierzchni powinny pozostać drzewa.

Odpowiedź Marka Łucyka – Nad parkingiem przewiduje się teren zielony.

Pytanie z sali – Jaki jest przewidywany czas realizacji omawianego przedsięwzięcia?

Odpowiedź Marka Łucyka – Realizację Parku Centralnego planuje się ukończyć do 2020 r.

Uwaga z sali – Nowy ratusz zabierze nam większość parku.

Odpowiedź Marka Łucyka – Kolegium Prezydenta Miasta Gdyni podjęło decyzję o rezygnacji z budowy tzw. ratusza bis na obszarze planowanego parku centralnego.

Pytanie z sali – Jak będzie wyglądać wyjście z przejścia podziemnego? Z wizualizacji wynika, że jedyne wejście do parku od strony rogu ul. Świętojańskiej i Partyzantów będzie z poziomu przejścia podziemnego. Czy rozważa się stworzenie wejścia również z poziomu gruntu?

Odpowiedź Marka Łucyka – Są to zagadnienia do rozważenia zarówno na poziomie konsultacji społecznych, jak i w dalszej kolejności, w trakcie prac projektowych.

Pytanie z sali – Czy analizowano potrzeby użytkowników przed rozpoczęciem prac koncepcyjnych?

Odpowiedź Marka Łucyka – Analizowano potrzeby sportowe.

Pytanie z sali – Jakie były założenia dotyczące docelowej grupy użytkowników parku? W oparciu o wizualizację wydaje się, że myślano głównie o młodych i aktywnych osobach. Czy brano pod uwagę potrzeby seniorów i dzieci?

Odpowiedź Marka Łucyka – Jest to ważna uwaga, należy ją rozważyć. Zamierzeniem jest, aby przestrzeń ta była przyjazna dla każdej grupy użytkowników. Ma to być miejsce dla wszystkich gdynian, bez względu na wiek .

Pytanie z sali – Co miasto ma do zaproponowania na terenie planowanego Parku Centralnego dla dzieci w wieku 10-14 lat?

Odpowiedź Marka Łucyka – Potrzeby tej grupy nie powinny umknąć w trakcie projektowania funkcji dostępnych w parku.

Pytanie z sali – W jaki sposób urząd zamierza rozwijać infrastrukturę do uprawiania lekkoatletyki po likwidacji istniejącego boiska oraz bieżni przy al. Marszałka J. Piłsudskiego?

Odpowiedź Marka Łucyka – Infrastruktura lekkoatletyczna w Gdyni będzie systematycznie rozwijana. Planowana jest duża inwestycja na Chwarznie-Wiczlinie, ponadto w kompleksie obiektów sportowych przy III LO powstanie niepełnowymiarowa bieżnia lekkoatletyczna.

Pytanie z sali – Czy przedstawiona wizja Parku Centralnego nie zakłada zbyt wielu funkcji w jednym miejscu?

Odpowiedź Marka Łucyka – Jest to pewna wizja wyjściowa, mieliśmy jeszcze więcej pomysłów, ale w koncepcji zostały umieszczone te konkretne funkcje. Pomysły z koncepcji stanowią podstawę do rozmowy z mieszkańcami, o tym czy należy zachować takie wysycenie funkcjami, czy je zmieniać.

Dyskusja na temat propozycji utworzenia Parku Centralnego.

Poniżej prezentowane są uwagi uczestników zebrane w trakcie dyskusji podczas spotkania otwartego. Uczestnicy otwartego spotkania konsultacyjnego mieli różne, niekiedy wzajemnie wykluczające się pomysły dotyczące zorganizowania omawianej przestrzeni. W trosce o uwzględnienie każdego zdania, w protokole pojawiają się również głosy wzajemnie sprzeczne. W celu nadania większej przejrzystości zebranych wypowiedziom zostały one uporządkowane tematycznie.

Grupa docelowa:

- Głównym celem przestrzeni parkowej jest zapewnienie warunków do spędzania czasu wolnego, ma to być przestrzeń do odpoczynku.
- To miejsce powinno stać się przestrzenią do siedzenia, do spędzania czasu, do odpoczynku, żeby można było tam usiąść na trawie.
- Różne zdania na temat grupy docelowej:
 - Park powinien mieć charakter uniwersalny, być otwarty na różne grupy mieszkańców Gdyni.
 - Powinna być to przestrzeń przede wszystkim dla mieszkańców najbliższej okolicy.

Funkcje w parku i propozycje infrastruktury:

- Padały pojedyncze głosy, aby nie niszczyć tego, co jest; by to zachować i co najwyżej nieco podreperować. Część uczestników mówiła: „Dziś to jest bardzo fajny park, po co go niszczyć?”, „Nam ten park odpowiada”, „Dziś w parku jest pięknie”.
- Uczestnicy często zwracali uwagę na konieczność zmniejszenia liczby funkcji zaproponowanych w koncepcji. W tej chwili wizja zakłada zbyt wiele „atrakcji” w jednym miejscu. Przestrzeń parku powinna dawać więcej swobody/wolności (w domyśle: nie zawierać tyle infrastruktury). To zbyt mała przestrzeń, aby pomieścić wszystkie rozwiązania proponowane w koncepcji.
- W parku powinno być trochę przestrzeni nieuporządkowanej, żeby nie każdy metr kwadratowy był zaplanowany.

- Należy wprowadzić więcej funkcji dla dzieci i seniorów. W przedstawionej koncepcji dominują funkcje dla młodych, aktywnych dorosłych.
- W parku powinna być „strefa ciszy” (aby takiej strefie nie było za bardzo słychać deskorolek, odgłosów z placu zabaw, itp.).
- Bardzo ważne jest oświetlenie, aby można było korzystać z parku również po zmroku.
- Dobrze byłoby, aby okoliczni mieszkańcy mogli zrobić w parku coś samodzielnie. Żeby to była przestrzeń wolności. Może warto pomyśleć o społecznym ogrodzie, który mógłby być uprawiany również przez mieszkańców?
- Zgłaszano uwagi, że warto pomyśleć o skwerze jako o placu miejskim, z umieszczonym w centralnym punkcie pomnikiem marszałka Piłsudskiego i rozchodzącymi się od niego gwiazdzące ścieżkami.
- W parku powinno znaleźć się więcej przestrzeni uniwersalnych, które służą wielu grupom o zróżnicowanych potrzebach. Powinno się odejść od pomysłu segregowania różnych grup w odrębnych miejscach parku i tworzenia obszarów przeznaczonych tylko dla dzieci, tylko dla rolkarzy, tylko dla rowerzystów, itp. Nacisk powinien być raczej położony na to, by w różnych częściach parku mieszkańcy wykorzystujący tę przestrzeń w odmienny sposób mogli obok siebie funkcjonować (np. zamiast wydzielonej bieżni dla biegaczy, toru dla rolkarzy, ścieżek dla pieszych, przestrzeni dla dzieci utworzyć jedną współdzieloną przestrzeń z wyspami aktywności przeznaczonymi dla konkretnych użytkowników). Dobrze, aby udało się stworzyć wyspy aktywności, które harmonijnie będą współistnieć i nie będą tworzyć zamkniętych enklaw. Mogłoby to być np. odpowiednie ukształtowanie zieleni, tak aby dzieci mogły ją wykorzystywać do zabawy w chowanego. Można sobie też wyobrazić huśtawki zawieszane na drzewach obok ławek dla dorosłych.
- Seniorzy uczestniczący w spotkaniu proponowali zachowanie i wyremontowanie istniejącego stadionu wraz z bieżnią lekkoatletyczną znajdującego się przy al. Marszałka J. Piłsudskiego, a zimą przekształcanie go na tor dla panczenistów. W tej chwili na obszarze planowanego parku istnieje 300 metrów bieżni (asfalt wylany wokół boiska). Ważne, aby przy przekształcaniu tej przestrzeni nie zapomnieć o rozwiązaniach dla lekkoatletyki. Pojawiło się pytanie, czy funkcje związane z uprawianiem lekkoatletyki (proponycja pełnowymiarowej bieżni oraz pozostałej infrastruktury) powinny być zaspokojone przy realizacji koncepcja Parku Centralnego.
- Uwagi odnoszące się do przestrzeni dla dzieci:
 - Zarówno obecnie, jak i w wizji jest mało miejsc dla dzieci. Postulowano zwiększenie liczby takich miejsc.
 - W koncepcji nie przewidziano miejsca np. na naukę jazdy na rowerze, nie ma przestrzeni, w której około 10-letnie dzieci mogłyby pojeździć na deskorolce.
 - Dobrym pomysłem z wizji jest stworzenie obok istniejącego skateparku kolejnej tego typu przestrzeni dla dzieci.
 - Jedna z takich wysp zabaw dla dzieci, w której również byłyby rozwiązania dla dorosłych, mogłaby zostać zlokalizowana w okolicy ul. Bema.
 - Należy porozmawiać z młodzieżą w wieku 10-14 lat i spróbować określić, jakie potrzeby miałyby ta grupa; jakie rozwiązania można kierować do niej.
 - Park można wzbogacić o trampoliny.

Zieleń, jej charakter i sposób organizacji:

- Należy położyć większy nacisk w koncepcji na zieleń – zarówno zachowanie tej istniejącej (zwłaszcza drzewostanu), jak i posadzenie nowej. Jako dobre przykłady aranżacji podobnych miejsc wymieniano: Ogrody w *Buckingham Palace* czy te znajdujące się w Sopocie.
- Uczestnicy spotkania podkreślali, że nie można dopuścić do wycinki istniejącego drzewostanu. Wszelkie zmiany, jakie będą wprowadzane w parku, powinny uwzględniać zachowanie istniejącej zieleni.
- Część mieszkańców domagała się w szczególności zachowania istniejącego drzewostanu na skwerze Plymouth.
- W miejscu istniejącego parkingu przed UM Gdynia należy zadbać o piękną zieleń.

Zbiornik wodny:

- Wizja zbiornika wodnego przedstawionego w wizualizacji GCS wywołała kilka uwag krytycznych: będzie niebezpieczny, ponieważ w wodzie będą rozwijać się bakterie. Przestrzegano przed zbiornikiem z wodą stojącą, ponieważ takie rozwiązanie sprzyja rozwojowi nie tylko drobnoustrojów, ale i zarastaniu zbiornika.
- Pojawiło się kilka głosów wskazujących na to, że jeśli ma się pojawić zbiornik wodny, to powinna być to mała fontanna, wodotrysk z możliwością bawienia się w niej dzieci. Ważne, by była to woda w obiegu, otwarta i dostępna dla użytkowników parku.

Zabudowa na terenie parku i w okolicy:

- Zarejestrowano odosobniony głos opowiadający się za całkowitym odejściem od zabudowy na powierzchni (poziom „0”) – chodzi o rezygnację z jakiegokolwiek nowej zabudowy, czy to punktu informacji turystycznej czy gastronomii.
- Wskazywano potrzebę zachowania budynku Młodzieżowego Domu Kultury. Miejsce to powinno zawierać ofertę skierowaną przede wszystkim do młodzieży, tak jak to było dotychczas. Niektórzy uczestnicy proponowali jednak uwzględnienie również w tej przestrzeni potrzeb osób starszych, aby budynek ten był miejscem spotkań sąsiedzkich, warsztatów i innych aktywności mieszkańców. Mogłaby to być przestrzeń dla NGO, rad dzielnic.
- Pomysł budowy biurowca na rogu ul. Świętojańskiej i Partyzantów spotkał się z krytyką, przede wszystkim ze strony seniorów mieszkających w najbliższej okolicy planowanej inwestycji. Zgłaszano różne postulaty: począwszy od zamiany lokalizacji budynku na inną (np. przy ul. Bema), przez zmianę zapisów mpzp umożliwiających zabudowę w tym miejscu, aż po propozycję odkupienia działki prywatnej. Działania te miały by służyć zachowaniu skweru Plymouth w niezmienionej postaci.

Wewnętrzny układ komunikacyjny:

- Należy zadbać o bezpieczeństwo poruszania się w parku różnych grup mieszkańców – zarówno dzieci, osób starszych, jak i rowerzystów czy rolkarzy.
- Niezbędne jest przemyślenie na etapie projektowania ciągów komunikacyjnych. Te w zaproponowanej wizji wydają się być nieprzyjazne użytkownikom. Wyglądają, jakby

były zaprojektowane z za biurka, nie uwzględniając potrzeb użytkowników, wypracowanych przez nich tras.

- Szczegółnej uwagi wymaga rozwiązanie przecięć toru dla rolkarzy z pozostałymi ciągami komunikacyjnymi (trasa dla biegaczy, ścieżki dla pieszych).
- Zgłaszano potrzebę zachowania istniejącego, gwiaździstego układu alejek na skwerze Plymouth.

System połączeń komunikacyjnych (wejścia do parku):

- Park powinien być dostępny komunikacyjnie i zintegrowany z resztą miasta, zarówno pod względem komunikacji zbiorowej, jak i systemu wejść do tej przestrzeni.
- W celu zwiększenia dostępności parku należy uspokoić ruch i/lub zawęzić al. Marszałka J. Piłsudskiego, postulowano też zwiększenie liczby przejść dla pieszych przez tę ulicę.
- Konieczne jest zachowanie istniejącego przystanku komunikacji zbiorowej przy ul. Świętojańskiej, na wysokości skweru Plymouth.
- Potrzebne byłoby stworzenie nowego przystanku przy al. Marszałka J. Piłsudskiego.
- Potrzebna byłaby zmiana organizacji ruchu na ul. Świętojańskiej oraz jej zawężenie.

Ruch rowerowy:

- Należy połączyć istniejącą drogę rowerową wzdłuż al. Marsz. J. Piłsudskiego z drogą rowerową, która urywa się na skrzyżowaniu ul. Świętojańskiej i Partyzantów. Oba odcinki wchodzi w skład trasy rowerowej R10.
- W trakcie spotkania pojawiły się głosy wskazujące na konieczność wyłączenia wnętrza parku z ruchu rowerowego. Ruch rowerowy powinien być dopuszczony tylko dookoła terenu zielonego.

Parking podziemny:

W trakcie spotkania większość uczestników opowiedziała się za rezygnacją z budowy parkingu podziemnego.

- Argumenty przeciwko pomysłowi budowy parkingu podziemnego:
 - Jest to zdecydowanie za droga inwestycja.
 - Parking podziemny przyczyni się do zwiększenia hałasu i zanieczyszczenia powietrza w okolicy.
 - Doprowadzi do zlikwidowania istniejącej większej zieleni i nie pozwoli na posadzenie podobnej w przyszłości.
 - Będzie trudny do zrealizowania ze względu na uwarunkowania geologiczne nie pozwalające na to, by parking podziemny znajdował się głęboko.
 - Płytką warstwa gruntu nad parkingiem nie będzie w stanie wchłoniąć wód opadowych i po większych opadach będzie zamieniać się w błoto.
 - Będzie sprzyjał zwiększeniu potoków samochodów wjeżdżających do centrum miasta.
 - Doprowadzi do powstania kolizji samochodów z innymi użytkownikami ruchu w okolicy wjazdu do parkingu.
- Postulaty zmian w sprawie parkingu podziemnego:

- Parking zajmie zbyt wiele miejsca. Niektórzy uczestnicy mówili, że jeśli już koniecznie trzeba budować parking podziemny, to powinien być skromniejszy, np. na mniej niż 100 samochodów.
- Wjazd do parkingu powinien zostać umiejscowiony od strony al. Marszałka J. Piłsudskiego, na wysokości ul. Bema.
- Jeśli parking jest potrzebny w okolicy, to lepiej zbudować konstrukcję kubaturową w okolicy al. Zwycięstwa.
- Parking przenieść na Międzytorze (teren ogrodów działkowych za ul. Janka Wiśniewskiego).
- Jeśli ma powstać tak duży parking, to proponuje się zmienić ul. Świętojańską w deptak.
- Jak już musi powstać parking, to należy zlikwidować na powierzchni miejsca postojowe w takiej samej liczbie, w jakiej pojawią się pod ziemią.

Inne uwagi, pytania:

- Pojawiła się uwaga dotycząca sposobu konsultowania przestrzeni parku. Wydaje się, że za wcześnie przystąpiono do opracowania wizualizacji opracowanej przez GCS. Na pierwszym etapie powinno się zebrać od mieszkańców ich potrzeby i oczekiwania, a dopiero w oparciu o nie stworzyć wizualizację, która byłaby przedmiotem konsultacji. Prowadzący spotkanie odnieśli się do tej uwagi. Wyżej przedstawione podejście nie jest jedynym poprawnym. To, co dzieje się obecnie, jest formą sprawdzania i oceny przygotowanych prototypów rozwiązań.
- Odnoszono się do konieczności zmiany miejscowego planu zagospodarowania przestrzennego w związku z realizacją Parku Centralnego. Jak wskazywał uczestnik spotkania, z dotychczas obowiązującego mpzp powinny zostać usunięte zapisy o możliwości zabudowy terenu (budowy „Urzędu Miasta Bis” oraz wielkopowierzchniowych obiektów handlowych), dopiero wtedy ta przestrzeń będzie mogła zostać parkiem. Dodatkowo należałoby tak zmienić studium uwarunkowań i kierunków zagospodarowania przestrzennego Gdyni, aby wykluczyć możliwość zabudowy na przedmiotowym obszarze wielkopowierzchniowych obiektów usługowych.
- Zarejestrowano również głos uczestniczki spotkania, która uważała, że koncepcja parku centralnego to podstęp, to pierwszy krok, aby pozbawić mieszkańców parku i wprowadzić na jego terenie zabudowę.

Sprawozdanie sporządził Łukasz Browarczyk
Laboratorium Innowacji Społecznych

2. Protokół ze spaceru badawczego w dniu 22.06.2017

Imię i nazwisko moderatora: Joanna Jaczewska.

Data przeprowadzenia spaceru: 22.06.2017.

Godzina rozpoczęcia i zakończenia spaceru: 17:30-19:30.

Trasa: Spacer rozpoczął się przed Urzędem Miasta Gdyni oraz obejmował następujące punkty: pomnik Marszałka J. Piłsudskiego, skwer Plymouth, Młodzieżowy Dom Kultury, lodowisko i stadion sportowy, skwer Sue Ryder i zadrzewioną aleję Marszałka J. Piłsudskiego.

Liczba uczestników: 7 osób⁶.

Przebieg:

Spacer rozpoczął się zgodnie z harmonogramem. Spotkanie miało charakter spaceru prowadzonego przez pracowników Laboratorium Innowacji Społecznych (LIS). W jego trakcie mieszkańcy wraz z moderatorami poruszali się po zaplanowanej trasie, z konkretnie wyznaczonymi punktami postojowymi, pozwalającymi na omawianie kluczowych kwestii dla danej przestrzeni. Co kilka minut zarządzano postoje, w trakcie których uczestnicy dzielili się spostrzeżeniami dotyczącymi okolicy oraz uwagami i pomysłami na temat planów utworzenia Parku Centralnego.

Większość dyskusji toczyła się „na forum”, tj. w obecności wszystkich przybyłych osób. W niektórych przypadkach rozmawiano również w mniejszych grupach – działało się to zwłaszcza w sytuacji, gdy w trakcie spaceru dołączali do grupy mieszkańcy. W sytuacji gdy poszczególni uczestnicy nie zabierali głosu, podchodzili do nich pracownicy LIS, by rozpocząć rozmowę i zanotować odczucia oraz opinie.

Na spacerze rejestrowano poszczególne uwagi jego uczestników. Celem było wychwycenie jak największej liczby opinii o parku, a nie uzgodnienie wspólnego czy też kompromisowego stanowiska, dlatego w dalszej części sprawozdania przedstawione zostały często sprzeczne, wzajemnie wykluczające się postulaty poszczególnych spacerowiczów.

Zebrane uwagi, postulaty opinie:

Uwagi podzielone tematycznie:

Uwagi ogólne:

- Cały park jest obecnie słabo oświetlony. Choć mieszkańcy czują się w nim wieczorami dość bezpiecznie, to i tak chcieliby, aby pojawiły się w tym miejscu dodatkowe latarnie. Zgłoszono również pomysły instalacji subtelnego podświetlenia infrastruktury parkowej, zieleni (drzew o ciekawych koronach), pomników (Marsz. J. Piłsudskiego,

⁶ Dane podane na podstawie listy obecności. Należy jednak zwrócić uwagę na to, że rzeczywista liczba uczestników była wyższa. Spacer faktycznie rozpoczęło nie mniej niż siedem osób, natomiast w jego trakcie dołączali nowi uczestnicy – niektórzy tylko na kilka czy kilkanaście minut, inni na dłużej. W niektórych momentach w spacerze uczestniczyło około 15 osób.

a w szczególności Ofiar Grudnia '70). Konieczne jest również przeprojektowanie latarni stojących przy Urzędzie Miasta, które obecnie są zdecydowanie za wysokie.

- W koncepcji parku opracowanej przez GCS zaproponowano niewiele funkcji z myślą o osobach starszych.
- Warto pomyśleć o wypożyczalni leżaków w parku (podobnej do tej przy InfoBoxie).
- Należy odpowiedzieć sobie na pytanie, co ma być celem inwestycji na niniejszym obszarze: czy chodzi bardziej o stworzenie parku, czy też skumulowanie w tym miejscu większej liczby aktywności sportowych? Uczestnicy wskazywali, że powinno się wyważyć proporcje pomiędzy tymi alternatywami.
- Warto przeprowadzić sondę z młodymi, nastoletnimi (10-14 lat) użytkownikami parku i zapytać ich o to, czego by potrzebowali. Nie należy w projektowaniu rozwiązań parku zapominać o tej grupie użytkowników.
- Przestrzeń planowanego parku nie jest zbyt rozległa, dlatego też należy ostrożnie podejść do liczby planowanych funkcji. Wydaje się, że wizualizacja przygotowana przez GCS jest przepełniona różnego rodzaju atrakcjami.
- W parku docelowo powinno się znaleźć więcej ławek rozsianych po całym jego terenie.
- Na dachu planowanego budynku biurowego na rogu ul. Świętojańskiej i Partyzantów można umieścić taras widokowy.
- Mury oporowe widoczne na wizualizacjach powinny zniknąć. Odgradzają przestrzeń parku od bloków przy ul. Partyzantów, do tego są wykorzystywane do tworzenia szpetnych graffiti. Zamiast murów oporowych lepsze byłyby łagodne stoki. Mogłyby one zimą pełnić rolę górek do zjeżdżania na sankach.

Roślinność:

- Zieleń w parku powinna stanowić osłonę od ulicy (ul. Świętojańska, al. Marsz. J. Piłsudskiego, ul. Legionów), aby tłumić nieco hałas przejeżdżających aut.
- Ten park nie może przybrać kształtu otwartych błoni. Konieczne jest stworzenie przestrzeni zacienionych drzewami.
- W wielu punktach spaceru pojawiał się postulat, aby zachować jak najwięcej z istniejącego drzewostanu. Uwagi te dotyczyły zarówno rozłożystych drzew, jak i mniejszych okazów o atrakcyjnych kształtach, kolorach (uwaga spacerowicza: drzewa o czerwonych liściach należy zachować) czy zebranych w oryginalne układy, np. na skwerze Sue Ryder.

Strefy i funkcje:

- Uczestnicy pozytywnie oceniali podział na dwie strefy – aktywną i cichą. Mówiąc o tym szczególnie cenili możliwość odpoczynku, relaksu w strefie cichej.
- Należy pomyśleć o ogrodzonym wybiegu dla psów (uwaga ta pojawiła się kilkakrotnie). Chodzi o ogrodzoną przestrzeń (nie musi być duża), w której można puścić psa bez smyczy. Podobny wybieg działa w Orłowie.
- Przy projektowaniu ostatecznego układu w parku należy zastanowić się nad lokalizacją nowych funkcji. Powinny zostać dobrze wkomponowywane w tło, aby można było zachować jak najwięcej istniejącej zieleni oraz aby zachować wspomnianą wyżej strefę ciszy.

- Pojawiały się głosy o potrzebie wprowadzenia stref współdzielonych przez różnych użytkowników parku. Mowa tu o tworzeniu przestrzeni uniwersalnych bez wyraźnego podziału na np. plac zabaw, łączkę do piknikowania, huśtawki zawieszane na drzewach czy ławki.
- Warto zastanowić się nad stworzeniem w parku małych wysepek aktywności. Zamiast jednego wielkiego placu zabaw dla dzieci może lepiej byłoby umieścić w wielu miejscach np. huśtawki, czy tak zaprojektować układ zieleni, aby zachęcał dzieci do zabawy w chowanego czy do biegania.
- Zarejestrowano postulat umieszczenia w parku stolików do gry w warcaby/szachy, razem z siedziskami.
- Pojawił się głos, że pętla do jazy na rolkach powinna być możliwie jak najdłuższa.

Ciągi komunikacyjne wewnątrz parku:

- Zwracano uwagę na konieczność mądrego zaprojektowania układu ścieżek. Kwestie, na które należy zwracać uwagę, to przecięcia ścieżek dla pieszych ze ścieżką dla biegaczy oraz z torem dla rolkarzy. Ważne jest, by wytyczone ścieżki pokrywały się ze sposobem, w jaki w parku obecnie poruszają się piesi.
- W parku po zmianach warto zachować wewnętrzną ścieżkę przy al. Marsz. J. Piłsudskiego (chodzi o tę znajdującą się w alei buków pomiędzy dwiema liniami drzew, równoległą do ścieżki bliżej ulicy z drogą rowerową). Z racji względnego oddalenia jej od ulicy jest cichsza, spokojniejsza i przyjaźniejsza spacerowiczom; daje poczucie parkowej intymności.

Zabudowa:

- Konieczne są nowe darmowe publiczne toalety dla użytkowników parku. Powinny być nie tylko ogólnodostępne oraz umieszczone na poziomie gruntu, ale również dyskretnie zabudowane i atrakcyjne pod względem architektonicznym. Nie powinno się zmuszać seniorów do korzystania z toalet pod ziemią. Roli toalet parkowych nie powinny też przejmować toalety w lokalach gastronomicznych.
- Nie wolno marnować terenu na lokale gastronomiczne. Jeżeli w parku miałyby się pojawić jakieś pawilony przeznaczone pod gastronomię, to należałoby je umieścić na obrzeżach – np. w skarpie od strony ul. Partyzantów lub w istniejącym budynku Młodzieżowego Domu Kultury. Wskazywano, że po drugiej stronie al. Marsz. J. Piłsudskiego jest dużo punktów gastronomicznych – wystarczy stworzyć dogodne połączenie parku z tam umiejscowionymi lokalami.

Parkingi:

- Ogólnie ujmując, parking podziemny spotkał się z negatywnymi opiniami, przede wszystkim z powodu troski o zieleń na skwerze Plymouth.
- Pytano o to, w którym miejscu będą zlokalizowane wyjścia z parkingu podziemnego – wskazywano, że powinny być spójne z układem komunikacyjnym w parku.

- Krytykowano zaplanowanie wjazdu do parkingu podziemnego od strony ul. Świętojańskiej. Obawiano się, czy to rozwiązanie nie będzie wiązało się z likwidacją istniejącego przystanku autobusowego. Zdaniem uczestników, było by to absolutnie złe rozwiązanie.
- Wskazywano na konieczność reorganizacji ruchu na ul. Świętojańskiej naprzeciw skweru Plymouth. Pojawiły się pomysły zwężenia tej ulicy i zmniejszeniu liczby pasów jezdni.
- Wskazywano, że jeśli już parking podziemny powstanie, to:
 - powinien być ogólnodostępny,
 - należy w zamian usunąć taką samą liczbę miejsc postojowych na powierzchni (okazja do oddania chodników pieszym).

Układ komunikacyjny (system połączeń z parkiem):

- Sygnalizowano utworzenie nowego przejścia dla pieszych przez al. Marsz. J. Piłsudskiego, na wysokości restauracji Aleja 40.
- Mówiono, że al. Marsz. J. Piłsudskiego jest obecnie za głośna. Jednocześnie postulowano spowolnienie ruchu na tej ulicy poprzez wprowadzenie ograniczenia prędkości lub budowę wyniesionych przejść dla pieszych czy też zwężenie jezdni.
- Pojawił się postulat utworzenia dodatkowego przystanku autobusowego na al. Marsz. J. Piłsudskiego i takiego zmodyfikowania trasy linii autobusowych z odległych dzielnic, aby mieszkańcy mieli łatwy dostęp do parku.
- Sygnalizowano również potrzebę utworzenia dodatkowego przejścia dla pieszych przez ul. Legionów (w pobliżu skrzyżowania z ul. Partyzantów). Pojawiły się głosy, że obecnie w tej lokalizacji i tak bardzo często piesi przechodzą przez jezdnię.
- Przejście dla pieszych przy skrzyżowaniu ul. Legionów z al. Marsz. J. Piłsudskiego powinno zostać tak poszerzone, aby obejmowało dwa równoległe ciągi piesze funkcjonujące w obrębie alei bukowej. Do tego postulowano utworzenie w tym miejscu sygnalizacji świetlnej.

Strefa przylegająca do granic parku:

- Jeśli infrastruktura sportowa wokół III LO ma być ogólnodostępna, to jej ogrodzenie mogłoby zniknąć. Grodzenie tej przestrzeni tworzy wrażenie jej niedostępności.

Woda:

- Zamiast zbiornika wodnego lepiej zbudować (dobrze podświetloną) fontannę. Woda stojąca np. w oczku wodnym spotkała się raczej z niechęcią uczestników.
- Pojawił się też postulat utworzenia sieci kanałów, a nad nimi malowniczych kładek. Całość miałyby być zlokalizowana mniej więcej na obszarze boiska. Kanały można tak zaprojektować, aby dało się poruszać po nich rowerami wodnymi. Pojawiło się pytanie, jak pogodzić te kanały i pozostałą infrastrukturę. Wskazano, że powinny być niewielkie, nie za szerokie. Pomysłodawca przedstawiał to jako alternatywę dla oczka wodnego i fontanny.
- Zarejestrowano głos, że tor do gry w boule to dobry pomysł, który się przyda, tym bardziej, gdy weźmiemy pod uwagę trendy demograficzne. Należy jednak rozważyć lokalizację toru.

Uwagi do konkretnych obszarów w parku:

Skwer Plymouth i przestrzeń przed urzędem miasta:

- Docelowy układ chodników na skwerze Plymouth powinien odzwierciedlać sposób, w jaki poruszają się piesi – np. można zasiać trawę i wytyczyć ścieżki w wydeptanych miejscach. Nie można zachować tego układu, który widnieje na prezentowanej przez GCS wizualizacji. Tam ścieżki są kompletnie niefunkcjonalne. Co więcej – postulowano, aby część ścieżek była trawiasta. Uczestnicy względnie zgodnie zgłaszali, aby w parku było jak najmniej betonu.
- Zebrano głosy, aby na miejscu obecnego parkingu przed urzędem miasta stworzyć plac zgromadzeń, który powinien obejmować przynajmniej część skweru Plymouth. Sygnalizowano, że takiego miejskiego placu zebrzań brakuje w Gdyni. Jednocześnie uczestnicy zgłaszali, że jeżeli skwer Plymouth miałby stać się placem miejskim, powinien być to przede wszystkim zielony plac. Pojawił się pomysł połączenia z parkiem wyjścia z urzędu miasta, tak aby np. z urzędu stanu cywilnego można było swobodnie dojść do terenu zielonego. W związku z tym postulowano uprzywilejowanie pieszych przechodzących przez al. Marsz. J. Piłsudskiego na wysokości urzędu miasta. Proponowane przykładowe rozwiązania w tym miejscu to: zmiana nawierzchni czy wyniesienie jezdni.
- Na skwerze Plymouth powinno być więcej ławek, z których mogliby korzystać np. interesanci urzędu.
- Skwer Plymouth jest obecnie strefą tranzytową; lepiej żeby stał się przestrzenią, w której można przysiąść, odpocząć, zrelaksować się. Dlatego też pojawiły się postulaty, aby ten teren miał jak najwięcej zieleni, na której można swobodnie usiąść. Postulowano, że powinien zamienić się w reprezentacyjny teren zielony.
- Zdaniem niektórych uczestników, krzewy na skwerze Plymouth pełnią obecnie funkcję pisuarów. Zieleń musi zostać przeorganizowana w sposób zapewniający z jednej strony atmosferę parkowego zacisza, z drugiej zaś zniechęcający do przebywania tam amatorów alkoholu pod chmurką. Słowem, krzewy powinny chronić od wiatru, hałasu miejskiego, jednocześnie nie powinny zamienić się w toalety.
- Padła informacja, że w planowanym budynku biurowym zarówno od strony parku, jak i ul. Partyzantów przewidziane są lokale usługowe, a teren wokół, który jest prywatny, będzie otwarty oraz zagospodarowany (zieleni urządzona, fontanna, itp.). Pojawiła się argumentacja, że pomniki są centrotwórcze, np. pomnik umieszczony na postumencie okolonym stopniami mógłby stworzyć miejsce, w którym gromadziliby się ludzie. Uwaga odnosiła się do umieszczenia pomników w centrum skweru Plymouth.
- Pojawił się pomysł zachowania na skwerze Plymouth kotwicy (niekoniecznie w dotychczasowym miejscu).
- Zgłoszono propozycję przywrócenia na skwerze budki telefonicznej (daru od miasta Plymouth).

Teren stadionu, MDK i lodowiska:

- Przestrzeń boiska i toru lekkoatletycznego jest odgródzona płotem od reszty obszaru planowanego pod park. Warto ten płot zlikwidować otwierając ten teren, tym bardziej że obecnie jest on częściowo zdewastowany i szpetny.
- Dziś na dużym boisku mało kto gra w piłkę nożną. Przestrzeń jest wykorzystywana przez innych użytkowników parku (np. właściciele psów). Natomiast częściej zgodnie z przeznaczeniem wykorzystywane jest boisko do koszykówki, co wskazuje na to, że obiekt tego charakteru byłby w tej okolicy potrzebny.
- Pojawił się głos, że warto byłoby zachować istniejący tor dookoła boiska, który jest i nadal mógłby być wykorzystywany przez rolkarzy oraz wrotkarzy. Podobny tor na świeżym powietrzu byłby unikatowym rozwiązaniem.
- Zarejestrowano wypowiedź, że warto byłoby zachować trawnik w miejscu dzisiejszego boiska. Zieleń mogłaby być wykorzystywana do różnych celów (grania, piknikowania), a zimą można by instalować tu dużą ślizgawkę na świeżym powietrzu.
- Młodzieżowy Dom Kultury – może w tej przestrzeni warto pomyśleć o domu sąsiedzkim, miesiącu spotkań NGO (prowadzenie warsztatów, fitness)? Potrzeba poszukać funkcji dla tego budynku. Spacerowicze sugerowali, że należałoby w taki sposób wymyślić funkcje w nowym MDK-u, aby przyciągał ludzi.
- Pomysł stworzenia w parku informacji turystycznej był raczej pozytywnie oceniany. Zastanawiano się jednak, czy nie można jej umieścić w budynku MDK (zgodnie z argumentacją: po co marnować przestrzeń parku, kiedy taki punkt informacyjny można umieścić w istniejącym już budynku?).
- Zarejestrowano podzielone zdania uczestników co do rozłożenia akcentów pomiędzy zagospodarowaniem zieleni, a infrastrukturą sportową. Mieszkańcy odmiennie odpowiadali również na pytania takie jak:
 - Jaka powinna być przyszłość bieżni wokół boiska? Czy należy ją wyremontować i na zimę zamieniać w ślizgawkę?
 - Czy ślizgawka powinna być nad boiskiem wielofunkcyjnym?
 - Czy budować w parku boisko kosztem istniejącego drzewostanu?
 - Czy bliskość obiektów sportowych na obszarze III LO nie jest argumentem na rzecz rezygnacji z boiska na obszarze parku?

Słowem, zarejestrowane pytania wskazywały na konieczność przemyślenia przestrzeni parku z uwzględnieniem odpowiedniego rozłożenia akcentów (sport/wypoczynek) oraz odpowiednim wysyceniem infrastrukturą (wolna przestrzeń/jak najwięcej infrastruktury).

Skwer Sue Ryder:

- Pojawił się postulat, aby wzdłuż ul. Legionów posadzić wyższą zieleń (np. krzewy), która odgrodziłaby plac zabaw od ruchu ulicznego, tym samym zmniejszając poziom hałasu.
- W okolicy placu zabaw należy zainstalować większą liczbę ławek.
- Przy hotelu dla pszczoł należałoby zrobić łączkę z dzikimi/polnymi kwiatami.

- Skatepark to bardzo dobrze oceniana przestrzeń przez uczestników spaceru, a jednocześnie zwracano uwagę, że pomysł utworzenia skateparku dla dzieci jest bardzo dobry.

Siedziska w skarpach

- Na spacerze zarejestrowano uwagę, że siedziska w skarpach to niedobre rozwiązanie. Będą one trudno dostępne dla seniorów, do tego staną się miejscami do spożywania alkoholu. Zamiast siedzisk lepiej stworzyć więcej miejsc piknikowych, gdzie można rozłożyć koc.
- Jeśli już muszą być siedziska, to lepiej aby był to mini amfiteatr, a nie tylko same siedziska.

Sprawozdanie sporządził Łukasz Browarczyk
Laboratorium Innowacji Społecznych

3. Protokół ze spaceru badawczego w dniu 24.06.2017 (grupa A)

Imię i nazwisko moderatora: Agnieszka Jurecka.

Data przeprowadzenia spaceru: 24.06.2017.

Godzina rozpoczęcia i zakończenia spaceru: 10:00-11:50.

Trasa: Spacer rozpoczął się przed Urzędem Miasta Gdyni oraz obejmował następujące punkty: pomnik Marszałka J. Piłsudskiego, skwer Plymouth, Młodzieżowy Dom Kultury, lodowisko i stadion sportowy, skwer Sue Ryder i zadrzewioną aleję Marszałka J. Piłsudskiego.

Liczba uczestników: 10 osób.

Przebieg:

Ze względu na dużą liczbę uczestników oraz dużo emocji związanych z tematem parku, postanowiono podzielić grupę na dwa mniejsze zespoły, co zapewniło możliwość wypowiedzenia się wszystkim uczestnikom. Niniejsze sprawozdanie dotyczy wypowiedzi jednej z podgrup, która składała się z 5 osób (dwie osoby odeszły w trakcie, więc do samego końca pozostały 3 osoby).

Zagadnienia poruszone na spacerze:

Uwagi podzielone tematycznie:

Uwagi ogólne:

- Zaproponowana przez GCS wizja zakłada za dużo funkcji. Obszar parku jest za mały na wszystkie przedstawiane w wizualizacji propozycje.
- Na obszarze parku powinno się znaleźć więcej ławek niż dotychczas. Ławki powinny być z podłokietnikami.
- Przestrzeń powinna być dobrze oświetlona, co umożliwi korzystanie z parku również po zmroku. Konieczne jest umieszczenie większej liczby latarni.
- Zwrócono uwagę na potrzebę wprowadzenia estetycznego i precyzyjnego oznakowania poszczególnych przestrzeni, infrastruktury i instalacji w parku. Tabliczki powinny być wykonane z wykorzystaniem dużej i czytelnej typografii.
- Do zarządzania i dbania o tak złożoną przestrzeń, jak w wizji GCS, potrzebny jest operator parku. Zastanawiano się również nad tym, jaki podmiot mógłby pełnić taką funkcję?
- Pojawiły się uwagi dotyczące estetyki parku. Przede wszystkim sugerowano, że elementy małej architektury powinny być spójne oraz dobrej jakości. Ponadto zwracano uwagę na to, że poza ławkami w parku powinny pojawić się takie elementy jak: zadaszenia (chroniące przed deszczem i słońcem) oraz stoły piknikowe. W przestrzeni parku powinny się też znaleźć mozaiki, rzeźby. W procesie projektowania powinno się uwzględnić odpowiednie wkomponowanie koszy na śmieci.
- Park powinien być wyposażony w toalety publiczne umiejscowione w więcej niż jednym miejscu.
- Pojawił się postulat stworzenia w parku przestrzeni przeznaczonej na mobilne kawiarnie rowerowe, np. bike cafe.

- Postulowano, aby w parku funkcjonowały tzw. leśne ścieżki, utwardzone dukty (nie betonowane).
- Na terenie parku powinny się znaleźć rozsiane instalacje, urządzenia dla zabawy dzieci, tak by plac zabaw nie był jedynie ogrodzonym miejscem na obrzeżu; te miejsca do zabawy powinny być niekonwencjonalne, inne niż w pozostałych miejscach w Gdyni, np. w naturalnych kolorach, na wzór berlińskich placów zabaw.
- Powinien zostać wykonany audyt dostępności przestrzeni parkowej dla osób z niepełnosprawnościami.

Roślinność:

- Postulowano zachowanie istniejącego drzewostanu, bez wskazywania konkretnych okazów. Nadrzędną wartością jest zachowanie istniejącej już zieleni w procesie przekształceń przestrzeni.
- Potrzebne są nowe nasadzenia drzew (najlepiej dużych, tj. wieloletnich).
- Jednocześnie pojawiały się postulaty, że drzewostan wymaga regulacji, odpowiedniej organizacji, prześwietlenia części zieleni (co wiąże się z koniecznością usunięcia części drzew, np. mirabelek).
- Postulowano umieszczenie w parku kilku zakątków kwiatów czy też kwietnych łąk.
- Jednocześnie zarejestrowano postulaty, aby w parku znalazło się miejsce dla przestrzeni zielonych, gdzie można byłoby usiąść, pobawić się z dziećmi.

Strefy i funkcje:

- W parku powinna pojawić się przestrzeń dla kultury i sztuki, w tym infrastruktura umożliwiająca organizację kina plenerowego, spektakli i wystaw na świeżym powietrzu.
- Zwrócono uwagę na potrzebę umieszczenia w parku grodzonego, zacienionego wybiegu dla psów.

Zabudowa:

- Zdania w sprawie punktów gastronomicznych były podzielone – część uczestników popierała pomysł ich utworzenia na terenie parku, inni uznali je za zbędne w związku z bliskością tego typu lokali przy al. Marsz. J. Piłsudskiego.

Parkingi:

- Propozycja, by zbudować parking podziemny pod istniejącym parkingiem przed urzędem miasta.
- Część uczestników spaceru wskazała, że parking podziemny to zły pomysł – nad nim będzie latem pustynia, a zimą bagno. Pytano, czy tak duży parking jest konieczny? Wskazywano, że koniecznie należy znaleźć inną lokalizację dla tej inwestycji.
- Zarejestrowano postulaty, aby zmienić lokalizację planowanego parkingu podziemnego i zbudować go pod lodowiskiem i boiskiem.
- Odnotowano uwagę, że nad stropem parkingu powinien znajdować się co najmniej metr ziemi.

- Pojawiły się głosy poparcia dla propozycji Stowarzyszenia Miasto Wspólne, by zamiast parkingu podziemnego wybudować parking kubaturowy w rejonie węzła F. Cegielskiej.

Woda:

- W przypadku zbiornika wodnego głosy uczestników spaceru były podzielone; część optowała za wodą stojącą, część natomiast wskazywała, że jeśli woda w parku, to powinna to być fontanna, lub wodotrysk.

Rolki:

- Trasa dla rolek wymaga przemyślenia i takiego wytyczenia, aby przecięcia ze ścieżką dla pieszych i dla biegaczy były jak najbezpieczniejsze. Nie można dopuścić do sytuacji, w której rolkarze będą rozjeżdżać pieszych ani takiej, w której piesi będą wpadać pod rolki. Pojawiły się propozycje, aby trasy dla rolek nie wytyczać dokoła parku, a zrobić ją w linii, by było jak najmniej przecięć z trasami dla spacerowiczów.
- Jednocześnie zarejestrowano postulat, żeby w jednym torze stworzyć tor dla rolkarzy i trasę dla biegaczy, jednak tu pojawił się dylemat różnic nawierzchni (jazda na rolkach wymach innej nawierzchni niż bieganie).

Układ komunikacyjny oraz uwagi dotyczące terenów przyległych:

- Postulowano, że należy przebudować ul. Świętojańską na wysokości skweru Plymouth – powinna być zwężona.
- Sugerowano zachowanie istniejącego przystanku autobusowego przy ul. Świętojańskiej. Jednocześnie pytano, w które miejsce zostanie przeniesiony.
- Padały pytania, czy nie jest możliwa inna lokalizacja wjazdu do parkingu podziemnego (np. od strony al. Marsz. Piłsudskiego na wysokości skrzyżowania z ul. Bema).
- Postulowano dodanie nowego przejścia dla pieszych przez al. Marsz. J. Piłsudskiego (na wysokości przejścia do ul. Krasickiego), w miejscu, w którym obecnie funkcjonuje dzikie przejście. W odniesieniu do tej ulicy postulowano również spowolnienie ruchu, a nawet zamknięcie dla ruchu kołowego. Pojawił się też postulat stworzenia na niej przystanku autobusowego.
- Zgłoszono pomysł poprawienia estetyki elewacji czterech punktowców przy ul. Partyzantów.
- Postulowano utworzenie przejścia dla pieszych przez ul. Legionów w pobliżu skrzyżowania tej ulicy z ul. Partyzantów. W tym miejscu piesi i tak nagminnie przekraczają jezdnię.

Uwagi do konkretnych obszarów w parku:

Skwer Plymouth i przestrzeń przed UM:

- Pojawiły się głosy, aby w ogóle nie przebudowywać skweru Plymouth (zgłaszali je uczestnicy spaceru sprzeciwiający się tworzeniu parkingu podziemnego oraz prywatnej inwestycji). Dodatkowo twierdzono, że istniejący układ ścieżek jest funkcjonalny.

- Jednocześnie pojawił się głos, że przed Urzędem Miasta zamiast parkingu powinien powstać plac miejski (raczej utwardzony niż zielony), który mógłby pełnić funkcję placu spotkań.
- W opozycji do powyższego pomysłu, zarejestrowano liczne głosy nawołujące do zachowania istniejącej roślinności na skwerze Plymouth.
- Pojawił się postulat, by w centrum skweru postawić pomnik marsz. J. Piłsudskiego, bowiem zdaniem uczestnika pomniki pełnią centrotwórczą rolę.
- Ciąg pieszy łączący Wzgórze z Centrum (wschodnia krawędź skweru, w pobliżu budynku MDK) jest nieprzyjemny, zacieniony, z nieatrakcyjną zielenią – odczuwany jako niebezpieczny, z wieloma zakamarkami.
- Mieszkańcy ul. Świętojańskiej 126-134 sprzeciwiali się likwidacji skweru Plymouth, budowie biurowca oraz jakiegokolwiek wycince drzew.
- Mieszkańcy ul. Legionów (budynku naprzeciwko nowego biurowca) byli zdania, że nowa inwestycja przyczyni się do obniżenia wartości ich nieruchomości.

Teren stadionu, MDK i lodowiska:

- Pojawiły się postulaty wykorzystania tej przestrzeni na funkcje kulturalne, np. organizację plenerowych wystaw malarstwa.
- Młodzieżowy Dom Kultury powinien zostać, ale wymaga gruntownego remontu i wzbogacenia oferty, np. o gastronomię, przestrzeń wystawową. Można by tu zorganizować przestrzeń dla NGO, artystów.
- Można wyremontować istniejącą bieżnię wokół stadionu, a teren w środku zagospodarować jako polanę piknikową (rezygnacja z boiska). Na takiej polanie piknikowej warto posadzić kilka drzew.

Skwer Sue Ryder:

- Pojawił się głos, żeby skatepark dla dzieci zlokalizować w innym miejscu, w innej dzielnicy.
- W kontekście dyskusji na temat dużego nasycenia przestrzeni funkcjami zastanawiano się, czy nie lepiej byłoby do istniejącego skateparku dodać 2-3 urządzenia przeznaczone tylko dla dzieci. Mogłoby to być lepsze rozwiązanie niż inwestycja w całkowicie nowy skatepark dla dzieci.
- Sygnalizowano, że planowana w wizji GCS przestrzeń skweru Sue Ryder jest nadmiernie nasycona usługami – należy z części propozycji zrezygnować. W opinii spacerowicza należy się np. zastanowić, czy budujemy skatepark, czy boisko wielofunkcyjne.
- Pojawił się postulat, aby zimową ślizgawkę urządzić przed Urzędem Miasta, w miejscu obecnego parkingu.
- Uczestnicy postulowali, że zlokalizowaną na skwerze siłownię zewnętrzną należałoby przenieść w inne miejsce. Nie pasuje do tego miejsca, szczególnie po zmianach.
- Wskazywano, że pszczele ule powinny pozostać w obecnym miejscu.
- Zarejestrowano głos, aby w parku po modernizacji zadbać o zmianę wyglądu już istniejących urządzeń do zabawy. Plac zabaw powinien być bardziej wysmakowany estetycznie. Dobrze by było, aby poszczególne urządzenia były raczej autorskie (wobec czego niezbędne byłoby ich atestowanie, co wiązałoby się z wyższym kosztem niż stawianie wystandaryzowanych urządzeń). Postulat można podsumować stwierdzeniem –

lepiej, aby infrastruktura w parku była nieco droższa, ale dobrej jakości, niż sztaampowa, wystandaryzowana, taka sama jak wszędzie.

- Wschodnio-południowa część parku to miejsce odbierane jako niebezpieczne i zakrzaczone; często spotykają się tu osoby pijące alkohol; powinno się jakoś przerzedzić/podciąć gałęzie.

Sprawozdanie sporządził Łukasz Browarczyk
Laboratorium Innowacji Społecznych

4. Protokół ze spaceru badawczego w dniu 24.06.2017 (grupa B)

Imię i nazwisko moderatora: Joanna Jaczewska.

Data przeprowadzenia spaceru: 24.06.2017.

Godzina rozpoczęcia i zakończenia spaceru: 10:00-12:10.

Trasa: Spacer rozpoczął się przed Urzędem Miasta Gdyni oraz obejmował następujące punkty: pomnik Marszałka J. Piłsudskiego, skwer Plymouth, Młodzieżowy Dom Kultury, lodowisko i stadion sportowy, skwer Sue Ryder i zadrzewioną aleję Marszałka J. Piłsudskiego.

Liczba uczestników: 10 osób.

Przebieg:

Ze względu na dużą liczbę uczestników oraz dużo emocji związanych z tematem parku, postanowiono podzielić grupę na dwie mniejsze zespoły, co zapewniło możliwość wypowiedzenia się wszystkim uczestnikom. Niniejsze sprawozdanie dotyczy wypowiedzi jednej z podgrup składającej się z 6 osób (jedna osoba odeszła w trakcie, więc do samego końca pozostało 5 osób).

Zagadnienia poruszone na spacerze.

Uwagi podzielone tematycznie:

Uwagi ogólne:

- Park Centralny zdaniem uczestników powinien rozciągać się od ul. Świętojańskiej (lub wiaduktu kolejowego) aż do samego Bulwaru Nadmorskiego. Teren ten powinno się zagospodarować w jednolity i spójny sposób (dominacja urządzonej zieleni, mała architektura, oświetlenie).
- Trzeba zwiększyć liczbę latarni, co polepszy komfort i bezpieczeństwo we wszystkich przestrzeniach obecnego parku (szczególna potrzeba dotyczy skweru Plymouth oraz skweru Sue Ryder).

Roślinność:

- Zdaniem wszystkich uczestników bardzo ważne jest, by na obrzeżach w parku (przy ulicach) pojawiła się dodatkowa roślinność, która maksymalnie osłabiłaby natężenie uciążliwego hałasu. Chodzi tutaj zwłaszcza o oddzielenie terenów zielonych od głośnej ul. Świętojańskiej i al. Marsz. J. Piłsudskiego.
- Istotne jest nie tylko oddzielenie parku od ulicy, ale również oddzielenie głośnych funkcji w parku (np. skateparku) od obszarów zabudowy mieszkaniowej.
- Uczestnicy spaceru byli również zgodni, że wewnątrz parku nie należy rozdzielać przestrzeni zielenią, ponieważ nie ma takiej potrzeby.
- Wszystkie funkcje, które mają pojawić się w projekcie, powinny zostać dopasowane do istniejącej roślinności. Należy ograniczyć lub przekształcić projektowane rozwiązania w taki sposób, by zachować maksymalnie dużo zastanej roślinności.
- Bardzo istotne jest zachowanie istniejącej osi nasadzeń drzew.

- Jeden z uczestników spaceru proponował, by przy al. Marsz. J. Piłsudskiego zasadzić krzewy magnolii w odstępach co pięć, sześć metrów. Magnolie bardzo dobrze przyjmują się w Gdyni, kwitną wcześnie (w okresie kwiecień-maj) i dorastają do wysokości 4-5 m. Inne osoby zgłaszały z nostalgią, że warto byłoby ponownie posadzić róże przy al. Marsz. J. Piłsudskiego. Poza tym na obszarze parku warto byłoby zrobić nowe nasadzenia krzewów perukowca purpurowego, magnolii oraz złotlinu japońskiego.

Strefy i funkcje:

- Uczestnicy spaceru nie rozumieli sensu podziału na strefę cichą i aktywną. Ich zdaniem wyróżnienie obu stref miało charakter pozorny. W ich opinii należałoby raczej zaprojektować jak najwięcej przestrzeni uniwersalnych i wielofunkcyjnych, a tym samym odejść od takiej liczby miejsc wydzielonych i dedykowanych poszczególnym grupom użytkowników.
- Place zabaw, które pojawią się na terenie parku, powinny być atrakcją dla dzieci i młodzieży w różnym wieku.

Zabudowa:

- Nowa zabudowa nie jest potrzebna. W pierwszej kolejności należy postawić na remont budynku MDK. Uczestnicy widzieli go jako miejsce spotkań, gdzie można wypić herbatę czy zjeść ciastko. Budynek mógłby również być wykorzystywany do obsługi funkcji sportowych.
- Dodatkowa zabudowa na obszarze parku (funkcje gastronomiczne, toalety) mogłaby się pojawić, ale wyłącznie wzdłuż skarpy ciągnącej się od południowej strony parku (zamiast istniejącego muru oporowego). Uczestnicy spaceru zgadzali się, że odejście od pomysłu nowej zabudowy jest wskazane ze względu na niewielką powierzchnię parku.
- Toalety ogólnodostępne są bardzo potrzebne (zarówno w tym miejscu, jak i w całej Gdyni). Z pewnością powinny być to toalety naziemne, dostosowane do potrzeb osób niepełnosprawnych i starszych. Toalety podziemne, takie jak te w okolicy istniejącego parkingu przed urzędem miasta, są według uczestników rzadko wykorzystywane. Nie spełniają warunków dostępności, wzbudzają obawy wśród mieszkańców i należałoby je usunąć.

Parkingi:

- Parking podziemny pod skwerem Plymouth jest według uczestników spaceru złym pomysłem, ponieważ będzie występował problem jego zalewania (podobnie jak na Placu Grunwaldzkim) Niewielka ilość ziemi nie zapewnia tam odpowiedniej akumulacji wody. Sugerowano, że minimalna grubość warstwy ziemi powinna wynosić co najmniej 1 m.
- Mieszkańcy obecni na spacerze zauważali, że trawa i drzewa/krzewy w donicach nie są pełnowartościową roślinnością, jaką wyobrażają sobie w Parku Centralnym i nie jest w żaden sposób uzasadnione wycinanie istniejącej, dojrzałej i zdrowej roślinności pod parking podziemny. Jak stwierdziła jedna z osób: „Jak można mówić, że tworzy się park, jeżeli niszczy się istniejącą dojrzałą zieleń parkową i buduje ogromny parking podziemny?”
- Pojawiła się propozycja, żeby zamiast niszczyć zieleń, która obecnie występuje na skwerze Plymouth (wysoka roślinność i krzewy), lepiej byłoby przenieść projektowany parking

w miejsce, gdzie obecnie nie ma prawie żadnej zieleni. Zgłoszono pomysł, by parking podziemny zaczynał się od miejsca, gdzie znajduje się obecnie lodowisko, i ciągnął się dalej pod terenami obecnego obiektu sportowego (teren I). Wjazd do garażu mógłby znaleźć się od al. Piłsudskiego – na wysokości ul. Bema, lub od strony ul. Świętojańskiej - na wysokości obecnego wjazdu w al. Piłsudskiego.



- Alternatywą jest lokalizacja garażu podziemnego pod terenem obecnego parkingu przed urzędem miasta. Propozycja ta współgrałaby z pomysłem stworzenia placu miejskiego przed magistratem (teren II).
- Kolejna koncepcja, jaka się pojawiła, zakładała budowę parkingu na pustych terenach pomiędzy linią kolejową, a ul. Władysława IV (działki nr: 212, 213, 216, 217, 219, 220, 221, 224, 225, 226, 227, 228; obręb: Wzgórze św. Maksymiliana). W związku z tym należałoby odkupić część niewykorzystanych działek prywatnych w pobliżu wiaduktu kolejowego i stworzyć tam węzeł przesiadkowy znajdujący się w bezpośrednim sąsiedztwie przystanku SKM (teren III).

Uwagi do konkretnych obszarów w parku:

Skwer Plymouth i przestrzeń przed UM:

- Spora część osób na spacerze była zdania, że skwer Plymouth powinien zostać w nienaruszonej postaci, ponieważ obecne rozwiązania na tym terenie się sprawdzają.
- Skwer Plymouth powinien być enklawą zieleni oraz miejscem do odpoczynku.
- Układ ścieżek powinien zostać podobny czy wręcz taki sam, jak obecnie funkcjonujący. Promienisty (przekątny) układ jest bardzo dobry, umożliwia najważniejsze kierunki przejść. Utwardzone ścieżki są w odpowiednich miejscach, dzięki czemu nie ma wydeptanej trawy.
- Ewentualne zmiany, które mogłyby się pojawić na skwerze Plymouth, to zwiększenie liczby ławek, uzupełnienie krzewów oraz zwiększenie oświetlenia.
- Pojawił się pomysł stworzenia placu miejskiego przed urzędem miasta, gdzie można byłoby przysiąść czy poczekać; mógłby też służyć jako miejsce zgromadzeń mieszkańców, czy organizacji oficjalnych wydarzeń. Uczestnicy spaceru przekonywali, że byłoby to również idealne miejsce dla pomnika Józefa Piłsudskiego (byłby bardziej wyeksponowany)
- Pojawiły się również uwagi dotyczące biurowca przy ul. Partyzantów, który jest projektowany u zbiegu z ulicą Świętojańską. Część uczestników spaceru była zdania,

że miasto powinno odkupić teren od inwestora i absolutnie zakazać budowy nieruchomości.

Teren stadionu, MDK i lodowiska:

- Budowa zbiornika wodnego z wodą stojącą nie jest najlepszym pomysłem ze względu na to, że wszędzie dookoła są drzewa liściaste. Można się spodziewać dużych problemów związanych z utrzymaniem zbiornika w czystości i usuwaniem liści.
- Uczestnicy spaceru proponowali pozostawienie bieżni w obecnym miejscu. Infrastrukturę można byłoby uzupełnić o przestrzenie dla dzieci (place zabaw) czy inne funkcje sportowo-rekreacyjne.

Skwer Sue Ryder:

- Pomysł skateparku dla młodszych dzieci spotkał się z aprobatą uczestników spaceru. Takie miejsce jest potrzebne, ale powinno powstać z poszanowaniem dla istniejącej roślinności (szczególnie drzew) i zostać idealnie wkomponowane w otoczenie.
- Uczestnicy raczej pozytywnie odnosili się do pomysłu stworzenia toru dla rolkarzy. Zwracali tylko uwagę na to, że istotny będzie dobór koloru nawierzchni toru (nienachalny, ale zarazem odróżniający go od otoczenia). Jeden z mieszkańców zaproponował kolor niebieski.
- Uczestnicy proponowali zwiększenie bezpieczeństwa na skwerze poprzez zadbanie o dodatkowe oświetlenie oraz podcięcie drzew od dołu. Zwiększy to widoczność w alejkach, co zniechęci osoby, które chciałyby tam pić alkohol. (Uwaga o podcinaniu nie dotyczy wierzb, które rosną prawidłowo i aż tak nie przeszkadzają).
- Podobnie jak w innych częściach parku, przydałoby się więcej ławek.
- Pojawiła się wątpliwość, czy warto budować boisko sportowe na skwerze Sue Ryder, zabierać teren i wycinać roślinność, skoro 200 m obok przy terenie III LO znajduje się w pełni wyposażona infrastruktura sportowa, która bez problemu mogłaby zostać udostępniona dla mieszkańców po godzinach pracy szkoły.
- Według uczestników spaceru (w większości były to osoby po 60. roku życia) siłownia zewnętrzna na skwerze Sue Ryder powinna zostać zachowana, bo jest w tym miejscu potrzebna i często wykorzystywana.
- Ciekawym uzupełnieniem infrastruktury mogłoby być dodanie zewnętrznej ścianki wspinaczkowej, gdzieś w okolicach innych sportowych funkcji.
- Urokliwe alejki na skwerze Sue Ryder mogłyby się stać idealnym miejscem na słuby plenerowe/sesje zdjęciowe. Wystarczy nieco o nie zadbać.

Sprawozdanie sporządziła Joanna Jaczewska
Laboratorium Innowacji Społecznych

VII. ZAŁĄCZNIKI

POROZMAWIAJMY O PARKU CENTRALNYM

FORMULARZ KONSULTACYJNY

Zapraszamy do wypowiedzenia się na temat pomysłu stworzenia **Parku Centralnego** w obszarze pomiędzy ul. Świętojańską, al. Piłsudskiego, ul. Legionów oraz ul. Partyzantów. Przedstawiona koncepcja zakłada **poszerzenie** i **uporządkowanie** istniejącej przestrzeni rekreacyjnej.

Zachęcamy do **zapoznania się z materiałami informacyjnymi** oraz **podzielenia się opiniami** zarówno na temat samej idei Parku Centralnego, jak również poszczególnych propozycji zmian. Formularz można składać do 7 lipca do godziny 14:00.

Zespół Laboratorium Innowacji Społecznych

1. Ogólnie rzecz biorąc, jak ocenia Pan/i pomysł utworzenia Parku Centralnego?

- Zdecydowanie pozytywnie
- Raczej pozytywnie
- Ani pozytywnie, ani negatywnie
- Raczej negatywnie
- Zdecydowanie negatywnie

Miejsce na dodatkowe uwagi:

2. Które elementy wizji Parku Centralnego warto według Pana/i zrealizować?

3. Z których elementów wizji Parku Centralnego według Pana/i lepiej zrezygnować?

4. Co według Pana/i warto **zachować** z tego, co znajduje się obecnie na terenie planowanego Parku Centralnego?

5. Co Pana/i zdaniem powinno się **dotatkowo** znaleźć na terenie Parku Centralnego, aby chciał/a tam Pan/i spędzać czas?

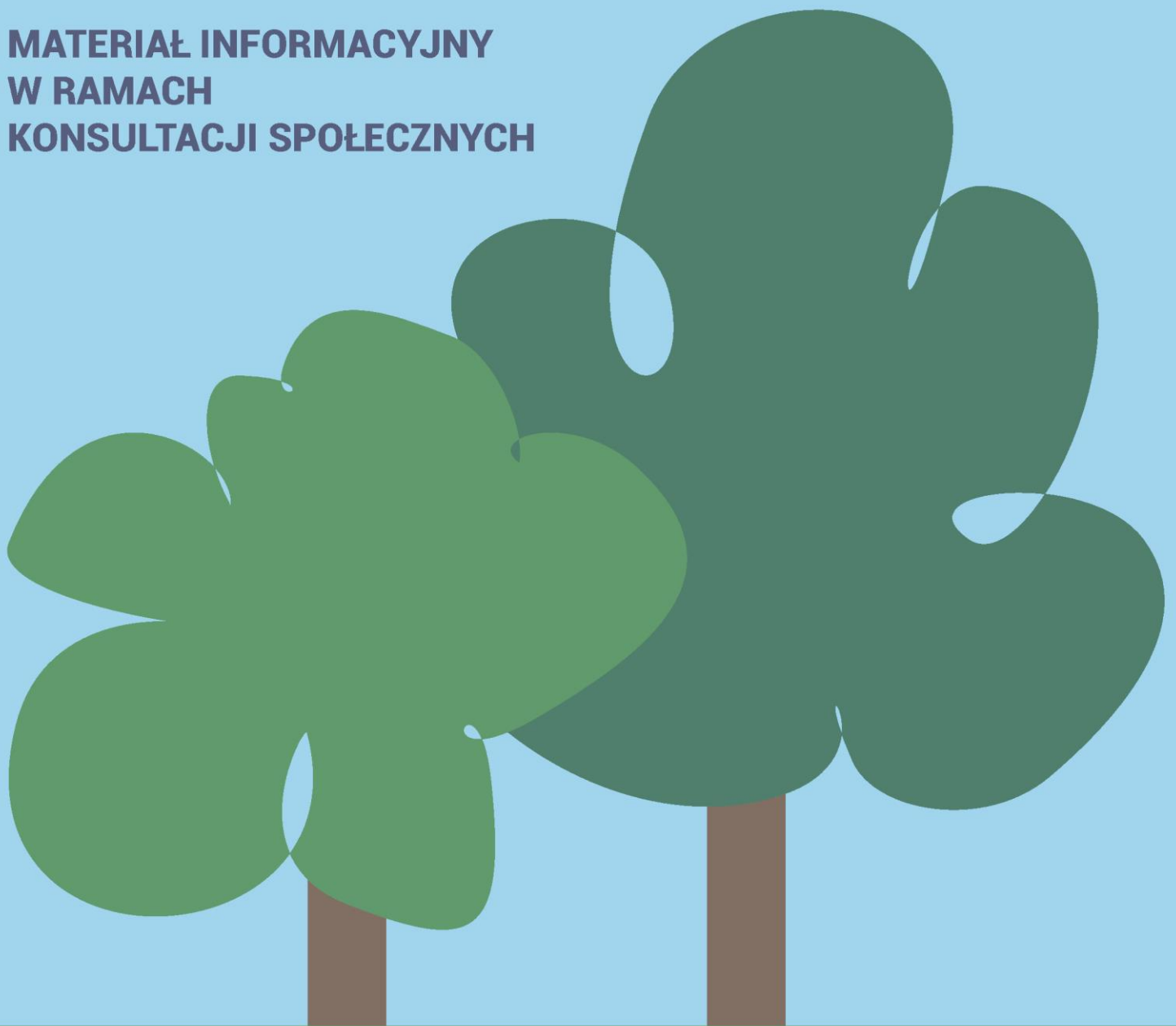
6. Jaki rodzaj **zabudowy** według Pana/i warto dopuścić na terenie Parku Centralnego? (pod względem formy, wielkości i funkcji)

7. Miejsce na dodatkowe uwagi, pomysły, propozycje dotyczące Parku Centralnego lub jego bezpośredniego sąsiedztwa (np. charakter zieleni, układ ścieżek, wejścia do parku).

Imię i Nazwisko

POROZMAWIAJMY O PARKU CENTRALNYM W GDYNI

MATERIAŁ INFORMACYJNY
W RAMACH
KONSULTACJI SPOŁECZNYCH



Konsultacje społeczne dotyczą stworzenia **Parku Centralnego w Gdyni.**

Koncepcja poddana pod dyskusję z mieszkańcami zakłada **rozszerzenie i uporządkowanie** terenu rekreacyjnego znajdującego się w obszarze pomiędzy ul. Świętojańską, al. Piłsudskiego, ul. Legionów oraz ul. Partyzantów.

Stworzenie Parku Centralnego będzie wymagać **częściowej zmiany miejscowego planu zagospodarowania przestrzennego** obowiązującego w tym rejonie miasta, który określa m.in. przeznaczenie oraz warunki zabudowy terenu.



Rysunek 1. Lokalizacja planowanego Parku Centralnego.

WIZJA PARKU CENTRALNEGO

Punktem wyjścia do rozmowy o sposobie zagospodarowania blisko 3 hektarów terenu w centrum miasta jest koncepcja przygotowana przez Gdyrskie Centrum Sportu.

Zakłada ona stworzenie Parku Centralnego podzielonego na **dwie główne części** otoczone **trasami dla biegaczy oraz rolkarzy.**

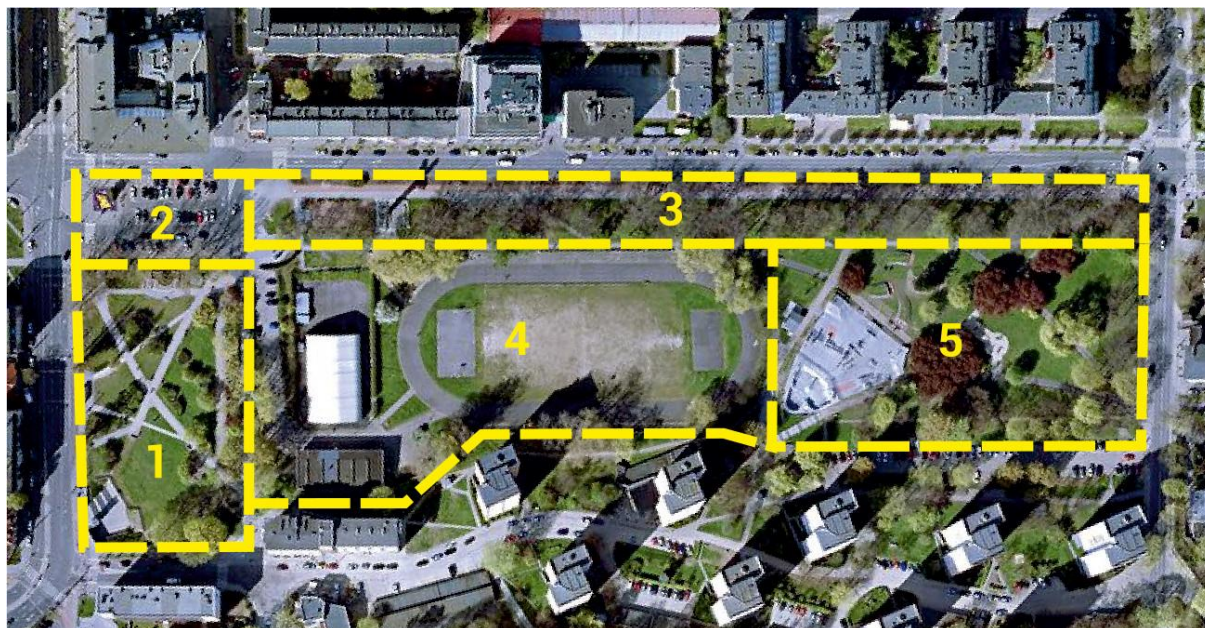
Strefa:	Lokalizacja:	Propozycja nowych elementów:
„CICHA”	Bliżej ul. Świętojańskiej, w miejscu dzisiejszego boiska i lodowiska	<ul style="list-style-type: none">• zbiornik wodny• przestrzeń do siedzenia, piknikowania• pole do gry w bule• punkty gastronomiczne• punkt informacji turystycznej
„AKTYWNA”	Bliżej ul. Legionów, w sąsiedztwie istniejącego skateparku oraz placu zabaw (zakątek zabawy)	<ul style="list-style-type: none">• skatepark dla dzieci• boisko wielofunkcyjne pełniące w zimie również funkcję ślizgawki• siedziska terenowe.

Przedstawiona propozycja zakłada **poszerzenie istniejącego obszaru zieleni o teren obecnego lodowiska**, które zostanie przeniesione do nowego obiektu przy ul. Morskiej (*wydano już pozwolenie na budowę*).

Zieleń miałaby zagościć również na terenie dzisiejszych parkingów znajdujących się przed budynkiem Urzędu Miasta oraz przy obecnym lodowisku.

W zamian, zaproponowano **budowę parkingu podziemnego pod skwerem Plymouth** na około 280 samochodów (*podobnego do obiektu wybudowanego pod Placem Grunwaldzkim*).

STAN OBECNY



1 – SKWER PLYMOUTH

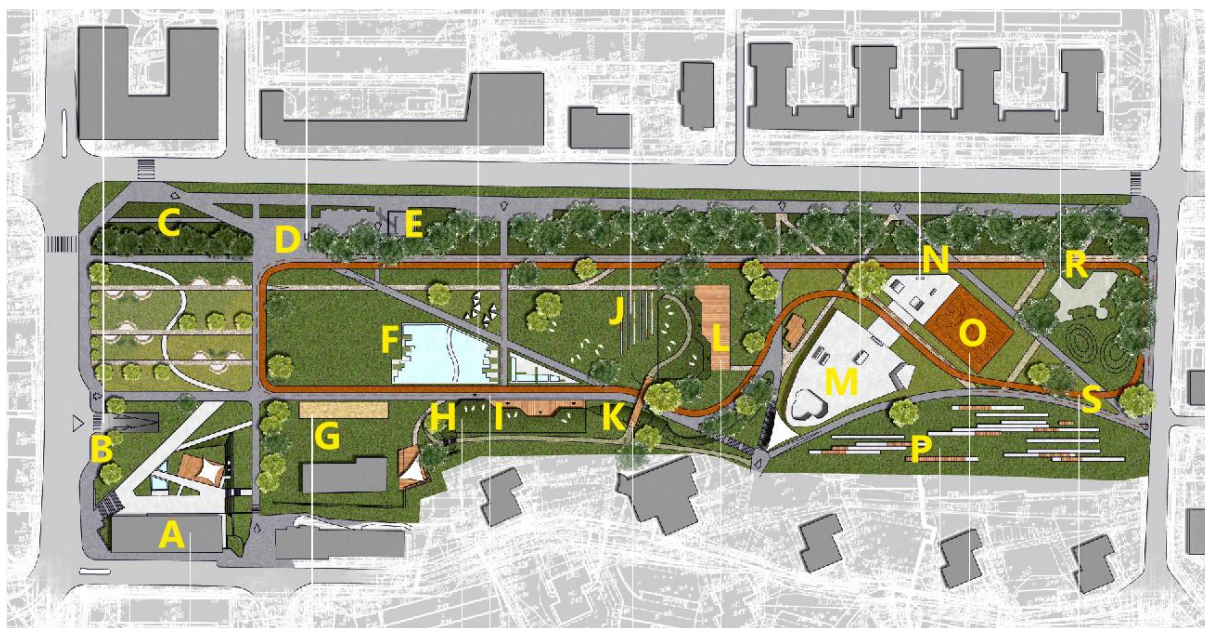
2 – PARKING PRZED URZĘDEM MIASTA

3 – PAS ZIELENI WZDŁUŻ ALEI MARSZAŁKA PIŁSUDSKIEGO

4 – TEREN SPORTOWY (LADOWISKO, BOISKO)
Z BUDYNKIEM MDK

5 – SKWER SUE RYDER (SKATEPARK I ZAKĄTEK ZABAWY)

KONCEPCJA PARKU CENTRALNEGO



A – BUDYNEK BIUROWY, W PARTERZE
PRZEWIDZIANA GASTRONOMIA

B – ZJAZD DO PARKINGU PODZIEMNEGO

C – ZIELONY SKWER ZAMIAST PARKINGU

D – POMNIK MARSZAŁKA PIŁSUDSKIEGO

E – POMNIK OFIAR GRUDNIA 1970

F – ZBIORNIK WODNY

G – POLE DO GRY W BULE

H – INFORMACJA TURYSTYCZNA

I – TRASA DLA BIEGACZY – 800 M.

J – SIEDZISKA NA SKARPIE

K – KŁADKA

L – PUNKT GASTRONOMICZNY

M – ISTNIEJĄCY SKATEPARK

N – SKATEPARK DLA DZIECI

O – BOISKO SPORTOWE / ŚLIZGAWKA ZIMĄ

P – SIEDZISKA TERENOWE

R – ISTNIEJĄCY ZAKĄTEK ZABAWY (PLAC ZABAW)

S – TRASA DLA ROLKARZY – 850 M.

Koszt realizacji całej inwestycji szacuje się na **ok. 35 mln zł.**

Przewiduje się, że budowa parkingu podziemnego pochłonie **20 mln zł,**

zaś realizacja pozostałych planów będzie kosztować **15 mln zł.**

OBSZAR DAWNIEJ I DZIŚ

Teren planowanego Parku Centralnego to miejsce wykorzystywane przez spacerowiczów praktycznie od początków istnienia Gdyni. Już w 1932 roku powstała tu promenada z piaszczystym deptakiem, zielenią i ławeczkami.

Przestrzeń zachowała spacerowy charakter po dziś dzień i w naturalny sposób łączy ulicę Świętojańską z bulwarem Nadmorskim.

W ostatnich latach mieszkańcy inicjowali różne zmiany związane z częścią obszaru zlokalizowanego w pobliżu ul. Legionów.

Za namową amatorów sportów ekstremalnych, Miasto Gdynia wraz z Fundacją Skatepark zbudowało jeden z najnowocześniejszych w Polsce **skate park**.

W 2015 roku gdynianie podczas głosowania w Budżecie Obywatelskim zdecydowali o powstaniu **Zakątka Zabawy** (placu zabaw dla maluchów) na skwerze Sue Ryder.

Bliżej ulicy Świętojańskiej zlokalizowane jest obecnie lodowisko oraz boisko piłkarskie.

Przy al. Piłsudskiego znajdują się

pomnik Marszałka Józefa Piłsudskiego oraz pomnik Ofiar Grudnia 1970.

UWARUNKOWANIA PLANISTYCZNE

Na terenie planowanego Parku Centralnego obowiązuje **miejscowy plan zagospodarowania przestrzennego**.

To dokument określający m.in. **przeznaczenie oraz warunki zabudowy terenu**.

Choć konsultowaną propozycję Parku Centralnego można w większości zrealizować w ramach istniejących założeń, pewne zmiany obecnych zapisów będą konieczne.

Rada Miasta na sesji 24 maja 2017 roku podjęła już uchwałę w sprawie przystąpienia do sporządzenia nowego planu miejscowego.

Jedną z proponowanych zmian będzie

wprowadzenie terenu zieleni w miejsce planowanego przed laty Urzędu Miasta Bis na terenie istniejącego boiska przy al. Piłsudskiego.

Władze miasta zdecydowały, że po zakupie budynku PLO przy ul. 10 Lutego, do którego przeniesiono część wydziałów, nie ma już potrzeby stawiania nowych budynków na potrzeby administracji.

Inne zmiany w planie miejscowym będą zależeć przede wszystkim od ostatecznego projektu Parku Centralnego przygotowanego po zakończeniu konsultacji społecznych.

Z miejscowym planem zagospodarowania przestrzennego **nr 1301**, który obowiązuje dla tego obszaru, można zapoznać się na stronie:

<http://gdynia.pl/bip/uchwalone-miejscowe-plany-zagospodarowania-przestrzennego,422/1301-skwer-plymouth,383551>.

JAK MOŻNA ZGŁOSIĆ UWAGI?

W ramach **konsultacji społecznych** mieszkańcy mogą zgłaszać opinie i postulaty dotyczące:

- **idei** powstania Parku Centralnego,
- **propozycji zmiany planu miejscowego,**
- **szczegółowych pomysłów na realizację Parku Centralnego** związanych m.in. z:
 - określeniem **nowych funkcji** terenu,
 - **przeznaczeniem** obszaru zajmowanego dziś przez:
boisko, lodowisko oraz młodzieżowy dom kultury,
 - opracowaniem **układu przestrzennego** oraz **komunikacyjnego** wewnątrz i w najbliższej okolicy parku,
 - charakterystyką docelowej **zieleni parkowej,**
 - wskazaniem **potrzebnych usług** w parku i określeniem ich **warunków zabudowy.**

Uwagi można zgłaszać poprzez:

1. Udział w **otwartym spotkaniu**, które odbędzie się **20 czerwca 2017 r. o godz. 17.30** w Urzędzie Miasta Gdyni przy al. Marszałka Piłsudskiego 52/54, w sali 105.
2. Uczestnictwo w **dwóch spacerach badawczych**, które rozpoczną się przed głównym wejściem do Urzędu Miasta Gdyni (al. Marszałka Piłsudskiego 52/54) w następujących terminach:
22 czerwca 2017 r. o godz. 17.30,
24 czerwca 2017 r. o godz. 10.00.
3. Złożenie **formularza konsultacyjnego** w jeden z następujących sposobów:
 - a) poprzez stronę internetową: <https://parkcentralny.webankieta.pl/>
 - b) za pośrednictwem poczty elektronicznej na adres: konsultacje@lis.gdynia.pl,
 - c) **drogą korespondencyjną** na adres: Kancelaria Ogólna Urzędu Miasta Gdyni, al. Marszałka Piłsudskiego 52/54, 81-382 Gdynia,
z dopiskiem: „Konsultacje społeczne: Park Centralny”,
 - d) **bezpośrednio**: Kancelaria Ogólna Urzędu Miasta Gdyni, al. Marszałka Piłsudskiego 52/54, 81-382 Gdynia, czynna od poniedziałku do piątku **w godz. 7.00-17.00**
(okienko po prawej stronie, na parterze po wejściu do budynku UM),
z dopiskiem: „Konsultacje społeczne: Park Centralny”.

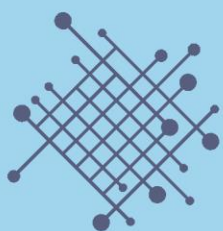
UWAGA: Formularz konsultacyjny można wypełnić i złożyć do **7 lipca, do godz. 14.00.**
Formularze nieopisane imieniem i nazwiskiem **nie będą rozpatrywane.**

CO SIĘ STANIE PÓŹNIEJ?

Wszystkie uwagi, opinie i sugestie zostaną wnikliwe przeanalizowane pod kątem możliwości wdrożenia oraz tego, czy będą atrakcyjne dla szerokiego grona mieszkańców. Wnioski z konsultacji społecznych pomogą określić warunki konkursu architektonicznego na przygotowanie projektu dla tego terenu. Za realizację inwestycji będzie odpowiadać miejska spółka - Agencja Rozwoju Gdyni. Planuje się, że Park Centralny powstanie do 2020 roku.



WIĘCEJ INFORMACJI:



Laboratorium
Innowacji
Społecznych

Laboratorium Innowacji Społecznych
al. Zwycięstwa 96/98
81-451 Gdynia

E-mail: konsultacje@lis.gdynia.pl
Telefon: 58 727 39 09

