

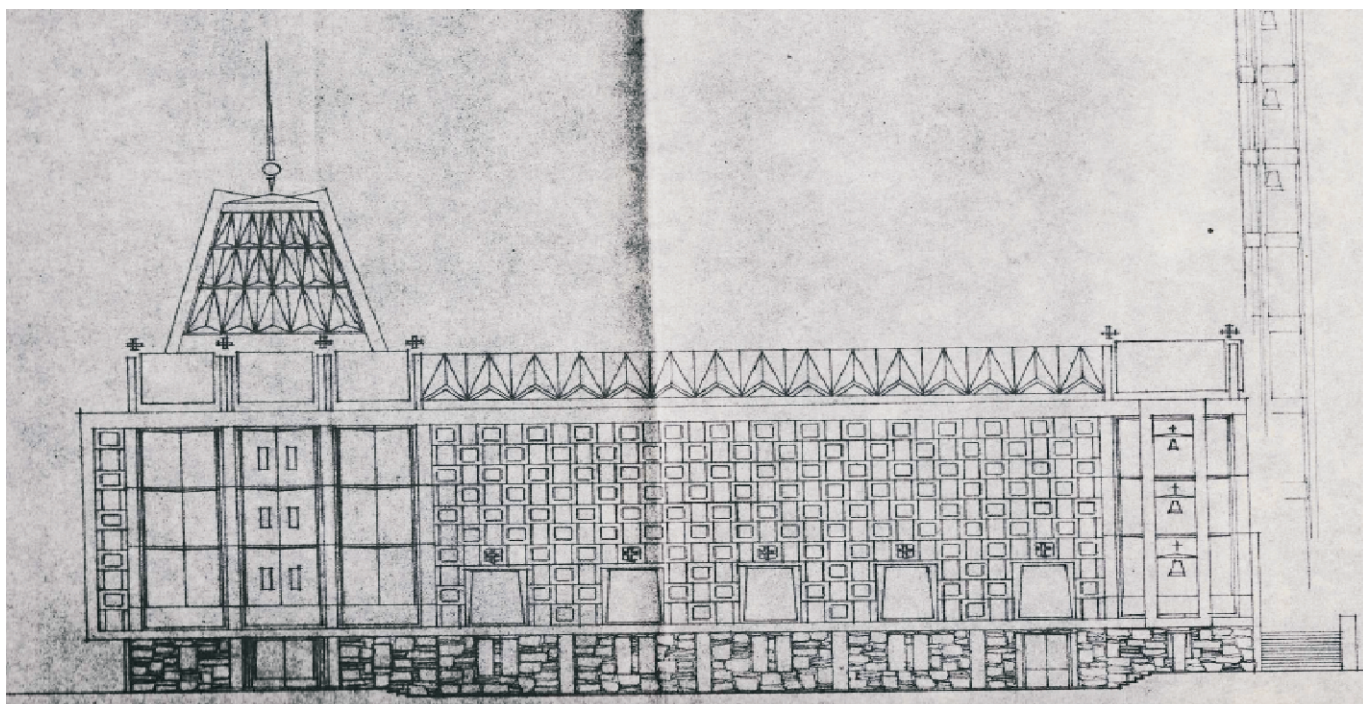
Kościół p.w. Najświętszego Serca Pana Jezusa przy ul. Armii Krajowej 46 wg projektu Jana Borowskiego i Leopolda Taraszkiewicza



Kościół p.w. Najświętszego Serca Pana Jezusa w Gdyni to znakomity przykład modernistycznej architektury sakralnej wpisanej w wielkomiejską zabudowę śródmieścia i jedna z pierwszych nowoczesnych budowli sakralnych w Polsce. Świątynia jest pamiątką i symbolem burzliwych dziejów powojennej Gdyni.

Pierwszym, długoletnim proboszczem zaangażowanym w aktywny udział parafii w życiu miasta był ksiądz Hilary Jastak – pierwszy kapelan Solidarności, kapelan honorowy Związku Żołnierzy AK i Honorowy Obywatel Gdyni. Zaangażowany w wydarzenia Grudnia '70, w 1971 r. urządził w kościele kaplicę Portowców i Stoczniovców i Ludzi Morza. Od 1989 r. w jej wnętrzu można oglądać słynne drzwi i flagę państwową związane z tragicznie zmarłym Zbyszkiem Godlewskim, powszechnie znanym dzięki Balladzie o Janku Wiśniewskim. Grób księdza Hilarego Jastaka znajduje się w podcieniu elewacji północnej kościoła.

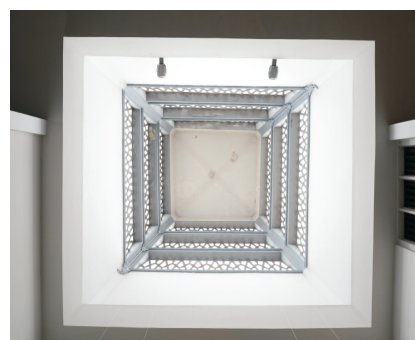
Kościół p.w. Najświętszego Serca Pana Jezusa, stan obecny



Kościół p.w. Najświętszego Serca Pana Jezusa, projekt archiwalny - elewacja północna



Widok ogólny, elewacja frontowa, po prawej wolnostojąca wieża dzwonna wybudowana w 1981 r.



Przeszkłona latarnia osadzona nad prezbiterium o żelbetowej konstrukcji złożonej z elementów prefabrykowanych, wypełnionych pryzmatami ze szkła katedralnego



Wnętrze kościoła - witraże o zimnych barwach od strony południowej



Prezbiterium, monumentalna mozaika zaprojektowana przez Bogumiła Marszałę w 1968 r.



Nawa główna i organy wykonane w firmie Zygmunta Kamińskiego z Warszawy, zamontowane w 1965 r.



Ażurowe schody zlokalizowane wewnątrz wolnostojącej wieży dzwonnej z 1981 r.

Kościół zaprojektowany został w 1956 r. przez znanych architektów Jana Borowskiego i Leopolda Taraszkiewicza. Nowoczesna kubiczna bryła skontrastowana ze strzelistą, wolnostojącą wieżą dzwonną stanowi dziś przykład harmonijnego powiązania nowoczesnych form architektonicznych z różnorodnymi elementami sztuki współczesnej.

Budynek powstawał w okresie odwilży po czasach stalinowskich, co związane było z trudnościami w pozyskiwaniu funduszy oraz wszelkich materiałów budowlanych. W związku z tym skromne elewacje wykończono tynkiem w odcieniach szarości i oblicowano częściowo polnymi kamieniami, zbieranymi i przynoszonymi przez parafian. Dekoracja elewacji to również zróżnicowane faktury (m.in. stłuczka neclowska, fragmenty ceramiki kaszubskiej, muszle, kamienie) i kompozycje plastyczne, w tym charakterystyczna mozaika z motywem ryby, zaprojektowana i zamontowana przez gdańskiego artystę plastyka Bogumiła Marszałę w 1968 r.

Świątynia charakteryzuje się ponadto niezwykle atrakcyjnym wnętrzem, w którym główną rolę odgrywa gra światła i kolorów, osiągnięta dzięki zróżnicowanym witrażom, świetlikom, wielopłaszczyznowym strukturom powierzchni, ekspresyjną formą mozaik, czy barwą ceramicznych okładzin.

W rezultacie kościół p.w. Najświętszego Serca Pana Jezusa to jeden z najciekawszych przykładów nowoczesnych rozwiązań architektury sakralnej początku 2 połowy XX w., wzbogacony o warstwę wartości niematerialnych związanych z najnowszą historią miasta. W 2015 r. świątynia została wpisana do wojewódzkiego rejestru zabytków (nr w rejestrze A-1927).