

Wytyczne Miejskiego Konserwatora Zabytków do konkursu studialno-ideowego na projekt zabudowy i zagospodarowania głównej osi kompozycyjnej Gdyni - PIRS PRZYSZŁOŚCI, w granicach określonych warunkami konkursowymi

1. OCHRONA KONSERWATORSKA

- A. Teren znajduje się w granicach zespołu urbanistycznego śródmieścia Gdyni wpisanego pod numerem 1815 decyzją z dnia 21 września 2007 r. do rejestru zabytków prowadzonego przez Pomorskiego Wojewódzkiego Konserwatora Zabytków.
- B. Teren znajduje się w granicach Pomnika Historii „Gdynia – historyczny układ urbanistyczny śródmieścia” uznanego Rozporządzeniem Prezydenta RP z 23 lutego 2015 r. (Dz.U. 2015, poz. 356)
- C. Na terenie obowiązuje ochrona konserwatorska określona w zapisach miejscowego planu zagospodarowania przestrzennego części dzielnicy Śródmieście w Gdyni, rejon Skweru Kościuszki oraz ulic Jana z Kolna i 10 Lutego, zatwierdzonego uchwałą nr XXVII/662/16 Rady Miasta Gdyni z dnia 21 grudnia 2016 r.

2. UWARUNKOWANIA HISTORYCZNE

Teren dzieli się na dwie strefy (Skwer Kościuszki oraz Molo Południowe), które dziś są funkcjonalnie powiązane, ale historycznie stanowiły odrębne przestrzenie o różnym czasie ukształtowania i formach zagospodarowania. W latach 20. XX w. obecny Skwer Kościuszki miał układ ulicy prowadzącej do d. Domu Kuracyjnego (Kurhausu), położonego przy plaży. Funkcjonowało wówczas także drewniane molo, które w 1929 r. zostało rozbudowane do 270 m długości. Pod koniec lat 20. i w latach 30. XX w. przy Skwerze Kościuszki pojawiła się wielkometrażowa zabudowa. W 2. połowie lat 30. XX w. na jego przedłużeniu rozpoczęła się budowa Mola Południowego, na którym wzniesiono pierwsze budynki, które miały wchodzić w skład projektowanej Dzielnicy Reprezentacyjnej.

3. ZABUDOWA

Na terenie objętym granicami opracowania konkursowego znajduje się niezbyt liczna zabudowa, w tym obiekty objęte ochroną konserwatorską:

- budynek d. Stacji Morskiej, ob. Akwarium Gdyńskie, al. Jana Pawła II 1 (ujęty w gminnej ewidencji zabytków i w grupie A ochrony konserwatorskiej w mpzp),
- budynek dworca żeglugi przybrzeżnej („Róża Wiatrów”), al. Jana Pawła II 2 (ujęty w gminnej ewidencji zabytków),
- dawna wieża obserwacyjna WOP, ob. punkt informacji turystycznej, al. Jana Pawła II (ujęta w gminnej ewidencji zabytków),
- stałe lub tymczasowe obiekty gastronomiczno-turystyczne (nieobjęte ochroną konserwatorską, możliwe do rozbiórki).

4. KOMPOZYCJA PRZESTRZENNA

Zasadniczym elementem kompozycji jest główna oś będąca kontynuacją dawnej alei Kuracyjnej (ob. ul. 10 Lutego).

- A. Główna oś kompozycyjna jest istotna historycznie i przestrzennie. Ochronie podlegają walory krajobrazowe i widokowe. Kierunki głównych otwarć widokowych, przestrzeń wzdłuż nabrzeży i na zakończeniu Mola Południowego powinny pozostać niezabudowane i ogólnodostępne. Wyjątkiem mogą być obiekty zlokalizowane na zakończeniu Mola Południowego podkreślające oś kompozycyjną i zapewniające widok na morze.

- B. Układy ciągów komunikacyjnych, drogowych, aranżacje skwerów i placów powinny być poddane analizie historyczno-krajobrazowej i uwzględniać pierwotne założenia kompozycyjne. Szczególnej analizie komunikacyjno-funkcjonalnej należy poddać układ drogowy pomiędzy istniejącymi pierzejami Skweru Kościuszki oraz na zakończeniu Mola Południowego.

5. MAŁA ARCHITEKTURA

- A. Główne elementy kompozycyjne to pomniki i fontanna, których obecność stanowi ważny element tożsamości tej przestrzeni.
- B. Podstawę do rozwiązań projektowych powinna stanowić analiza historycznych elementów aranżacji przestrzeni i małej architektury, w tym ławek, lamp itp.
- C. Zrealizowane w ostatnich latach lampy traktowane są pod względem konserwatorskim jako rozwiązanie przejściowe, do czasu kompleksowego projektu zagospodarowania terenu i uporządkowania wszystkich jego elementów, ale możliwe jest ich pozostawienie.

6. ZIELEŃ

- A. Zieleń projektowaną należy podporządkować głównej osi kompozycyjnej, uwzględniając założenia historyczne i wprowadzając wyłącznie gatunki rodzime lub o podobnej charakterystyce, analogiczne do stosowanych w śródmieściu w okresie międzywojennym (np. głóg pośredni 'Paul's Scarlet' *Crataegus x media* 'Paul's', jabłoń 'Rudolph' *Malus* 'Rudolph', tamaryszek rozgałęziony 'Pink Cascade' *Tamarix ramosissima* 'Pink Cascade'). Dominującą kompozycje zieleni powinny tworzyć nasadzenia zieleni w gruncie.
- B. Ze względu na występowanie bardzo zróżnicowanej zieleni należy w jak największym stopniu zachować istniejącą zielenią wysoką.

7. NAWIERZCHNIE

- A. Nawierzchnie historyczne: bruk kamienny – do zachowania, oraz duże płyty betonowe barwione (Molo Południowe, okolice Akwarium Gdyńskiego) – do rekompozycji uzależnionej od stanu technicznego. Charakter historyczny mają także nawierzchnie przepuszczalne (gruntowe) istniejące obecnie na ciągach pieszych Skweru Kościuszki.
- B. Należy poddać szczególnej analizie nawierzchnie głównej osi Mola Południowego, z założenia gruntowej, a obecnie wyłożonej kostką betonową o niskich walorach estetycznych.
- C. Nawierzchnie nowoprojektowane: pożądane jest nawiązanie nowymi materiałami do rozwiązań historycznych, wykluczone jest stosowanie współczesnych materiałów prefabrykowanych o niskich walorach estetycznych.
- D. Można rozważyć oznaczenie w elementach nawierzchni lub zagospodarowania terenu dawnego przebiegu linii brzegu morskiego, oznaczonego na rysunku mpzp. To samo dotyczy oznaczenia dawnej lokalizacji d. Domu Kuracyjnego.
- E. Rozwiązania funkcjonalne na historycznych brukach należy projektować w sposób niewymagający stosowania malowanych oznaczeń drogowych. Na terenie zabytkowym należy dążyć do minimalizowania współczesnych oznaczeń.

Załączniki:

- Spis fotografii do konkursu studialno-ideowego na projekt zabudowy i zagospodarowania głównej osi kompozycyjnej Gdyni - PIRS PRZYSZŁOŚCI.

Spis fotografii do konkursu studialno-ideowego na projekt zabudowy i zagospodarowania głównej osi kompozycyjnej Gdyni – PIRS PRZYSZŁOŚCI, w granicach określonych warunkami konkursowymi.

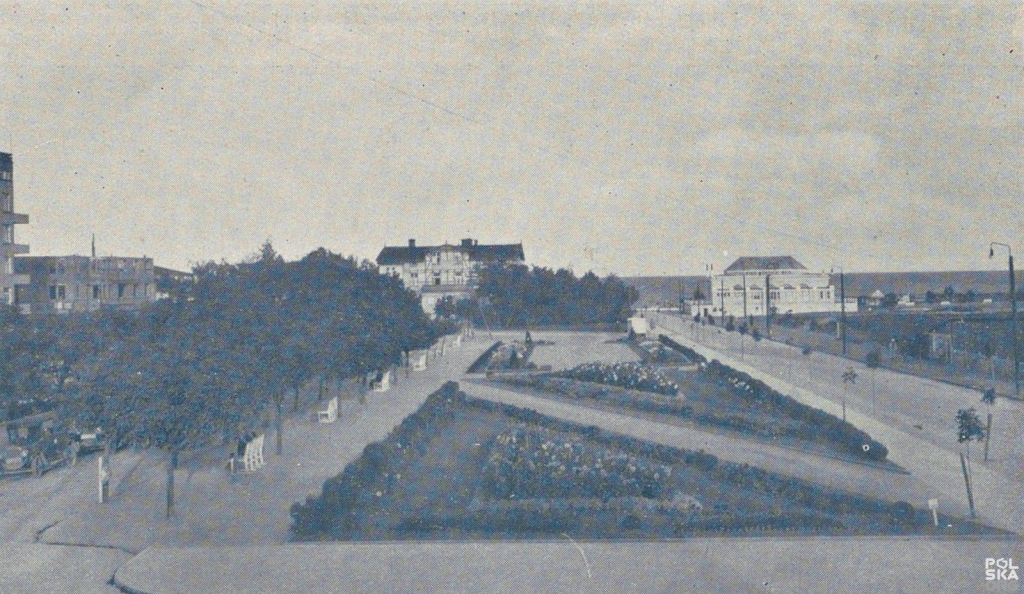
1. Lata 20. XX w. Obecny Skwer Kościuszki miał formę ulicy prowadzącej do d. Domu Kuracyjnego (Kurhausu) usytuowanego w otoczeniu zieleni, na przedłużeniu ulicy przed Kurhausem drewniany pomost, widoczne Łazienki Kąpielowe.
2. 1930 r.. Kurhaus w otoczeniu zieleni, główna oś kompozycyjna ze szpalerem drzew i miejscami do wypoczynku, zagospodarowanie zieleńców z ukośnymi alejkami prowadzącymi ku głównej osi, widoczne Morskie Oko.
3. I poł. lat 30. XX w. Kurhaus w otoczeniu zieleni, pierwsza wielkomijska zabudowa z nowymi nasadzeniami zieleni, zagospodarowanie zieleńców z ukośnymi alejkami prowadzącymi ku głównej osi.
4. Lata 30. XX w. niezabudowane Molo Południowe i Basen Żeglarski, widoczny budynek przystani „Żegluga Polskiej” (z lewej).
5. Lata 30 XX w. Molo Południowe, widoczna kompozycja nawierzchni.
6. Lata 30. XX w. zabudowa przy Skwerze Kościuszki, zagospodarowanie zieleńców z alejkami wytyczonymi równoległe do głównej osi kompozycyjnej, widoczne detale nawierzchni, w tle bryła Domu Żeglarza Polskiego (z prawej).
7. Lata 40. XX w. zabudowa przy Skwerze Kościuszki, zagospodarowanie zieleńców z alejkami wytyczonymi równoległe do głównej osi kompozycyjnej z miejscami do wypoczynku.
8. Lata 40. XX w. zabudowa przy Skwerze Kościuszki, Molo Południowe, zagospodarowanie zieleńców z alejkami wytyczonymi równoległe do głównej osi kompozycyjnej z miejscami do wypoczynku, wyraźnie widoczna nawierzchnia z kostki brukowej w pasach drogowych.
9. Lata 40. XX w., Molo Południowe, widoczna nawierzchnia gruntowa głównej osi kompozycyjnej, wyznaczone miejsca do wypoczynku w postaci ławek o charakterze kuracyjnym zlokalizowanych wśród nasadzeń zieleni.
10. Lata 40. XX w., Molo Południowe, widok na Skwer Kościuszki, widoczna nawierzchnia gruntowa głównej osi kompozycyjnej, ze zbiornikiem wody/ fontanną w centrum.
11. Lata 50. XX w. Skwer Kościuszki, Molo Południowe, na osi Pomnik Braterstwa Polsko-Radzieckiego, boczne pasy drogowe otwarte na ulicę Świętojańską.
12. Lata 60. XX w. Skwer Kościuszki, Molo Południowe, na osi Pomnik Braterstwa Polsko-Radzieckiego, boczne pasy drogowe otwarte na ulicę Świętojańską.
13. Lata 60. XX w., Molo Południowe, widok na Skwer Kościuszki, kontynuacja lokalizacji miejsc do wypoczynku w postaci ławek o charakterze kuracyjnym zlokalizowanych wśród nasadzeń zieleni.
14. Lata 60. XX w., Molo Południowe, widoczna kompozycja wysokiej zieleni.

Oprac. Biuro Miejskiego Konserwatora Zabytków, lipiec 2021

NAC



NAC





Gdynia. Skwer Kościuszki.





GDYNIA- BULWAR NADMORSKI.





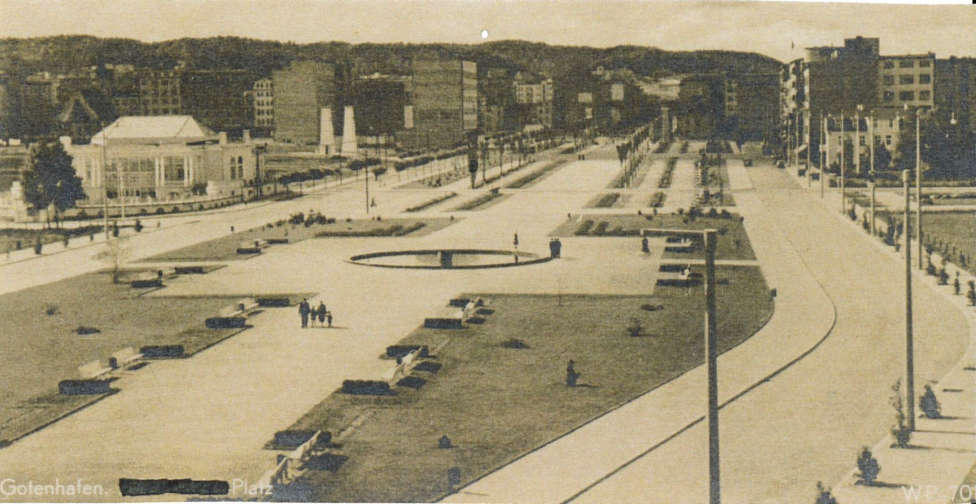
Sparks Hotel & Restaurant

Sparks





Gotenhafen, Dampferanlegestelle



Gotenhafen. [redacted] Platz



ESPRONTAŃ DAIKE MORA
RYADY DALMORS
A BUDWA ESPRONTAŃ MORA

GDYŃIA. SKWER KOŚCIUSZKI



Gdynia, Skwer Kościuszki



