

Modernizm w kształtowaniu ogrodów i terenów zieleni - przyczynek do historii architektury krajobrazu w Polsce

Agata Zachariasz

Przełom stuleci i początek XX wieku to czas, kiedy niczym w tyglu mieszały się różne postawy artystyczne. U podstaw modernizmu leżało: odrzucenie zasad *Beux-Artu*, wpływ nowych kierunków w sztuce, zmiany w myśleniu o przestrzeni, a także nowy styl życia. Rosnące potrzeby społeczne stały się ważnym czynnikiem, który kształtował architekturę, ogrody i krajobraz. Nastąpiła zmiana w strukturze terenów zieleni, zaczęły się różnicować pod względem funkcjonalnym, programowym i stylistycznym, były istotnym elementem urbanistyki. Realizowano obiekty w różnych skalach, które programowo stały się częścią projektu architektonicznego, m.in. ogrody rezydencjonalne i niewielkie przydomowe, bulwary, ogrody przy instytucjach i fundowane przez zakłady przemysłowe. Doceniano wypoczynek i rekreację, tworzone parki miejskie, parki ludowe, sportowe, zabaw i gier oraz wychowawcze ogrody dydaktyczne. Kreowanie terenów zieleni miejskiej i przestrzeni publicznych jest nierozzerwalnie związane z architekturą krajobrazu – kierunkiem, który uzyskał status zawodu w 1899 r. w St. Zjednoczonych, skupiając w swoich związkach razem: architektów, planistów i projektantów ogrodów¹.

Współcześnie nikt już nie ma wątpliwości, że architektura krajobrazu to odrębna dyscyplina zawodowa, ale kilkadziesiąt lat temu w Polsce, temat ten wywoływał wśród specjalistów burzliwe dyskusje. Zygmunt Hellwig – projektant i szkółkarz – pisał „Używam słów – „planista” i „planistyka” /.../ i „kształtowanie krajobrazu”, dlatego by uniknąć konfuzji, sugestii, że jest to jako „architektura krajobrazu”, tylko jakiś dział matki architektury, a nie nowa odrębna dziedzina. Gotów jestem przyjąć dla dyskusji termin

„architekt i architektura krajobrazu”, co jednak jest zdaje się zbędne wobec istniejącej u nas dostatecznej tradycji terminu „planista”, który zyskał sobie pełne prawo obywatelstwa” (1935)². U podstaw architektury krajobrazu leży dążenie człowieka do kształtowania otoczenia wokół miejsca zamieszkania. Świadomość nowego zawodu wynikała ze zmian, jakie nastąpiły w XVIII w. w sztuce ogrodowej i wielkiej popularności ogrodów swobodnych. Styl krajobrazowy został zaadaptowany dla parków publicznych, skwerów, nawet cmentarzy, a projektanci zaczęli sobie nadawać tytuły zawodowe związane z projektowaniem krajobrazu. Z czasem rosły potrzeby rozwijających się miast stwarzały coraz szersze możliwości ludziom zajmującym się profesjonalnie kształtowaniem krajobrazu.

Sztuka ogrodowa zawsze była odzwierciedleniem kultury kraju, świadczyła o poziomie życia i zamiłowaniu obywateli, gdyż jak pisał Edmund Jankowski – „Chodzi tu /.../ o pewne piętno cywilizacyjne, które parki nadają krajowi³”. Koniec XIX i 1 poł. XX w. to czas, kiedy w ogrodach szybciej niż kiedykolwiek następowały przekształcenia stylistyczne. Projektanci forsowali nowoczesne rozwiązania. Ważne dla ruchu nowoczesnego w Europie stały się również przemiany w sztuce poczynając od *Arts and Crafts*, poprzez secesję, *De Stijl* i art déco. Potem pojawiły się możliwości techniczne i nowoczesna estetyka Wieku Maszyny z elegancką geometrią stylu międzynarodowego zrazu ożywczo nowatorską. W tym czasie w ogrodach następuje nieustanne ścieranie się trzech podstawowych nurtów: naturalistycznego, eklektycznego i modernistycznego, często przenikających się wzajemnie. W modernizmie jednak na skutek gwałtownego poszukiwania nowych środków wyrazu artystycznego przekształcenia formy ogrodu są szczególnie widoczne⁴. Istotny wpływ miały też

1. Kształcenie uniwersyteckie rozpoczęło w 1900 r. w St. Zjednoczonych w Harvardzie, a w Europie w 1919 w Oslo. W Anglii architektura krajobrazu uzyskała status zawodu w 1929 r. W Polsce Franciszek Krzywda-Polkowski od 1928 r. (od 1930/31 jak podają inne źródła) prowadził Zakład Architektury Krajobrazu i Parkoznawstwa w warszawskiej SGGW. Por. też: Zachariasz A., *Początki kształtowania się zawodu architekta krajobrazu, III Forum Architektury Krajobrazu. Nowe idee i rozwój dziedziny architektury krajobrazu w Polsce*, red. Wolski P., Warszawa 2000, s. 324-333.

2. Hellwig Z., *Ogrodnik – rękodzielnik, architekt czy ktoś trzeci*, „Przegląd Ogrodniczy”, nr 11, 1935, s. 344.

3. Jankowski E., *Rzut oka na nasze ogrodnictwo*, „Ogrodnik”, nr 16, 1911, s. 275, 276.

4. Zachariasz A., *Zieleń jako współczesny czynnik miastotwórczy ze szczególnym uwzględnieniem roli parków publicznych*, Kraków 2006, passim.

zmiany, które dokonywały się w architekturze. Projektowanie postrzegano jako narzędzie demokracji w przemianach społecznych. Taka teza miała zasadniczy wpływ na rozwój modernizmu.

Tereny zieleni w urbanistyce

Na przełomie XIX i XX wieku tereny zieleni stały się ważnym obszarem przestrzeni publicznej, integralną częścią kompozycji nowoczesnego miasta oraz istotnym elementem krajobrazu miejskiego. W kształtowaniu przestrzeni miejskiej, dbałości o estetykę i komfort ważną rolę odegrał samorząd miejski. Podejmowano wiele inicjatyw, wśród których głównym zadaniem było zazielenianie miast, tworzenie parków i ogrodów, placów miejskich i cmentarzy. Na terenie Galicji powstały Towarzystwa Upiększania Miast, m.in. w Przemyślu (1890), w Sanoku (1904)⁵, które połączyły się w Związek Towarzystw Upiększania Kraju. Sekretarzem Związku Towarzystw został Ignacy Drexler (1878-1930). Ich celem była m.in. ochrona kraju przed szpeceniem i zatraceniem charakterystycznych rysów w polskim krajobrazie i budownictwie⁶. Dziewiętnastowieczne idee tworzenia utopijnych osad społecznych dały asumpt do alternatywnego myślenia o przestrzeni miejskiej, ale najbardziej nośną dla rozwoju współczesnej urbanistyki stała się idea miasta-ogrodu Howarda⁷. Europa szybko przyjęła ten koncept⁸, a jednym z jego elementów był *green belt*. Określenie zastosował Unwin realizujący z Parkerem pierwsze w Anglii miasto-ogród Letchworth (1903). Ideę opasywania miast lub dzielnic zielonymi pasami propagował Drexler – „powstała niezbyt dawno, jako upragniony środek przeciw bezkresnemu, nie-

Realizowane wówczas projekty dla miast, plany regulacyjne i konkursy, opierały się na nowoczesnych koncepcjach m.in. na strefowaniu, czyli wyznaczeniu w planie określonych rodzajów użytkowania terenu. Takie rozwiązania zapoczątkowano w pierwszym na ziemiach polskich konkursie urbanistycznym – Planie regulacji Wielkiego Krakowa (1909). Podano w nim także zapis dotyczący terenów zieleni: „Stosownie do przyszłego wzrostu ilości mieszkańców Wielkiego Krakowa w projekcie znaleźć winny poczesne miejsce: rozszerzony park Jordana, place sportowe i place zabaw, możliwie w różnych częściach miasta i park ludowy. Projektować je należy na tanim gruncie budowlanym i odległym od ruchu ulicznego i to, o ile możliwości, należącym do gminy m. Krakowa, względnie do c.k. Skarbu wojkowego, lub na większych obszarach prywatnych”¹⁰. Zieleń w postaci obsadzeń ulic, skwerów i parków, towarzyszyła regulacjom i planowaniu miasta. Czasem kreowała nowe centra, np. park miejski w Jaśle¹¹. Zagospodarowywano bulwary nadrzeczne, co często związane było z zabezpieczeniem przeciwpowodziowym. W Galicji sprzyjała temu austriacka ustawa o popieraniu kultury krajowej związanej z budowlami wodnymi, która przyczyniła się do budowy zabezpieczeń przeciwpowodziowych m.in. w Krakowie i Przemyślu.

Po uzyskaniu niepodległości w Polsce podjęto wiele działań zmierzających do odbudowy miast i wsi¹² oraz poprawy ich wizerunku także przez zakładanie terenów zieleni. Powstał Komitet Plantacyjny Miast Rzeczypospolitej, a Warszawski Komitet Plantacyjny wydał *Kwestionariusz lustracyjny do objazdów*

1. *Kwestionariusz lustracyjny do objazdów miast. Stan i rozwój plantacji publicznych w świetle zebranych materiałów, materiały zebrane przez F. Szaniora i W. Zajkowskiego, Warszawa 1922. Wybrane pytania z ankiety.*

Część I ogólna – „17. Instytucje lub sfery szczególnie zainteresowane w urządzaniu i rozwoju plantacji miejskich; /.../ 19. Objawy lokalne zamięłowania do ogrodnictwa: Usiłowania estetyczne a/ Magistratu; b/ różnych instytucji; c/ mieszkańców; 20. Stan propagandy i popularyzacji ogrodnictwa i poszanowania roślinności, np. przez szkoły, odczyty sporadyczne, święta miejskie sadzenia drzew, plakaty itp.; 21. Widoczne i stwierdzone wpływy korzystne dla rozwoju ogrodów i plantacji miejskich np. a/ ogólne zamięłowanie mieszkańców; b/ zamożność miasta i poparcie ze strony magistratu; c/ wpływ szczególnie działaczyw miejskich; d/ stowarzyszeń ogrodniczych; e/ korzystne położenie lokalne; 22. Wpływ działań wojennych twórcy np. ogrody i skwery wojskowe, cmentarze ozdobne itp.; 27. Pozycje budżetu na utrzymanie ogrodów i plantacji;

Część II specjalna: 34. obszar zadrzewień i plantacji miejskich; 35. Rodzaj, wiek i stan obecny plantacji publicznych: a/ parków i ogrodów; b/ skwerów i bulwarów nadrzecznych; c/ ulic zadrzewionych i alei, dróg i szos (wymiar, sposób sadzenia); d/ cmentarze grzebalne; e/ i przykościelne; f/ ogrody szpitalne i sanatoryjne; g/ ogrody szkolne; h/ plantacje stacyjne; j/ ogrody przy innych gmachach publicznych; 36. Rodzaj, wiek i stan obecny ogrodów prywatnych i ogródków przed domami wili i letnisk podmiejskich; 37. Place sportowe i gier, boiska, stadiony itp.; 38. Szkółki i lasy miejskie; 39. Szkółki i lasy prywatne; 40. Zakłady ogrodnicze prywatne; 41. Pożądany ogólny zakres rozwoju plantacji obecnie; 42. Procedura utrzymania i opieki nad plantacjami (ogrodzenia itd.); 43. Miejsca wewnątrz miasta, uderzające brakiem plantacji, a nadające się do tego celu, ich wielkość i rodzaj pożądanych urządzeń zdobniczych; 44. Grunty podmiejskie, nadające się do urządzania plantacji publicznych i miejsc sportowych; ich obszar faktyczny i pożądany rodzaj urządzeń; 45. Rodzaje i gatunki drzew, krzewów i roślin, wyróżniających się zdrowiem i bujnością wzrostu; 46. Gatunki i rodzaje roślinności źle dobranej do warunków miejskich.”

rytmicznemu rozrostowi miast. Miałyby to być jednolite przynajmniej kilkaset metrów szerokie pasma łąk i lasów, w którychby znalazły pomieszczenie parki, pola wyciągowe, ślizgawki itp. urządzenia (1924)”⁹.

*miast. Stan i rozwój plantacji publicznych w świetle zebranych materiałów (1922)*¹³, obejmujący 46 szczegółowych pytań.

Analiza dokumentu pokazuje nowoczesny spo-

5. Zachariasz A., Böhm A., Rygiel P., Sykta I., *Zielony Sanok*, Sanok 2004, s. 20. W czytelnictwie, szkołach i towarzystwach propagowano idee zazieleniania Sanoka. Planowano założenie miejskiej szkółki roślin oraz urządzenie „święta drzew”, czym chciano pozyskać młodzież.

6. Laskowski A., *Zarys problematyki [w:] Rozwój przestrzenny miast galicyjskich położonych między Dunajcem a Sanem w okresie autonomii galicyjskiej*, red. Beiersdorf Z., Laskowski A., Jasło 2001, s. 28; por. *Ochrona piękności kraju*, „Architekt”, R. 13, 1912, s. 66; „Architekt”, R. 14, 1913, s. 143-144.

7. Howard E., *Tomorrow: A Peaceful Path to Real Reform*, London 1898; [tenże], *Garden Cities of Tomorrow*, London 1902; por. Mumford L., *The City in History*, London 1961, passim.

8. Czyżewski A., *Trzewia Lewiatana*, Kraków 2001, passim.

9. Drexler I., *Odbudowanie wsi i miast na ziemi naszej*, Lwów 1921, s. 239,

240. Dalej pisał o wysokich kosztach, o które zwykle „rozbijają się odnośne projekta. Stosunkowo najłatwiej mogą osiągnąć tego rodzaju plantacje miasta ufortyfikowane, a więc otoczone rejonami zakazu budowy. Grunta w obrębie rejonów mają jedynie wartość rolną i łatwiej mogą być przez miasto z wolnej ręki nabyte lub wywłaszczone na cele ogółu”.

10. *Program i warunki konkursu na plan regulacji Wielkiego Krakowa*, „Architekt”, R. 11, 1910, s. 88, 89.

11. Laskowski A., *Zarys problematyki...*, op.cit., s. 28.

12. Drexler I., *Odbudowanie...*, op.cit., passim; Rybka A., *Centralny Okręg Przemysłowy a polska awangardowa urbanistyka międzywojenna*, Rzeszów 1995, passim.

13. *Kwestionariusz lustracyjny do objazdów miast. Stan i rozwój plantacji publicznych w świetle zebranych materiałów*, materiały zebrane przez F. Szaniora i W. Zajkowskiego, Warszawa 1922.

„Polecam w ciągu miesiąca marca i kwietnia 1927 r. dokonać zadrzewienia placów i ulic miast, miasteczek i wsi. /.../ Rynki i place, o ile nie przedstawiają wartości historycznej, mają być ze wszystkich stron obsadzone drzewami. Środek placu ma być również obsadzony drzewami i użyty jako kwietnik. Celem wykonania tego należy obecnie wstawić odnośne sumy do budżetów gmin i przeprowadzić w ciągu zimy prace przygotowawcze, jak: zamówienie drzewek, nawożenie ziemi, zakontraktowanie specjalistów i.t.d. /.../ Żądam, by akcja powyższa nie była traktowana jako skutek wymuszonego zarządzenia, lecz jako świadome dążenie do zmiany wyglądu i polepszenia powietrza miast i wsi. Pożądanem byłoby stworzenie obecnie w każdej miejscowości „Komisji Zadrzewienia” i przepracowanie przez takowe planów do zatwierdzenia przez pp. Starostów lub pp. Wojewodów. Jako wytyczną prac Komisji podać należy zasadzenie drzewami, krzewami lub kwiatami, względnie roślinami pnąciami każdego miejsca gdzie jest to możliwe”.

2. *Fragment okólnika Ministra Spraw Wewnętrznych Felicjana Sławoja Składkowskiego z dnia 2 listopada 1927 r. w sprawie zadrzewienia kraju, za: B. Gałczyński, Drzewa liściaste - leśne i alejowe, Piaseczno pod Warszawą, 1928.*

sób myślenia, obejmujący również działania partycypacyjne. Kwestionariusz wypełniono przykładowo dla Kutna. Podejmowano również inwentaryzacje kompleksowe zieleni dla miast, np. Zakopane¹⁴. W 1927 r. Minister Spraw Wewnętrznych gen. dr Felicjan Sławoj-Składkowski ogłosił okólnik w sprawie zadrzewienia kraju.

Planiści ogrodów

W Polsce dla tej grupy zawodowej, jaką byli ogrodnicy i planiści ogrodów pierwsze cztery dekady XX w. to okres formowania się nowego zawodu – architekta krajobrazu i zakresu uprawnień zawodowych. Wówczas kształtowały się poglądy i toczyły dyskusje środowiskowe, a na łamach fachowych czasopism spierano się o tytuł zawodowy¹⁵. Główni projektanci ogrodów początku XX w. to: Walerian Kronenberg (1859-1934), Franciszek Szanior (1853-1945), Teodor Chrząński (1854-1932), Stefan Celichowski (1874-1961), Leon Danielewicz (1878-1970), Stefan Rogowicz (1885-1934) i Edmund Jankowski (1849-1938). Część projektów z początku XX w. cechuje jeszcze dziewiętnastowieczny historyzm, „dekoracyjne ogrodnictwo” o inżynierskich nakreślonych od cyrkla układach i rabatach dywanowych, choć sukcesywnie pojawiają się formy nowoczesne – architektoniczne i roślinne – np. modne rabaty bylinowe¹⁶. Później działali Franciszek Krzywda Polkowski (1881-1949), Romuald Gutt (1888-1974), Zygmunt Hellwig (1899-1958), Alina Scholtzówna (1908-1996), Alfons Zielonko (1907-1999), Władysław Niemirski (1914-2001)¹⁷ i Władysław Czarnecki (1895-1983)¹⁸.

Hellwig zakłada, że w krótkim czasie „widoki przyszłości dla nowego zawodu ulegną gruntownej zmianie. Zagadnienia budowy systemów parkowych, obsadzeń dróg i torów, ulic, bulwarów i terenów sportowych, wybrzeży rzek i wybrzeża morskiego, konser-

wacji i udostępniania parków Narodowych, nie mogą być w przyszłości, bez szkody dla sprawy rozwiązane i decydowane przez nikogo innego, jak tylko kompetentnego i miłującego swój zawód specjalistę architekta krajobrazu”. Uważa, że architekci krajobrazu powinni współpracować z ogrodnikami i urbanistami oraz pracować w biurach regionalnych, pracowniach regulacji miasta i wydziałach ogrodniczych¹⁹. Coraz szybciej następowały zmiany dyktowane przez nowoczesną sztukę. Przenikały do Polski adaptowane również do projektów ogrodów: „Kamień, żelazo, żywa zieleń i barwne kwiaty, oto zasadnicze elementy ogrodów architektonicznych doby współczesnej”²⁰. Wystawy ogrodnicze prezentowały nowe tendencje w sztuce ogrodowej, omawiano je na łamach prasy. Poznańską wystawę w 1926 r. odwiedziło ok. 185 tys. osób²¹. Szanior komentując osiągnięcia polskiej planistyki pisał: „Wogóle zaznaczyć należy, iż nasze większe miasta posuwają się bezwzględnie naprzód w sprawie zakładania nowych parków, skwerów, boisk i wogóle pod względem porządkowania i przyozdobienia swoich plantacyj”²². W 1928 r. w Toruniu odbywała się, w celach dydaktycznych i propagandowych, wystawa ogrodnicza. Później Marian Guntzel opisuje zmiany, jakie zaszły w powojennej sztuce i powstanie nowoczesnych kierunków: futuryzmu, ekspresjonizmu, kubizmu oraz wpływie tych kierunków na ogrodnictwo. Przedstawił też na wystawie dwa projekty pokazujące stan nowoczesnej planistyki ogrodowej na zachodzie²³. Rozwiązania modernistyczne cechowała prostota i funkcjonalizm, nowe formy znalazły wyraz w silnej architektonizacji, w nowoczesnych materiałach i rozmaitych rodzajach rabat – silnie zgeometryzowanych lub biomorficznych. Jednak w r. 1936 Stanisław Schönfeld przedstawiając stan zieleni w miastach polskich, ocenił, że nie jest na dobrym poziomie, co po części wynikało z niskich i przypadkowych budżetów²⁴.

Nowe parki i ogrody, przekształcenia starych

Celem tworzenia nowych parków była poprawa warunków życia w miastach. Oprócz miejskich parków, zieleniców, zagospodarowywano lasy miejskie, np. Las Wolski, w Krakowie ofiarowany w 1917 r. mia-

14. Wykaz drzew rosnących na terenach projektowanych zieleniców publicznych Zakopanego. Uwagi do stanu i doboru gatunków... oprac. dr Stecki i p. Korczyńska, 1940, Archiwum Państwowe (dalej cyt. AP) Kraków O/NowyTarg.

15. Zachariasz A., *Początki ...*, op.cit. s. 324-333; Zielonko A., *Zazielenienie osiedli*, „Przegląd Ogrodniczy”, nr 7, 1935, s. 203-204; Krzywda Polkowski F., *Krajobraz, architektura i ogrodnictwo w zagadnieniach miejskich*, „Przegląd Ogrodniczy”, nr 11, 1935, s. 337-340.

16. Projektanci często kształcili się za granicą i tam odbywali praktykę zawodową, np. Chrząński pracował u André'go. Posiadali pracownie projektowe i szkółki roślin, m.in. Rogowicz, Tański, Schönfeld, Szanior, Hellwig, Celichowski – narzucali wzorce, wprowadzali mody, szkolili nową kadre.

17. Ciołek G., *Ogrody polskie*, Warszawa 1954, passim; Ciołek G., *Plapis W.*, *Materiały do słownika twórców ogrodów polskich*, Warszawa 1968; Jankowska M., *Warszawskie środowisko ogrodników-planistów na przełomie XIX i XX w. Warunki kształtowania się zawodu [w:] Architektura i urbanistyka w krajobrazie historycznym Królestwa Polskiego 1815-1914*, Warszawa 1992, s. 116-122; *Polscy architekci krajobrazu przełomu XIX i XX wieku*, Warszawa 1996.

18. Władysław Czarnecki – wybitny urbanista, twórca systemu terenów zieleni Poznania i pierwszego polskiego normatywu dla terenów zieleni. Czarnecki W., *To był też mój Poznań. Wspomnienia*, oprac. J. Dembski, Poznań 1987, passim; Czarnecki W., t. III, *Krajobraz i tereny zielone*, Warszawa 1968.

19. Hellwig Z., *Zawód bez nazwy i definicji*, „Przegląd Ogrodniczy”, 1935, nr 11-12, s. 332-356.

20. Rogowicz S., *Ogrodnictwo dekoracyjne*, „Ogrodnik”, 1925, nr 14, s. 384.

21. „Ogrodnik”, nr 19, 1926, s. 364.

22. Szanior F., *Z Wystawy Jubileuszowej Ogrodniczej w Poznaniu. Planistyka*, „Przegląd Ogrodniczy”, nr 10, 1926, s. 342.

23. Guntzel M., *Nowoczesne ogrody architektoniczne na wystawie ogrodniczej w Toruniu*, „Ogrodnik”, 1928, nr 18, s. 345-347.

24. Hellwig Z., *Zjazd Ogrodników Miejskich w Poznaniu*, „Przegląd Ogrodniczy”, nr 11-12, 1934, s. 352-356.

stu przez Kasę Oszczędności m. Krakowa. Powstawały też ogrody fundowane przez zakłady przemysłowe, np. projekt Stefana Celichowskiego dla kopalni Saturn w Czeladzi (1923) i kilku w okolicach Będzina²⁵. Park w Czeladzi powstał po regulacji rzeki Brynicy, która stanowić miała kręgosłup zielonego bulwaru spinającego miasto. Na obu brzegach założono parki – po zachodniej ogród morwowy, a po wschodniej park projektu Celichowskiego. Ten ostatni w 1937 r. przekształcono w park i ogród jordanowski przeznaczony dla pracowników kopalni, ich rodzin i mieszkańców Czeladzi. W pogodne dni odwiedzało go do 6 tys. osób²⁶. Zakładano też cieszące się dużą popularnością ludowe parki zabaw i gier. Obiekt taki powstał dla pięcioletniej wsi-osady fabrycznej Niwka w pow. będzińskim. Zlokalizowano go na 3 ha i wyposażono w dom ludowy, „schronisko”-altanę, boisko, przy którym stanął pawilon dla muzyki oraz kioski dla owocarni i cukierni. Wyżwirowane alejki, szerokie na 8-10 m, obsadzono drzewami, między którymi rozmieszczono ławki. Były tam też place zabaw dla dzieci z przenośnymi huśtawkami, piaskownica i boiska, trybuny, tor

dla rowerzystów, miejsce do ćwiczeń i studnia²⁷.

Zdarzały się sytuacje, że w związku z podniesieniem standardu dzielnicy zachodziła konieczność przekształcenia istniejącego już parku. Tak było w Krakowie w przypadku Parku Krakowskiego. Powstał w 1885 r. jako ogród typu „foksal”²⁸, o charakterze ludowym z bogatym programem rozrywkowym, był popularny i lubiany. W 1931 r. z tego usytuowanego przy Alei Mickiewicza parku „korzysta młodzież wszelkich warstw społecznych, używając sportów na rozległych placach sportowych, korzystając z tenisu, jazdy kolarskiej, pływania, kąpieli, łódkowania itp.”²⁹. W latach 1933/1934 powstał projekt uporządkowania nawiązujący do wcześniejszego układu geometrycznego rozwiniętego wzdłuż osi podłużnej podkreślonej szpalerowymi i alejowymi nasadzeniami. Zachodnią część, od ul. Szymanowskiego, przeznaczono na boiska sportowe. Przy stawie zaprojektowano modernistyczny pawilon, pozbawiony ozdób z płaskim dachem i dużymi przeszkleniami³⁰. Projektu parku nie niezrealizowano. Potem „dzielnica Czarna Wieś zmieniła zupełnie swój charakter podmiejski i stała się dzielnicą ludzi zamożniejszych, terenem największej rozbudowy mieszkaniowej Krakowa. Ze zmianą

25. Ciołek G., Plapis W., *Materiały do słownika twórców ogrodów polskich*, Warszawa 1968, s.16-19.

26. *Park i Ogród Jordanowski na Kopalni Saturn, Czeladź, 1937*. Nowa funkcja spowodowała zmianę kompozycji parku. W południowej części przeznaczonej dla dzieci do lat 8 umieszczono przyrządy gimnastyczne, płytki basen z wodą, werandę oraz ok. 200 zagonów, gdzie dzieci pielęgnowały kwiaty i rośliny. Dla dzieci starszych przygotowano przyrządy gimnastyczne i place do gier sportowych. W części płn. powstała m.in. bieżnia do trenowania lekkoatletyki. W parkowej altanie grywała orkiestra górnicza (por. Siemieniec A., *Koncepcja projektowa rewaloryzacji Parku Jordana w Czeladzi*, praca dyplomowa wykonana pod kier. Zachariasz A., *Studium Terenów Zieleni*, Kraków, 2006, maszynopis, Uniwersytet Rolniczy w Krakowie).

27. Rumun H., *Ludowe parki zabaw i gier*, „Przegląd Ogrodniczy”, nr 5, 1928, s.142-145.

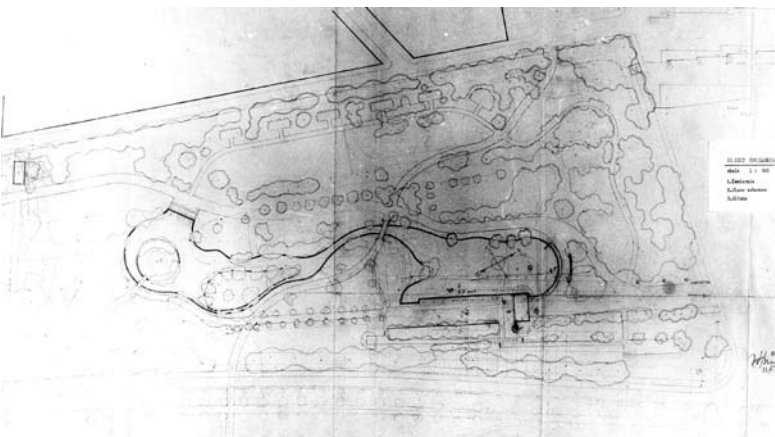
28. Zachariasz A., *Park Krakowski znany i nieznan*, „Teka Komisji Urbanistyki i Architektury”, t. XXVIII, 1996, s. 203-228; *Park Krakowski. Wstępna koncepcja rewaloryzacji*, autorzy: Bogdanowski J., Zachariasz A., współpr.: Fabijanowska K., Kraków 1994, maszynopis, Instytut Architektury Krajo-brazu, Politechnika Krakowska.

29. Gauze A., *Kraków w zieleni*, „Ogrodnictwo”, R. XXVII, 1931, (park ma pow. ok. 5,5 ha).

30. Plany sytuacyjne parku, 1933; późniejsze projekty z 1933/1934, niesygnowane, AP Kraków.

3. Park przy kopalni Saturn w Czeladzi (proj. S. Celichowski, 1923) już po przekształceniu w park i ogród jordanowski. Wg Park i Ogród Jordanowski na Kopalni Saturn, Czeladź, 1937.





4. Park Krakowski, projekt uporządkowania, 1938, na planie zagospodarowania oznaczono: 1. Kawiarnia, 2. Plac zabaw, 3. Altana, 4. Przystań, 5. Stróżówka, 6. Transformator, rysunek sygnowany, podpis nieczytelny, AP Kraków.

charakteru dzielnicy musiała nastąpić zmiana przeznaczenia parku³¹. Powstał nowy projekt zakładający całkowitą zmianę zarówno funkcji (powstał reprezentacyjny park o charakterze spacerowym), jak i kompozycji (z geometrycznej na swobodną)³². Nowe alejki o swobodnej linii zaprojektowano częściowo w oparciu o stare, wykorzystano też wcześniejsze szpalerowe obsadzenia. Z parku usunięto wszystkie budynki. Na osi wejścia głównego, przy stawie, zaprojektowano przechodni modernistyczny pawilon-kawiarnię, oderwaną od podłoża, z tarasem, kręconymi zewnętrznymi schodami, dużymi przeszkleniami i okrągłymi okienkami. Całkowicie zmieniony został układ wodny. Na znacznie powiększonym stawie, o swobodnej linii brzegowej powstać miały dwie wyspy: podłużna, gruszkowata z drzewami oraz kolistą z mostkiem i altaną okoloną drzewami. Staw, zwężający się pośrodku, przedzielał mostek, pod którym mogły przepływać z przystani łódki. Zadbano o miejsca do zabaw dla dzieci. Park w części miał charakter naturalistyczny, np. „gruszkowata” wyspa z drzewami, a w części modernistyczny, gdzie wystudiowane płynne krzywizny stawu i ścieżek równoważy prosta linia głównej alejki i związany z nią ciąg ramowanych żywopłotami gabinetów-placyków. Ten kontrast mogły spotęgować niezrealizowane obiekty architektoniczne. Wojna przerwała prace w parku i więcej już ich zgodnie z tym projektem nie podjęto.

Powstawały też w istniejących parkach nowoczesne obiekty. Tak było np. w krakowskim parku Jordana, który w połowie lat 30. planowano odnowić i powiększyć oraz nadać mu nowszą modernistyczną, zgeometryzowaną postać. Tam w 1936 r., od ul. Reymonta, staraniem Krakowskiego Towarzystwa Przeciwwgruźliczego zaprojektowano „pawilon dla pomieszczenia dzieci półkolonijnych”, budynek parterowy, pozbawiony ozdób o układzie horyzontalnym, z szerokimi pasami okien³³. Również w tym czasie w latach

30., po sąsiedzku przy ul. 3 Maja, pojawiła się nowa inwestycja. Był to Miejski Park Sportowy, zlokalizowany w pobliżu Błoń i starannie zaprojektowany przez M. Bukowskiego w ciągu zieleni miejskiej. Niewielkie, funkcjonalne budynki, z monumentalnymi elementami, tworzyły spójną i harmonijną całość z budowlami ziemnymi oraz zielenią³⁴.

Zakładano również ogrody przy instytucjach. Taki właśnie powstał przy historyzującym gmachu dawnej Kasy Oszczędności m. Krakowa przy ul. Szpitalnej 15 (1881-1883, proj. K. Borkowski, K. Knaus). Tam w latach 30. przy okazji gruntownego remontu budynku w miejscu dawnego ogrodu zrealizowano nowy (proj. S. Filipkiewicz, J. Kolarzowski). Powstał modernistyczny układ o geometrycznym i asymetrycznym rozplanowaniu, z detalami wykonanymi ze szlifowanego sztucznego kamienia (terazzo), do którego domieszono biały grys wapienny. Centralny punkt kompozycji stanowiła fontanna usytuowana na osi wejścia do ogrodu, w miejscu przecięcia się dwóch prostopadłych ścieżek o nawierzchni z płyt betonowych poprzerastanych trawą na fugach. Nowoczesne były też dwa aneksy przeznaczone do odpoczynku – niewielkie placyki o nawierzchni z płyt chodnikowych, każdy ze stołem i ławką z terazzo³⁵.

Ważny był ruch zakładania ogrodów działkowych. Wprawdzie rozważano czy będą one mogły dostarczyć tych wrażeń estetycznych, jakie dają parki ozdobne nieraz prawdziwe dzieła sztuki, ale uznawano je za składową, choć nie publiczną, część zieleni miejskiej. Próbowano pokazywać dobre wzorce – Alfons Zielonko – ogrodnik architekt – jak się podpisał, zaproponował ogród działkowca estety³⁶.

Ogrody – pomniki

Odzyskanie niepodległości rozbudziło patriotyzm. Obudziło chęć składania hołdu bohaterom narodowym, wybitnym Polakom i honorowania miejsc pamięci. Powstawały pomniki walki narodu o niepodległość. Tworzono w różnych skalach przestrzeń symboliczną, dla zapewnienia możliwości kontemplacji, upamiętnienia, świętowania i demonstracji. Z tego okresu pochodzi wiele znaczących projektów, uznanych dziś za wybitne dzieła modernistyczne, m.in. projekty Franciszka Krzywdy Polkowskiego – park w Żelazowej Woli i otoczenie Świątyni Opatrzności Bożej (konkurs 1930-31), czy Romualda Gutta i Aliny Scholtzówny – Zułów Piłsudskiego (1934) i otoczenie kopca Piłsudskiego w Krakowie (1935-36)³⁷. Oceniał to Gerard Ciołek, gdy relacjonował swój pobyt na wystawie ogrodniczej w Essen w 1938 r. żałował, że nie

34. AP Kraków; *Encyklopedia Krakowa*, red. Burek R., Warszawa-Kraków 2000, s. 611-612.

35. Bogdanowski J., *Karty ogrodów śródblokowych Krakowa*, 1981/82, maszynopis, Instytut Architektury Krajobrazu Politechniki Krakowskiej; Zachariasz A., Wójcik-Mirski A., Fabijanowska K., *Dokumentacja projektowo-kosztorysowa modernizacji i rekonstrukcji podjazdu, podwórza oraz ogrodu w posesji budynku d. Kasy Oszczędności m. Krakowa, ul. Szpitalna 15. Studium historyczne. Architektura*, Kraków 1999, Instytut Architektury Krajobrazu Politechniki Krakowskiej.

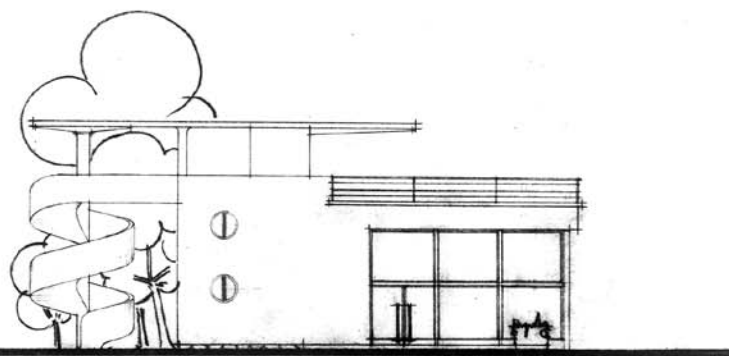
36. Chrabelski K., *Ogrody działkowe jako część składowa zieleni publicznej*, „Ogrody i Osiedla Działkowe”, nr 4, 1939, s. 6-7; Zielonko A., *Ogród działkowca estety*, „Ogrody i Osiedla Działkowe”, nr 1, 1939, s. 9.

37. W marcu 1934 r. Związek Legionistów Polskich wysunął pomysł usypiania w Krakowie kopca pomnika walki narodu o niepodległość. Kopiec zaprojektował architekt Franciszek Mączyński.

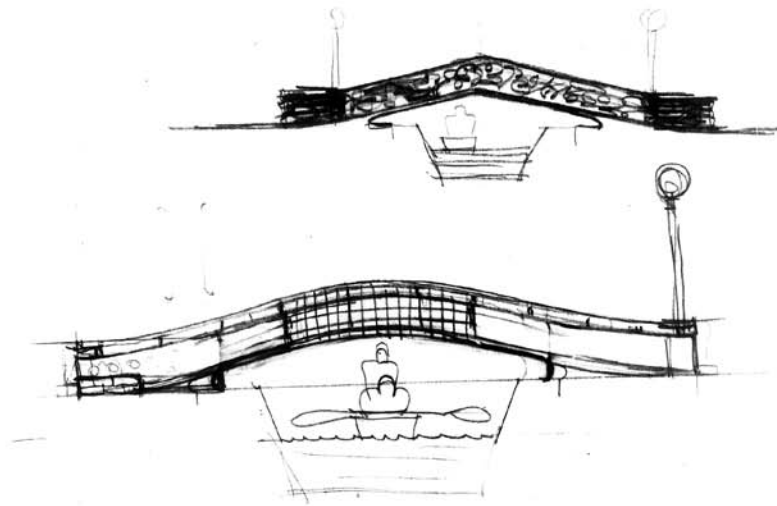
31. Śmigiełski W., *Zieleń Krakowa*, „Ziemia”, R. XXIX, 1939, nr 4, s. 124.

32. Projekt uporządkowania Parku Krakowskiego, skala 1:500, 23.03.1938, AP Kraków.

33. AP Kraków. Można tu zaliczyć projekt typowego schronu deszczowego w Lesie Wolskim (1935).



elewacja północno-wschodnia.



5. Park Krakowski, projekt uporządkowania, 1938, nie zrealizowane obiekty architektoniczne – kawiarnia i mostki, AP Kraków.

wystawiono Żelazowej Woli, Sowińca i Zułowa, „które na tle tej wystawy byłyby niechybnie rewelacją”³⁸.

Dziełem unikatowym jest zaprojektowany w 1931 r. przez Franciszka Krzywdę Polkowskiego park w Żelazowej Woli poświęcony pamięci Chopina³⁹. Projekt odbiega od tradycyjnych, zwykle krajobrazowych, ogrodów dworskich. Polkowski dużą wagę przywiązywał do wykreowania odpowiedniego nastroju. Rozważał, jaką przyjąć stylistykę, ale o decyzjach przesądziły: zły stan miejsca, zbyt mała ilość drzew i brak inspiracji z przeszłości⁴⁰. Program obejmował m.in. drogę dojazdową i estradę dla muzyki. Modernistyczne są tu rozwiązania planistyczne i architektoniczne. Zastosował układy diagonalne, rytmikę i asymetrię. Nowoczesne i zarchitektonizowane są elementy wodne – prostokątny basen przed wejściem – dla efektów lustrzanych i ukryty staw Czarny – pogłębia nastrój tajemniczości. Polkowski wykorzystał też możliwości, jaką dawały tutejsze warunki z uregulowaną malowniczą Utrą. W kompozycji parku widoczne jest dążenie do przenikania się tworzywa naturalnego ze sztucznym. Na dość regularny układ komunikacyjny nałożono swobodne plamy roślinności, zmiękczające linie architektury. Projekt powstał w oparciu o znajomość stylów nowoczesnych – *Arts and Crafts*, art déco i modernizmu. Polkowski, z wykształcenia architekt, przebywał na stypendium w Anglii w latach 1913-14, później w latach 1924-5 w St. Zjednoczonych, gdzie odbył studia w Arnold Arboretum w Bostonie i pracował w nowojorskim biurze architektonicznym McKim, Mead & White. Wyjazdy te zaowocowały jego zainteresowaniem architekturą krajobrazu⁴¹. Przegląd dzieł z epoki pozwala ustawić ogród autorstwa Polkowskiego w równym rzędzie z projektami znanej

angielskiej spółki reprezentującej nurt *Arts and Crafts* – Gertrudy Jekyll i Edwina Lutyensa, projektantów amerykańskich – Beatrix Farrand czy jednego z pierwszych modernistów Fletchera Steele’a i pracami francuskich przedstawicieli modernizmu. W Żelazowej Woli unikatowe są detale architektoniczne – altany, murki, słupy, ogrodzenie, estrada, a przede wszystkim różnego rodzaju nawierzchnie. Tradycyjne rzemiosło i wykonawstwo jest tu na najwyższym poziomie, wspaniałe rozwiązania materiałowe i mistrzowskie połączenie mnogości tworzyw dało malowniczy i harmonijny efekt. Wiele z elementów realizowano na miejscu⁴². Zastosowano m.in.: gruby granit polny, cegły palone, piaskowo-wapienne i klinkier, cement⁴³. Mała architektura ma kolory kontrastowe, np. cegła zestawiana z białą betonową posadzką, cegła zestawiana z szarością płukanych betonów czy malowane detale altan – ultramarynowe fugi. Polkowski dążył do nadania obiektom malowniczości poprzez tektonikę brył i różnorodne zestawienia materiałowe.

Ogrody przydomowe⁴⁴

W 1927 r. Jankowski pisze⁴⁵, że „styl nowoczesny ujęli w swe ręce architekci”, którzy „nie uznają w zasadzie ogrodników jako zdolnych do zakładania ogrodów przy samych domach, wychodząc z założenia, że ogród jest tylko niezbędnym dopełnieniem i przedłużeniem domu, że musi tedy być dopasowany do niego nie tylko stylem, ale i wymiarami, zarówno przestrzeni, jak i drzew posadzonych”. Spojrzenie ogrodnika prezentuje Zygmunt Hellwig pisząc, że podróżnicy i odkrywcy dali w ręce „zakładaczom ogrodów” olbrzymi i różnorodny materiał. Oceniając kompozycję omawia ogrody nowoczesne – o prostym, regularnym rysunku, niezbyt dekoracyjne, w których odrodził się dawny regularny parter, ale miejsce dawnych „mozaik” zajęły grupy dużych nieregularnych plam barwnych. Stosowane są w nich tarasy, pergole, schody, murki oporowe i „prostolinijne grędy skalne”⁴⁶. Ogrody nazywano architektonicznymi, duże

38. Ciołek G., *Pod arkadami*, „Arkady”, maj 1935, s. 229.

39. Ciołek G., *Ogrody polskie*, Warszawa 1954, s. 268, 274; Majdecki L., *Historia ogrodów*, Warszawa 1981, s. 765-768; Tkaczyk-Piechna B., *W poszukiwaniu architektury; dwa parki – pomniki autorstwa prof. Franciszka Krzywdy-Polkowskiego* [w:] *Przyroda i Miasto*, red. Rylke J., t. 1, Warszawa 1997, s. 143-159; Krzywda-Polkowski w okresie międzywojennym stworzył dwa takie dzieła parki-pomniki: projekt konkursowy na Świątynię Opatrzności Bożej w Warszawie oraz ogród w Żelazowej Woli, przy którym współpracowała z nim jego dyplomantka – ogrodniczka Alina Scholtzówna.

40. Polkowski F.K., *Park w Żelazowej Woli*, „Chopin”, nr 1, 1937, s. 15-24.

41. Polski Słownik Biograficzny, t. XXVII/2, zeszyt 113, Wrocław 1982, s. 320-322. Polkowski w jednym z artykułów wymienia jako wybitnych twórców m.in. Olmsteda, Thomasa Mawsona oraz Jekyll i Jeana Forestiera; Krzywda-Polkowski F., *Krajobraz, architektura...* op.cit., s. 337-340.

42. Tkaczyk-Piechna B., *W poszukiwaniu architektury...* op.cit., s. 147.

43. Polkowski F.K., *Park w Żelazowej Woli*, op.cit., s. 15-24.

44. Zachariasz A., *Ogród modernistyczny – przemiany formy* [w:] *Ogród za oknem – w poszukiwaniu formy*, Warszawa 2009, s. 24-32

45. Jankowski E., *Sztuka i ogrodnictwo*, „Ogrodnik”, 1928, nr 3, s. 43.

46. Hellwig Z., *Ogród w Bożeninie. Listy o kwiatach*, Bydgoszcz 1936, s. 6.

okna i przeszklone drzwi prowadziły na taras i do kolejnego „pomieszczenia”, czyli ogrodu.

Obiekty o różnej wielkości działek dawały mnogość rozwiązań. Oprócz ogrodów większych, rezydencjonalnych, powstawały ogrody w zabudowie jednorodzinnej wolno stojącej i w szeregowej. Charakterystyczny układ dostępności stanowią kolejne sekwencje: ulica, przedogródek, podwórko gospodarcze oraz ogród dzielony na ozdobny i użytkowy. Projektanci

rozważali również problematykę zapewnienia prywatności – ogradzania i wydzielenia działek. Program funkcjonalny ogrodów przydomowych ewoluował, uzależniony od lokalnych warunków ekonomicznych, dostosowywany do potrzeb poszczególnych klas społecznych, a także mód, upodobań, tradycji i wzorców kulturowych⁴⁷.

47. Dziewulska Z. *Ogród mieszkalny*, „Arkady”, nr 3, lipiec 1935, s. 133-138.

6. Park Jordana – plan zagospodarowania parku; rysunek dołączony do dokumentacji projektowej „pawilonu dla pomieszczenia dzieci półkolonijnych”, 1936, AP Kraków.

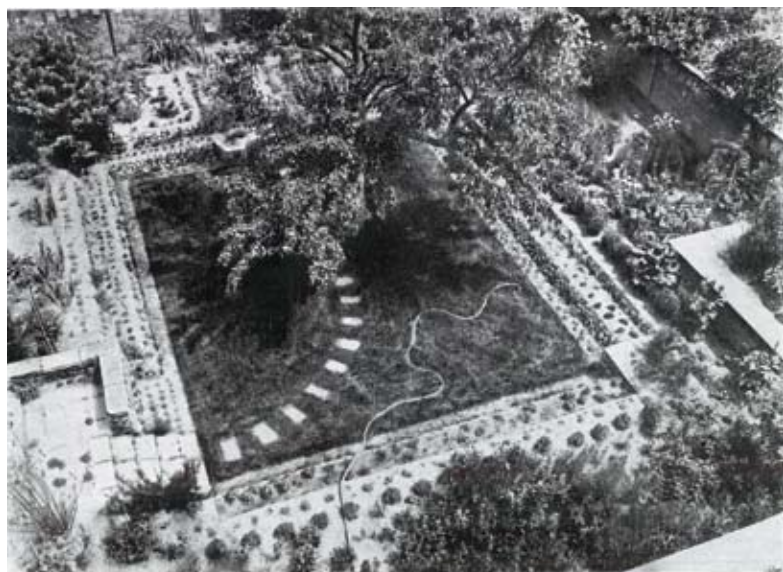




7. Ogród w Żelazowej Woli, detal o zróżnicowanej fakturze – nawierzchnia z opaską i słupek, proj. F. Krzywda Polkowski, fot. A. Zachariasz 2007.

Podsumowanie

Ten skrótowy i niepełny przegląd pokazuje przełomowy okres w projektowaniu różnych rodzajów terenów zieleni, we wszystkich skalach – począwszy od urbanistycznej po architektoniczną. Dzieła architektury międzywojennej reprezentują wysoki poziom artystyczny, nowatorskie rozwiązania i doskonałe rzemiosło. Jest grupa projektów, w których szczególnie ważna stała się tożsamość narodowa, budowanie symboli za pomocą formy oraz relacji architektury, urbanistyki i tworzywa roślinnego. Wydawać by się mogło, że nieodległy czas powstania pozwolił im przetrwać, ale tak nie jest. Duża część nie została zrealizowana w pełnym kształcie, wiele pozostało w sferze projektów, a znaczna grupa została zniszczona lub zaniebdana i zdeprecjonowana. Warto wracać jednak to tych wybitnych dzieł, odkrywać bogactwo ich form i ocalić je od zapomnienia.



8. Ogródek w Warszawie przy ul. Myśliwieckiej proj. prof. arch. Rudolf Świerczyński. Wg *Dziwulska Z. Ogród mieszkalny*, „Arkady”, nr 3, lipiec 1935.