

## Porównanie form Art Déco i modernizmu na przykładzie kościołów w Białymstoku i Tulsie (USA)

Andrzej K. Olszewski

Gdy przed wielu laty przeglądając książkę Davida Gebharda *Tulsa Deco* zobaczyłem zdjęcia znajdującego się w tym półmilionowym mieście w stanie Oklahoma kościoła metodystów (United Methodist Church), moim pierwszym wzrokowym skojarzeniem był kościół św. Rocha w Białymstoku<sup>1</sup>. Centralny układ głównego korpusu budowli, koncentrujący się wokół strzelistej żelbetowej wieży i przede wszystkim elementy dekoracyjne tworzące układy form geometrycznych, nie pozostawiały wątpliwości, że obydwie budowle należą do sztuki art deco, chociaż są między nimi duże różnice, wynikające przede wszystkim z funkcji. Kościół św. Rocha jest świątynią rzymsko-katolicką, zaprojektowaną dla funkcji ściśle liturgicznych, natomiast kościół metodystów w Tulsie jest budynkiem wielofunkcyjnym, w którym sala nabożeństw jest jednym z licznych pomieszczeń. Obydwie budowle zostały zaprojektowane w 1926 roku. Kościół w Białymstoku zaprojektował Oskar Sosnowski (konstruktorem był inż. Czesław Kłóś), kościół w Tulsie pani Adah Matilda Robinson, która nie była architektką, lecz malarką i graficzką, nauczającą sztuki w liceum, a następnie na miejscowym uniwersytecie. Ponadto nie była metodystką, lecz kwakierką. Kształt architektoniczny kościoła nadał jej uczeń bardzo wówczas młody architekt Bruce Goff, praktykujący w firmie architektonicznej Rush, Endacott and Rush, która w 1929 roku obiekt ten wybudowała. Dalsza rozbudowa nastąpiła w roku 1961.<sup>2</sup>

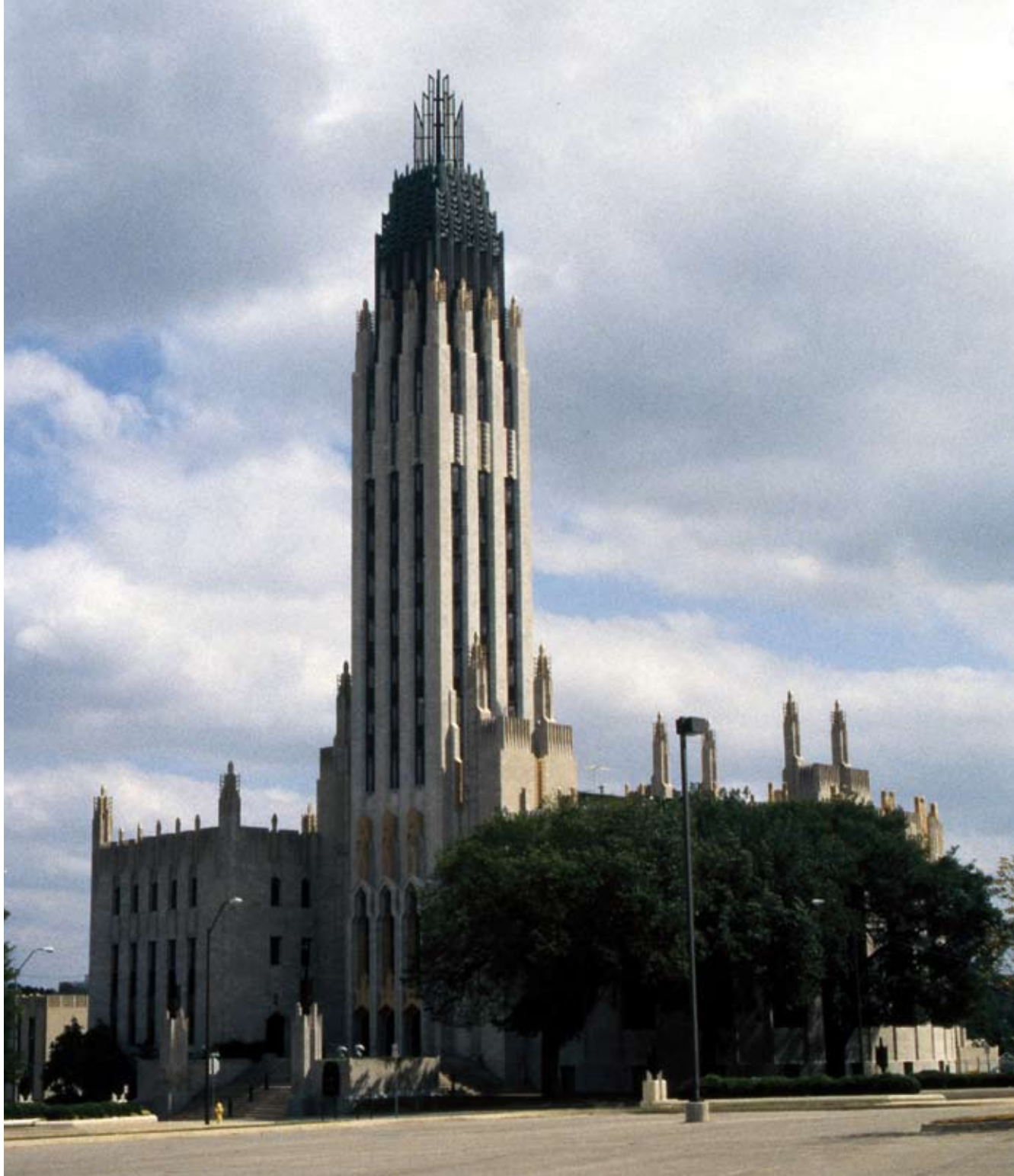
Kościół w Białymstoku został zasadniczo ukończony w stanie surowym w 1938 r., lecz prace przy



1. Oskar Sosnowski, kościół św. Rocha, Białystok 1926 - 1938 - 1961

1. Gebhard David, *Tulsa art deco: an architectural era, 1925-1942*, introd. by David Gebhard; contemporary photographs by David Halpern, Tulsa, Oklahoma Junior League of Tulsa, c.1980.

2. Harris Jo Beth, *More than a building. The first century of Boston Avenue United Methodist Church*. The Centennial Celebration Committee Boston Avenue United Methodist Church, Tulsa 1993, passim; *Robinson Adah Matilda (1882-1962)*, <http://digital.library.okstate.edu/encyclopedia/entries/R/RO008.html>, 2009-07-13; *Bruce Goff Architect*, [http://www.schildrotharchitect.com/FOK/bruce\\_goff\\_architect.htm](http://www.schildrotharchitect.com/FOK/bruce_goff_architect.htm), 2009-07-13; [http://en.wikipedia.org/wiki/Bruce\\_Goff](http://en.wikipedia.org/wiki/Bruce_Goff).



2. Adah Matilda Robinson, Bruce Goff, *The Boston Avenue United Methodist Church Tulsa, Oklahoma* 1926 – 1929 – 1961

bryle i dekoracji ciągnęły się do 1966 r. Dominanta wieży w obu obiektach nie oznacza jednak podobieństw w planie. Kościół w Białymstoku jest założony na planie ośmioboku. Do każdego z boków przylega aneks: wschodni to prezbiterium, północno wschodni jest kwadratową podstawą wieży, pozostałe mieszczą kaplice i wejścia. Ośmioboczne filary podtrzymują kopułę. Bryła kościoła piętrzy się uskokami. Licząca 82 metrów wieża (dane te nie są precyzyjne) góruje nad całością<sup>3</sup>.

Plan kościoła w Tulsa jest bardziej skomplikowany. Budynek jest założony na planie prostokąta i przyległego doń wielkiego półkola. Na czterech kondygnacjach znajduje się aż 125 pomieszczeń. W części prostokątnej są pomieszczenia szkolne, administracyjne, gospodarcze; w części półkolistej audytorium na dwa tysiące osób (pierwszy poziom), oraz sala nabożeństw zwana sanktuarium (drugi poziom). Obie części spina licząca 68,5 m wieża, w której w 1961 r. umieszczono klasy szkolne, biura, na szczy-

3. Dolistowski Adam, *Kościół św. Rocha w Białymstoku – syntezą twórczości Oskara Sosnowskiego*, „Kwartalnik Architektury i Urbanistyki” 1981, z. 3-4, s.247-269 passim; Jabłoński Krzysztof Antoni, *Budownictwo kościelne 1795-1939 na terenie archidiecezji białostockiej*, Wydawnictwo Politechniki

Białostockiej, Białystok 2002 s. 188-192; Kraśnicka Urszula, *Kościół – pomnik. Kościół na wzgórzu św. Rocha – pomnik wdzięczności za odzyskaną niepodległość*, Ośrodek Badań Historii Wojskowej. Muzeum Wojska w Białymstoku, Białystok 1998.





3. Białystok, kościół św. Rocha, wejście główne



4. Tulsa, The Boston Avenue United Methodist Church, elewacja wejściowa od strony północnej

cie zaś małą kaplicę.

Wobec tak dużych różnic w planie i funkcji, zestawienie obydwu kościołów może wydawać się mało przekonujące. W świetle jednak form i detali wyrażających - poprzez dekoracyjny geometryzm, określany dzisiaj jako art deco – symbole religijne pokusa takich porównań wydaje się być uzasadniona.

Projektując kościół w Tulsie Adah Robinson pragnęła nadać każdemu szczegółowi symboliczne znaczenie. Według jej słów „Kościół był zaprojektowany z artyzmem służącym Godności Boga, by służyć inspiracją przez stulecia, identyfikowania jego członków jako ludu Bożego jako ludu Bożego [...] Każda linia wyraża myśl. (*The church was designed artistically to Honor of God, to serve as an inspiration for the ages, and to identify its members as people of God [...] Every line express a thought*)”<sup>4</sup>.

Formy łuków dwuspadowych sugerują błogosławieństwo boże spływające na tych, którzy pod nimi przechodzą; linie faliste zaś, rozchodzenie się bożej miłości. Za wzór kompozycji licznych detali posłużyły popularne kwiaty rosnące na periami Oklahomy: *Tritoma* (*Torch Lily*), których kaskady płatków mają sugerować strukturę i wspaniałość wiary. Zgeometryzowane formy *Tritomy* powtarzają się w detalach architektonicznych, witrażach, posadzkach, oświetleniach, osłonach kaloryferów, oraz na balustradzie wewnętrznych schodów. Geometryzm

form jest najczystszy art deco, w sposób nader konsekwentny wyrażający ideowy program świątyni. Drugi motyw to kwiat *Coreopsis tinctoria* (nachyłek), który rośnie w suchej ziemi i ma wyrażać wytrwałość i radość wiary. Występuje w witrażach, zewnętrznych drzwiach i oświetleniach hallu od strony północnej.

Do świątyni prowadzą dwa wejścia. Poprzedzony reprezentacyjnymi schodami potrójny portal wejścia północnego od strony wieży wieńczy „gotyckie” zwieńczenia w formie dwuspadowych łuków. W dolnej partii nad drzwiami stanowią one podstawę dla rzeźb. Każda z nich to stojąca postać kobieca i dwie klęczące u jej stóp. Figury te symbolizują życie duchowe, naukę wiary, kult (*spiritual life, religious education, worship*). W górnej partii kąty łuków są bardziej ostre. Stoją na nich figury założycieli kościoła metodystów (1729) braci Johna i Charlesa Wesley’ów i ich matki Suzanny. Terakotowe rzeźby autorstwa Roberta Garrisona (również ucznia Robinsona) są bliskie w formie pewnej kubistycznej „kanciastości” z silnie zaznaczonym wertykalizmem<sup>5</sup>. Ponad głowami Wesley’ów wertykalizm ten podkreślają jeszcze promienie w formie zgeometryzowanego kwiatu *Tritomy*. Strzelistość całej kompozycji znajduje kontynuację w wieży.

Podobnie jest rozwiązane wejście południowe, do którego dojście prowadzi z małego dziedzińca.

4. Harris, op.cit., s. 102.

5. Harris, op.cit., passim; Robert Garrison, [http://en.wikipedia.org/wiki/Robert\\_Garrison](http://en.wikipedia.org/wiki/Robert_Garrison), 2009-07-13; Boston Avenue Methodist Church, [http://en.wikipedia.org/wiki/Boston\\_Avenue\\_Methodist\\_Church](http://en.wikipedia.org/wiki/Boston_Avenue_Methodist_Church), 2009-07-06.



5. Białystok, kościół św. Rocha, fragment bryły

Umieszczone w dolnej części portalu trzy postacie symbolizują wzlot ducha, miłość braterską, służbę człowiekowi (*spiritual uplift, brotherly love, human service*). Na nadprożach znajdują się wersety z Biblii. W górnej są wyrzeźbieni trzej jeźdźcy: ojciec amerykańskich metodystów biskup Francis Asbury, pierwszy urodzony w Ameryce biskup William Mc.Kendrie, zaś w środku jeździec nieznan, mający przypominać konnych wędrowców po indiańskich terytoriach Oklahomy. Modelem był dostojnik kościelny T.L. Darnell.

Cała bryła kościoła wykonana z kamienia z Indiany, granitu z Minnesoty, stali i terakoty jest pełna bogatej dekoracji w formach geometrycznych, wyrażających jak mówiliśmy treści symboliczne. Ponad oknami części półkolistej znajdują się terakotowe prostokątne paneau, obramowane gwiazdami i pryzmatoidalnymi sterczynami. Pole ich wypełnia motyw falujących linii, symbolizujących rozchodzenie się (*outpouring*) bożej miłości. Motyw ten powtarza się w oknach, suficie kopuły i mozaice ołtarza. Siedmioramiennie gwiazdy symbolizują 7 cnót: cierpliwości, czystości, wiedzy, wytrwałości, dobroci, miłości i prawdy (*patience, purity, knowledge, long-suffering, kindness, love, and truth*). Symbolikę 62 sterczyn w formie „kubistycznych”, złożonych do modlitwy rąk Adah Robinson objaśniała następująco: „Linie zamykające i horyzontalne kojarzą się ze skończonością. Płyną do góry, otwarcie, swobodnie. Otwarte ręce potwierdzają otrzymywanie bożej łaski (*Closed lines and horizontal lines have been associated with finality. Modern lines are flowing, upward, open, are confident of the*

*receptivity of divine grace*)<sup>6</sup>. Wszystkie okna i drzwi są zamknięte trójkątami łuków dwuspadowych, liczne pionowe listwy elewacji mają formę pryzmatoidalną, podobnie jak i okna wieży. Konsekwentny wertykalizm linii i drobnych detali sugeruje drogę do Boga. Wieża w ostatnim górnym odcinku zwęża się schodkowo. Jej ażurowe zwieńczenie wykonane z metalu ma formę stylizowanego kwiatu *Tritomy*. Tę formę powtarzają stojące wokół kościoła latarnie. Jak nadmienialiśmy, motywy te powtarzają się również w innych detalach tak z zewnątrz jak i wewnątrz. Sanktuarium to wielka półkolistą salą budowli nakryta półokrągłą kopułą, mającą symbolizować nieskończoność.

W latach sześćdziesiątych dobudowano budynek dla dzieci, kolumbarium i centrum jubileuszowe, łącząc je harmonijnie z całością. Nowe mozaiki wykonane zostały w sanktuarium w 1960 r. zaś w reprezentacyjnym Hallu Biskupów w 1993 r.<sup>7</sup> Formy i dekoracje kościoła w Białymstoku wyrażają treści zarówno religijne (Litania Loretańska) jak i narodowe. Kościół wzniesiono jako wotum dziękczynne za odzyskanie niepodległości, (Sosnowski przewidywał kilkanaście innych na terenie kraju, jako kolejnych wersetów Litanii)<sup>8</sup>. Program ten wynikał z pierwot-

6. Harris, op.cit., s. 19.

7. tamże, passim; *The Boston Avenue Church. United Methodist* (prospekt bez daty wydania).

8. Kraśnicka podaje, że miało to być spełnienie ślubów maryjnych złożonych przez rzymską pielgrzymkę inżynierów polskich podczas I Wojny Światowej. Kraśnicka, op.cit., s. 18.

6. Białystok, kościół św. Rocha, fragment wieży







7. Tulsa, The Boston Avenue Methodist Church, fragment wieży



8. Tulsa, The Boston Avenue Methodist Church, dekoracja symbolizująca rozchodzenie się bożej miłości. Gwiazdy symbolizują 7 cnót głównych



9. Tulsa, The Boston Avenue Methodist Church, sterczyna w kształcie rąk złożonych do modlitwy

nego wezwania świątyni, którym miała być Gwiazda Zaranna, Jutrzenka Niepodległości. Architektoniczno – plastycznym odzwierciedleniem tej idei są: plan w kształcie gwiazdy, gwiazdzisto – kryształkowe motywy zdobiące attyki, stropy, dachy, zwieńczenia okien. Kulminacją jest wieńcząca wieżę figura Matki Boskiej, jako Królowej Korony Polskiej. Stoi ona na sierpie księżycy, jako Gwiazda Zaranna. Niżej umieszczona korona jest wzorowana na wawelskiej Kazimierza Wielkiego. Centralny plan kościoła odbija ład wszechświata, idealnym światem jest chrześcijaństwo, które tworzą ludzie przychodzący do kościoła. Ze szklanej kopuły z wyobrażeniem Gołębicy i symbolami Czterech Ewangelistów spływają boskie promienie na wiernych.

Kościół nie został w pełni zrealizowany według pierwotnego projektu. Prawdopodobnie sam Sosnowski zrezygnował z instalacji windy w wieży i postaci Ewangelistów na najwyższej attyce. Kończący realizację po tragicznej śmierci Sosnowskiego w 1939 r., architekt Stanisław Bukowski ograniczył dwukondygnacyjną galerię-obwarowanie obiegającą dziedzińiec pielgrzymkowy do jednej kondygnacji, przez co świątynia stała się mniej „warowna”. Opracował również schody prowadzące do galerii, cztery pawilony bramne, krzyż misyjny na dziedzińcu pielgrzymkowym<sup>9</sup>. Wystrój plastyczny wykonali różni artyści po 1945 r. Głównym jego akcentem jest rzeźba Stanisława Horno-Popławskiego *Dobry Pasterz* umieszczona nad wejściem głównym do wspomnianej galerii – obwarowania. Stanisław Horno-Popławski jest też autorem figury *Chrystusa* w ołtarzu głównym i figury *Marii z Dzieciątkiem* w zachodnim ołtarzu zewnętrznym. Pozostali autorzy wnętrza to Stanisław Bukowski, Irena Pławska, Placyda Siedlecka-Bukowska i Aleksander Wels<sup>10</sup>.

9. Wicher Sebastian, *Życie architektury. Życie i twórczość Stanisława Bukowskiego (1904-1979)*, Unikat, Białystok 2009, s. 86-87.  
10. tamże; Dolistowski, op.cit.

Geneza form kościoła w Białymstoku była przedmiotem analizy wielu autorów, w tym monografisty obiektu Adama Dolistowskiego, Adama Miłobędzkiego, Krzysztofa Jabłońskiego, czy niżej podpisanego<sup>11</sup>. Nie wnikając w szczegóły należy wrócić do tych elementów architektury, które są dla kościołów w Tulsie i Białymstoku wspólne. Chodzi tu oczywiście o wspomniany na wstępie, charakterystyczny dla art deco, geometryzm form tak w dekoracji jak i w strukturze konstrukcji. W formach tych skupiają się silne w owych latach tradycje ekspresjonizmu głównie niemieckiego z jego wywodzącą się z gotyku mistyką górskich kryształów oraz strukturalizm Perreta, który ukształtował estetykę żelbetu. W tym kręgu powstała architektura tej odmiany modernizmu, która nie zrywała z tradycją i symboliką. Racjonalizm konstrukcji żelbetowej, połączonej z motywami kryształów, trójkątów i gwiazd tworzy syntezę form deco będących jednocześnie współczesną transpozycją gotyku, wyrażającą treści symboliczne.

Według Gebharda kościół w Tulsie jest przekształceniem gotyckiego wertykalizmu w ekspresjonizm deco. (Tu należy zaznaczyć, że formy dekoracji uważanej ongiś za ekspresjonistyczną są w świetle badań ostatnich lat uważane za art deco - jest to w końcu dekoracja geometryczna). Według niego są tu inspiracje architekturą holenderską, duńską i niemiecką, oraz pracami architektów amerykańskich. Faktem jest, że wpływy ekspresjonizmu w architekturze amerykańskiej, szczególnie nowojorskiej były w latach 20-tych wydatne<sup>12</sup>. United Methodist Church

11. Dolistowski, op.cit.; Miłobędzki Adam, *Oskar Sosnowski jako architekt*, [w:] *Sztuka i historia, Księga pamiątkowa ku czci profesora Michała Walickiego*, Warszawa 1966; tenże, *Oskar Sosnowski – architekt i badacz oraz jego Zakład Architektury Polskiej*, „Kwartalnik Architektury i Urbanistyki”, XXX 1998, z.3-4, s.131-138; Olszewski Andrzej K., *Nowa forma w architekturze polskiej 1900-1925. Teoria i praktyka*, Wrocław-Warszawa-Kraków 1967, s.162.

12. Gebhard David, *The National Trust Guide to Art Deco in America*, John Wiley & Sons Inc., s.172-174. Olszewski Andrzej K., *Nowojorskie art*



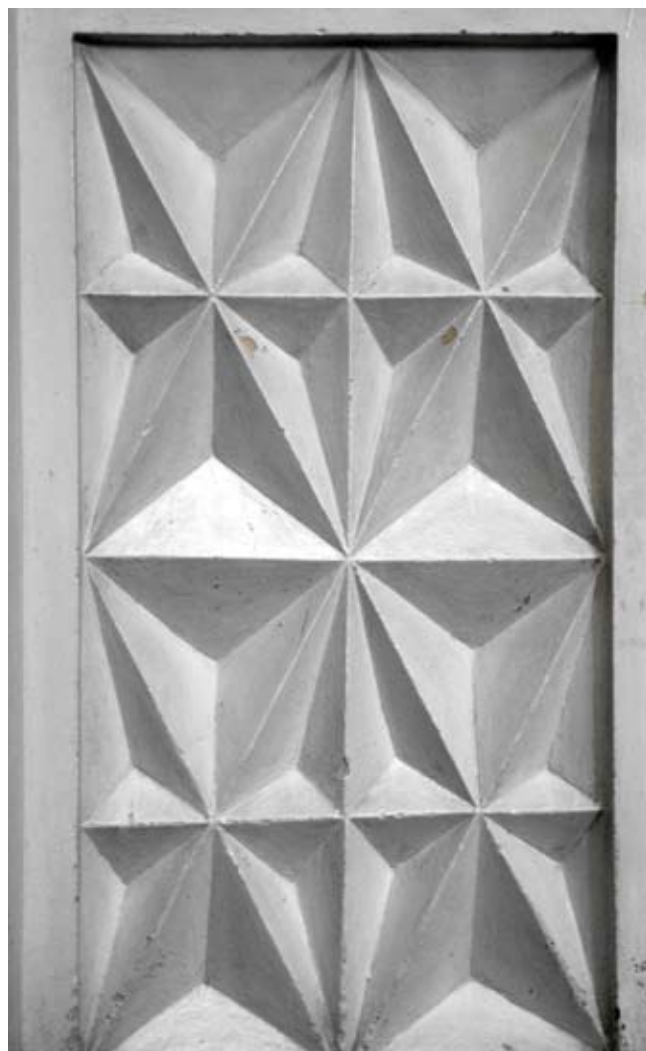
10. Białystok, kościół św. Rocha, fragment dekoracji zewnętrznej

jest uważany za poprzednika nowojorskiego Chryslera<sup>13</sup>. W twórczości Oskara Sosnowskiego wpływy ekspresjonizmu były bardzo silne. Jego rysunki tajemniczych skał i górskich struktur, jak i też wcześniejsze, niezrealizowane projekty (kościół św. Anny we Lwowie 1912, katedra w Katowicach 1925) są bliskie pracom ekspresjonistów niemieckich. Struktury, kryształów i skał Sosnowski nasycił głęboką religijnością i patriotyzmem<sup>14</sup>. Wśród tych polskich analogii najbardziej znany jest Pawilon Polski w Paryżu w 1925 r. projektu Józefa Czajkowskiego.

*deco a europejski ekspresjonizm*, „Rocznik Historii Sztuki”, t. XXXII 2007, s.101-123.

13. Bruce Goff Architect, [http://www.schildrotharchitect.com/FOK/bruce\\_goff\\_architect.htm](http://www.schildrotharchitect.com/FOK/bruce_goff_architect.htm), 2009-07-13.

14. Oskar Sosnowski. *Twórczość plastyczna*, Muzeum Narodowe w Warszawie 26 czerwca-20 sierpnia 1995, katalog. Teksty Maria Brykowska, Krzysztof Załęski, Anna Rudzińska.



11. Białystok, fragment wnętrza

Białostocki kościół górujący nad miastem niczym skalne wzgórze zaliczyłem do wybitnych dzieł Polskiej Sztuki Dekoracyjnej, czyli tzw. wówczas "szkoły krakowskiej" już przed wielu laty, kiedy nie było jeszcze w użyciu terminu art deco. Łączyłem go z ekspresjonizmem. Inni badacze opinię tę podtrzymują<sup>15</sup>. Olbrzymi rozwój badań nad art deco w ostatnim czterdziestoleciu ujawnił liczne obiekty pozwalające na próby analogii, czego przykładem są United Methodist Church w Tulsie i kościół św. Rocha w Białymstoku.

15. Olszewski op.cit.; Dolistowski, op.cit.; Miłobędzki, op.cit.; Jabłoński, op.cit.