

Budowa nowej Ankary w latach 20. i 30. XX wieku: modernistyczna stolica Turcji

Bernd Nicolai

Wprowadzenie

Niniejszy artykuł traktuje o budowie w latach 20. XX w. nowej stolicy Turcji, Ankary, jako nowoczesnego miasta europejskiego i zasadniczego elementu tureckich reform po roku 1919. Turcja stanowi wyjątkowy przypadek wśród tych nieskolonizowanych krajów, które po I wojnie światowej walczyły o uzyskanie własnej tożsamości narodowej oraz politycznej poprzez radykalny zwrot w kierunku kultury zachodniej. W owym czasie cały Bliski Wschód wkroczył w okres fermentu politycznego. Po upadku Imperium Osmańskiego powstały państwa jednonarodowościowe, które – tak jak Syria, Liban, Irak i Palestyna – stały się na wpół kolonialnymi protektoratami. Szczególną formę modernistycznego ukierunkowania na Zachód można zaobserwować nie tylko w żydowskich osiedlach w Palestynie, ale także w Iranie, państwie, które nie charakteryzowało się tradycjami arabskimi.

Modernizację Turcji po 1925 r. przeprowadzała wyłącznie nowa elita kemalistyczna pod przywództwem Mustafy Kemal Paszy (od 1934 r. zwanego *Atatürkiem*, czyli „ojcem Turków”). Była to „rewolucja” (*İnkilap*) odgórna z główną ideą antyimperialistyczną i antykolonialną, zainspirowaną sloganem „być zachodnim wbrew Zachodowi”¹. Miała ona na celu zapewnienie suwerenności narodowej oraz stworzenie zjednoczonej tożsamości młodej tureckiej republiki, co szło w parze z propagandą przeciwko wszelkim osmańskim i arabskim tradycjom, przeciwko islamowi oraz przeciwko mniejszościom narodowym takim jak Kurdowie czy Grecy.

W rezultacie powstała sytuacja paradoksalna: Turcja uchroniła się przed kolonizacją z zewnątrz (jak zamierzali Alianci) po klęsce w I wojnie światowej, ale

jako część modernizacji kemalistycznej, którą głoszono jako wyzwolenie, uległa kolonizacji wewnętrznej, która nieuchronnie doprowadziła do silnych napięć społecznych. Do roku 1980 miało miejsce wydalenie greckiej mniejszości (po ataku Greków w 1922 r.), stłumienie różnych powstań Kurdów, ustalenie się jednopartyjnego systemu władzy sprawowanej faktycznie przez Republikańską Partię Ludową do 1946 r. oraz trzy wojskowe zamachy stanu. Inaczej nie dałoby się utrzymać nacjonalistycznej, świeckiej, etatystycznej koncepcji kemalizmu.

Patrząc wstecz z pozycji dnia dzisiejszego, sytuacja wyglądała – według Yavuz – następująco: „Nowoczesna Turcja, jak dwupłciowe ciało z duszą jednej płci w ciele drugiej, znajduje się w ciągłym napięciu. *Biali Turcy* uważają się za dusze Zachodu w ciele obcego krajobrazu społeczno-politycznego. Jej ciało przynależy do rodzimego kraju, ale jej dusza jest obca. Dusza *białej Turcji* ze swoją tożsamością kemalistyczną odczuwa ciągły ból i konflikt z narodowym ciałem tureckiej polityki”². Pojęcie „białego Turka” oznacza nosiciela świeckiej rewolucji kemalistycznej, natomiast „czarny Turek” to nosiciel kultury zakorzenionej w osmańskiej i islamskiej tradycji. Tak z grubsza wyglądał „wewnętrzny kolonializm” Turcji.

Prezydenturę *Atatürka* (1923-38) można podzielić na dwa etapy: pierwszy etap to strukturalna modernizacja (laicyzacja, sądownictwo, język i pisownia, emancypacja kobiet, *dress code*, itp.) do roku 1930 oraz etap drugi, kiedy reprezentacja „nowego” poprzez architekturę i krajobraz miejski odgrywała kluczową rolę w polityce. Tak więc już w latach 30. XX w. rozwinęły się reprezentatywne formy wczesnego kemalizmu w postaci fotografii, architektury i sztuki, wyraźnie zinstrumentalizowane przez przedstawicieli elity kemalistycznej dla wizualnej propagandy na rzecz procesu reform. Różne fazy

1. Więcej na ten temat zob.: Sibel Bozdoğan, *The Predicament of Modernism in Turkish Architectural Culture* [w:] *Rethinking Modernity and National Identity in Turkey*, (red.) Sibel Bozdoğan i Reşat Kasaba, Seattle and London, 1997, s. 133-156, cytat s. 136-37; Sibel Bozdoğan, *Modernism and Nation Building. Turkish Architectural Culture in the Early Republic*, Seattle and London, 2003.

2. M. Hakan Yavuz, *Cleansing Islam from the Public Sphere*, „Journal of Foreign Affairs”, No. 54, 1, 2000, s. 21-42, cytat s. 25-26.

rozwoju w latach 1930-1950 pokazują, że nie można mówić o jednorodnym rozwoju modernizmu. Dyskurs architektoniczny oscylował między wpływem radykalnego „Neues Bauen” jako oznaki „nowego”, a poszukiwaniem tożsamości we własnej tradycji architektonicznej, co doprowadziło do powstania „drugiego stylu narodowego” pod koniec lat 30. XX wieku³.

3. Sibel Bozdoğan, *Modernism and Nation....*, op. cit.; Bernd Nicolai, *Modernization in Europe's Shadow. Kemalist Turkey as Seen Through Photography and Architecture* [w:] Katja Eydell, *Model ve Sembol. Die Erfindung der Türkei*, New York/ Berlin 2006, s. 73-87.

Ankara

Ankara i Stambuł reprezentowały różne aspekty unowocześniania miast, jakie pojawiły się w propagandzie kemalistycznej. Nowa stolica Ankara, zbudowana jako uporządkowane, nowoczesne „miastogród” (**ryc. 1**) według planów berlińskiego urbanisty Hermanna Jansena, stała się areną kemalistycznych eksperymentów urbanistyczno-architektonicznych. Zbudowano tu „serce nowego narodu”, wizualnie zdominowane przez dostojny monumentalizm dzielnicy rządowej Clemensa Holzmeistera oraz budynki szkolne

1. a. b. Ankara, widok na miasto w latach 30. XX w. (fot. z archiwum autora)





2. Hermann Jansen, plan Ankarý, 1932 (źródło: Archiwum Jansena, Technische Universität Berlin, Architektur Museum)

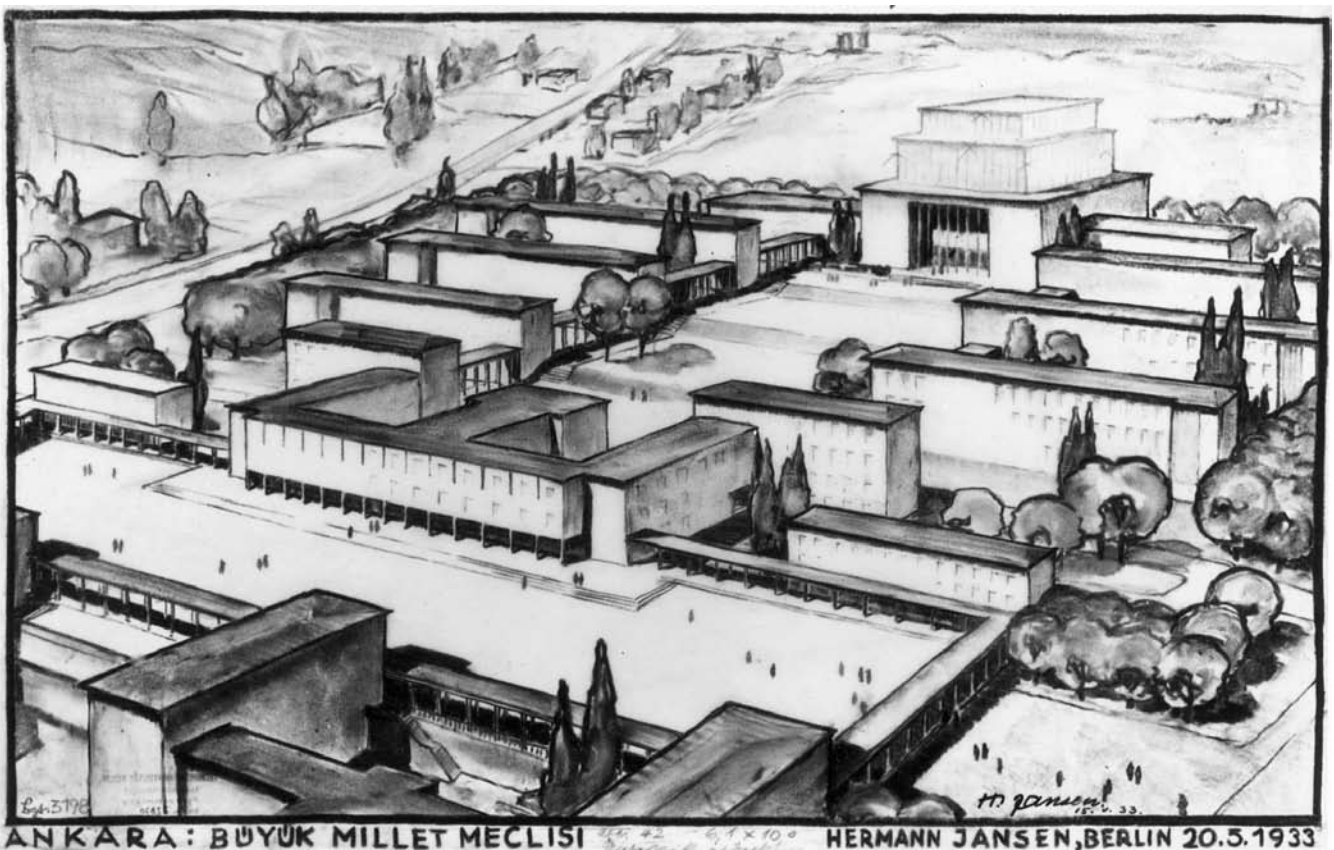
i uniwersyteckie – na wpół modernistyczne, na wpół regionalne – autorstwa austriacko-szwajcarskiego architekta Ernsta Egliego i pochodzącego z Niemiec Bruno Tauta. Wykorzystano różne stylistyczne poziomy modernizmu do wyrażania różnych sfer tureckiej modernizacji, związanej z nacjonalizmem i instytucjami władzy narodowej, rozpiętymi pomiędzy armią z jednej strony, a edukacją i emancypacją z drugiej.

Ideologia ta zniknęła w zatłoczonej, 4-milionowej metropolii, w której niewiele pozostało z okresu powstania miasta. Choć Ankara jest wyjątkowym przykładem toczącej się w latach 20. i 30. XX w. debaty na temat urbanistyki, jej dzieje są w Europie mało znane. W przeciwieństwie do innych narodowych przedsięwzięć urbanistycznych, takich jak Gdynia w Polsce, Canberra w Australii czy kolonialne koncepcje Bejrutu czy Algieru, Ankara była głęboko zakorzeniona w niemieckiej koncepcji urbanistyki, która pojawiła się około roku 1910, kiedy Hermann Jansen,

urbanista Ankarý w latach 1929-1939, zdobył pierwszą nagrodę w konkursie na projekt Wielkiego Berlina⁴.

Plan przestrzenny Ankarý oparty był na koncepcji miasta funkcjonalnego – uporządkowanego organizmu dla nowych mieszkańców, posiadającego wszystkie osiągnięcia w zakresie higieny, warunków mieszkaniowych, edukacji oraz tożsamości narodowej, zgodnie z zachodnimi standardami (ryc. 2). Poza całą swoją funkcjonalnością miasto miało sprawić wrażenie jednolitości, a urbanisci tacy jak Jansen zajmowali się jego architekturą. W przypadku Ankarý koncepcja urbanistyczna różniła się od funkcjonalistycznych koncepcji radykalnej awangardy CIAM oko-

4. Wolfgang Sonne, *Ideen für die Grossstadt. Der Wettbewerb Gross-Berlin 1910* [w:] *Stadt der Architektur-Architektur der Stadt*, Joseph Paul Kleihues (red.), katalog wystawy Neues Museum Berlin 2000, s. 67-77; Dieter Frick, *Le concours du Grand Berlin, 1910* [w:] *La Ville, art et architecture en Europe 1870-1993*, katalog wystawy, Centre George Pompidou, Paris 1994, s. 140-143.



3. Hermann Jansen, projekt dzielnicy rządowej, Ankara, 1933 (źródło: Archiwum Jansena, Technische Universität Berlin, Architektur Museum)

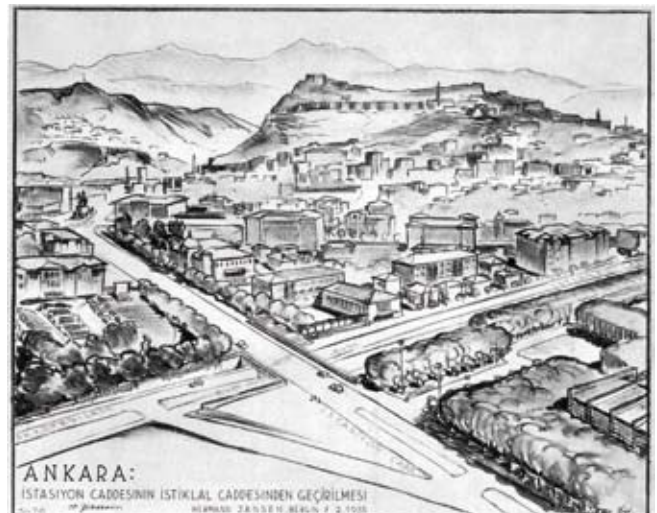
ło roku 1930 z Le Corbusierem i Ernstem Mayem na czele – na przykład od koncepcji miasta strefowanego (satelity) dla Frankfurtu i Moskwy Ernsta Maya, koncepcji „ville radieuse” Le Corbusiera, czy też od planu GATEPAC dla Barcelony Luisa Sertá. Niemal wszystkie te koncepcje pozostały w sferze marzeń. Funkcjonalne miasto według CIAM było przedmiotem dyskusji już pod koniec II wojny światowej⁵. W latach 30. XX w. Jansena uważano za jednego z najbardziej postępowych urbanistów; był bardzo doświadczony, cieszył wysokim uznaniem, m.in. za rozbudowę Madrytu oraz kilku miast tureckich⁶.

Jansen miał zaprojektować nową stolicę Turcji jako zielone „miasto-ogród” z „miasteczkami” budynków rządowych (ryc. 3), uniwersyteckich oraz biznesowych (ryc. 4). Stare miasto miało pozostać obok nich jako malownicza reminiscencja starych tradycji Ankary. Jednak od samego początku realizację tych planów utrudniali miejscowi deweloperzy oraz spory kompetencyjne pomiędzy Jansenem a Komisją Urbanistyczną Ankary⁷.

Układ przestrzenny zaplanowanego dla maksymalnie 350 tysięcy mieszkańców miasta miał się opierać na dużych przecinających się osiach dostosowanych do topografii. Wzdłuż osi Jansen zaplanował kwartały zamknięte blokami, wewnątrz których miały

stać domy jednorodzinne. Zabudowa mieszkaniowa rozciągała się w kierunku południowym, a jej gęstość malała wraz ze zbliżaniem się do nowego centrum o nazwie Kızılay (nazwa powstałego w latach 1929-30 budynku administracji Czerwonego Półksiężyca) oraz Yenisehir (Nowe Miasto), a następnie, dalej na południe, przechodziła w przestronne osiedla willowe i dzielnicę ambasad Çankaya. Rejon przemysłowy zaprojektowano po stronie zachodniej miasta, wzdłuż linii kolejowej, skąd w kierunku północnym zlokalizowane zostały dzielnice robotnicze. Dzielnica szkół miała się znajdować na wschodzie, w kierunku Cebeci. Cały plan miasta zawierał modernistyczny schemat stref poprzedzielanych dużymi obszarami zieleni, chociaż

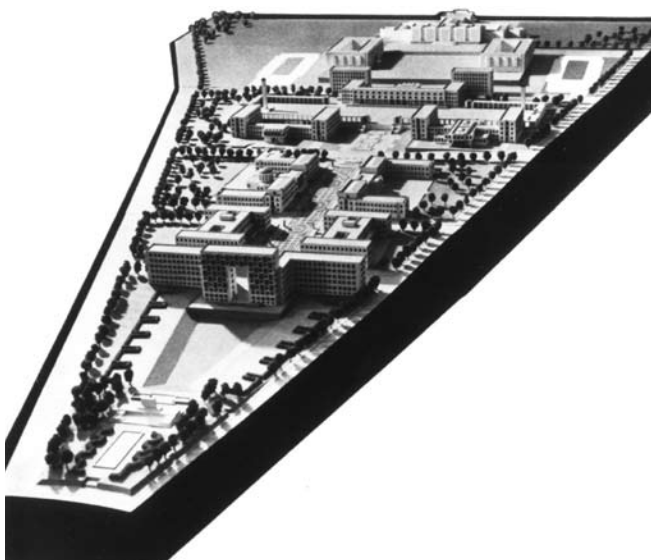
4. Hermann Jansen, projekt centrum miasta (Ulus), 1933 (źródło: Archiwum Jansena, Technische Universität Berlin, Architektur Museum)



5. Koos Bosma i Helma Hellinga, *German Urban Planning, between periphery and region* [w:] *Mastering the city*, Koos Bosma i Helma Hellinga (red.), katalog wystawy. Rotterdam, 1997, vol. 2, s. 62-67.

6. Jak dotąd literatura na temat życia i twórczości Jansena jest uboga. Zob. Wolfgang Hoffmann, *Hermann Jansen* [w:] *Baumeister, Architekten, Stadtplaner. Biographien zur baulichen Entwicklung Berlin*, Wolfgang Ribbe i Wolfgang Schäche (red), Berlin 1987, s. 387-406.

7. Ankara Pna Gönül Tankut, *Bir Başkentin İmari: Ankara 1929-1939 (Pierwszy plan generalny Ankary)*, Ankara 1991; Bernd Nicolai, *Moderne und Exil. Deutschsprachige Architekten in der Türkei 1925-1955*, Berlin 1998, szczególnie s. 67-76.



5. Clemens Holzmeister, projekt placu Gubernatora, 1935 (źródło: Archiwum Holzmeistera, Wiedeń, Albertina)

połączenia między dzielnicami były niewystarczające. Ogromne obszary pozostały pustymi przestrzeniami aż do lat 50. XX wieku. Nowe serce miasta nie rozwinęło się w punkcie skrzyżowania czterech głównych części planu, lecz w dwóch miejscach: wokół starego miasta Ulus oraz w Kizilay, czyli tam, gdzie znajduje się obecnie jego centrum.

Kulminacyjnym punktem obszarów wiodących na południe jest dzielnica rządowa, która rozciąga się klinem na długość 700 m na południe od Kizilay. Na wzór niemieckich planów miasta-ogrodu stworzonych po 1910 r. (których współautorem był Jansen) miała tu powstać dzielnica rządowa, z parlamentem na czele, jako nowa „korona miasta”. Clemens Holzmeister, znany architekt projektujący kościoły w Austrii i Niemczech w latach 20., w 1938 r. zbiegł z Austrii okupowanej przez nazistów do Ankarę i pozostał w Turcji aż do 1954 r. Od 1927 r. zaangażowany był w projektowanie architektury dla nowej części stolicy. Został architektem tureckiego rządu praktycznie z dnia na dzień. Jego koncepcja dzielnicy rządowej musiała być zintegrowana z planem urbanistycznym Jansena, czego wynikiem były poważne konflikty między

tych dwoma architektami⁸. Nic więc dziwnego, że pierwsze reprezentacyjne budynki rządowe to gmachy Ministerstwa Obrony oraz Sztabu Generalnego. Powstały jako pomnik głównych sił odpowiedzialnych za stworzenie Republiki Tureckiej, trzeciego filaru państwa: obok parlamentu i rządu była to instytucja, której produktem był sam *Atatürk*, tzn. armia. Aż do dziś jest to instytucja nietykalna, strażnik „Gaalı kemalizmu”.

Dzielnica rządowa

Dobrze zachowana dzielnica rządowa powstała pod silnymi wpływami architektury włoskiego faszyzmu, zwłaszcza projekt Placu Gubernatora (*Vilayet*) autorstwa Holzmeistera z Ministerstwem Spraw Wewnętrznych oraz Sądem Najwyższym (1933-1935) (ryc. 5). Jednak Holzmeister jeszcze bardziej poszedł w kierunku idiomu dostojnej architektury monumentalnej, jaka charakteryzowała przeprowadzony w 1929 r. konkurs na siedzibę Ligi Narodów w Genewie, do którego Holzmeister przystąpił razem z Erstem Eglim⁹.

Zadanie Holzmeistera polegało na nadaniu odpowiedniej formy architektonicznej autorytarnokonstytucyjnemu państwu *Atatürka*, którą on sam nazywał „oznaką uporządkowanej władzy”¹⁰. Silne nawiązanie do włoskiej architektury faszystowskiej w dzielnicy rządowej odzwierciedlało niestabilność systemu kemalistycznego na początku lat 30. XX wieku. Feroz Ahmad stwierdził: „Okolo roku 1930 w oczach wielu kemalistów liberalizm i demokracja były dyskredytowane przez niestabilną sytuację w Europie Zachodniej. Systemy jednopartyjne, jak na przykład w faszystowskich Włoszech, uważane były za atrakcyjną alternatywę”¹¹. Ostatecznie w 1936 r. *Atatürk* sam zablokował wszelkie dalsze tendencje zmierzające w kierunku dyktatury, usuwając wpływowego sekretarza partii Recepta Pecera i ogłaszając konstytucyjny, demokratyczny charakter państwa.

8. Bernd Nicolai, *Modernization in Europe's Shadow...*, op. cit., s. 70-71.

9. Projekt został opublikowany w „Wasmuths Monatshefte für Baukunst”, nr 11 (1927), s. 351.

10. Bernd Nicolai, *Zeichen geordneter Macht' Clemens Holzmeister und die Türkei [w:] Clemens Holzmeister, Georg Rigele i Georg Loewit (red.), katalog wystawy. Innsbruck 2000, s. 116-137, szczególnie s. 118-124.*

11. Feroz Ahmad, *The making of modern Turkey*, London/New York 1993, s. 61-64; Bernd Nicolai, *Moderne und Exil...*, op. cit., s. 6.

6. a. b. Ernst Egli, İsmet Paşa Liceum Żeńskie, Ankarę 1930/31, 1935 (fot. z archiwum autora)





7. Ernst Egli, Wydział Rolnictwa, 1932-34, skrzydło mieszczące dom studencki (fot. z archiwum autora)

Architektura dla edukacji

Monumentalny styl Holzmeistera różni się od stylu jego ucznia i współprojektanta Ernsta Egliego, który w latach 1927-1935 pełnił funkcję architekta Ministerstwa Edukacji. Modernistyczna architektura stworzona przez Egliego składała się przede wszystkim z budynków szkolnych i uniwersyteckich będących symbolem postępowej edukacji, walki z analfabetyzmem oraz emancypacji kobiet – krótko mówiąc, z upragnionym celem jakim były standardy Zachodu. Tak więc budowa szkół i uczelni wyższych stała się symbolem nowoczesnej Turcji.

Egli nie był architektem modernistycznym w sensie awangardy lat 20. XX wieku. Jako architekt tzw. ruchu osadników w Wiedniu w latach 1920-24 oraz późniejszy asystent Clemensa Holzmeistera w Wiedeńskiej Akademii Sztuk Pięknych (1924-27), wyznawał stosunkowo konserwatywną koncepcję architektury modernistycznej. Ani Egli, ani Holzmeister nie stosowali w projektach tureckich wypróbowanych w Wiedniu koncepcji architektonicznych. Każdy z nich z osobna wypracował własny, niezależny styl. Projekty Egliego ilustrują ewolucję nowoczesnego stylu i zjawisko przekładania modernistycznych form na kontekst tureckich reform¹².

Egli zwrócił się ku modernizmowi po podróży poznawczej, jaką w towarzystwie grupy urzędników odbył po Europie Środkowej w latach 1929-30, czyli wówczas gdy opracowywał wstępny projekt siedziby politechniki¹³. W trakcie podróży odwiedził Wiedeń, Pragę, Berlin, Drezno, Karlsruhe, Monachium, Paryż i Zurich. W Berlinie nawiązał bliskie kontakty z pracownią Ericha Mendelsohna, której dynamiczne projekty musiały wywrzeć na nim głębokie wrażenie, chociaż około roku 1930 architektura ta stawała się coraz bardziej skostniała. Liceum Żeńskie (*İsmet Paşa Enstitüsü*) w Ankarze (1930-31), do którego w 1935 r. dobudowano dwa flankujące pawilony, wyraź-

nie prezentuje horyzontalną strukturę kompozycyjną oraz charakterystyczne narożne balkony zaczerpnięte z repertuaru Mendelsohna (ryc. 6). Inne budynki szkolne, np. Liceum Męskie (*Gazi Lisesi*, 1931), mają oszczędna, „spartańską” kompozycję, przypominającą biurowce Hansa Poelziga, zwłaszcza jego powszechnie znaną siedzibę IG-Farben we Frankfurcie.

Pewien wpływ na architekturę Egliego wywarł także modernizm szwajcarski, rozpowszechniony przez pisma architektoniczne takie jak „Das Werk”. Pisma te składały hołd zwłaszcza uznanym realizacjom Otto Rudolfa Salvisberga¹⁴, takim jak: Przytułek dla Matek i Niemowląt oraz Szpital im. Lory w Bernie, a także dobrze zachowany do dziś budynek obecnego Sztabu Śląskiego Okręgu Wojskowego we Wrocławiu o monumentalnej, kubicznej bryle. Egli oglądał modernistyczne budynki również w Szwajcarii podczas swojej drugiej podróży po Europie Środkowej w 1933 r., kiedy przygotowywał projekt Biblioteki Narodowej i Akademii Nauk w Ankarze (niezrealizowany). Tym razem podróż wiodła przez Berlin, Wiedeń, Frankfurt, Kolonię i Berno do Genewy, dokąd udał się, by przestudiować plany budynku Ligi Narodów¹⁵. Szczególnie zainteresował go niedawno oddany do użytku, nowoczesnie wyposażony budynek Biblioteki Narodowej w Bernie¹⁶ o geometrycznej, horyzontalnej kompozycji.

Ważnym projektem Egliego po powrocie z podróży europejskiej była Wyższa Szkoła Rolnicza, której rektorem był niemiecki agronom Friedrich Falke. Budynek ten został odrestaurowany mniej więcej pięć lat temu, jednak renowacja została przeprowadzona niewłaściwie, bez poszanowania dla detalu architektonicznego i materiału. W latach 1930-33 Egli rozbudował siedzibę szkoły, dodając kolejne budynki do czterech już istniejących i tworząc kampus¹⁷. Najważniejsze z nich – rektorat i dom studencki – usytuowane

14. Praca Salvisberga, „Das Werk”, 16 (1929, wydanie specjalne), s. 193-216, szczególnie s. 211, 216.; oraz Max Osborn, *Öffentliche Bauten und Geschäftshäuser von O. R. Salvisberg*, „Moderne Bauformen”, 29 (1930), s. 365-377.

15. Ernst Egli, *Im Dienst zwischen Heimat...*, op. cit., (nr 13), s. 62.

16. Peter Meyer, *Die Schweizerische Landesbibliothek in Bern*, „Das Werk”, 17 (1931), s. 320-350; zob. też Monica Bilfinger, *Die Schweizerische Landesbibliothek in Bern*, Berno 2001.

17. Niemiecki architekt krajowy Naht zbudował cztery istniejące budynki w latach 1927-28.

8. Ernst Egli, Wydział Rolnictwa, po odrestaurowaniu w 2003 r. (fot. Katja Eydel)



12. Więcej na temat Egliego zob. najnowsze opracowania autorstwa Oya Atalay Franck, *Politische Architektur. Ernst Egli und die Suche nach einer Moderne in der Türkei (1927-1940)*, praca doktorska ETH Zurich 2004, oraz Esra Akcan, *Modernity in Translation: Early Twentieth Century German-Turkish Exchanges in Land-Settlement and Residential Culture*, praca doktorska, Columbia University, New York 2005; zob. też: Bernd Nicolai, *Ernst Egli and the Emergence of Modern Architecture in Kemalist Turkey*, „Centropa” 7 (2007), s. 153-162.

13. Ernst Egli, *Im Dienst zwischen Heimat und Fremde, Einst und Dereinst Erinnerungen*, Meilen, 1969 [Egli - Dzienniki], nieopublikowany rękopis, Wissenschaftshistorische Sammlungen ETH Zürich, Hs 787.1, s. 50-51.



9. a. Bruno Taut, Wydział Filologiczno-Historyczny (1937-1940) (fot.: Bernd Nicolai)

są prostopadle względem siebie i posiadają element wspólny w postaci długiego pasażu z kolumnadą. Poza tym zaprojektowane zostały zupełnie odmiennie (ryc. 7-8). Rytmiczne podziały wielkich, pionowych okien komponują się z poziomą strukturą bryły i fasad. Układ taki nie jest wynikiem ich funkcji, a raczej dość dowolną interpretacją modernizmu europejskiego. Szkoła ta wykazuje pewne podobieństwo do słynnego domu studenckiego Hansa Scharouna, zaprezentowanego na wystawie WUWA w 1929 r. we Wrocławiu. Budynki pozostałych wydziałów, np. Wydziału Uprawy Winorośli czy Mleczarstwa, miały kubiczne bryły, które w 1937 r. skrytykował Bruno Taut: „Kubizm użyty tutaj w sensie modernizmu”. Krytyka ta – nie umniejszając walorów budynków Egliego – odrzuciła sposób przenoszenia modernistycznej architektury europejskiej na grunt turecki, typowy dla pierwszego pokolenia tureckich architektów modernistycznych.

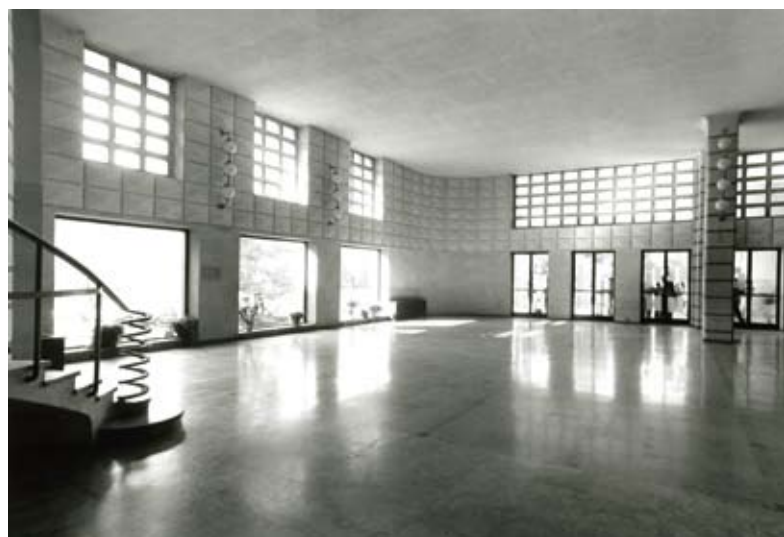
Natomiast obiekty szkolne zaprojektowane w Ankarze przez Bruno Tauta są świadectwem poszukiwań nowej architektury. Przykładem tego jest budynek Wydziału Historii i Literatury Uniwersytetu w Ankarze, zbudowany w latach 1937-40. Po niespodziewanej śmierci architekta podczas Bożego Narodzenia 1938 r., Erica Taut scharakteryzowała ten projekt jako koncepcję „zupełnie nowego Bruno”. W 1937 r. w liście do japońskiego kolegi Isaburo Ueno sam Taut pisał odnosząc się do projektowanego budynku: „To nie kubizm, to pomysł na modernizm. Stosuję nawet motywy tureckie.”¹⁸ Było to poszukiwanie syntezy „starej tradycji i współczesnej cywilizacji”, jak stwierdził Taut w 1938 r. Reprezentacyjna, frontowa elewacja Wydziału Historii i Literatury została oblicowana kamieniem (ryc. 9). Zróznicowane pod względem kształtu i materiału elementy kamienne, ułożone w różne wzory

dają pewne wyobrażenie o organizacji przestrzeni wewnętrznej. Wysunięty wykusz fasady wraz z portykiem – przykład nowej *architecture parlante* – łączył się z funkcjonalnym planem budynku. Tylne fasady zostały pokryte zwykłym tynkiem (nawiązanie do budynków szkolnych Tauta w Senftenbergu pod Berlinem), a jej monotonię przełamują ułożone pionowo okna klatki schodowej, obecne także w fasadzie *Atatürk-Lisesi* w Ankarze. Wspaniałą wystrój wnętrza holu wejściowego wzbogacają elementy japońskiej sztuki zdobniczej, które Taut już wcześniej wykorzystywał w Japonii. I wreszcie, co nie mniej ważne, obecna jest też tradycja osmańska w postaci m.in. tureckich płytek¹⁹.

Projektując główne wejście Taut wykorzystał swoje doświadczenie z *Werkbundu* w sposób niekonwencjonalny. Podobny daszek nad wejściem posiada

19. Bernd Nicolai, *Moderne und Exil...*, op. cit., s. 137; a także: Bernd Nicolai, *Bauen im Exil...*, op. cit., s. 196.

9. b. Bruno Taut, Wydział Filologiczno-Historyczny (1937-1940) (fot.: z archiwum autora)



18. Bernd Nicolai, *Moderne und Exil...*, op. cit., s. 140, cytując z listu z archiwum Tauta, (*Akademie der Künste, Baukunstarchiv, Berlin*); zob. również: Bernd Nicolai, *Bauen im Exil. Bruno Tauts Architektur und die kemalistische Türkei 1936-38* [w:] *Bruno Taut. 1880-1938*, (red.) Winfried Nerdinger, Manfred Speidel et al. Munich 2001, s. 195 i nn.



10. Bruno Taut, projekt budynku parlamentu, 1937 (źródło: „Arkitekt”, 1937, nr 7)

budynek uniwersytecki w Jenie zaprojektowany przez Theodora Fischera, przy którym Taut pracował jako kierownik nadzoru budowlanego w 1908 r. i sam opracował wiele detali. Budynek jeneński posiada dokładnie taki sam wyrazisty wzór na bocznej fasadzie o narożniku z nieregularnie ciętego kamienia wtopionego w tynk elewacji. W tym sensie można mówić o dialogu Ankarę z Jeną. Taut poszedł o krok dalej w swoich kolejnych projektach: budynku politechniki oraz budynku parlamentu (1937) o kształcie zigguratu (ryc. 10), który miał się stać zwieńczeniem nowego miasta. Ten ostatni stanowił odpowiedź na klasycystyczny projekt budynku Zgromadzenia Narodowego autorstwa Holmeistera.

Rok 1938 – punkt zwrotny w tureckiej architekturze

Rok 1938 pod każdym względem można uważać za punkt zwrotny w architekturze modernistycznej w Turcji. W roku tym zmarł zarówno *Atatürk* jak i Taut, a krytycyzm w stosunku do zagranicznych architektów osiągnął swój pierwszy punkt kulminacyjny. Zeki Sayar, redaktor naczelny pisma *Arkitekt*, opublikował swój werdykt: zagraniczne trendy uznał za jedynie chwilową modę. Krytykował zaprojektowany przez Tauta budynek Wydziału Historii i Literatury za zastosowanie kamienia i cegły przy konstrukcji betonowej oraz za spadziste drewniane dachy. Uważał, że nie można używać tureckich motywów nie przestudiowawszy ich wcześniej dogłębnie. Objawił się tu jako stronnik Egliego, który zamówił u Sedada Hakki Eldema metodyczne badania motywów regionalnych w 1930 r.

Imigranci tacy jak Martin Wagner i Bruno Taut po części sami wywoływali takie debaty poprzez wprowadzanie własnej wersji regionalizmu modernistycznego. Z drugiej strony decydującą rolę w tej debacie

odgrywali młodzi architekci tureccy, pobierający nauki w Niemczech i Francji, np. Seddad Eldem czy Seyfi Arkan. Debata ta nie ograniczała się do architektury modernistycznej, lecz reprezentowała fundamentalny paradoks kemalistycznego ruchu reformatorskiego. Polegał on na tym, że zwrot ku wzorcom Zachodu i wyłączny nacisk na „nowe” doprowadził do zarzucenia tradycji, a to jednocześnie wywołało kryzys tożsamości społeczeństwa tureckiego. „Nacjonalizacja modernizmu”²⁰, rozpoczęta już pod koniec lat 30. XX w., posunęła się tak daleko, że autorytarne wzorce stały się absolutem.

Zbliżenie architektury tureckiej do architektury nazistowskiej w ramach tureckiego „drugiego stylu narodowego” zostało złagodzone stanowiskiem Paula Bonatza. Był on doradcą przy budowie kluczowego obiektu powstałego w rezultacie tej debaty, który stanowił ukoronowanie pierwszej fazy rozbudowy Ankarę – Mauzoleum *Atatürk (Anıt Kabır)*, wzniesionego w latach 1944-53. Emin Onat i Orhan Arda połączyli tradycje narodowe ze stylem monumentalnym. Koncepcja ta nie znalazła zastosowania w dalszej rozbudowie nowoczesnej Ankarę, ponieważ w latach 50. architektura turecka wkroczyła na ścieżkę amerykańskiego stylu międzynarodowego²¹.

Konkluzje

Powstanie nowej stolicy w Ankarze pod każdym względem wpisało się w nowoczesną urbanistykę. Chociaż koncepcja Jansena została rozwinięta i ustalona, trudno było zrealizować ją we właściwy sposób. Debaty na temat reform w urbanistyce z lat 20. w Niemczech nie można było łatwo przenieść w tureckie realia. Poza tym kemalistyczne władze niechętnie odnosiły się do przekazania całkowitej kontroli urbanistycznej z zagranicy. Patrząc z pozycji dnia dzisiejszego, jansenowska koncepcja monumentalnego miasta-ogrodu była jedynie krótkim epizodem w procesie rozbudowy Ankarę, ale może służyć za wzorzec na przyszłość, w jaki sposób pogodzić gęstą zabudowę miejską z infrastrukturą drogową i terenami zielonymi.

20. Sibel Bozdoğan, *Modernism and Nation...*, op. cit.; Üstün Alsaç: *The Second Period of Turkish National Architecture*, [w:] *Modern Turkish Architecture*, (red.) Renata Holod i Ahmet Evin, Philadelphia, 1984 (reprint Ankara 2005), s. 94-105.

21. Sibel Bozdoğan, *Modernism and Nation...*, op. cit.; Bernd Nicolai, *Moderne und Exil. Deutschsprachige...*, op. cit., s. 166-177; amerykańskie wpływy w latach 50. XX w. zob. Sibel Bozdoğan, *Democracy, Development, and the Americanization of Turkish Architectural Culture in the 1950s*, [w:] *Modernism and the Middle East. Architecture and Politics in the Twentieth Century*, (red.) Sandy Isenstadt i Kishwar Rizvi, Seattle/London 2008, s. 116-138.