

Krajobraz nowoczesnych osiedli okresu międzywojennego w Niemczech w dziełach Leberechta Migge

Jadwiga Urbanik

W latach dwudziestych i trzydziestych w Europie pojawiły się nowe trendy dotyczące nie tylko architektury, ale również terenów zielonych znajdujących się w obrębie miasta.

Głównym celem architektów zieleni okresu międzywojennego była poprawa środowiska mieszkaniowego wielkich miast. Nowoczesne wielorodzinne budownictwo mieszkaniowe, osiedla racjonalne (spółdzielcze), społecznie najpotrzebniejsze, tak lansowane wówczas w Europie, ograniczały dostęp mieszkańców do terenów zielonych, zwłaszcza indywidualnego użytku. Zdawano sobie wówczas jednak sprawę, że musi istnieć równowaga pomiędzy powierzchnią terenów zabudowanych a terenów przeznaczonych na rekreację i wypoczynek. Wskazuje się często również znaczenie zieleni miejskiej dla higieny psychicznej poprzez jej estetyczne oddziaływanie na człowieka¹.

Idea geometryzacji planu ogrodu wyszła z kręgu architektów i urbanistów reformatorów, którzy stanęli przed nowymi zadaniami znalezienia prawidłowych rozwiązań problemu mieszkaniowego. W nowych ogrodach podstawą projektowania stała się synteza tak zwanego stylu architektonicznego i krajobrazowego. Na regularnym, geometrycznie rozplanowanym terenie wprowadzono swobodne układy roślinności, wody i innych elementów kompozycyjnych².

Największe zgeometryzowanie widoczne było w małych ogrodach, które coraz liczniej powstawały w szybko rozwijających się miastach i osiedlach. Pojawiły się układy osiowe, ale rozwiązywane asymetrycznie. Architekturę budynku łączono z przestrzenią ogrodową kompozycyjnie i funkcjonalnie. Duże przeszklenia ułatwiały przenikanie wzajemne wewnątrz domu i ogrodu. Ogrody traktowane były jako przedłużenie mieszkania poza budynek, kształtowane były jako jedna wspólna przestrzeń mieszkalna (*Freilufthäuser*

- dom na świeżym powietrzu³). Jednym z największych propagatorów tej idei był Leberecht Migge⁴. Do lansowania nowych tendencji przyczyniały się w znaczny sposób, zwłaszcza w Niemczech, wystawy ogrodnicze⁵.

Lata 1925-1930 to dla Niemiec okres, który nazywano „krzykiem o kolor”⁶. Był on bliższy ekspresjonizmowi w sztuce i jego żywej, jaskrawej paletce barw, niż mondrianowskiej paletce kolorów podstawowych. Pionier ruchu na rzecz koloru - Bruno Taut - traktował miasto jako swoisty *Gesamtkunstwerk*, stawiając kolor na równi z kształtem budowli. Ruch na rzecz koloru dotyczył przede wszystkim nowych, racjonalnych osiedli społecznych. Taut wierzył, że barwny krajobraz miasta wpływa pozytywnie na jego mieszkańców. Miał stwarzać wrażenie bezpiecznej przestrzeni osiedlowej, zaspokajając potrzeby psychiczne obcowania z przyjaznym, zgodnym z naturą otoczeniem.

Ruch na rzecz koloru dotyczy również kształtowania ogrodów, które miały uzupełniać paletę barw architektury. Wyraża się on przede wszystkim w materiale roślinnym o mocnych nasyconych kolorach, czystych, świetlistych - żółć, pomarańcz, czerwień, fiolet i biel⁷. Rabaty kwiatowe, często z roślin jednorocznych, pomyślane były jako kompozycja płaszczyzn jednobarwnych o kontrastujących ze sobą kolorach. Ekspresja barw w latach 20-tych staje się

3. Majdecki Longin, *Historia ogrodów*, Warszawa 1981, s. 750.

4. Ibidem, s. 753. W okresie międzywojennym działało w Niemczech jeszcze wielu znanych planistów: H. Maasz, S. Rasch i O. Valentin - w zakresie ogrodów mieszkaniowych, G. Allinger, H. Matterna, T. Nussbaum i W. Tap - w zakresie miejskich ogrodów publicznych.

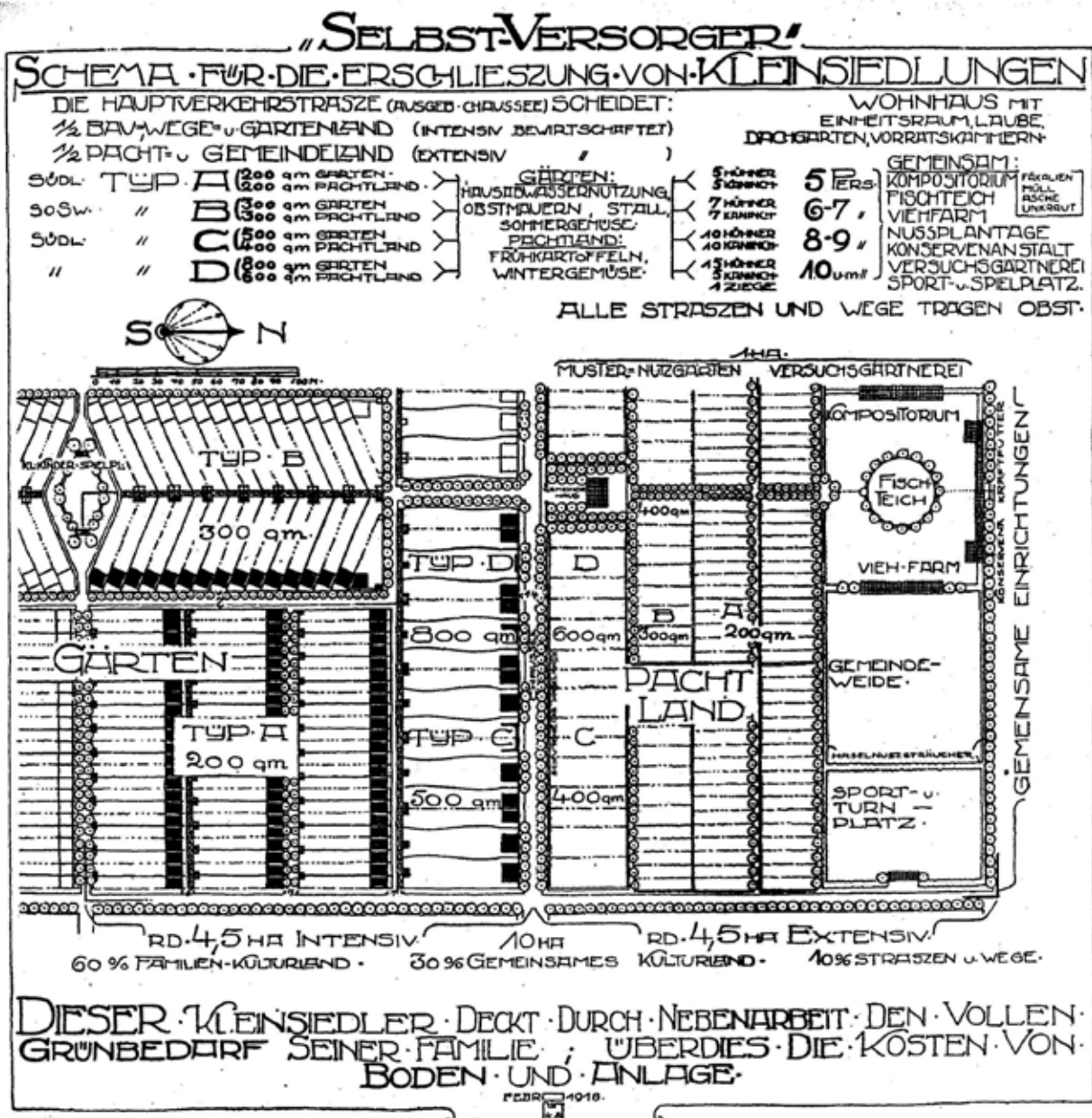
5. Wystawy ogrodnicze miały w Niemczech ustaloną tradycję (Hamburg, Karlsruhe - 1902; Düsseldorf - 1904; Darmstadt - 1905; Mannheim - 1907; Wrocław - Breslau - 1913; Drezno - 1926; Legnica - Liegnitz - wystawa „Niemieckich budowli ogrodowych i śląskiego rzemiosła” („Deutsche Gartenbau und Schlesiische Gewerbe” - Ausstellung Liegnitz - GuGALi) - 1927; Düsseldorf - 1937; Essen - 1938.

6. Penth Wolfgang, *Die Architektur des Expressionismus*, Stuttgart 1973, s. 87. Autorem określenia „krzyk o kolor” jest Wolfgang Penth.

7. Hoffenträger Grit, *Farbe im Freiraum. Zur Anwendung von Farbe und Farbeteorien in der Gartenarchitektur des 19. und frühen 20. Jahrhunderts*, Diss. TU Berlin, Berlin 1996, s. 265. W Anglii pod koniec lat 30. ukazuje się atlas barw roślin, stanowiący podstawę projektowania terenów zielonych.

1. Baumann Rudi (przy współpracy Karla Ludwiga i Irmeli Ebner-Baumann), *Domy w zieleni*, Warszawa 1991., s.11-13.

2. Ciołek Gerard, *Ogrody polskie*, Warszawa 1978, s. 225.



1. Leberecht Migge, schemat osiedla z samozaopatrzeniem (4 typy ogrodów przydomowych). Wg Migge Leberecht, Jedermann Selbstversorger, Jena 1919, s. 11.

głównym tematem eksperymentalnych, wzorcowych rozwiązań ogrodów, które miały oddziaływać swoimi barwami podczas wszystkich pór roku, nawet w zimie. Nowe kolory w wolnej przestrzeni terenów zielonych były, podobnie jak w architekturze, częścią ówczesnego ruchu społeczno-reformatorskiego. Stosowano chętnie rośliny wieloletnie krzewiaste, bowiem było to korzystniejsze finansowo.

Jednym z pierwszych nowoczesnych osiedli międzywojennych było osiedle *Törten* w Dessau zaprojektowane przez Waltera Gropiusa w 1926 r. Zaproponowane tam ogrody były ogrodami użytkowymi zgodnymi z ideą „samozaopatrzenia osiedla” popularyzowaną wówczas w Niemczech. Ich forma wynikała bezpośrednio z funkcji i nie podkreślała walorów architektury w jakiś szczególny sposób.

W latach 1925-1930 wybudowano w Berlinie i Frankfurt nad Menem pod egidą Martina Wagnera

i Ernsta Maya, szereg racjonalnych osiedli społecznych. Tereny zielone zaproponowane mieszkańcom były bądź ogrodami indywidualnego użytku, bądź ogólnego. Te pierwsze spełniały funkcję użytkową i były tak zróżnicowane, jak różne były upodobania mieszkańców. *100 właścicieli ogrodów to 100 poglądów na temat sposobu ich kształtowania i ich piękna* - pisał Leberecht Migge⁸.

Tereny zielone osiedlowej wspólnej użytku ograniczały się przede wszystkim do trawników z miejscami do suszenia bielizny. Wyraźnie widoczny jest więc w osiedlach nurtu *Neues Bauen* deficyt jakości terenów zielonych. Jedynym urozmaiceniem były tam przedogródki, gdzie zalecano stosowanie krzewów i pnączy. Pojawił się wówczas w Niemczech „ruch

8. Mader Günter, *Gartenkunst des 20. Jahrhunderts. Garten- und Landschaftsarchitektur in Deutschland*, Stuttgart 1999, s.79.

na rzecz małych ogrodów” (*Kleingartenbewegung*).
 W dużych miastach zakładano związki małych ogrodów (*Kleingartenvereine*), które nawoływały do zakładania ogrodów indywidualnych.

Leberecht Migge⁹, jeden z najznakomitszych niemieckich architektów krajobrazu, w swojej pracy zajmował się nie tylko projektowaniem i realizowaniem założeń zielonych, ale również pisaniem i publikowaniem tekstów dotyczących nowoczesnych

ogrodów, zwłaszcza towarzyszących budynkom mieszkalnym w miastach. Jego działalność propagatorska i dydaktyczna rozpoczyna się w 1904 r., a kończy przedwczesną śmiercią w 1935 r. W 1912 r. wstępuje do *Werkbundu* i zaczyna brać czynny udział w reformowaniu ogrodów jako przedmiotu sztuki użytkowej¹⁰. W 1913 roku opublikował książkę zatytułowaną *Gartenkultur des 20. Jahrhunderts (Kultura ogrodów XX wieku)*¹¹, w której formułuje radykalny pogląd dotyczący sztuki ogrodowej: „Nasza sztuka jest martwa albo jeszcze się nie narodziła. Naprawdę nie mamy sztuki”. Takie stwierdzenie umieszcza jako podtytuł przedostatniego VII rozdziału tej publikacji zatytułowanego *Droga do nowej sztuki ogrodowej (Wege zur neuen Gartenkunst)*. Migge uważał, że geometryczny podział przestrzeni jest odpowiedni do współczesnych potrzeb oraz ułatwia dalsze podziały i tworzenie typów, które stają się podstawą jego projektowania według zasady – każdemu według potrzeb.

W 1919 roku wydał Migge chyba najbardziej znaczącą w jego karierze książkę zatytułowaną *Jedermann Selbstversorger (Każdy zaopatruje się sam)*¹², w której propagował ideę samozaopatrzenia rodziny w płody rolne i zwierzęta hodowlane. W tej książce

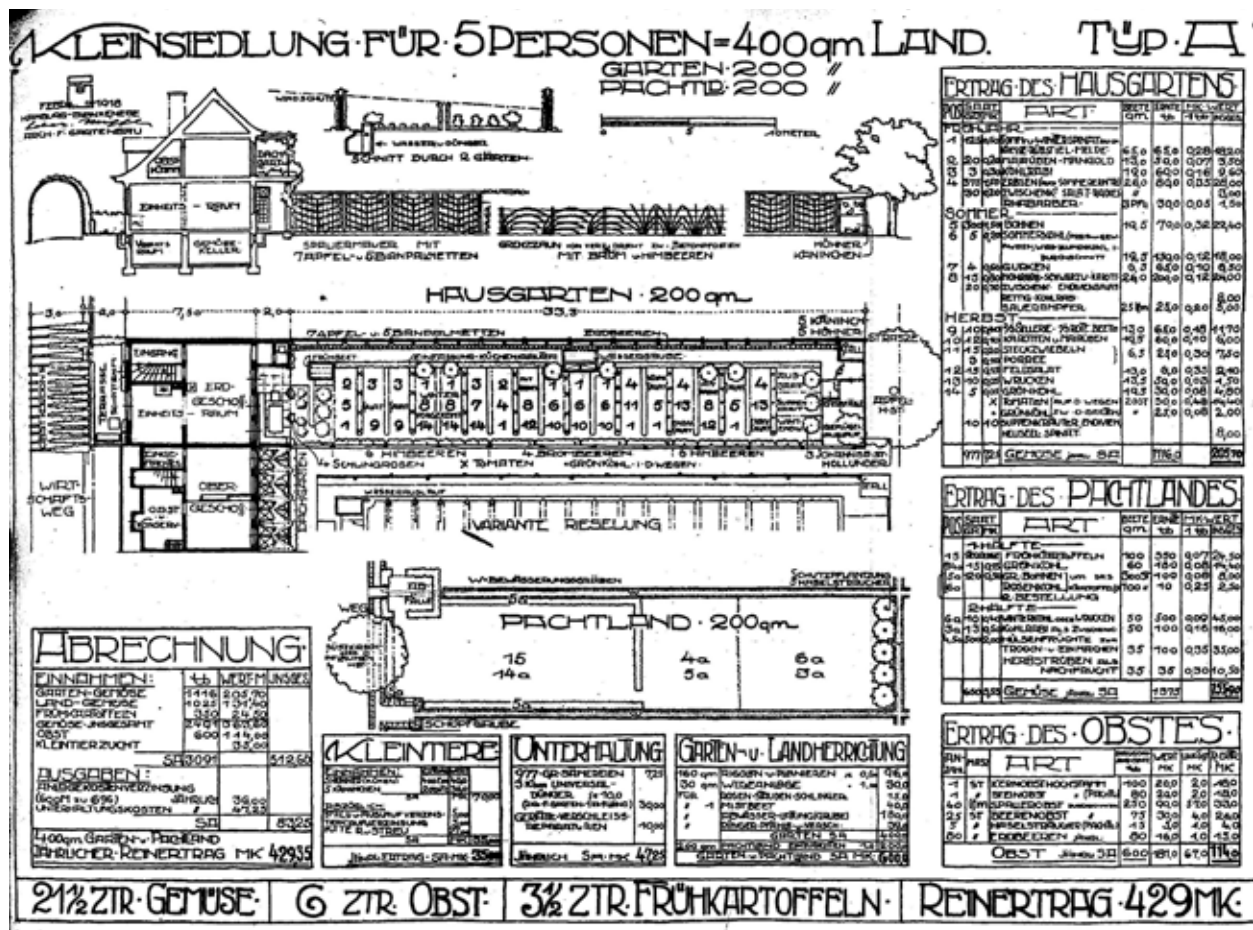
9. Ibidem, s.78-79; *Leberecht Migge 1881-1935. Garten kultur des 20. Jahrhunderts*. [katalog wystawy], Worpsswede 1981. Leberecht Migge urodził się 20 marca 1881 roku w Gdańsku jako dwunaste z trzynastoorga dzieci. Jego rodzice Richard Migge i Berthe Guillemette de Bettac należeli do znaczącej gdańskiej rodziny kupieckiej. W 1897 roku ukończył szkołę w Gdańsku, następnie w Hamburgu ukończył szkołę ogrodniczą. Przez 10 lat (1904-1913) współpracował z działem planowania renomowanej firmy ogrodniczej „Ochs” w Hamburgu, współpracował między innymi z Muthesiusem, Riemerschmidem, Osthausem i Martinem Wagnerem. W 1907 roku ożenił się z Andree Stindt (1879-1956). W 1910 roku odbył podróż do Anglii, która wywarła wpływ na jego koncepcje dotyczące sztuki ogrodowej. W 1913 roku, jako architekt krajobrazu, założył własne biuro w Hamburgu - Blankenese. Uzyskał rozgłos dzięki liczny publikacjom w ówczesnych czasopiśmie ogrodniczych. Zajmował się projektowaniem ogrodów willowych, parków ludowych (Oldenburg, Lipsk, Berlin, Hamburg - Fuhlsbüttel, Wilhelmshaven) oraz zieleni osiedlowej. W 1920 roku przeniósł się z Hamburga do Worpsswede (*Sonnenhof*). Wraz z Maxem Schemmelem założył Intensywną Szkołę dla Osadników (*Intensive Siedlerschule Worpsswede*). W 1923 roku rozpoczął redagowanie czasopisma „Die Siedlungswirtschaft”, które wydawał do 1929 roku. W 1925 roku wziął udział wraz z Brunonem Tautem w wystawie „Heim und Scholle” („Dom i ziemia”) w Braunschweigu. W 1926 roku przeprowadził się do Berlina, gdzie prowadził swoje biuro do 1935 roku. Dzięki dobrej współpracy z architektami nurtu *Neues Bauen* (Ernst May, Martin Wagner, Otto Haesler, Hans Poelzig, Bruno Taut, Martin Elsässer) zaprojektował zieleni około 20 osiedli nowego typu. Zmarł w 1935 roku.

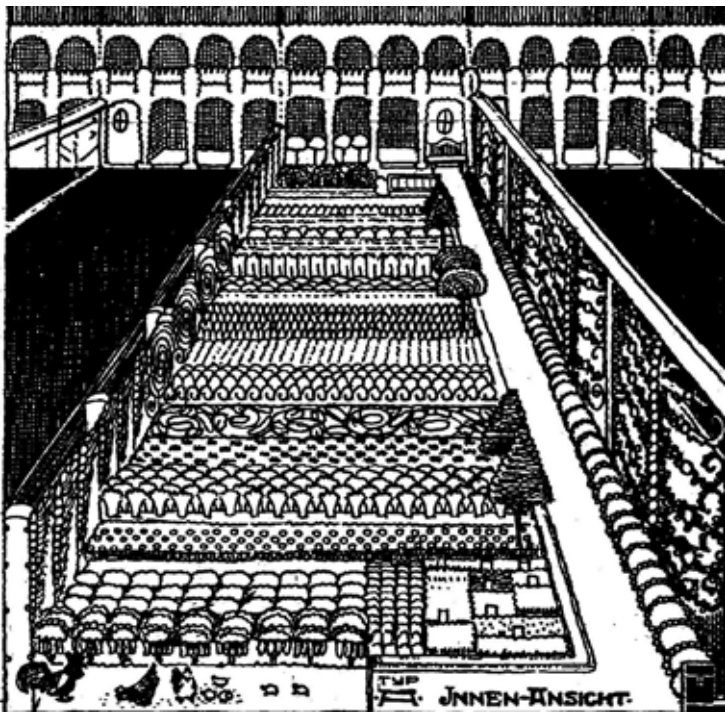
10. Henderson Susan Rose, *The Work of Ernst May, 1919-1930*, Michigan 1992, s.538.

11. Migge Leberecht, *Gartenkultur des 20. Jahrhunderts*, Jena 1913.

12. Idem, *Jedermann Selbstversorger*, Jena 1919.

2. Leberecht Migge, mały ogród dla 5-osobowej rodziny – 400m², typ A. Wg Migge Leberecht, *Jedermann...*, s.20.





3. Leberecht Migge, mały ogród, uprawy użytkowe, typ A. Wg Migge Leberecht, *Jedermann...*, s.20.

opublikował tabele, w których zamieścił odpowiednie ilości jarzyn, kurczaków, królików itp. potrzebnych rodzinom w zależności od ilości osób. Ogród indywidualny zawsze towarzyszy domom jednorodzinnym w zabudowie szeregowej lub wolno stojącym, natomiast w osiedlach składających się z domów wielorodzinnych muszą być przewidziane ogrody działkowe położone w pobliżu. Publikacja zawiera pełną wiedzę dotyczącą zorganizowania ogrodu z samozaopatrzeniem, zarówno jeśli chodzi o formę jak i program.

W 1926 roku opublikował pracę zatytułowaną *Deutsche Binnen Kolonisation* (Niemiecka kolonizacja

wewnętrzna)¹³, w której udowadnia, że współczesne i nowoczesne mieszkalnictwo jest niemożliwe bez nowoczesnego sposobu życia w sąsiedztwie odpowiednio zaprojektowanych ogrodów. Dla każdego odpowiedni „typ” ogrodu (*technischen Gartentyp*) zgodny z jego potrzebami. Ogród miał być środkiem do uzyskania lepszego życia. Twierdził, że ogród w swojej małej skali powinien być poddany procesowi urbanizacji, a więc umebłowany i wyposażony w odpowiednie urządzenia techniczne.

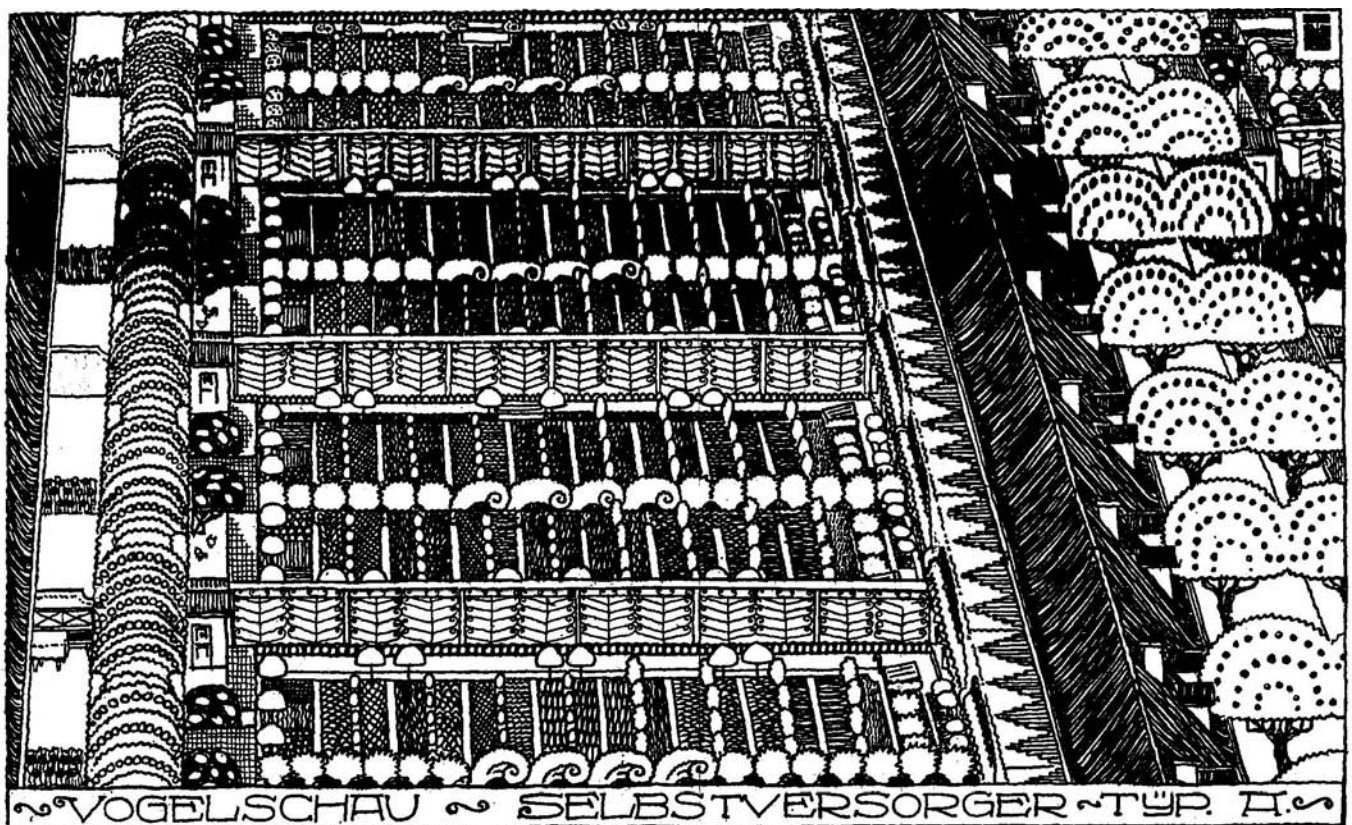
Jednym z pierwszych osiedli, gdzie Migge wraz z Erwinem Gutkindem zrealizował koncepcję samozaopatrzenia było *Neu-Jerusalem* (Berlin – Staaken, 1923-1924). Zaproponował tu tak dla niego charakterystyczne mury, które dzieliły teren na mniejsze działki i były podstawą uprawy roślin użytkowych. Podobne rozwiązanie zaproponował w Dessau.

Osiedle *Ziebigk* w Dessau (ukończone w 1929 roku) prezentowało niemal w pełni jego koncepcję „samozaopatrzenia”. Migge mocno podkreślał konieczność wykorzystania nawet najmniejszej powierzchni terenu oraz konieczność prowadzenia ekologicznego gospodarstwa domowego. Wszelkie organiczne odpady miały być wykorzystywane w gospodarstwie ogrodowym. Woda z kanalizacji kuchennej i łazienkowej miała być specjalnymi podziemnymi rurami rozprowadzana w ogrodzie. Propagował tak zwaną „suchą toaletę” – „Metroclo”, z której pochodziłby nawóz ogrodowy. „Mertoclo” miało być wypełnione torfem, który potem usuwano wraz z odpadami i kompostowano w specjalnych silosach ogrodowych.

Niezwykle ważną częścią jego działalności była współpraca z najznakomitszymi architektami europejskiego modernizmu takimi jak: Ernst May we Frank-

13. Idem, *Deutsche Binnen Kolonisation*, Berlin 1926.

4. Leberecht Migge, ogród z samozaopatrzeniem, typ A, 1918. Wg Migge Leberecht, *Jedermann...*, strona wewnętrzna okładki.



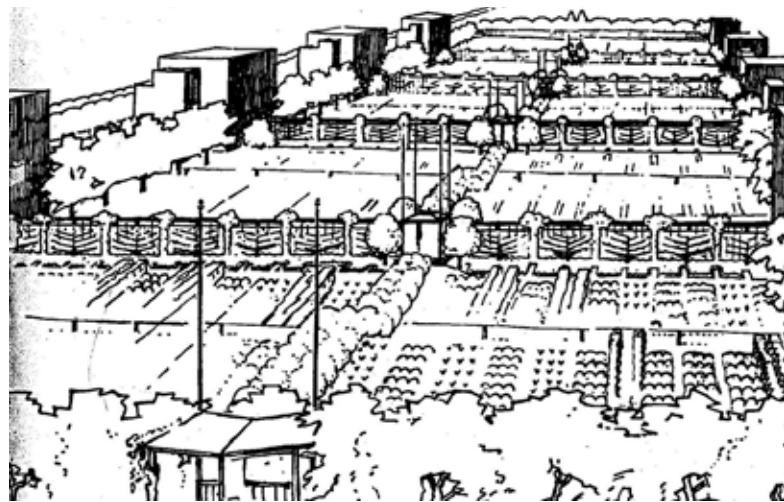
furcie nad Menem, z którym współpracował Migge przy projektowaniu osiedli *Praunheim*¹⁴ i *Römerstadt*¹⁵, Martin Wagner i Bruno Taut w Berlinie – osiedla *Onkel Toms Hütte* (Waldsiedlung Zehlendorf)¹⁶, *Hufeisen* (Britz)¹⁷, *Siemensstadt*¹⁸, Otto Hässler w Celle – osiedla *Georgsgarten*, *Italienischergarten*, Leopold Fischer w Dessau – osiedle *Ziebigk*¹⁹. Migge miał również wpływ na projektowanie ogrodów w Wiedniu, gdzie wykładał we wczesnych latach dwudziestych.

Podobnie jak Taut i Wagner, w przypadku domów należących do nowoczesnych osiedli mieszkaniowych, Migge lansował standaryzację ogrodów w celu zmniejszenia kosztów ich zakładania przy użyciu nowoczesnych metod.

W osiedlu *Hufeisen* (Britz) zaproponował podzielenie przestrzeni centralnego zieleńca (w kształcie podkowy) na dwie strefy: ogrodów indywidualnych na obrzeżu w bezpośrednim sąsiedztwie domów mieszkalnych i zieleńca ogólnego użytku w centrum. Te dwie części były oddzielone zwartym bukowym żywopłotem i szeroką ścieżką. W centrum zaprojektowano duży staw. W oryginalnym projekcie nie przewidziano wysokich drzew, jedynie kwitnące krzewy. Ogrody indywidualne były zakładane przez samych mieszkańców, jednak aby uzyskać efekt pewnej uniformizacji zaproponował Migge podzielenie przestrzeni ogrodów na trzy tarasy (na różnych poziomach) podkreślone drzewami wiśniowymi na najniższym poziomie i jabłoniami na środkowym²⁰.

W osiedlu *Siemensstadt* Migge zaprojektował centralną ławkę nadając zieleni osiedla charakter parkowy. Zieleń ta miała być maksymalnie zintegrowana z istniejącą wokół. Ogrody indywidualne zostały ograniczone do minimum. To przykład rozwiązania dążącego do zminimalizowania kosztów budowy i utrzymania ogrodów.

Migge był zwolennikiem zakładania wszelkich terenów zielonych, które mają nie tylko aspekt estetyczny – duchowy, ale przede wszystkim użytkowy. Twierdził, że w ówczesnych Niemczech ogrody kwiatowe i promenady powinny być przekształcane w ogrody użytkowe wówczas bardziej potrzebne. Zasady te sformułował w słynnym *Zielonym manifest* (*Das grüne Manifest*)²¹. We Frankfurcie Migge zaprojektował sze-

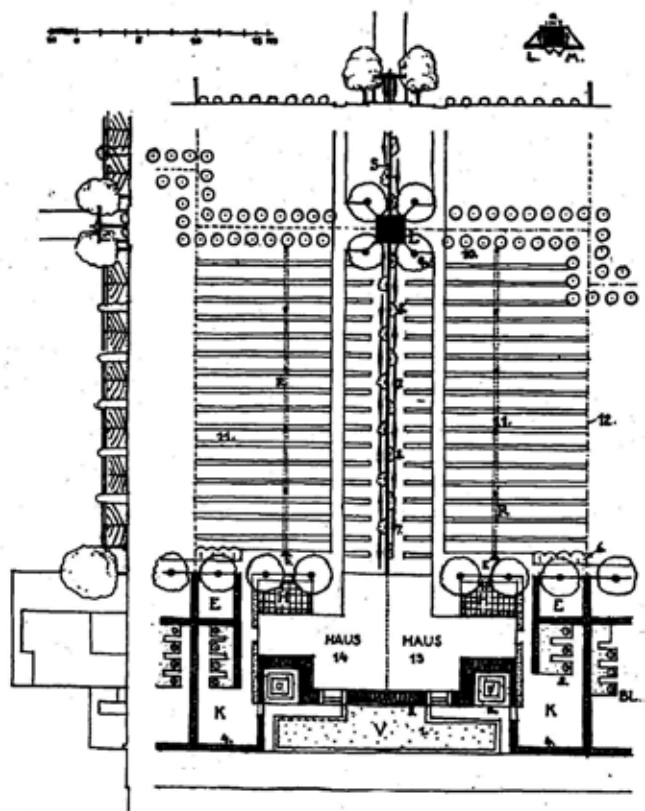


5. Projekt osiedla Neu-Jerusalem, Berlin - Staaken, proj. Erwin Gutkind, architekt zieleni - Leberecht Migge, 1924 r. Wg Migge Leberecht, *Deutsche Binnenkolonisation*, Berlin 1926, s. 77.

reg typów ogrodów towarzyszących różnym formom budynków mieszkalnych. Uzyskał możliwość realizacji swoich pomysłów w osiedlu *Römerstadt* i *Praunheim*, gdzie May wprowadził całkowitą standaryzację produkcji mieszkań, którym towarzyszą zracjonalizowane ogrody. Standardowy ogród Miggego był stosowany przez AGfKW. Był to ogród o planie długiego i wąskiego prostokąta o powierzchni około 200 m². Typowy plan podzielony był zwykle na trzy części: mały dziedziniec rekreacyjny przy domu, użytkowe

s.21; Henderson Susan Rose, op.cit., s.524, 558. Migge po raz pierwszy publikuje *Zielony manifest* w „Die Tat”, nr 12, 1918/1919, s.912-919, pod pseudonimem *Spartakus in Grün*.

6. Leberecht Migge, ogrody osiedla Neu-Jerusalem, Berlin – Staaken, 1924 r. Wg Migge Leberecht, *Deutsche...*, s. 78.



14. *Les cites de Ernst May – Guide d'architecture des cites nouvelles de Francfort (1926–1930)*, Frankfurt am Main 1988, s. 7. Osiedle *Praunheim*, arch. Ernst May, Herbert Boehm, Wolfgang Bangert, Eugen Kaufmann, Adolf Meyer, L. Becker, Anton Branner, C.H. Rudolff i Martin Weber; arch. zieleni Leberecht Migge i Maks Bromme - wybudowane w trzech etapach, w 1926 roku i w latach 1927–1928, 1928–1929.

15. *Ibidem*, s. 13. Osiedle *Römerstadt*, arch. Ernst May, Herbert Boehm Wolfgang Bangert, C.H. Rudolff, Albert Winter, Karl Blattner, Gustav Schaupp, Franz Schuster, Martin Elsaesser i Walter Schütte; arch. zieleni Leberecht Migge - wybudowane w latach 1927–1928.

16. Maria Berning, Michael Braum, Engelbert Lütke-Daldrup, *Berliner Wohnquartiere – ein Führer durch 40 Siedlungen*, Berlin 1990, s.85–90. Osiedle *Onkel Tom* (Waldsiedlung Zehlendorf) arch. Bruno Taut, Otto Rudolf Salvisberg i Hugo Häring; arch. zieleni Leberecht Migge i Martha Willings-Göhre - wybudowane w siedmiu etapach, w latach 1926–1928 i 1929–1932.

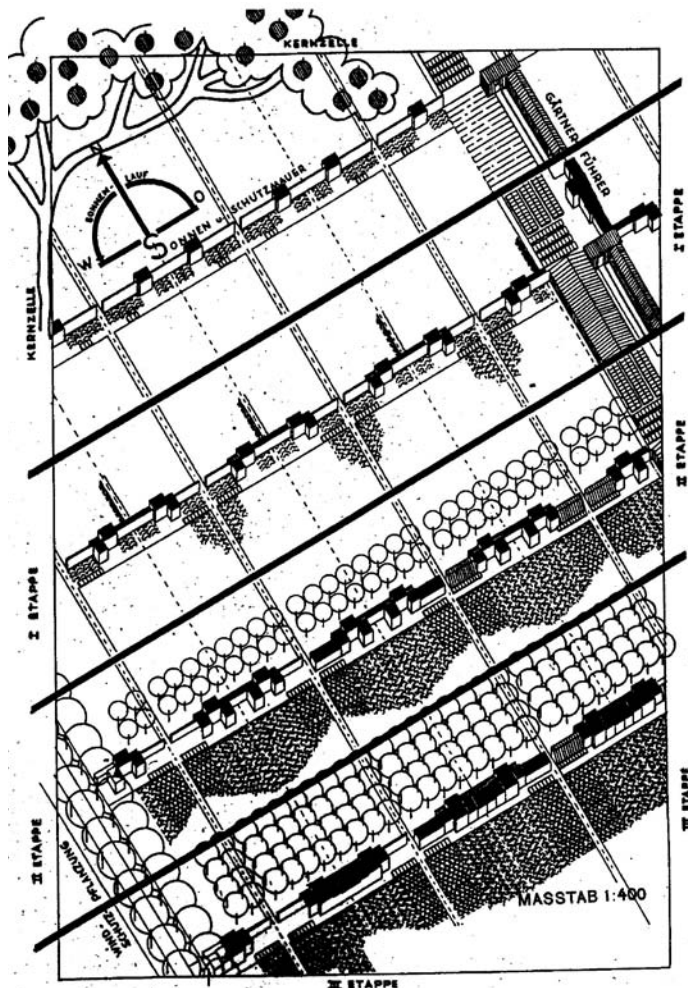
17. *Ibidem*, s. 81–84. Osiedle *Hufeisen* w Britz, arch. Bruno Taut i Martin Wagner; arch. zieleni Leberecht Migge i Ottokar Vageler - wybudowane w latach 1925–1927.

18. *Ibidem*, s. 99–102. Osiedle *Siemensstadt*, arch. Hans Scharoun, Walter Gropius, Hugo Häring, Otto Bartning, Fred Forbat i Paul Rudolf Henning, arch. zieleni Leberecht Migge - wybudowane w dwóch etapach, w latach 1929–1930 i 1930–1931.

19. Bauman Martin, op.cit., s.148–173.

20. Hampel Jörg, Jaeggi Annemarie, *Housing Estates in the Berlin Modern Style*, Berlin 2007, s.58.

21. Migge Leberecht, *Deutsche Binnen...*, Berlin 1926, s.7–15. Por. Ascarelli Giovanni, *Città e verde. Antagonismi metropolitani*. Torino 1997,



7. Leberecht Migge, schemat „rosnącego osiedla”, trzy etapy rozbudowy, domy usytuowane przy murze. Wg Migge Leberecht, *Die wachsende Siedlung nach biologischen Gesetzen*. Stuttgart 1932, s. 23.

rabaty ogrodowe w centrum oraz przestrzeń do suszenia prania na końcu ogrodu. Domy położone po południowej stronie ulicy miały zazwyczaj mały dziedziniec od frontu. Obsadzenie ogrodu na obrzeżach szpalerami krzewów owocowych dawało mieszkańcom izolację od sąsiadów²². Migge uważał, że ogród o powierzchni 200m² jest wystarczający by zaspokoić potrzeby przeciętnej rodziny. Większość ogrodów miała jednak jedynie 100m².

May i Migge proponowali wprowadzenie we Frankfurcie rozwiązania stosowanego przez Maya na Śląsku, to znaczy zatrudnienie doradcy - opiekuna ogrodów, mieszkającego na osiedlu. Jego zadaniem miało być uczenie użytkowników ogrodów właściwej gospodarki, doradztwo w sprawach upraw, ochrony roślin, nawożenia itp. Jednocześnie własnym ogrodem miał dawać przykład innym mieszkańcom.

We Frankfurcie Migge uczestniczył również w realizowaniu programu *Nida*, czyli projektowaniu terenów zielonych wzdłuż doliny rzeki Nida (dopływ Menu) oddzielającej nowoczesne, północno-zachodnie osiedla od miasta (*Westhausen, Praunheim i Römerstadt*). Migge zaprojektował wzdłuż domów skierowanych w stronę szerokiej doliny, ogrody użytkowe położone tarasowo, tworzące rozdzielający pas pomiędzy doliną a osiedlami.

Dla Miggego posiadanie ogrodu miało dwa podstawowe znaczenia. Z jednej strony zmuszało do zdrowej pracy fizycznej, z drugiej – uzyskane plony miały być podstawowym źródłem zdrowej żywności. Ten argument miał ogromne znaczenie w ówczesnych Niemczech borykających się z trudną sytuacją gospodarczą po pierwszej wojnie światowej. Racjonalnie zaprojektowany ogród miał być logicznym uzupełnieniem racjonalnego budownictwa mieszkaniowego lat dwudziestych. Migge nawoływał: „Nie ma budowy domu bez budowy ogrodu!”²³. W międzywojennych Niemczech poszukiwanie nowych, nowoczesnych rozwiązań dotyczyło nie tylko architektury, ale również podziału gruntów, kształtu urbanistyki osiedlowej oraz terenów zielonych.

Geometryczne podziały uważał za najbardziej odpowiednie przy realizacji swoich koncepcji. Ogrody osiedlowe rozciągały się wzdłuż murów (*Schutzmauer*). Koszarowa urbanistyka osiedli okresu międzywojennego dotyczyła również terenów zielonych. Te mury miały zadanie ochrony przed zimnymi wiatrami oraz kumulacji ciepła dla roślin ciepłolubnych sadzonych w ich sąsiedztwie.

W 1932 roku Migge opublikował książkę zatytułowaną *Die wachsende Siedlung (Rosnące osiedle)*²⁴. Koncepcja ta polegała na oddaniu do dyspozycji mieszkańców działek, na których oni sami mogli kształtować swój dom i ogród, według indywidualnych potrzeb, jednak zgodnie z oryginalnym projektem. Architekt zaproponował projekt domu dającego się rozbudowywać w trzech etapach, zgodnie z rosnącymi potrzebami rodziny, która otrzymała wytyczne co do kształtowania ogrodu mającego spełniać przede wszystkim, funkcje użytkowe. Miało to ogromne znaczenie w sytuacji pojawiających się, pod koniec Republiki Weimarskiej, kłopotów na rynku pracy. Ogród był znakomitym źródłem płodów rolnych, które mogły służyć także jako źródło utrzymania rodziny. *Rezultat uprawy roli jest równie ważny, a może nawet ważniejszy niż same domy...* - pisał Migge.

W „rosnącym osiedlu” z samozaopatrzeniem proponował Migge działki dla różnych użytkowników: dla uprawiającego ogródek działkowy na własne potrzeby²⁵, dla posiadacza domu w ogrodzie użytkowym²⁶, dla uprawiającego działkę dodatkowo poza zawodem²⁷, dla ogrodnika żyjącego z uprawy²⁸, dla pracującego w innym zawodzie zajmującego się hodowlą drobiu na sprzedaż²⁹.

23. Migge Leberecht, *Neues Gartenbau* [w:] *Neues Bauen, Grundlagen zur praktischen Siedlungstaetigkeit*, (red. Gutkind Erwin), Berlin 1919, s.119. Cyt. za: Haney David, *No house Building without Garden Building! The Modern Landscapes of Leberecht Migge*, „Journal of Architectural Education”, 2001, s.150.

24. Migge Leberecht, *Die wachsende Siedlung nach biologischen Gesetzen*, Stuttgart 1932. Swoją koncepcję „rosnącego osiedla” publikuje Migge po raz drugi w 1932 roku.

25. Ibidem, s.28. Typ I - ¼ morgi, typ rozpowszechniony na obszarze miasta, bez domu mieszkalnego, działka dzierżawiona lub ogródek działkowy na samozaopatrzenie; możliwa późniejsza zabudowa. Typ osiedla dla użytkowników czynnych zawodowo. Daje się przekształcić w typ II.

26. Ibidem. Typ II - ½ morgi, typ dla niepracujących użytkowników. Możliwa rozszerzona produkcja owocowa i warzywna, pełne zaopatrzenie we wczesne ziemniaki i jaja. Możliwa hodowla pszczoł i królików – jako uzupełniająca. Możliwa również hodowla 2 świń lub 1 świni i 1 kozy, co daje pełne zaopatrzenie w mięso i mleko.

27. Ibidem, s.28-29. Typ III - 1 morga, typ dla utrzymującego się w połowie z uprawy ziemi w połowie z pracy najemnej. Uprawy na sprzedaż.

28. Ibidem, s.29. Typ IV - 4 morgi (1 ha). Typ dla użytkownika utrzymującego się całkowicie z uprawy ziemi i hodowli.

29. Ibidem, s.25.

22. Henderson Susan Rose, op.cit., s.538.

Proponując szeregowy układ osiedla Migge brał pod uwagę usytuowanie względem stron świata, uważając, że słońce odgrywa ważną rolę w życiu zarówno ludzi, jak i roślin i zwierząt. „Światło i ciepło są w naszym klimacie tymi siłami, na które ludzie, zwierzęta i rośliny są skazani w tym samym stopniu. Uzyskanie najlepszego efektu słonecznego ze wszystkich stron jest podstawą i celem naszego osiedla.” - pisał.³⁰ Ta koncepcja związana była zapewne z tak zwaną *Lebensreform*, reformą koncentrującą się na poprawie warunków zdrowotnych społeczeństwa (między innymi poprzez propagowanie nowego sposobu mieszkania w nowych, higienicznych domach). Tak więc w projektowaniu „rosnących domów i osiedli” wykorzystywano zasadę „szukania słońca” poprzez ustawianie różnego typu przegród (murów, konstrukcji na pnącza, żywopłotów) spełniających rolę ekranów słonecznych rozgrzewających się w ciągu dnia i stwarzających szczególny mikroklimat w ogrodach, szczególnie w klimacie umiarkowanym. Migge proponował skierowanie pomieszczeń mieszkalnych w nowych domach na południe, uzasadniając to najdłuższym okresem nasłonecznienia w ciągu dnia.³¹ W nowoczesnych osiedlach społecznych stosowano raczej ustawianie domów na osi wschód - zachód (orientacja południkowa)³², rezerwując oś północ - południe jedynie dla domów galeriowych (orientacja równoleżnikowa).

Pierwszym elementem budowanym w osiedlu był długi mur, stanowiący trzon konstrukcji planu; potem zakładano ogród owocowy. Wzdłuż muru ustawiane były domy mieszkalne, dające się rozbudowywać w miarę potrzeb - w części mur służył również jako podpora do rozpinania drzew owocowych lub pnączy³³. Działki przeznaczone na ogrody użytkowe

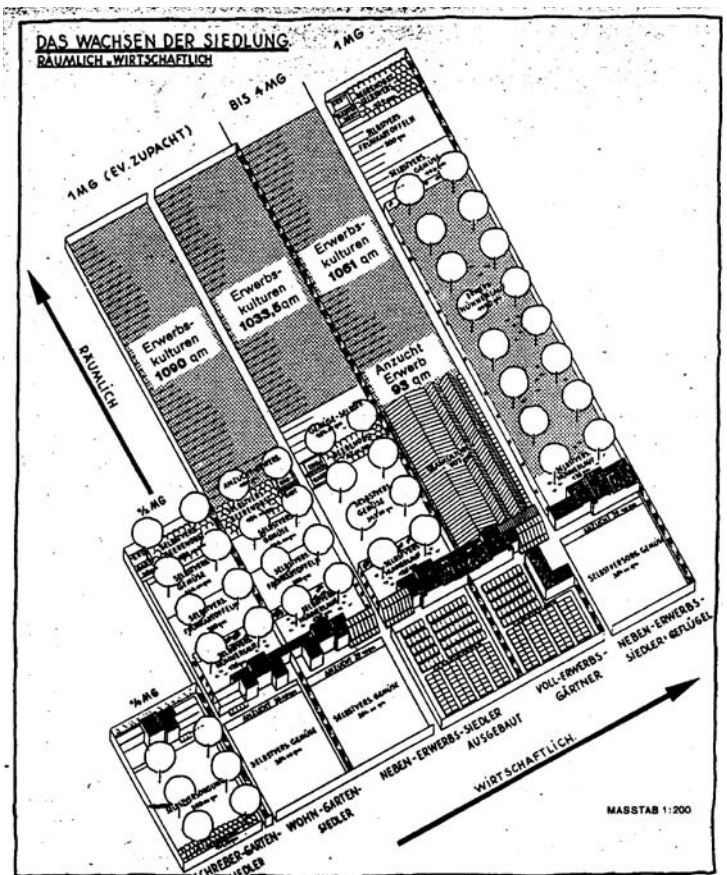
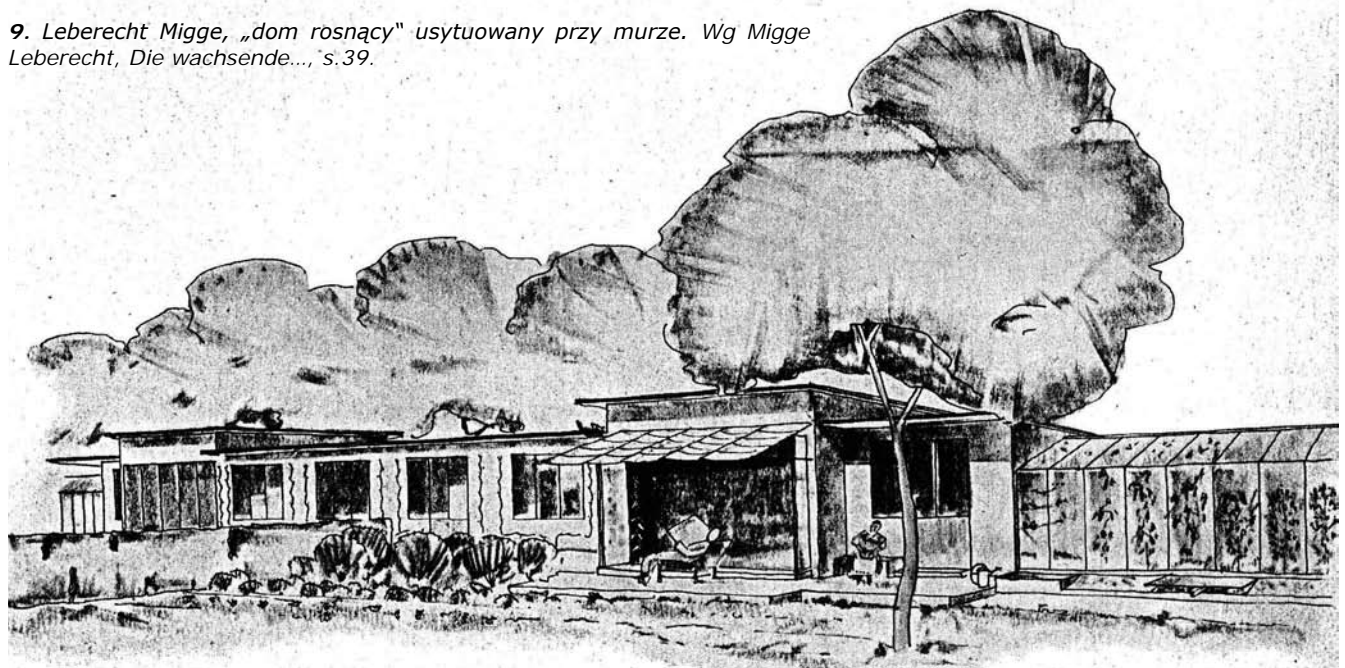
30. Ibidem, s.20.

31. Ibidem, s.22. Od południa słońce doświetla domy przez 10 godzin, od wschodu lub zachodu - przez 7 godzin. Zakładając, że rok ma przeciętnie 100 dni słonecznych przez 12 godzin w ciągu dnia, to pomieszczenia wschodnie lub zachodnie doświetlone są przez 500 godzin w ciągu roku, a południowe przez 1200 godzin.

32. Orientacja południkowa stosowana była w zabudowie liniowej, dominującej w niemieckiej urbanistyce lat dwudziestych.

33. Baumann Rudi, op.cit., s. 23. Leberecht Migge był wielkim zwolennikiem stosowania pnączy rozpinanych na specjalnych konstrukcjach (trejażach), nie tylko w ogrodach użytkowych, ale przede wszystkim w ozdobnych. Podpory dla roślin pnących stały się nieodłącznym elementem budynków, bądź stanowiły konstrukcje wolnostojące. Projektowano całe ogrody złożone z podcieni i pergoli. Migge w swoich publikacjach prezentuje ogrody złożone wyłącznie z pnączy, takich jak: glicynia, róża pnąca, wiciokrzew, powojnik, dzikie wino, winorośl, powojnik leśny, kokornak, akebia, dławisz,

9. Leberecht Migge, „dom rosnący” usytuowany przy murze. Wg Migge Leberecht, *Die wachsende...*, s.39.



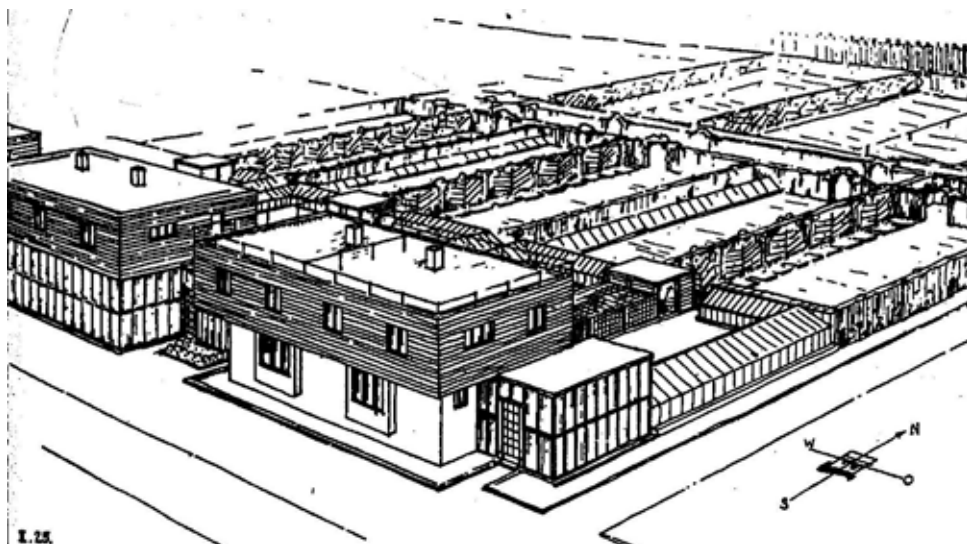
8. Leberecht Migge, „rosnące osiedle” (osiedle z samozaopatrzeniem). Na rysunku pokazano działki dla różnych użytkowników: dla uprawiającego ogródek działkowy na własne potrzeby, dla posiadacza domu w ogrodzie, dla uprawiającego działkę dodatkowo poza zawodem, dla ogrodnika żyjącego z uprawy, dla pracującego w innym zawodzie i zajmującego się hodowlą drobiu na sprzedaż. Wg Migge Leberecht, *Die wachsende...*, s.25.

mogły również być powiększane. „Cała Europa ogrodem”³⁴ to hasło głoszone przez autora tej koncepcji, zmierzającego do przekształcenia krajobrazu naturalnego w tak zwany *Fruchtlandschaft* (krajobraz ogrodów owocowych).

W swoich architektonicznych propozycjach Migge podkreślał znaczenie szkła w architekturze. Propagował montowanie szklanych drzwi rozsuwa-

aktinidia, winorośl ozdobna, wyka, nasturcja, kobeja, maurandia, fasola ozdobna, jeżyny.

34. Migge Leberecht, *Die wachsende...*, s.46.



10. Leberecht Migge, osiedle z ogrodami użytkowymi, współpraca z Leopoldem Fischerem, domy ze szklarniami dla uprawiających ogrody, wystawa „Dom i ziemia” („Heim und Scholle”), Braunschweig 1925. Wg Migge Leberecht, *Deutsche...*, s.65.

nych, ogrodów zimowych oraz szklarni ogrodowych. W 1925 roku na wystawie „*Heim und Scholle*” („Dom i ziemia”) w Braunschweigu przedstawił wraz z Fischerem dom z płaskim dachem, ze szklarnią znakomicie wpisujący się w nurt awangardowej architektury lat dwudziestych³⁵.

W Ernście Mayu znalazł Migge zrozumienie swoich radykalnych poglądów. Od 1924 roku May włączył czasopismo redagowane przez Miggego „*Die*

Siedlungswirtschaft” jako suplement do „*Schlesisches Heim*”³⁶. Niestety wśród swoich kolegów po fachu nie znalazł Migge pełnej akceptacji tych idei. Był zwolennikiem tworzenia przede wszystkim osiedlowych ogrodów użytkowych. Jego koledzy zaś uważali funkcję rekreacyjną ogrodu za podstawową. Nie udało mu się też nigdy w pełni zrealizować koncepcji „rosnącego osiedla”.

35. Bauman Martin, *op.cit.*, s.220. Leberecht Migge zaproponował użycie brązu i bieli na elewacji.

36. Henderson Susan Rose, *op.cit.*, s.526, 559. May publikuje „*Siedlungswirtschaft. Mitteilungen der internationale Siedler-Schule Worpswede*” jako suplement „*Schlesisches Heim*” do 1925 roku.