

Koncepcje centrów wielkich miast w okresie międzywojennym i powojenne kontynuacje

*Jadwiga Roguska
Warszawa, Polska*

Dla architektów i urbanistów początków XX wieku naczelnym zadaniem było przeciwdziałanie wadom miasta XIX wieku i wypracowanie koncepcji miasta zdrowego, zaś w okresie międzywojennym pierwszoplanowym tematem stało się zagadnienie mieszkania w mieście funkcjonalnym. W wyniku prac CIAM (Międzynarodowych Kongresów Architektury Współczesnej) wyróżniono cztery główne funkcje miasta, za które uznano: mieszkanie, pracę, odpoczynek i komunikację. Temat centrum modernistycznego miasta funkcjonalnego nie dojrzał na tyle przed II wojną światową, by stać się odrębnym tematem któregoś ze zjazdów CIAM, ale był obecny w przemyśleniach i zadaniach architektów. Obserwacje narodzin świadomości piątej funkcji modernistycznego miasta ograniczyć do subiektywnie wybranych koncepcji centrów wielkich miast – głównie stolic, bo one wywoływały potrzebę wytworzenia centrów o złożonym programie funkcjonalnym i reprezentacyjnym, w nowym modernistycznym duchu.

Według dzisiejszych poglądów centrum miejskie to na ogół wydzielony obszar o specjalnie zaprojektowanej i skomponowanej formie urbanistycznej. W takim ujęciu centrum nie jest tożsame ze śródmieściem.¹ Od strony funkcjonalnej określa się centra miejskie jako obszary szczególnej koncentracji ośrodkotwórczych urządzeń usługowych o co najmniej ogólnomiejskiej strefie oddziaływania.²

Śledząc koncepcje pokazujące wykształcanie się centrum miasta modernistycznego, trzeba wspomnieć, że poprzednie epoki też wykształciły swoje modele zorganizowania centralnych rejonów miasta. Starożytność – agorę

i forum, czasy średniowieczne – rynek, czasy nowożytne – plac i ulicę główną. Wiek XX całkowicie tego dorobku nie odrzucił, ale formy te dostosował do współczesności. Ceniono historyczne określenia i symbolikę, przenoszone często na ukształtowania funkcjonalne i przestrzenne bardzo od pierwotnych znaczeń odbiegające.

Centra jako miejsca skupienia niektórych działań ludzkich miały charakter wielofunkcyjny, albo mogła je cechować segregacja funkcji lub specjalizacja. Były więc centra o funkcji handlowej, kulturowej, religijnej, administracyjnej, usługowej, rozrywkowej. Miasto mogło i może mieć kilka centrów.³ W przeszłości ich specjalizacja dokonywała się na ogół żywiołowo. W XIX wieku centrum mogły stanowić place, których funkcja wyspecjalizowała się spontanicznie, jako administracyjna, reprezentacyjna lub handlowa, tworzące niezaplanowany, ale współdziałający system. Tak było np. w XIX-wiecznej Warszawie. W XX wieku, kiedy urbanistyka stała się dyscypliną naukową, umiejętnością i sztuką nauczaną na wyższych uczelniach, zaczęło dominować sterowanie planistyczne rozwojem miast i planowanie centrów. W epokach przeszłych był na ogół czas spontanicznego kształtowania centrów miejskich i czas projektowania ich wg wykształconych zasad, tak jak niegdyś w przypadku forów rzymskich. Podobne fazy dojrzewania form centrów miejskich można wyróżnić też w innych epokach.

Koncepcje centrum miasta XX wieku kształtowały się jako konsekwencja i emanacja modernistycznego modelu miasta funkcjonalnego, którego cechy opisano w Karcie Ateńskiej w 1933 roku. Definicje centrum miejskiego jeszcze w końcu XX wieku akcentowały odpo-

1. Chmielewski Jan, *Teoria urbanistyki w projektowaniu i planowaniu miast*, Warszawa 2001, s. 170

2. Maliszowa Barbara, *Śródmieście*, Warszawa, 1974, s. 13

3. Chmielewski J., o.c., s. 216

wiedniość centrum miejskiego do hierarchicznej koncepcji miasta funkcjonalnego.⁴

Dla kształtowania się ideału miasta i miejskiego centrum w okresie międzywojennym istotnym było pojawienie się w końcu XIX i na początku XX wieku koncepcji uzdrowienia przegęszczonych miast XIX wieku: koncepcji miasta-ogrodu Ebenezera Howarda (pierwsza publikacja w 1898 r.), koncepcji miasta przemysłowego Tony Garniera (opracowanie 1901-1904, publikacja 1917), koncepcji jednostki sąsiedzkiej Clarence'a A. Perrego (przedstawionej w 1923 r.). Zanim na bazie tych idei zaczęła się wykształcać koncepcja miasta funkcjonalnego, ważne impulsy dla europejskiej koncepcji centrum nadeszły z Oceanu, ze Stanów Zjednoczonych Ameryki Północnej, w postaci żywo wykształcanej praktyki skupiania budynków wysokich jako sposobu koncentracji funkcji, akcentowania centrum w sylwecie miast i rodzaju organizowania jego przestrzeni. Architekci europejscy nie akceptowali chaotycznego grupowania wieżowców w amerykańskich miastach, ale doceniali możliwości tego typu budynku dla modernizacji przegęszczonych miast, a zwłaszcza ich centrów. Dzięki koncentracji funkcji wieżowców pozwalał maksymalnie wykorzystać grunt budowlany, a również uwolnić przestrzeń wokół budynku.

Te racjonalne kalkulacje zbiegły się z dominacją tuż po I wojnie światowej ekspresjonizmu, wczesnomodernistycznego nurtu architektury, nacechowanego zamiłowaniem do form nawiązujących do tworców natury, gór, skał, kryształów, strzelistych brył o łamanych konturach, przypominających gotyckie wieże katedr, a tak wyglądały ówczesne amerykańskie wieżowce. Kryształ był też dla ideowo zaangażowanych w modernizację miasta kapitalistycznego ekspresjonistów symbolem prawdy i idei oświeceniowych, wiary w oświecenie i wychowanie ludu. Stąd blisko było do idei „architektury światła i szkła” w centrum.

Duże znaczenie dla szerzenia się koncepcji budynku wysokiego jako sposobu architektonicz-

nego i społecznego wyrażania centrum miasta miały wizje Bruno Tauta zawarte w opublikowanej w 1919 r. książce „Stadtkrone” – „Korona Miasta”. Około 1920 r. powstały liczne koncepcje budynków wieżowych zaprojektowanych z myślą o modernizacji centrów europejskich miast. Dla Wrocławia takie propozycje przygotował Max Berg. Dla Berlina projektowali budynki wieżowe m.in. Hans Scharoun, Bruno Möring, Mies van der Rohe i Otto Kohtz, który naszkicował wizję rozbudowy centrum władzy w postaci wieżowego biurowca obok Reichstagu (il. 1)⁵.

Twórczej syntezy idei miasta-ogrodu i zgrupowania wieżowców w centrum miasta dokonał Le Corbusier, opracowując w 1922 roku koncepcję miasta współczesnego dla trzech milionów mieszkańców (il. 2, 3). Podstawą układu komunikacyjnego uczynił krzyż prostopadłych arterii – osi, na których przecięciu znalazł się główny



1. Otto Kohtz, projekt „Domu Rzeszy” przy pl. Królewskim w Berlinie, 1920. Architekturmuseum der Technische Universität Berlin. Universitätsbibliothek. Inv. Nr 9065

węzeł skupiający różne rodzaje komunikacji: kolejową, samochodową, pieszą, lotniczą. Bezkolizyjnie segregowaną w paru poziomach zabudowę komercyjnego centrum wokół węzła komunikacyjnego stanowić miały wieżowe budynki biurowe, hotelowe, powtarzalne, regularnie roz-

4. Nowakowski Maciej, *Centrum miasta. Teoria, projekty, realizacje*, Warszawa 1990, s. 8

5. Störckuhl Beate, *Wieżowce we Wrocławiu a „gorączka wysokościowców”*, w *Niemczech lat dwudziestych*, [w:] *Wieżowce Wrocławia 1912-1932*, Wrocław 1997, s. 16-34

2. Le Corbusier, widok miasta współczesnego z uporządkowanym zgrupowaniem budynków wysokich w centrum, 1922. Wg Le Corbusier, *Urbanisme*, Paris, 1924



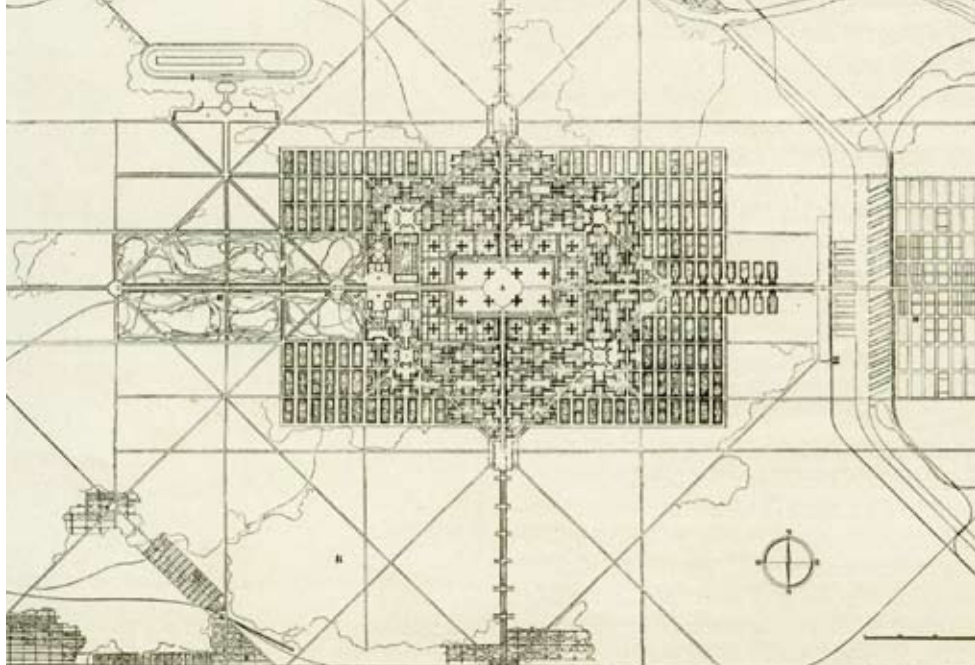
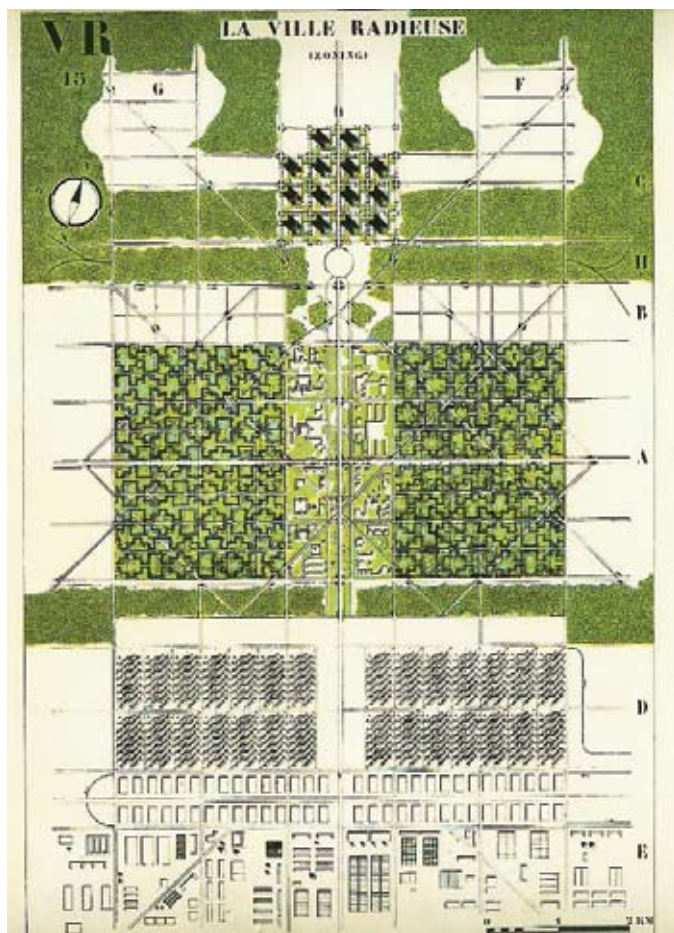
mieszczące w zieleni. W przedłużeniu tego zespołu zaplanowany został kompleks muzeów, teatrów itp. obiektów kultury, sąsiadujących z zielenią parku. Prostokąt ideogramu dopełniała zabudowa mieszkaniowa wielopiętrowa (z mieszkaniami dwukondygnacyjnymi – „willowymi”). Miasto otaczać miała zieleni rekreacyjna, izolująca od przemysłu. W idealnym projekcie zarysowały się zasady przyszłych rozwiązań planistycznych: rozdzielanie funkcji i systemów komunikacji miasta, zabudowa w zieleni, wypiętrzenie centrum akcentujące koncentrację funkcji i ułatwiające orientację w przestrzeni, powtarzalność typów zabudowy.

Wyodrębnione na planie krzyża centrum widniało w modelu miasta Raymonda Unwina z tego samego 1922 roku, ale jego koncepcja reprezentowała inny nurt urbanistyki, decentralizacji miasta otoczonego miastami satelitarnymi z własnymi ośrodkami.

Rozwinięcie koncepcji miasta współczesnego oraz wzbogacenie jej o nowe wątki, ze śladami idei miasta przemysłowego i jednostki sąsiedzkiej stanowi opracowana przez Le Corbusiera w latach 1924-1927, a opublikowana w 1935 r. koncepcja „miasta słońca” (il. 4).⁶ Segregacja

6. Le Corbusier, *La Ville Radieuse*, Boulogne, 1935

4. Le Corbusier, „*La Ville Radieuse*”, plan, 1924-1927. Wg Le Corbusier, *La Ville Radieuse*, Boulogne 1935



3. Le Corbusier, *La Ville Contemporaine* – koncepcja – plan miasta współczesnego dla trzech milionów mieszkańców, 1922. Wg Le Corbusier, *Urbanisme*, Paris, 1924

funkcji i komunikacji została tu rozciągnięta na usługi, poddane stopniowaniu analogicznemu do hierarchizacji: mieszkanie, osiedle, miasto. Usługi stopnia podstawowego zostały umieszczone wśród bloków zabudowy mieszkalnej o łamanym zarysie maksymalizującym dostęp powietrza, słońca, zieleni. Usługi wyższego rzędu związane z mieszkalnictwem - komunalne, kulturalne i edukacyjne - skupione miały być między dzielnicami w zielonym pasie centrum po obu stronach arterii komunikacyjnej stanowiącej główną oś układu. W dalszym przebiegu osi-arterii, wokół zlokalizowanego na niej dworca kolejowego i lotniczego, następowała przestrzenna kulminacja centrum, z grupą budynków wieżowych jednego typu, z biurami, hotelami, wyselekcjonowanym handlem i podziemnymi garażami.

Te znane projekty idealne, analizowane zwykle pod kątem całości miasta i funkcji mieszkaniowej, pozwalają śledzić postęp koncepcji centrum, funkcji rozważanej jako pochodna miasta i nie traktowanej na razie jako zagadnienie projektowe będące tematem wyodrębnionym. Zwraca uwagę w tych teoretycznych projektach rola dworca kolejowego, kluczowego wtedy elementu centrum.

Idealne koncepcje Le Corbusiera nowego miasta modernistycznego dużej skali nie miały w latach dwudziestych XX wieku szans realizacji. Wypracowane koncepcje rozwiązań segregacji ruchu i bezkolizyjnej komunikacji oraz wysokiego wolnostojącego budynku przeznaczonego dla centrum Le Corbusier wykorzystał w wizjonerskich projektach wymiany przegęszczonej, niezdrowej tkanki rejonów śródmiejskich XIX-wiecznych miast.

W 1925 r. Le Corbusier przedstawił znaną pod nazwą „Plan Voisin” koncepcję przebudowy sieci ulicznej i wymiany zabudowy w sąsiedztwie Luwru w Paryżu (il. 5). W miejsce XIX-wiecznego

narosłego żywiłowo centrum projektował uporządkowane zespoły powtarzalnych, wolnostojących budynków wieżowych na planie krzyża, samowystarczalnych jednostek mieszkaniowo-usługowych, zapowiadających powojenną „jednostkę marsylską”. Radykalizm zmian, obejmujących sieć uliczną, formy i skalę zabudowy w sąsiedztwie historycznego jądra Paryża nie był akceptowany.

W końcu lat dwudziestych i w latach trzydziestych XX wieku Le Corbusier przedstawił podobnie wizjonerskie koncepcje, o różnym stopniu zaawansowania, dla wielu miast, m. in. Genewy (1927-32), Buenos Aires i Sao Paulo (1929), Algieru (1931-32), Anvers (1932), Barcelony (1932), Sztokholmu (1933), Nemours (1934). Istotnym wątkiem tych studiów były modyfikacje superjednostek oraz rysujące się specjalizacje projektowanych centrów, np. w Nemours, miejskiego i turystycznego⁷.

Wizje kształtowania centrów miejskich za pomocą budynków wysokich zawładnęły wyobraźnią wielu architektów europejskich w latach trzydziestych XX wieku. Przykładów niezrealizowanych projektów wprowadzania modernistycznej zabudowy o nowej skali w środowisko histo-

rycznie ukształtowanych placów pełniących funkcje centralne, dostarcza Moskwa. Konkursowy projekt wybitnego konstruktysty Konstantego Mielnikowa z 1934 r. wystawienia wysokiego gmachu Ministerstwa Przemysłu Ciężkiego na planie dwóch przeplecionych liter V na placu Czerwonym w Moskwie, na osi mauzoleum Lenina (il. 6), ukazuje bolesne zderzenie konstrukttywizmu z socrealizmem⁸.

W okresie międzywojennym jedyne bodaj centrum wielkomiejskie złożone z wieżowców, wykazujące wpływ rodzimej tradycji i europejskiej myśli urbanistycznej i architektonicznej, powstało w Stanach Zjednoczonych, gdzie istniała dostateczna siła ekonomiczna, zaawansowanie technologiczne i doświadczenie we wznoszeniu budynków wysokich, umożliwiające taką realizację.

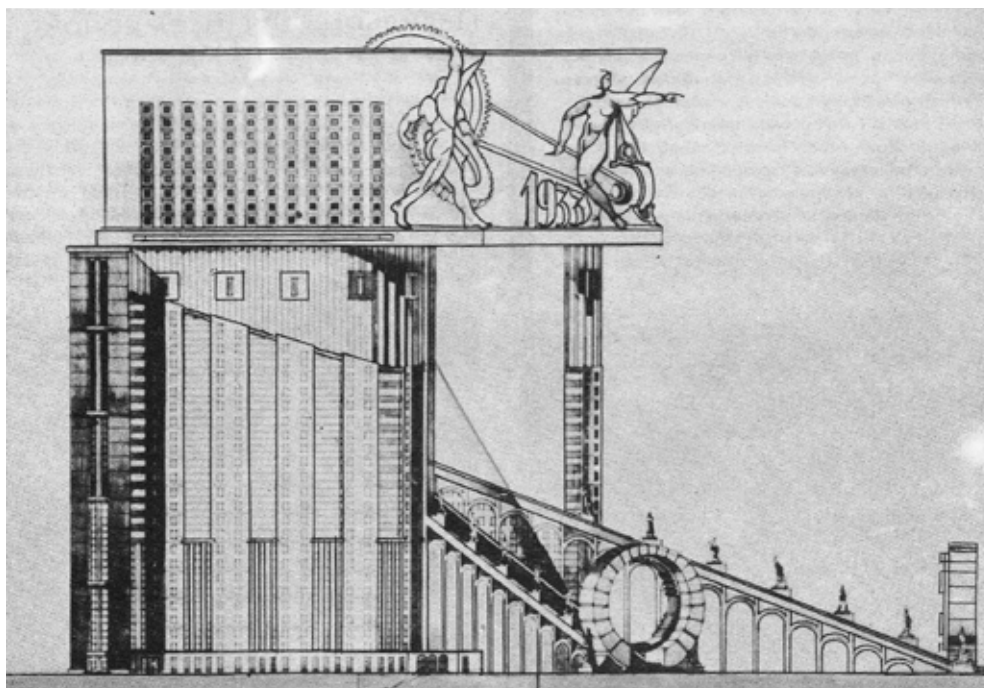
Prywatna inwestycja Rockefeller Center w Nowym Jorku (il. 7), zrealizowana w latach 1931-1939 (w pierwszym etapie do 1934 r. – czternaście budynków, obecnie liczy ich dwadzieścia) powstała wg projektu kilku amerykańskich zespołów architektonicznych (Hood, Goodley&Fouilhaux; Corbett, Harrison&MacMurray; Reinhard&Hofmeister). Zajęła prawie trzy

7. Tamże, s. 205-209, 220-318

8. „Architektura SSSR”, 10/1934, s. 4, 16-17

5. Le Corbusier, makieta do fragmentu „Plan Voisin” dla Paryża, 1925. Wg Le Corbusier, *La Ville Radieuse*, Boulogne 1935





6. Konstanty Mielnikow, projekt gmachu ministerstwa na placu Czerwonym w Moskwie, 1934. Wg „Architektura” SSSR, 10/1934

bloki urbanistyczne między 5. i 6. Aleją, ulicami 48. i 51. oraz obszar 4,8 hektarów. Centrum połączyło wiele funkcji: handlu, kultury, wypoczynku, rozrywki i administracji. Pomieściło Radio City z *music hallem*, teatrami, studiami radiowymi, nocne lokale, siedziby agencji prasowych, redakcji, inne funkcje biurowe, siedziby międzynarodowego handlu i podziemny ośrodek handlowy oraz sześciokondygnacyjny garaż – w połowie pod ziemią⁹.

Centrum powstało wśród chaotycznej zabudowy Nowego Jorku jako całościowo pomyślany zespół architektoniczny wysokich budynków, otwierających przestrzeń, tak jak to przewidywały wizje Le Corbusiera, zamiast wcześniejszego obudowania ulic. Ale były też istotne różnice w stosunku do idealnej koncepcji europejskiej, które stały się nową wartością i wkładem amerykańskim w rozwój myślenia o wielkomiejskim centrum. W Centrum Rockefellera nie podjęto pomysłu budynku powtarzalnego. Wysokość i formy są zróżnicowane, a układ kompozycyjny bardziej wyrafinowany niż sztywna regularność corbusierowskiego ideogramu. Zróżnicowanie brył centrum stało się wartością przyjętą również w Europie, obok tendencji do regularnej powtarzalności. Rockefeller Center jest ośrodkiem o wyselekcjonowanej funkcji, jednym z kilku możliwych w wielkim mieście. Było potwierdzeniem, że miasto rzeczywiście nie musi mieć jednego ośrodka centralnego. Decydujące ostatecznie były jego potrzeby i wielkość.

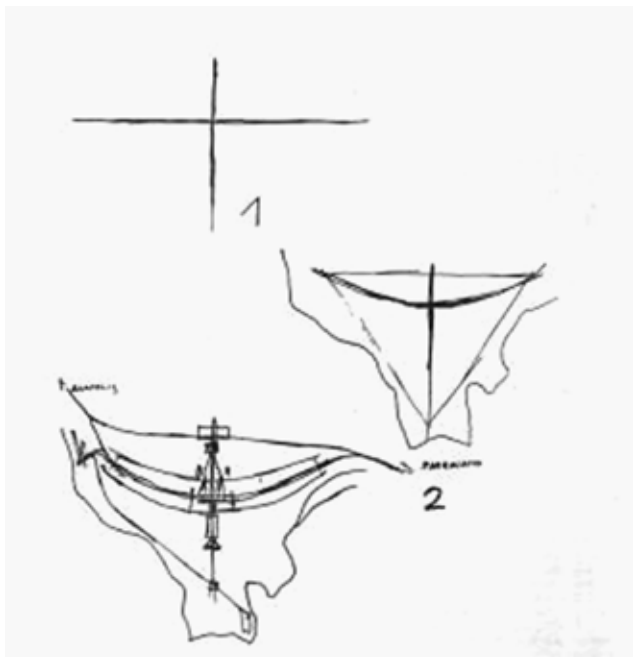
Po konkursie na projekt gmachu Chicago Tribune w 1922 r. europejska myśl modernistyczna wpłynęła na zmianę sylwety amerykańskiego wieżowca. Jej gotycki historyzm i dekoracyjność

zastąpiono prostą, kubiczną bryłą, a w detalach – estetyką Art Déco. Płynące z Europy modernistyczne postulaty bezpośredniego dostępu powietrza i światła do pomieszczeń zainspirowały architektów amerykańskich do stworzenia nowego modelu bryły wysokiej, jako stojącej, pł-

7. Nowy Jork, Rockefeller Center, 1934-1939, pośrodku GE Building (pierwotnie RCA Building). Fot. David Shankbone, 2007. Wg http://en.wikimedia.org/wiki/Rockefeller_Center



9. Giedion Sigfried, *Przestrzeń, czas i architektura. Narodziny nowej tradycji*, Warszawa 1968, s. 815-821



8. Lucio Costa, *Brasília, zasada układu planu*, 1957. Wg <http://www.infobrasilia.com.br>

skiej płyty. W przypadku najwyższego budynku w zespole Rockefellera – RCA Building (255 m wysokości, 70 pięter), zastosowano stopniowe cofanie pionowej płaszczyzny elewacji, wynikające z rozmieszczenia wewnątrz pionów wind i przyjęcia ośmiometrowego modułu głębokości pomieszczeń. Rockefeller Center może być symbolem postępującej globalizacji przepływu idei urbanistyczno-architektonicznych, uzasadniającej ówczesne określenie „styl międzynarodowy”.

Możliwości urzeczywistnienia teoretycznych koncepcji funkcjonalizmu: „miasta współczesnego” i „miasta słońca” otworzyły się po II wojnie poza Europą w nowowznoszonych wg modernistycznych zasad CIAM miastach-stolicach: Stanu Pendżab – Chandigarh i nowej stolicy Brazylii – Brasília. Stanowią one kontynuację i apogeum rozwoju modernistycznego miasta i wielki postęp w myśleniu o jego centrum.

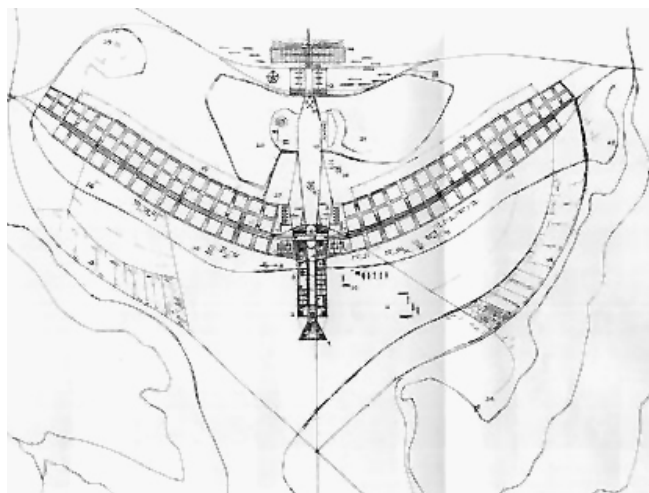
Plany obu miast przedstawiają znaczne wzbogacenie wątków i uporządkowanie wcześniejszych zasad. Niemalże znaczenie dla postępu myślenia o centrum miały prace studialne z czasów wojny i rozwiązania zawarte w planie Wielkiego Londynu, wykonanym we wczesnych latach czterdziestych XX wieku pod kierunkiem P. Abercrombiego. Wyodrębniony w planie obszar centrum został poddany, jak wcześniej miasto, strefowaniu i podzielony na funkcjonalne strefy usługowe. Modyfikacje swoich koncepcji centrum wprowadził też Le Corbusier, przewidując w projekcie odbudowy miasta De Saint Dié z 1945 roku grupowanie funkcji kultury, administracji, handlu, turystyki i sportu.

Plan Chandigarh, którego projektowanie i realizację przejął w 1950 r. Le Corbusier po

Albercie Meyerze i Macieju Nowickim, pokazuje utrwalenie podstawowych cech wcześniejszych koncepcji i dalszy postęp. Pominę wielokrotnie analizowane, hierarchicznie zorganizowane rozwiązania funkcji mieszkania, pracy, odpoczynku i komunikacji, skupiając się na centrum miasta. W Chandigarh – składającym się z kilku ośrodków wyspecjalizowanych, usytuowanych w węzłowych pod względem komunikacyjnym i kompozycyjnym miejscach w mieście. Podstawą planu miasta jest krzyż osi komunikacyjnych i kompozycyjnych. U przecięcia jego ramion zostało zlokalizowane miejskie centrum handlowe i recepcyjne. Na końcu osi południe-północ, wspartej zielonym ciągiem przenikającym miękko kratownicowy układ miasta znajduje się wieńczący plan – niczym głowa ludzkie ciało – Kapitol, centrum stanowe z kulisowo odslaniającym się zgrupowaniem monumentalnych gmachów: sekretariatu (1952-58), parlamentu (1952-62) i sądu najwyższego (1952-56), odpowiadającym symbolicznie trójpodziałowi władzy w ustroju demokratycznym.¹⁰ Wzdłuż i na zakończeniu prostopadłego ramienia krzyża, na osi wschód-zachód, umieszczone zostały gmachy centrum uniwersyteckiego i kulturalnego. Jest tu jeszcze jedno centrum handlowe na obrzeżu miasta przy trasie krajowej – orientalny bazar.

W planie Brasília projektowanym w 1957 r. przez urbanistę Lucio Costę ideogram miasta wg Le Corbusiera otrzymał świetną interpretację, a centrum uzyskało pozycję piątej funkcji miasta, krystalizującej jego układ. W wielu interpretacjach planu Brasília wskazuje się inspirację kształtem samolotu, bądź wielkiego ptaka. Szkice do planu nie pozostawiają wątpliwości, punktem wyjścia był ten sam wielki krzyż komunikacyjny, jak w projektach teoretycznych

10. Norberg-Schulz Christian, *Znaczenie w architekturze Zachodu*, Warszawa 1999, s. 204-205; <http://pl.wikipedia.org/wiki/chandigarh>; <http://www.architectureweek.com>

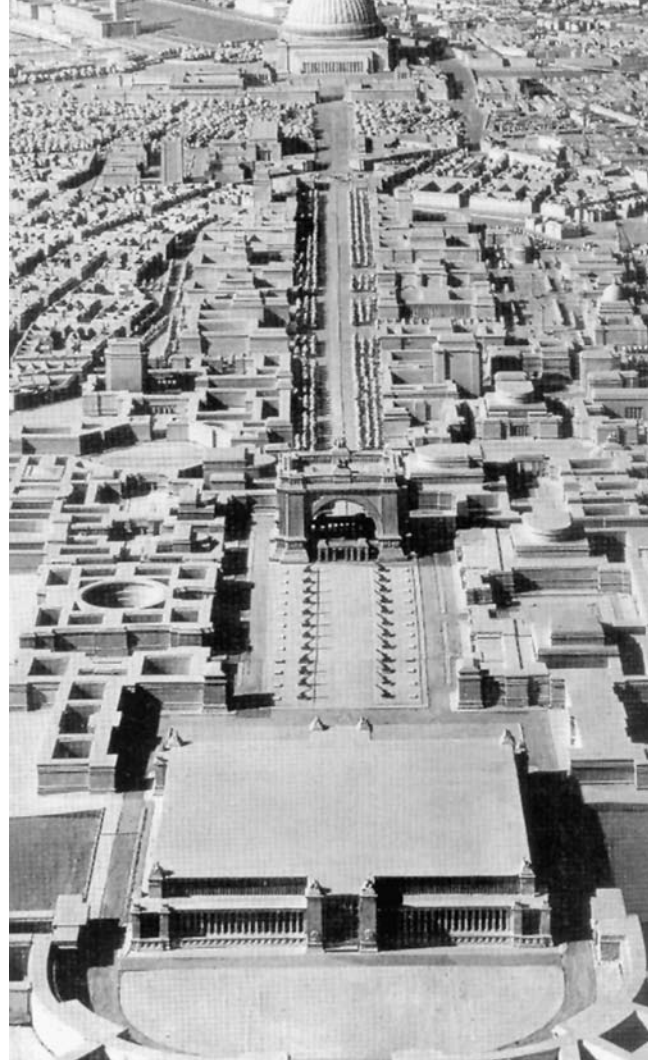


9. Lucio Costa, *Brasília, plan ogólny*, 1957. Wg <http://www.infobrasilia.com.br>

Le Corbusiera, tyle, że w Brasilii ramiona na kierunku północ-południe poprowadzone zostały po łuku z powodów topograficznych (il. 8). Przy nich rozlokowane zostały w regularnym, powtarzalnym układzie – dzielnice mieszkaniowe. Na prostopadłej, krótszej osi monumentalnej zaplanowano centrum, złożone z kilku segmentów, o zróżnicowanej funkcji i formie zabudowy (il. 9).

Przy skrzyżowaniu osi mieszkaniowej i osi centrum usytuowane zostało centrum miejskie, a wysokie budynki jego sektora hotelowego i bankowego akcentują rolę tego miejsca w układzie miasta. Dalej oś centrum biegnie wśród zindywidualizowanych form gmachów sfery kultury (teatr narodowy, muzeum) i religii (katedra), stanowiących przedpole centrum państwowego, zaczynającego się serią powtarzalnych, prostopadłe do osi ustawionych gmachów ministerstw, flankujących aleję, która kończy się placem Trzech Władz. Na nim stanęły, jako zwieńczenie całej koncepcji przestrzennej stolicy dzieła Oskara Niemeyera: gmach sądu, pałac prezydenta i parlament. W wyjątkowo czytelny sposób zostały w Brasilii rozmieszczone cztery główne modernistyczne funkcje: (1) zamieszkania – zorganizowana w układ superbloków tworzących skrzydła planu, (2) pracy – wzdłuż arterii i w centrum, (3) rekreacji – wśród rozległych terenów zielonych wokół miasta i na wodach sztucznych jezior oraz (4) komunikacji – segregowanej i niemal bezkolizyjnej. Jako piąta funkcja modernistycznego miasta, wyemancypowana i najatrakcyjniej kształtowana architektonicznie, wyodrębnione zostało centrum¹¹.

W przeglądzie koncepcji wielkich, miejskich centrów nie powinno zabraknąć niezrealizowanego projektu nowego centrum Berlina opracowywanego od 1937 roku przez Alberta Speera z inspiracji Adolfa Hitlera. Przywódcy III Rzeszy marzyło się przekształcenie Berlina w światową stolicę – dziesięciomilionową Germanię. Ta wizja centrum warta jest przypomnienia, bo dotyczyła miasta rzeczywistego. Projekt będący kwintesencją architektonicznej gigantomanii, miał wyrażać siłę i potęgę faszystów za pomocą architektury masywnej i ciężkiej opartej na wzorach klasycznych. Cechą wyróżniającą wizję nowego centrum Berlina była kolosalna skala i monumentalizm, „od zawsze” cenione przez autorytarne władze, jako instrumenty oddziaływania na psychikę i nastroje użytkowników przestrzeni. W skali myślenia o całym mieście, jako kościół układu pojawił się tu ceniony przez modernistów schemat krzyża, przecinających się osi – arterii komunikacyjnych. Punkt przecięcia stanowić miał rejon parlamentu – Reichstagu, nacechowany symboliką władzy.



10. Model zabudowy osi południe-północ Centrum Berlina, od dworca południowego do hali zgromadzeń (z kopułą), wg projektu Alberta Speera, 1937. Wg http://en.wikipedia.org/wiki/Welthauptstadt_Germania

Krzyżujące się główne osie miasta miały według projektu rozmiary kolosalne. Na kierunku wschód-zachód oś miasta ciągnęłaby się na długości pięćdziesięciu kilometrów, a oś prostopadła północ-południe – liczyłaby kilometrów czterdzieści. Odcinek osi północ-południe mierzący siedem kilometrów, zawarty pomiędzy dwoma wielkimi nowo projektowanymi dworcami: Północnym (rejon dzisiejszego Lehrter Stadtbahnhof) i Południowym (rejon dworca Papestrasse) miał stanowić oś nowego centrum, z ogromną halą zgromadzeń wysokości około 290 m w rejonie przecięcia osi miasta, w sąsiedztwie Bramy Brandenburskiej i spalonego w 1933 r. Reichstagu (il. 10). Dostrzec można w projekcie jeszcze inną zbieżność z modernistycznymi koncepcjami. Podstawą komunikacji masowej i dostępu do centrum byłaby kolej i dworzec. Ze względu na skalę, nie jeden, lecz dwa dworce ograniczające oś centrum. Takie oprzyrządowanie komunikacyjne było konieczne, bo koncepcja centrum stolicy państwa narodowo-socjalistycznego wносиła do programu centrum funkcję masowych zgromadzeń i manifestacji ludu, nominalnego suwerena, którego zbiorową wolę artykułowała partyjna elita i przywódca, i którą należało sterować. Pojemność

11. Jencks Charles, *Ruch nowoczesny w architekturze*, Warszawa 1987, s. 432; <http://www.infobrasilia.br>

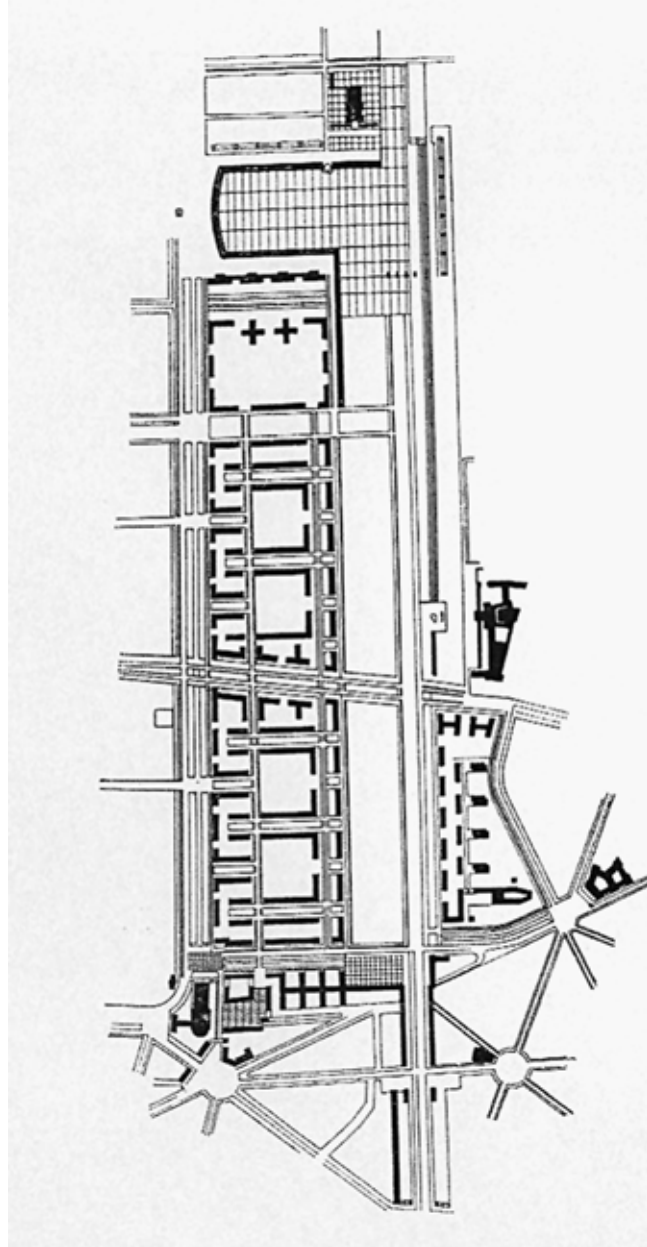
miejsca zgromadzeń w centrum przewidywano na 150-200 tysięcy uczestników.

W tym celu projektowano halę zgromadzeń, odpowiednio zaaranżowano oś centrum – aleję z placami, wzdłuż której miały być rozmieszczone elementy funkcjonalne centrum. Stałyby tu m.in. siedziby władz, pałac führera, ministerstwa, siedziba Naczelnego Dowództwa Wojsk, centrale biurowe flagowych koncernów niemieckich, obiekty handlu, ratusz, opera, teatr. Inspiracje dla formy bramy do miasta i centrum – umieszczonego na głównej osi centrum łuku triumfalnego i krytej kopułą hali, zaczerpnął A. Speer ze szkiców A. Hitlera z 1925 roku. Wprowadził te motywy do projektu, nadając im niezwykłą skalę¹².

Koncepcja centrum Berlina, pod względem architektonicznym reprezentowała modernistyczny klasycyzm. Również idea ulicy głównej z placami należała do repertuaru tradycyjnych rozwiązań. Nie było tu wolnostojących budynków wysokich, ani prostopadłego ustawienia brył względem osi, ale nie było też zwartej obudowy ulic. Indywidualnie projektowane budowle zajmowały całe bloki zwracając się ku ulicy otwartymi dziedzińcami, bądź monumentalną fasadą przyuliczną, za którą kryły się dziedzińce. Wybrano wczesnomodernistyczny typ zabudowy blokowej. Projekt centrum Berlina wykazywał dostatecznie dużo cech, by uznać go za należący do XX-wiecznego modernizmu, ale w skrajnie tradycyjnej i zideologizowanej wersji.

Na koniec *pro domo sua*. W latach dwudziestych podjęto w Warszawie usiłowania podniesienia reprezentacyjnego charakteru stolicy. Na przełomie lat dwudziestych i trzydziestych XX wieku polegały one na projektach uporządkowania i unowocześnienia warszawskich placów pełniących w XIX wieku rolę centrum. Ale warszawskie śródmieście przesunęło się na południe i w nim powstawały nowe gmachy publiczne, bez wytworzenia centrum. Istniała potrzeba reprezentacyjnego, skupionego centrum, zachowały się wolne tereny powojenne na obrzeżu śródmieścia, tzw. Pole Mokotowskie mogące pomieścić dzielnicę reprezentacyjną. Zmarł w 1935 r. zasłużony dla odzyskania przez Polskę niepodległości Marszałek Józef Piłsudski, którego chciano uczcić i czekała realizacja *votum* narodowego – Świątyni Opatrzności. Połączono te potrzeby w jednym programie i wyrazie przestrzennym zaprojektowanej w 1938 r. dzielnicy reprezentacyjnej.

Polską szkołę urbanistyczną tego czasu cechowało otwarcie na nowoczesność, ale też silny respekt dla uwarunkowań historycznych i licze-



11. Bohdan Pniewski, projekt dzielnicy reprezentacyjnej Warszawy – Oś i Forum im. Marszałka Józefa Piłsudskiego, plan, 1938. Wg „Architektura i Budownictwo”, 11-12/1938

nie się z istniejącym kontekstem przestrzennym i krajobrazowym. W niezrealizowanym projekcie oś warszawskiej dzielnicy reprezentacyjnej, prostopadła do Wisły nawiązywała do kierunku wcześniejszych osi monumentalnych miasta. Wielokilometrowa oś komunikacyjna w projekcie nie stanowiła osi symetrii układu kompozycji (il. 11, 12). Zgrupowania budowli zostały zaplanowane asymetrycznie w stosunku do osi. Zsunięta z osi miała też być Świątynia Opatrzności, dominująca nad półotwartym placem, prostopadłym do osi i nad drugim równoległym do osi długim placem, zielonym, częściowo też otwartym, ograniczonym przeciwległe do świątyni gmachem biblioteki narodowej. Program przewidywał ministerstwa, siedziby instytucji finansowych, gmachy kultury, nauki i mieszkania¹³. Zabudowa Forum im. Marszałka Józefa Piłsudskiego podtrzymywała wcześniejszą skalę warszawską, dominanty miały stanowić świątynia i pomnik Marszałka.

12. Kropp Alexander, *Die politische Bedeutung der NS-Repräsentations Architektur. Die Neugestaltungspläne Albert Speers für den Umbau Berlins zur „Welthauptstadt Germania“* 1936-1942/43, Neuried 2005; <http://en.wikipedia.org/wiki/welthauptstadt-germania>

13. Skibniewski Zygmunt, *Nowa wspaniała dzielnica*, „Architektura i Budownictwo”, 11-12/1938, s. 350-357

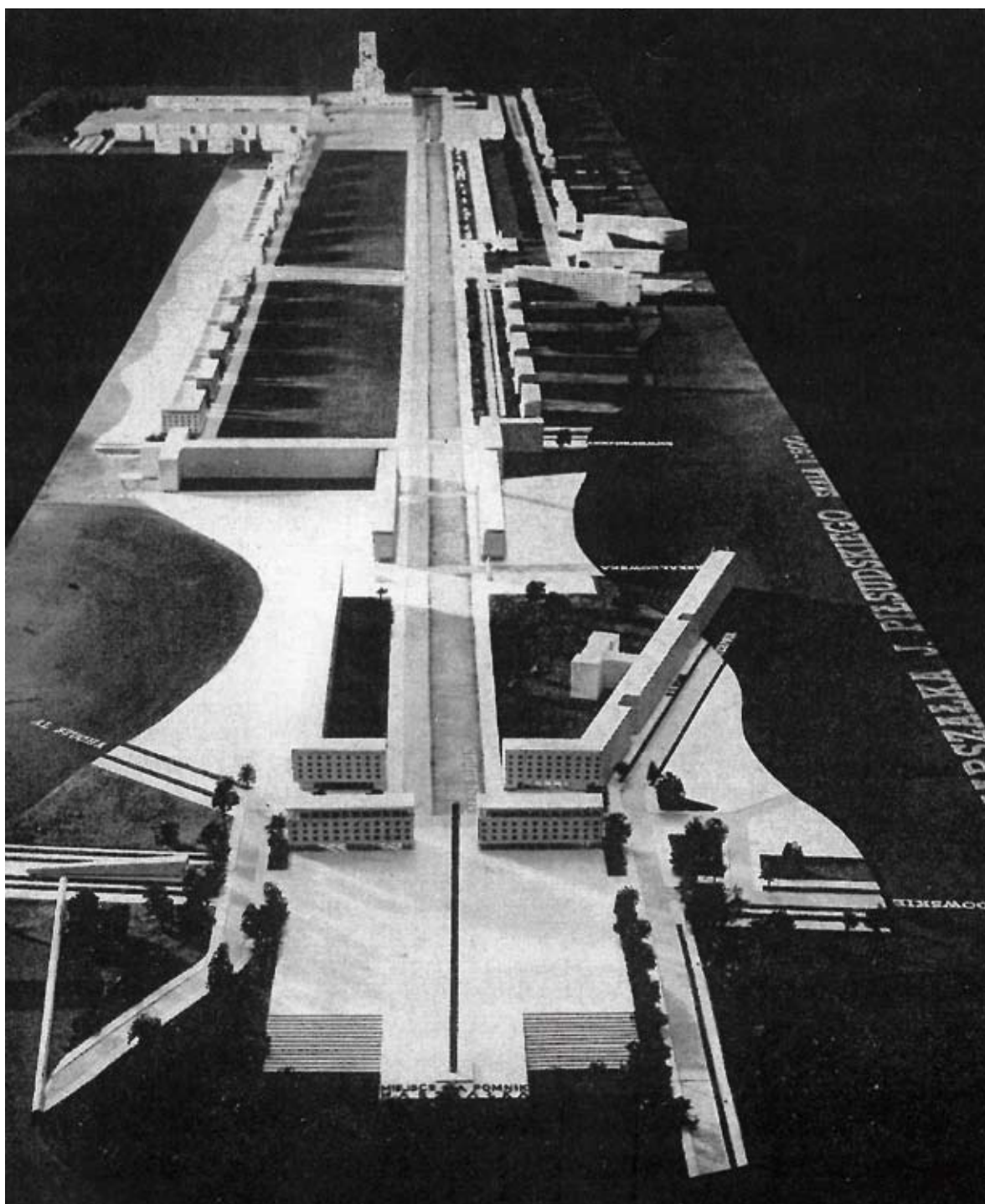
W szkicach architektury przeważał umiarkowany strukturalistyczny modernizm o klasycyzującym odcieniu. Na Polu Mokotowskim istniał już gmach Kierownictwa Marynarki Wojennej z lat 1934-1935, na corbusierowskim planie krzyża i przygotowywano realizację projektu z 1937 r. gmachu Urzędu Patentowego, łączącego zmodernizowaną klasykę z motywami Le Corbusiera. Oba zaprojektowane przez R. Świerczyńskiego.

Projekt warszawskiego centrum reprezentacyjnego należał do tej samej rodziny urbanistycznej, co projekt Dzielnicy Reprezentacyjnej

Gdyni, również z 1938 roku. Zacytuję tu ocenę gdyńskiej koncepcji pióra Marii Sołtysik, by wskazać, że można ją odnieść również do koncepcji warszawskiej: „To asymetryczne, swobodnie potraktowane założenie osiowo-placowe, o czytelnie i prawidłowo skomponowanych dominantach stanowiło dobry przykład dojrzałego funkcjonalizmu w urbanistyce. Widać tu... tendencję do kształtowania terenów otwartych, przenikających się...”¹⁴

14. Sołtysik Maria, *Gdynia miasto dwudziestolecia międzywojennego. Urbanistyka i architektura*, Warszawa 1993, s. 305

12. Bohdan Pniewski, projekt dzielnicy reprezentacyjnej Warszawy – Oś i Forum im. Marszałka Józefa Piłsudskiego, plan, 1938. Wg „Architektura i Budownictwo”, 11-12/1938



Podsumowanie

Zestawione wyżej przykłady pokazują, że zagadnienie centrum miasta modernistycznego dojrzało z pewnym opóźnieniem w stosunku do wykształcenia się zasad i rozwiązań innych podstawowych funkcji modernistycznego miasta.

W okresie międzywojennym kształtowały się głównie koncepcje teoretyczne. Dopiero w czasie wojny i w okresie powojennym nastąpiło uporządkowanie zasad, powstały pierwsze całościowe i dojrzałe realizacje.

Koncepcje centrum miasta modernistycznego dojrzały z postępem widzenia miasta jako organizmu i zauważenia, że zbiór hierarchicznie zorganizowanych jednostek mieszkaniowych, usług, komunikacji nie tworzy jeszcze miasta. Potrzebny jest element krystalizujący.

Doceniano potrzebę symboliki w kształtowaniu centrum miasta. Awangardowi moderniści sięgali do archetypów: centrum – skrzyżowanie dróg, centrum – wypiętrzenie. Tradycjoniści woleli symbolikę bardziej dosłowną: powagę i uroczysty charakter uproszczonych form klasycznych, symbolikę m.in. łuku triumfalnego, kopuły. Jedni i drudzy używali określeń dotyczących centrum zaczerpniętych ze starożytności – forum, kapitol, akropol. Centra stolic były miejscem kodowania starymi i nowymi środkami znaczeń współczesnych. Organizacja przestrzeni centrum w miastach, zwłaszcza stołecznych, częstokroć wyrażała sposób zorganizowania społeczeństwa. W koncepcjach centrum miasta okresu międzywojennego zaznaczyły się główne nurty modernizmu tego czasu: ekspresjonizm, funkcjonalizm i tzw. styl międzynarodowy oraz modernistyczny klasycyzm.

Jadwiga Roguska, prof. dr hab. inż. arch.

Wydział Architektury Politechniki Warszawskiej • Kierownik Zakładu Historii Architektury Powszechnej,
Członek Komitetu Architektury i Urbanistyki PAN, redaktor naczelna „Kwartalnika Architektury i Urbanistyki”
Specjalizacja: historia architektury, konserwacja zabytków • e-mail: jroguska@wp.pl