

## Historia Gdyni



Widok wsi i letniska w 1913 r.



Widok portu i miasta w 1933 r.

Pierwsza informacja o istnieniu wsi Gdynia pochodzi z roku 1253. Przez stulecia była to jedna z wielu osad położonych nad Zatoką Gdańską. Mieszkańcy zajmowali się rybołówstwem i uprawą roli. Na początku XX wieku rosnąca popularność wypoczynku nad morzem sprawiła, że Gdynia zaczęła przekształcać się w miejscowość letniskową. Nad brzegiem morza powstał dom kuracjiny i urządzono kąpielisko, a w wielu domach były pokoje dla letników.

Jednak przełom w historii Gdyni dokonał się po I wojnie światowej, kiedy Polska odzyskała niepodległość. Wybrzeże morskie odrodzonego kraju liczyło zaledwie 74 kilometry i było pozbawione większego portu.

W 1920 r. zdecydowano o budowie portu w Gdyni, ze względu na panujące tu korzystne warunki naturalne. W tym samym roku doświadczony budowniczy inż. Tadeusz Wenda sporządził projekty portu, który miał mieć trzy części: port wojenny, handlowy i rybacki. W 1921 r. rozpoczęto budowę portu tymczasowego. Dynamiczny rozwój ośrodka nasilił się w drugiej połowie lat 20. XX w. Potwierdzeniem rangi Gdyni było nadanie jej praw miejskich w 1926 r. W tym czasie na terenie Gdyni mieszkało około 6 tys. mieszkańców, a w 1938 r. ich liczba przekroczyła już 120 tys. Rozwój portu i miasta trwał nieprzerwanie aż do II wojny światowej.

Budowa Gdyni jest jednym z największych dokonań nie tylko okresu II Rzeczypospolitej, ale całej najnowszej historii Polski. Powstanie miasta na miejscu niewielkiej wsi w ciągu zaledwie kilkunastu lat, było przedsięwzięciem unikalnym w skali europejskiej. Na terenie dzisiejszego miasta zachowały się budynki ze wszystkich etapów historii Gdyni. Przewodnik ten ma zaprezentować najważniejsze zabytki Gdyni, które są materialnym świadectwem jej niepowtarzalnej historii.

## Najważniejsze obiekty przy trasie zwiedzania



1. Dworzec kolejowy
2. Budynek biurowy ZUS
3. Bank Polski
4. Budynek mieszkalny Banku Gospodarstwa Krajowego
5. Dom wójta Radtkego
6. Kamienica Orłowskich
7. Kamienica Ogończyka-Blocha i Mazalona
8. Budynek Urzędu Miasta
9. Kamienica Krenskich
10. Kamienica Stankiewiczza
11. Kościół NMP Królowej Polski
12. Dawny hotel „Polska Riviera”
13. Dom Żeglarza Polskiego
14. Akwarium Gdyni
15. Moło Południowe
16. Żaglowiec „Dar Pomorza”
17. Okręt wojenny ORP „Błyskawica”

18. Płyta Marynarza Polskiego
19. Kamienica Pręczkowskich
20. Kamienica Jurkowskiego
21. Budynek „Żegluga Polskiej”
22. Państwowy Instytut Meteorologiczny
23. Biuro Budowy Portu
24. Dom rybacki
25. Klasztor Sióstr Miłosierdzia św. Wincentego a Paulo
26. Dom rodziny Schroeder
27. Kamienica Hundsdorffa
28. Dom Marynarza Szwedzkiego
29. Dom Antoniego Abrahama
30. Hala targowa
31. Budynek Sądu Okręgowego

Wydawca: Urząd Miasta Gdyni, al. Piłsudskiego 52/54, 81-382 Gdynia, 2007 r., [www.gdynia.pl](http://www.gdynia.pl)

Koncepcja folderu i opracowanie: Robert Hirsch, współpraca: Anna Baranowska, Maria Szymańska, skład graficzny: Kuba Czyżewski, fotografie archiwalne: Muzeum Miasta Gdyni, fotografie współczesne: Anna Baranowska, Zygmunt Grabowiecki, Robert Hirsch, Agnieszka Lasota.

### 1 Dworzec kolejowy, pl. Konstytucji

Obecny dworzec jest trzecim z kolei budynkiem dworcowym w tym miejscu. Zbudowany został w latach 1950-55 według projektu Wacława Tomaszewskiego i jest jednym z ciekawszych budynków w Gdyni zrealizowanych w okresie socrealizmu. Z lat 50. XX w. pochodzi też wystrój plastyczny większości wnętrz z ozdobnymi mozaikami i malowidłem sufitowym w dawnej restauracji (obecnie drogerii). Od dworca ulicą Dworcową dochodzimy do ul. 10 Lutego, upamiętniającej nadanie Gdyni praw miejskich w 1926 r.

### 2 Budynek ZUS, ul. 10 Lutego 24



Budynek biurowy - siedziba Zakładu Ubezpieczeń Społecznych powstał w latach 1935-36 według projektu Romana Piotrowskiego; jest jednym z symboli międzywojennej architektury Gdyni. Wyróżnia się poprzez zestawienie brył o różnych wysokościach i wyeksponowanie zaokrąglonej części. Typowe dla architektury lat 30. i stylu określanego jako modernizm, są proste formy i gładkie elewacje, z dużymi powierzchniami poziomych przeszkleń. Elewacje na parterze obłożono płytami z czarnego granitu, z którym kontrastują płyty jasnego piaskowca na górnych kondygnacjach. Po wojnie budynek był siedzibą Polskich Linii Oceanicznych.

### 3 Bank Polski, ul. 10 Lutego 20/22



Budynek powstał w 1929 r. według projektu Stanisława Filasiewicza. Architektura budynku jest charakterystyczna dla lat 20. XX w., kiedy chętnie nawiązywano do stylów dawnych epok, stąd kierunek ten określa się jako historyzm. Bardzo okazałe są wnętrza banku z obszerną salą obsługi, z pięknymi sklepieniami na kolumnach. Bogato zdobiony budynek banku i dwa budynki obok opisane dają możliwość porównania jak zmieniła się architektura Gdyni w ciągu zaledwie kilku lat.

### 4 Budynek mieszkalny Banku Gospodarstwa Krajowego, ul. 3 Maja 27/31 i Batorego 26



Trzeci budynek przy skrzyżowaniu to największy pod względem kubatury budynek mieszkalny przedwojennej Gdyni. Zaprojektowany został przez architekta Stanisława Ziłowskiego i zbudowany w kilku etapach w latach 1935-37. Od strony ul. 3 Maja zwraca uwagę półokrągła wieżyczka-nadbudówka, charakterystyczna dla architektury Gdyni. Budynek był nowoczesnie wyposażony, a pod podwórzem zbudowano podziemny garaż. Elewacje budynku ozdobione zostały płytami wapiennymi sprowadzonymi z Szydłowca na południu Polski.

### 5 Dom wójta Radtkego, ul. 10 Lutego 2



Przy skrzyżowaniu ulic 10 Lutego i Świętojańskiej znajduje się dom Jana Radtkego, który od 1918 r., po długoletnim okresie zaborów, był pierwszym polskim wójtem Gdyni. Budynek wzniesiony w 1912 r. służył właścicielowi, a także letnikom wypoczywającym w Gdyni. W domu tym gościli m.in. Stefan Żeromski, Feliks Nowowiejski i budowniczy gdyńskiego portu inż. Tadeusz Wenda. Na budynku, wyróżniającym się narożną, drewnianą wieżyczką, znajduje się tablica upamiętniająca J. Radtkego.

### 6 Kamienica Orłowskich, ul. Świętojańska 68



Narożna, modernistyczna kamienica o rzeźbiarskiej bryle, zbudowana w 1936 r. Formę budynku tworzą dwie przenikające się części - sześciokondygnacyjna z zaokrąglonym narożnikiem i biegnącymi po łuku oknami oraz prostopadłościenna, siedmiokondygnacyjna. Jasne elewacje oblicowane zostały kamiennymi płytami z piaskowca. W okresie międzywojennym na dolnych kondygnacjach znajdował się luksusowy dom towarowy „Bon Marche”. Obecnie na parterze znajduje się salon prasy i książki.

### 7 Kamienica A. Ogończyka – Blocha i L. Mazalona, ul. Świętojańska 122



Budynek został zbudowany w 1936 roku dla mecenasa Antoniego Ogończyka – Blocha i architekta Leona Mazalona, który był także współautorem projektu. Szczególne wyeksponowanie kamienicy wpłynęło na niebanalne rozwiązanie jej narożnika, zaakcentowanego przeszkolonym pionem ogrodów zimowych o opływowej linii. Podobnie ukształtowano balkony od strony al. Piłsudskiego, rozrzucające powierzchnię ściany i „wypływającą” z narożnika czteropiętrową elewacją od strony ul. Świętojańskiej. Kamienica ta jest wybitnym, nie tylko w skali gdyńskiej, przykładem architektury lat 30. XX w.

### 8 Budynek Urzędu Miasta Gdyni, al. Piłsudskiego 52/54



Budynek, będący początkowo siedzibą Komisariatu Rządu, powstawał w dwóch etapach. Pierwszą część oddano do użytku w 1930 roku. Drugie skrzydło od strony al. Piłsudskiego i ul. Bema dobudowano w 1937 r. Obie części powstały wg projektu J. Müllera. Wewnątrz budynku mieściły się nie tylko pomieszczenia urzędu, lecz również mieszkanie Komisarza Rządu, którym od 1933 r. był Franciszek Sokół. Obecnie jest to siedziba Rady Miasta Gdyni i Prezydenta Miasta.

### 9 Kamienica Krenskich, ul. Świętojańska 55



Kamienica przy skrzyżowaniu ulic zbudowana w 1939 r. według projektu Zbigniewa Kupca i Tadeusza Kossaka – najbardziej aktywnego duetu gdyńskich architektów. Wyższa, narożna część budynku akcentuje skrzyżowanie ulic, a niższe boczne fragmenty zespala ją kamienicę z sąsiednimi. W prostej bryle wyróżniają się wąskie, pionowe lizeny podtrzymujące wysunięty gzyms oraz falujące balkony od strony ulicy Żwirki i Wigury. Wybuch wojny uniemożliwił otynkowanie elewacji i wykończenie parteru. Nie zdążono też zamontować windy, która czekała już na rozładowanie w porcie.

### 10 Kamienica Stankiewicza, ul. Świętojańska 53

Kamienica zbudowana w 1931 r. według projektu Włodzimierza Prochaski i Tadeusza Jędrzejewskiego. W bramie budynku znajduje się ekspozycja dotycząca jego historii przygotowana przez właścicieli.

### 11 Kościół NMP Królowej Polski, ul. Świętojańska róg z ul. Armii Krajowej



Kościół zbudowany został z datków mieszkańców Gdyni, na gruncie подарowanym przez właścicielkę dużego gospodarstwa Elżbietę Skwiercz. Świątynię wznoszono od 1922, a poświęcono w 1924 r. Forma architektoniczna, zaprojektowana przez Mariana Baranowskiego i Romana Wojkiewicza, nawiązuje do renesansowych i barokowych świątyń centralnej Polski. Kościół ma dzisiaj rangę kolegiaty gdyńskiej. W latach 30. XX w., zrodził się pomysł wzniesienia monumentalnej Bazyliki Morskiej, której projekt nawiązywał do potężnego trójmasztowego żaglowca. Ze względu na brak środków finansowych idei nigdy nie zrealizowano.

### 12 Hotel „Polska Riwiera”, ul. Zawiszy Czarnego 1



W latach 1922-23 przy uczęszczanej plaży u podnóża Kamiennej Góry zbudowano hotel o znamiennej nazwie „Polska Riwiera”. Obok znajdowały się drewniane łazienki kąpielowe i moło. Budynek wzniesiony przez Władysława Granowskiego ma tradycyjną formę, charakterystyczną dla budynków z lat 20. XX w. Obecnie w dawnym hotelu mieści się klub garnizonowy Marynarki Wojennej. Do zabytkowego hotelu przylega zbudowany w latach 2000-2006 nowoczesny kompleks Muzeum Miasta Gdyni i Muzeum Marynarki Wojennej.



### 13 Dom Żeglarza Polskiego, al. Jana Pawła II 3



Rok przed samą wojną na Molo Południowym powstał reprezentacyjny obiekt mający być centrum żeglarstwa. Dom Żeglarza Polskiego wzniesiony według projektu Bohdana Damińskiego i Tadeusza Sieczkowskiego, z zaokrągloną częścią zwróconą w stronę Basenu Żeglarskiego, należy do najbardziej charakterystycznych zabytków Gdyni. W budynku zaprojektowano reprezentacyjne sale, część hotelową oraz pływalnię. Obecnie mieści się tu Wydział Nawigacyjny Akademii Morskiej. W kompleksie znajduje się też planetarium, początkowo służące wyłącznie do celów dydaktycznych, a obecnie dostępne także dla turystów.

### 14 Akwarium Gdynskie, al. Jana Pawła II 1



Na Molo Południowym, dwa lata przed wybuchem wojny, rozpoczęto także budowę obiektu ekspozycyjno-badawczego związanego z morzem. Prace budowlane przy jego wykończeniu przerwała wojna. Po wojnie budynek powiększono od strony wschodniej o przeszkloną rotundę i otaczający ją taras na filarach. W budynku mieści się Akwarium Gdynskie, które jest jedną z najliczniej odwiedzanych placówek edukacyjno-muzealnych w Polsce i stałym punktem wszystkich wycieczek przybywających do Gdyni. W ekspozycji akwarium znajdują się unikalne okazy fauny z mórz całego świata.

### 15 Molo Południowe



Molo Południowe, to reprezentacyjny pirs o długości 600 m i szerokości 120 m zbudowany na miejscu drewnianego mola w latach 1935-37. Jest częścią zaprojektowanej przez Stanisława Filipkowskiego Dzielnicy Reprezentacyjnej, której nie dokończono ze względu na wybuch wojny. Molo jest przedłużeniem głównej osi kompozycyjnej Gdyni – ulicy 10 Lutego. Na zakończeniu mola, przed wojną miał stać kilkudziesięciometrowy pomnik-obelisk Zjednoczenia Ziemi Polskich jako symbol połączenia kraju po zaborach. Obecnie znajduje się tu pomnik Józefa Conrada Korzeniowskiego.

### 16 „Dar Pomorza”



Żaglowiec nazywany „białą fregatą” został zakupiony w 1929 r. ze składki społeczeństwa i stał się symbolem związków Polski z morzem. Zbudowany został w 1909 r. w Hamburgu, a do Gdyni zawinął po raz pierwszy w 1930 r. Przez kilkadziesiąt lat służył jako okręt szkoleniowy dla kilku pokoleń oficerów polskiej marynarki. Odbył ponad sto rejsów; okrążył kulę ziemską i triumfował w regatach wielkich żaglowców. Swoją ostatnią rejs zakończył w 1981 r. i obecnie pełni funkcje muzealne. Od 1982 r. tradycje „Daru Pomorza” kontynuuje kolejna fregata - zbudowany w stoczni w Gdańsku „Dar Młodzieży”.

### 17 Niszczyciel ORP „Błyskawica”



Niszczyciel Polskiej Marynarki Wojennej zbudowany w 1937 r. w stoczni brytyjskiej. Brał udział w II wojnie światowej walcząc pod Narwikiem i Dunkierką, a także na Morzu Śródziemnym. W 1944 r. uczestniczył w inwazji w Normandii. Okręt pełni funkcje muzealne i jest miejscem ekspozycji prezentującej dzieje Polskiej Marynarki Wojennej. Idąc w kierunku zachodnim mijamy po prawej stronie centrum rozrywkowo-kino Gemini, otwarte w 2000 r.

### 18 Płyta Marynarza Polskiego, Skwer Kościuszki

Symboliczne miejsce upamiętniające wysiłek i ofiarę polskich marynarzy. Tu odbywa się wiele oficjalnych uroczystości. W miejscu płyty planowana jest budowa pomnika Marynarza Polskiego.

### 19 Kamienica Pręczkowskich, Skwer Kościuszki 10-12



Jedna z pierwszych w Gdyni kamienic o nowoczesnej, modernistycznej formie, wznoszona etapami w latach 1928 do 1937. Projektant – Tadeusz Jędrzejewski zastosował zaokrąglenia ścian nawiązujące do architektury okrętowej i wieżyczkę kojarzącą się z mostkiem kapitańskim. Na parterze przed wojną i długie lata po wojnie mieściło się kino, początkowo „Polonia”, a później „Goplana”.

### 20 Kamienica Jurkowskiego, Skwer Kościuszki 16

Nowoczesna kamienica o żelbetowej konstrukcji szkieletowej, wyróżniająca się okładziną z żółtych płytek ceramicznych, powstała w latach 1937-38 według projektu Zbigniewa Kupca i Tadeusza Kossaka.

### 21 Budynek „Żegluga Polskiej”, ul. Waszyngtona 44



Przy ul. Waszyngtona zlokalizowane zostały najważniejsze budynki związane z administracją morską. Nieopodal Skweru Kościuszki powstał w latach 1927-29 budynek państwowego przedsiębiorstwa armatorskiego „Żegluga Polska”, zaprojektowany przez Adama Ballenstedta. Prosta bryła budynku podkreśla pięcioarkadowy podcień z łękami na kolumnach i detalami w stylu Art Deco. Obecnie mieści się tu Dowództwo Marynarki Wojennej.

### 22 Gmach Państwowego Instytutu Meteorologicznego, ul. Waszyngtona 42

Siedziba instytucji niezwykle ważnej dla żeglugi, zbudowana w latach 1927-30 wyróżnia się ażurową wieżą pomiarową.

### 23 Biuro Budowy Portu, ul. Waszyngtona 38



W 1928 r. zbudowany został budynek biurowo-mieszkalny, który swoją architekturą z małym dziedzińcem nawiązuje do historycznych dworów polskich. W budynku urzędował i mieszkał inż. Tadeusz Wenda, główny projektant i budowniczy portu w Gdyni. Przy wejściu do budynku znajduje się tablica upamiętniająca inżyniera Wendę. Po drugiej stronie ulicy Waszyngtona znajduje się prosty, drewniany krzyż, postawiony w 1922 r. na pamiątkę budowy portu.

### 24 Dom rybacki, Plac Kaszubski 7b



Na tyłach kamienic stojących przy Placu Kaszubskim zachował się najstarszy na terenie śródmieścia Gdyni budynek mieszkalny. Powstał pod koniec XIX w. jako dom dla dwóch rodzin rybackich. Budynek jest parterowy z poddaszem pod prostym dwuspadowym dachem. W domu, do którego można dojść od ulicy Żeromskiego, mieści się obecnie stylowa kawiarnia.



### 25 Klasztor Sióstr Miłosierdzia św. Wincentego a Paulo, ul. Starowiejska 2



Siostry Miłosierdzia (szarytki) osiadły w Gdyni w 1910 r. Zgodnie z regułą zakonną zajmowały się biednymi i chorymi. Dom zakonny z kaplicą, wyróżniający się wejściem z kolumnami, powstał w latach 1923-24. W budynku mieściły się także pokoje dla letników odwiedzających coraz liczniej Gdynię. Trzy lata później, tuż obok przy Placu Kaszubskim siostry zbudowały czterokondygnacyjny budynek, który miał być przeznaczony dla wczasowiczów. Ze względu na rozwój miasta i bieżące potrzeby wkrótce po wybudowaniu przekształcono go na szpital św. Wincentego. Szpital sióstr szarytek stał się zaczątkiem Szpitala Miejskiego działającego do dzisiaj.

### 26 Dom rodziny Schroeder, ul. Starowiejska 10a

Budynek mieszkalny rodziny Schroeder z 1914 r. mieszczący niegdyś także pokoje dla letników.

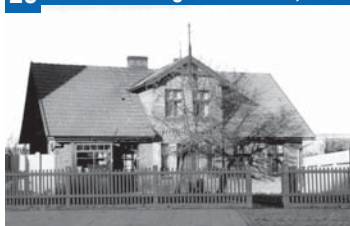
### 27 Kamienica Hundsdorffa, ul. Starowiejska 7

Narozna kamienica zbudowana w latach 1932-35, według projektu Mariana Maślińskiego.

### 28 Dom Marynarza Szwedzkiego, ul. Jana z Kolna 25

Budynek z 1936 r. zbudowany według projektu Stanisława Płoskiego, mieści hotel i konsulát Szwecji.

### 29 Dom Antoniego Abrahama, ul. Starowiejska 30



Dom wiejski rodziny Skwierców z początku XX w., zbudowany przy krętej drodze prowadzącej przez środek wsi Gdynia. Ukośne usytuowanie budynku w stosunku do sąsiedniej zabudowy jest pozostałością dawnego przebiegu ul. Starowiejskiej, którą w czasie budowy miasta poprowadzono po linii prostej. W budynku tym w latach 1920-23 mieszkał Antoni Abraham, działacz kaszubski i niepodległościowy. Obecnie mieści się tu oddział Muzeum Miasta Gdyni z ekspozycją dotyczącą historii wsi Gdynia.

### 30 Zespół hal targowych, ul. Wójta Radtkego



W celu uporządkowania handlu targowego w dynamicznie rozbudowującej się Gdyni powstał zespół obiektów handlowych składający się z trzech części. Są to hala łukowa do handlu warzywami i owocami, hala rybna i hala mięsna. Kompleks zbudowano w latach 1935-38 według projektu Stefana Reychmana i Jerzego Müllera. Główna najbardziej charakterystyczna hala łukowa ma konstrukcję nośną z dziewięciu stalowych wiązarów o wysokości 18 m i rozpiętości 35 m. Jest to jeden z wielu zabytków Gdyni, który do dzisiaj pełni swą pierwotną funkcję.

### 31 Budynek Sądu Okręgowego i Prokuratury, pl. Konstytucji 5



Monumentalny budynek naprzeciwko dworca kolejowego, zbudowany w 1936 r. na podstawie projektu Z.Karpińskiego, T.Sieczkowskiego i R.Soltyńskiego, wylonionego w drodze konkursu architektonicznego. Nowoczesny budynek o dynamicznej bryle składającej się z głównego prostopadłościanu mieszczącego wejścia i wysoki hall główny oraz dwóch symetrycznych, biegnących po łuku skrzydeł i prostego skrzydła od strony ul. Jana z Kolna. Awangardowa forma budynku już przed wojną była jednym z symboli nowoczesności Gdyni.

## Krótką wędrówką po zabytkach Gdyni



**GDYNIA**  
moje zabytki

# ŚRÓDMIEŚCIE